



**BÄSTA
TÄBY!**

Tyck till om centrala Täby

SAMMANFATTNING

Täby kommuns samhällsutvecklingskontor (fd stadsbyggnadskontor) har av stadsbyggnadsnämnden fått i uppdrag att ta fram en fördjupad översiktsplan för den regionala stadskärnans sydvästra del. Planens syfte är att formulera en ny inriktning som möjliggör för fler bostäder, verksamheter och servicefunktioner.

Inom ramen för arbetet med den fördjupade översiktsplanen är dialogarbetet med invånare och olika aktörer en viktig del. Dialogen ägde rum under vintern och våren 2016 innan den formella samrådsfasen tar vid under hösten. Upplägget för dialogen delades in i dels en webbenkät för en bredare insamling av synpunkter. Den följdes sedan av fem möten som gav möjlighet till tvåvägskommunikation och en mer ingående presentation av processen.

Syftet med dialogen är att ge ett inspel till det fortsatta planarbetet och att i ett tidigt skede förankra och inkludera berörda aktörer i processen. Webbenkäten syftade till att kartlägga hur Täbyborna upplever kvaliteter och/eller utvecklingsbehov på offentliga platser i centrala Täby idag. Medan mötena fokuserade mer på att tillsammans föra ett resonemang och i grupp resonera kring olika vägval för Täbys utveckling.

Webbenkäten resulterade i totalt 716 platsbeskrivningar varav 504 handlade om platser som de svarande vill se utvecklas. 212 beskrivningar handlade om favoritplatser. Flest favoritmarkeringar fick Täby centrum. Platsen är populär bland samtliga åldersgrupper och kön. Täby centrum används av invånare från olika kommuner samt av besökare som bor utanför Täby.

Centrumet fick även flest markeringar för behov av utveckling. Här efterfrågas ett mer levande torg med uteserveringar och torghandel. 22% av platsbeskrivningarna i övriga stadskärnan innehåller önskemål om ökad trafiksäkerhet.

Totalt genomfördes fem dialogmöten, varav ett var ett stadsbyggnadsseminarium med politiker och fyra möten hölls med ungdomar, boende, företagare och andra aktörer i kommunen. På mötena deltog 14 politiker, 9 tjänstemän, 32 gymnasieelever, 30 boende och 17 representanter från verksamma aktörer i kommunen.

Under samtliga möten delades deltagarna upp i grupper för diskussion där de fick ett antal frågor att besvara tillsammans med kartor för att illustrera Täby år 2050. Med kartan kom ett antal faktorer och teman som de skulle planera för i centrala Täby. Dessa var bland annat 15000 bostäder, 5000 arbetstillfällen, nya förskolor och skolor, mötesplatser, kultur och natur/parker.

Medskick till det fortsatta arbetet med den fördjupade översiktsplanen har formulerats för respektive grupp och sedan sammanvägts tematiskt utifrån de teman som användes under gruppdiskussionerna. De berör därför platser för bostäder och arbetsplatser men även mer genrellt värderingar om transportsätt och efterfrågade kvaliteter. Medskicket kan på så vis fungera som ett stöd vid vägval i det kommande planarbetet.

SAMMANFATTANDE IAKTTAGELSER FRÅN DIALOGENS RESULTAT

- Gör om lämpliga vägar till stadsgator; Enhagsvägen, Stora Marknadsvägen och Stockholmsvägen.
- Hantera barriärer i form av Roslagsbanan och E18 genom överdäckning eller förbättrade kopplingar.
- Bygg bostäder på industrimark och parkeringsyta; Pentavägen, Kemistvägen, Storstugans parkering, Galten, Viggbyholms verksamhetsområde, Åkerbyvägen och Roslags-Näsby.
- Bygg billiga bostäder med blandade upplåtelseformer, storlekar och varierande arkitektur.
- Blanda funktioner; arbetsplatser, bostäder, nöje och kultur.
- Bebyggelsen och utformningen ska ge förutsättningar att leva hållbart när det gäller resande, återvinning och förnybara energikällor.
- Använd kontorsbebyggelse som bullerskydd längs E18 och Roslagsbanan.
- Bevara större grönområden som uppskattas idag.
- Skapa kvalitativa parker i anslutning till nya bostäder.
- Förbättra kollektivtrafiken in mot Stockholm, Sollentuna och Kista. Öka turtäthet och kapacitet på Roslagsbanan.
- Skapa intensiva mötesplatser med ett större utbud av restauranger, kulturverksamheter och arbetsplatser.
- Skapa grön koppling och promenad från Stolpaskogen ner till Centralparken.
- Utveckla gång- och cykelvägar för att göra det lättare att röra sig inom kommunen och förbättra platser som inte anses vara trafiksäkra.
- Överväg ett bilfritt centrum med gågator.

INNEHÅLL

1. INLEDNING 4

Bakgrund.....	5
Syfte	5
Disposition	5
Metod	7

2. WEBBENKÄTEN BÄSTA PLATSEN 9

2.1 Vilka som svarade på enkäten.....	10
2.2 Populära platser i webbenkäten.....	14
2.3 Platser med utvecklingsbehov.....	19
2.4 Populära platser/platser med utvecklingsbehov.....	28
2.5 Barns och ungdomars platser	29
2.6 Vad är viktigast när Täby växer?.....	31
2.7 Medskick från webbenkäten.....	32

3. UNGDOMAR 33

3.1 Möte med ungdomar på Åva gymnasium.....	34
3.2 Gruppdiskussioner	35
3.3 Medskick från ungdomarna.....	39

4. BOENDE & FÖRENINGAR 40

4.1 Möten med boende & föreningar 26 & 28 april	41
4.2 Gruppdiskussioner	42
4.3 Medskick från boende & föreningar	47

5. FASTIGHETSÄGARE, FÖRETAGARE, EXPLOATÖRER..... 48

5.1 Möte med fastighetsägare, företagare, exploatörer 49	
5.2 Gruppdiskussioner.....	50
5.3 Medskick från fastighetsägare, företagare, exploatörer	52

6. POLITIKER & KOMMUNLEDNING 53

6.1 Stadsbyggnadsseminarium med politiker & kommunledning.....	54
6.2 Gruppdiskussioner	56
6.3 Medskick från politikerna & kommunledning	58

7. SAMMANFATTANDE IAKTTAGELSER FRÅN DIALOGENS RESULTAT59

MEDVERKANDE

TÄBY KOMMUN

Marie Broberg
Per Lagheim
Karin Stare
Malin Enmark
Sigrid Waive
Tor Hagman
Anna-Ida Lundberg
Camilla Miller

KONSULTER

Alexander Ståhle (uppdragsansvarig), Spacescape
Karin Lundgren, handläggande, Spacescape



1. INLEDNING

1.1 INLEDNING

BAKGRUND

Täby kommuns samhällsutvecklingskontor (fd stadsbyggnadskontor) har av stadsbyggnadsnämnden fått i uppdrag att ta fram en fördjupad översiktsplan för den regionala stadskärnans sydvästra del. Planens syfte är att möjliggöra för fler bostäder, verksamheter och servicefunktioner än vad den gällande översiktsplanen anger.

Inom ramen för arbetet med den fördjupade översiktsplanen är dialogarbetet med invånare och olika aktörer en viktig del. Dialogen ägde rum i ett tidigt skede, innan den formella samrådsfasen tar vid hösten 2016. Upplägget för dialogen delades in i dels en webbenkät för en bredare insamling av synpunkter, som sedan följdes av fem möten som gav möjlighet till tvåvägskommunikation och en mer ingående presentation av processen.

SYFTE

Syftet med dialogen är att ge ett inspel till det fortsatta planarbetet och att i ett tidigt skede förankra och inkludera berörda aktörer i processen. Webbenkäten syftade till att kartlägga hur Täbyborna upplever kvaliteter och/eller utvecklingsbehov i centrala Täby. Mötena fokuserade mer på att kreativt och tillsammans föra ett resonemang i grupp kring vägval för centrala Täbys utveckling.

DISPOSITION

Rapporten inleds med en metod del där genomförandet beskrivs. Resultatet av webbenkäten och de olika mötena redovisas sedan uppdelat utifrån målgrupp.



PLANOMRÅDE

Områdesavgränsning för den fördjupande översiktsplanen. I orange syns den bebyggelse som redan planeras.

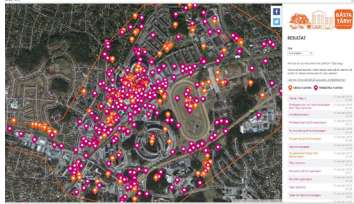
Under varje del har ett medskick formulerats som sedan sammanställs i ett samlat medskick till det fortsatta arbetet med den fördjupade översiktsplanen.

MÅLGRUPPER I DIALOGEN

Rapporten är indelad utifrån de målgrupper som deltagit i den tidiga dialogen.

WEBBENKÄT

8 DEC 2015-31 JAN 2016



POLITIKER & KOMMUNLEDNING

11 FEBRUARI 2016



UNGDOMAR

21 APRIL 2016



BOENDE & FÖRENINGAR

26 & 28 APRIL 2016



FASTIGHETSÄGARE, FÖRETAGARE, EXPLOATÖRER

25 MAJ 2016



1.1 INLEDNING

METOD

Webbenkätens utformning

Medwebbenkäten "Bästa Täby! - Tyck till om centrala Täby" (<http://www.taby.se/stadskarnandialog>) fanns möjligheten att, mellan 7 december 2015 - 31 januari 2016, markera en favoritplats och beskriva dess kvaliteter samt markera platser som behöver utvecklas för att bli mer attraktiva och användbara.

Enkäten utformades så att respondenterna kunde välja att beskriva favoritplatserna och platserna med utvecklingsbehov med hjälp av 9 respektive 12 förvalda kategorier (se figur 1). Respondenterna fick även möjlighet att utveckla beskrivningen i fritext och svara på vad de tyckte var viktigt när Täby ska växa.

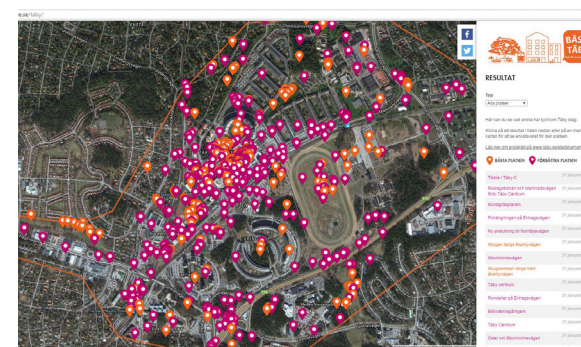
Webbenkäten resulterade i totalt 716 platsbeskrivningar varav 504 handlade om platser som respondenterna vill se utvecklas. 212 beskrivningar handlade om favoritplatser. 157 av de svarande lämnade kontaktuppgifter för att bli kontaktade vid fortsatt dialog.

Marknadsföring av enkäten

Enkäten marknadsfördes bland annat via kommunens hemsida, annonser i lokaltidningarna, anslag på kommunens anslagstavlor och med utskick till intresseorganisationer, skolor, seniorcenter med flera. Kommunen använde sig även av riktade annonser via sociala medier (Facebook och Instagram). På Facebook-annonserna

inkom kommentarer som också inkluderats i sammanställningen.

För att öka representationen bland ungdomar besökte tjänstemän från kommunen och stadsbyggnadsnämndens ordförande Åva gymnasium. Där blev eleverna informerade om arbetet med den fördjupade översiktsplanen och deltog sedan i enkäten.



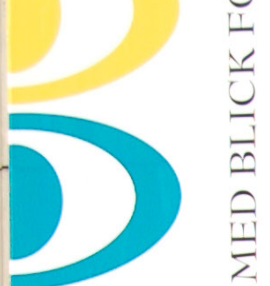
WEBBENKÄTEN "BÄSTA TÄBY"

Webbenkäten resulterade i totalt 716 platsbeskrivningar. 504 av dessa var beskrivningar av platser som respondenterna vill se utvecklas och 212 beskrivningar var om favoritplatser.

KVALITETER	FÖRBÄTTRINGSÅTGÄRDER
<input type="checkbox"/> Naturupplevelse	<input type="checkbox"/> Enklare att cykla hit
<input type="checkbox"/> Lugn och ro	<input type="checkbox"/> Enklare att gå hit
<input type="checkbox"/> Kultur och nöje	<input type="checkbox"/> Bättre kollektivtrafik
<input type="checkbox"/> Butiker och shopping	<input type="checkbox"/> Nya bostäder
<input type="checkbox"/> Restauranger och kaféer	<input type="checkbox"/> Nya arbetsplatser
<input type="checkbox"/> Bra sittplatser	<input type="checkbox"/> Mer butiker och service
<input type="checkbox"/> Sport och idrott	<input type="checkbox"/> Mer grönska
<input type="checkbox"/> Lekplats	<input type="checkbox"/> Bättre plats för barn
<input type="checkbox"/> Mötesplats och folkliv	<input type="checkbox"/> Bättre skötsel och underhåll
	<input type="checkbox"/> Tryggare
	<input type="checkbox"/> Trafiksäkrare
	<input type="checkbox"/> Fler sittplatser

FIGUR 1

Lista över förvalda kategorier i webbenkäten



MED BLICK FÖR

ÅVA
GYMNASIUM

ÖPPET HUS
30/11
KLOCKAN 18-20



2. WEBBENKÄTEN BÄSTA PLATSEN

2.1 VILKA SOM SVARADE PÅ WEBBENKÄTEN

Den totala svarsfrekvensen på "Bästa Täby!" är hög med 716 platsbeskrivningar i relation till 449 platsbeskrivningar i Linköping och 605 beskrivningar i Lidingös enkät. Sollentunas webbenkät fick 810 svar men pågick under dubbelt så lång tid (Spacescape, 2014). Antalet svar kan dels tyda på att Täby har engagerade medborgare och bekräftar även vikten av att kommunicera dialogen i fler olika kanaler.

TIDIGARE GENOMFÖRDA WEBBENKÄTER

Bergen **1803** svar (under 20 veckor 2015)

Sollentuna **810** svar (under 14 veckor 2014)

Lidingö **605** svar (under 14 veckor 2013)

Linköping **449** svar (under 10 veckor 2015)

Bergshamra **306** svar (under 6 veckor 2014)

Hagalund **216** svar (under 6 veckor 2014)

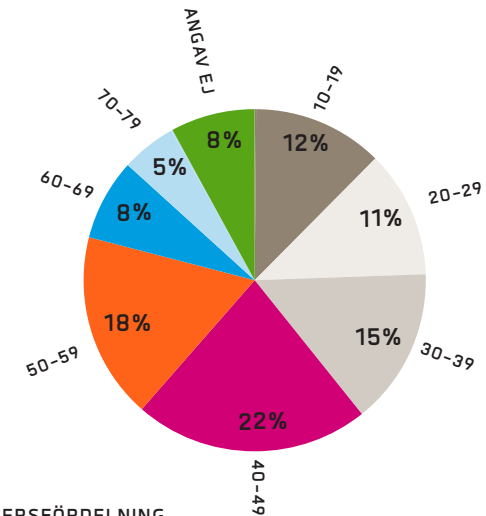
Jämn representation

Fördelningen mellan könen är relativt jämn i webbenkäten; kvinnor 43%, män 46%, annat 1% och 12% som inte ville svara. Av de som svarat tillhör en majoritet åldersgrupperna mellan 30-59. Detta är vanligt förekommande vid användning av just denna metod. Sociotopkarteringarna i Lidingö kommun och Sollentuna kommun visade liknande resultat av överrepresentation där 84% av svaren kom från åldersgruppen 41-60 respektive 43 % från gruppen mellan 20-49 år.

I relation till dessa har dock Täby hög svarsfrekvens bland ungdomar i åldersgruppen 10-19, mycket tack vare besöket på Åva gymnasium. Äldre och barn under 10 år är underrepresenterade och 8% valde att varken ange ålder eller kön.

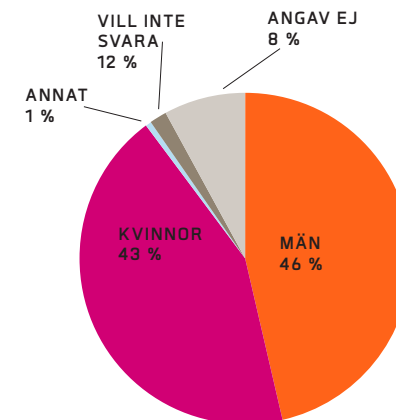
WEBBENKÄT

8 DEC 2015-31 JAN 2016



ÅLDERSFÖRDELNING

Åldersfördelning i procent bland svaren på webbenkäten.



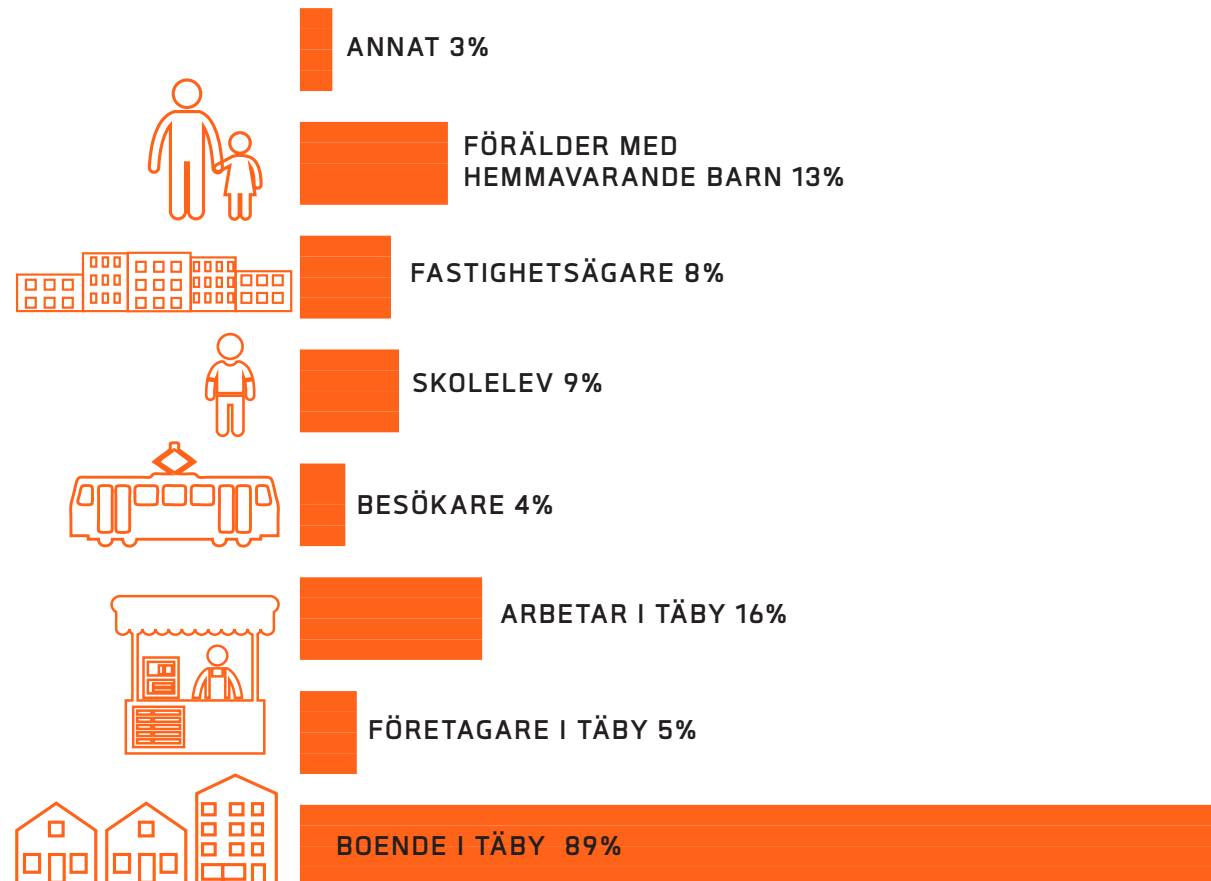
FÖRDELNING AV KÖN

Könsfördelning mellan svaren på webbenkäten i procent.

2.1 VILKA SOM SVARADE PÅ WEBBENKÄTEN

Majoriteten av respondenterna är boende i kommunen

I enkäten kunde respondenterna välja ett antal kategorier för att beskriva sig själva. Här kunde de fylla i fler än en kategori. 89% av de som svarat på enkäten är boende i Täby kommun. 5% har även angett att de är företagare i kommunen medan 16% arbetar där och 8% är fastighetsägare. Av de svarande är 13% föräldrar med hemmavarande barn, vilket kan anses kompensera något för bristen på representation av barn i åldersgruppen 0-9 år.



2.1 VILKA SOM SVARADE PÅ WEBBENKÄTEN

Jämn representation mellan samtliga kommundelar

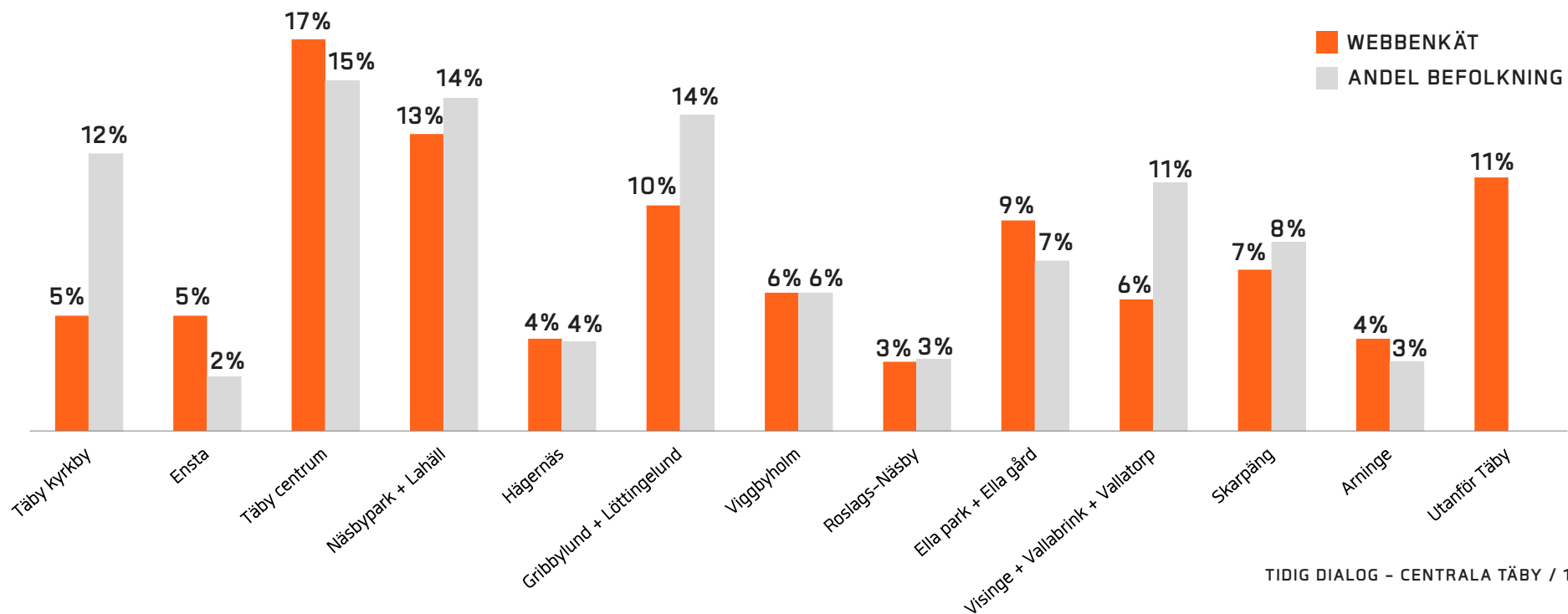
Respondenter från samtliga kommundelar i Täby svarade på enkäten. Fördelningen mellan enkätsvaren och den faktiska fördelningen av befolkningen är jämn. I relation till tidigare genomförda enkäter i andra kommuner är det en ovanligt jämn spridning. Detta kan antas bero på att befolkningen generellt är engagerad och har kunskap om möjligheten att påverka planprocessen. De breda kommunikationsinsatserna i hela kommunen kan även ha bidragit till detta.

11% bor utanför Täby

Hela 11% av de som svarade på enkäten bor inte inom Täby kommun. En förklaring till detta kan vara att en stor andel av de svarande endast arbetar i kommunen och 4% anger att de är besökare.

REPRESENTATION FRÅN TÄBYS OLIKA KOMMUNDELAR

Den orangea stapeln visar representationen i webbenkäten fördelat mellan de olika kommundelarna. Den gråa stapeln visar fördelningen av den faktiska befolkningen mellan kommundelarna.





2.2 POPULÄRA PLATSER I WEBBENKÄTEN

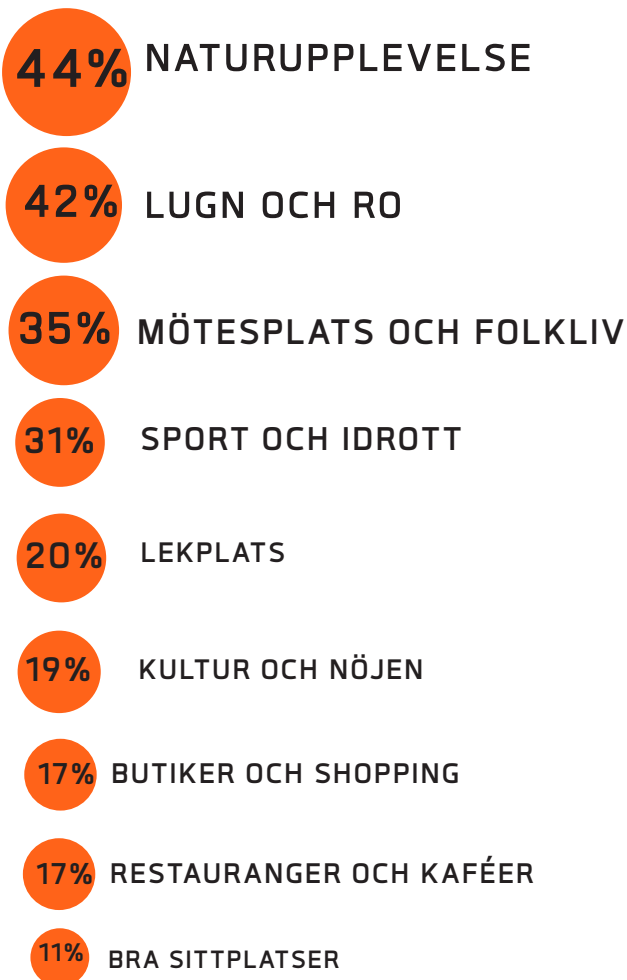
Olika typer av vistelsevärden kännetecknar favoritplatserna

Sammanställningen av vistelsevärden pekar på att det är en mångfald av kvaliteter som är kännetecknande för favoritplatserna. De värden som angavs i högst utsträckning i webbenkäten var naturupplevelse, lugn och ro, möteplats, folkliv samt sport och idrott.

Täby centrum och Ensta krog - de mest populära platserna i centrala Täby

Flest favoritmarkeringar fick Täby centrum. Platsen är populär bland samtliga åldersgrupper och kön. Täby centrum används av invånare från olika stadsdelar samt av besökare som bor utanför Täby.

Ensta krog, som entré till Stolpaskogen, uppfyller kvaliteter såsom naturupplevelse och lugn och ro. Men det anses även vara en socialt viktig plats för möten, sport och lek.



“Med Täbys nya utomhustorg har Täby skapat en stadskänsla som inte skall underskattas. Nu behöver man inte åka in till Stockholm längre för att äta gott och ta ett glas vin.”

Citat från “Bästa Täby!” om Täby torg

“Fin lekplats som stimulerar barnen att röra på sig, inbäddad i naturen, blandning av folk (gamla och unga)”

Citat från “Bästa Täby!” om Ensta krog

“Härlig plats med stora öppna ytor, vackra träd, bra lekpark och fina stråk.”

Citat från “Bästa Täby!” om Enhagsparken

2.2 POPULÄRA PLATSER I WEBBENKÄTEN

Bostadsnära grönområden

Enhagsparken uppskattas för sin lekplats och dess stora plana ytor och utegym som uppmuntrar till spontanidrott. Centralparken och Åkerbyparken har kvaliteter som naturupplevelse, lugn och ro, fina blomsterarrangemang och lekplats.

Möteplats och folkliv – gemensamt för de 6 mest populära platserna

Av samtliga platser som fick mer än 5 platsbeskrivningar var mötesplats och folkliv det vistelsevärde som förenade dessa.

Tibblevallen uppskattas av flera åldersgrupper. Främst som en mötesplats där det går att utöva sport och idrott.

”Sportcentrum Tibblevallen, och skateparkerna är positiva mötesmiljöer för idrott och föreningsliv. Bra att många olika idrottsaktiviteter är samlade. Det ger en positiv känsla och möjlighet till samvaro mellan olika idrotter, ambitioner, kön och åldrar”

Citat från ”Bästa Täby!” om Tibblevallen

”Närhet till bra butiker och service. Behöver inte åka in till stan varje gång man ska shoppa. Bra öppettider.”

Citat från ”Bästa Täby!” om Täby centrum

”Stor härlig öppen park där mycket ryms.”

Citat från ”Bästa Täby!” om Centralparken

”Gillar det moderna köpcentret som ständigt uppdateras och att nya butiker flyttar in, både små butiker och större populära. Dessutom är det en bra plats att stämma träff och mötas på.”

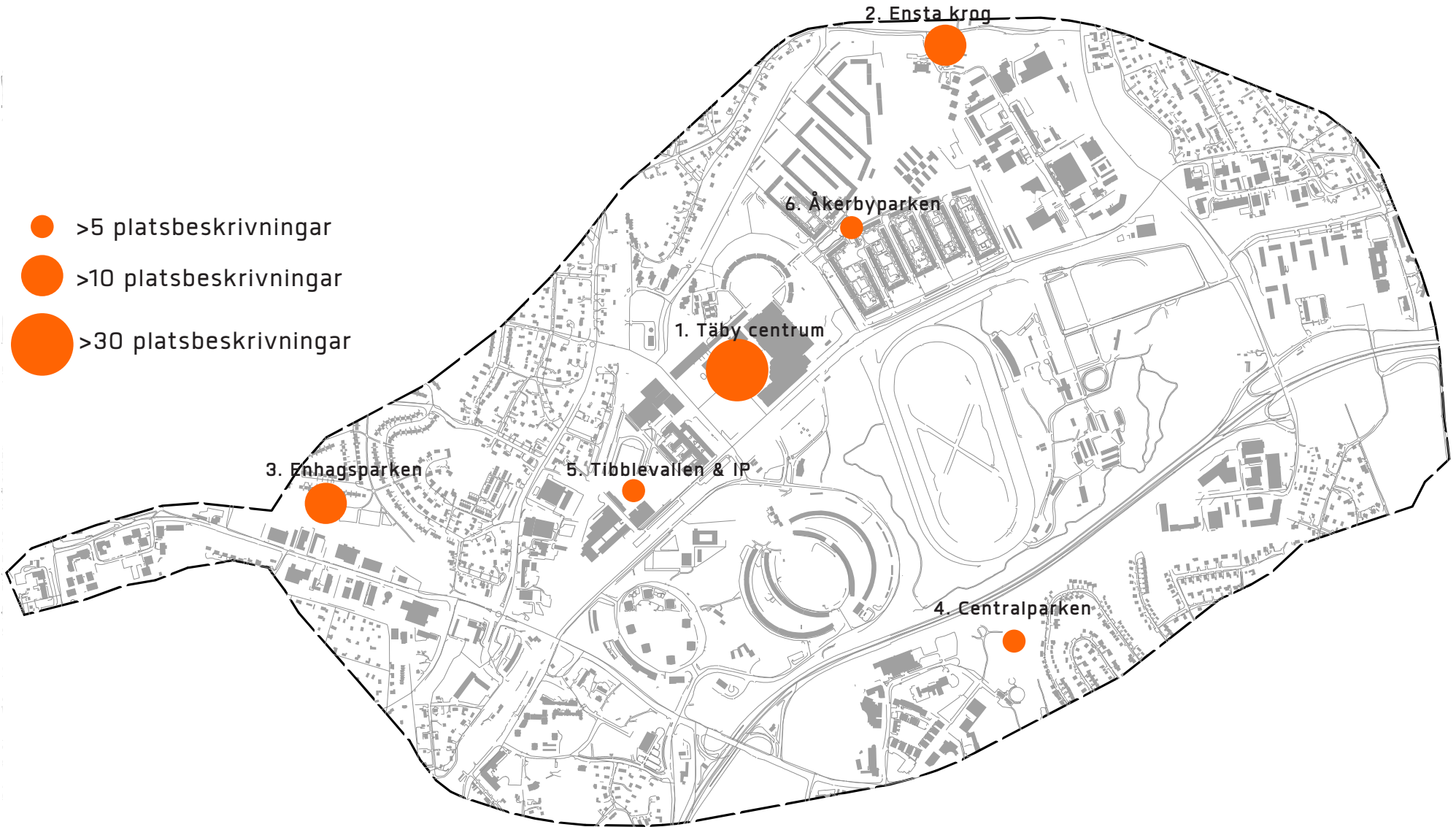
Citat från ”Bästa Täby!” om Täby centrum

”Barn och föräldrar till hockeyspelare ses och tar en morgonkaffe, en lunch, middag mm. Jättetrevlig personal på caféet. Tryggt att lämna barnen här. Det finns alltid bekanta vuxna på plats i caféet..”

Citat från ”Bästa Täby!” om Tibblehallen

”Här kan man höra fåglar och uppleva naturen på nära håll, precis intill knuten.”

Citat från ”Bästa Täby!” om Ensta krog



TOPP 6 - MEST POPULÄRA PLATSERNA I WEBBENKÄTEN

Favoritplatser som fick 5 eller fler platsbeskrivningar i webbenkäten "Bästa Täby!". Ringarnas storlek markerar hur många som svarat. Totalt 212 enkätsvar beskrev favoritplatser.

TOPP 6 - MEST POPULÄRA PLATSERNA I WEBBENKÄTEN

1. TÄBY CENTRUM

Butiker, shopping, restauranger, kaféer, mötesplats & folkliv, kultur & nöje.

2. ENSTA KROG

Naturupplevelse, sport & idrott, lekplats, möteplats, lugn och ro. Motionsslingor, bastu/dusch, svampplockning.

3. ENHAGSPARKEN

Stora plana grönytor för spontanidrott, lekplats och utegym, boulebana, picknick.

4. CENTRALPARKEN

Naturupplevelse, lugn & ro, lekplats, mötesplats, folkliv, sport & idrott, hundpromenader. Saknar koppling till Täby park över E18.

5. TIBBLEVALLEN

Mötesplats, folkliv, sport & idrott, lekplats.

6. ÅKERBYPARKEN

Lugn och ro, naturupplevelse, mötesplats & folkliv, lekplats, bra sittplatser, fina blomsterarrangemang.

	Naturupplevelse	Lugn och ro	Kultur/nöje	Butiker/shopping	Restauranger/kaféer	Bra sittplatser	Sport/idrott	Lekplats	Mötesplats/folkliv	Annat
1. Täby centrum										Bra utbud, träffa vänner, aktiviteter, närhet
2. Ensta krog										Bastu/dusch, svampplockning
3. Enhagsparken										Plana grönytor, utegym, vackra träd, fin lekplats
4. Centralparken										Hundpromenad
5. Tibblevallen & IP										Träffa vänner
6. Åkerbyparken										Fina blomsterarrangemang



1 km
Pöytä 2
Sivola

VIIRIKKO

Glühwein
Tähtimäki
Glühwein
Tähtimäki
Tähtimäki

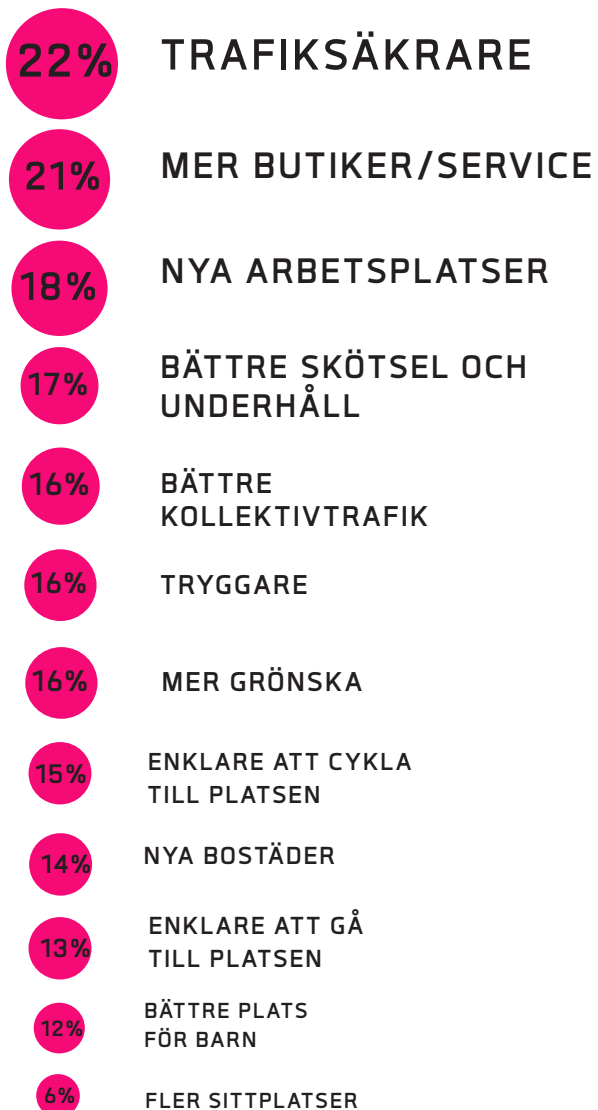
2.3 PLATSER MED UTVECKLINGSBEHOV

På en femtedel av platserna efterfrågas ökad trafiksäkerhet

22% av platsbeskrivningarna innehåller önskemål om ökad trafiksäkerhet. Av de som valt kategorin "annat" är det en majoritet som efterfrågar åtgärder mot trafikmängd, buller och den uppdelning av Täby som E18 skapar.

En femtedel av svaren efterfrågar mer butiker, service och arbetsplatser

Trots att Täby centrum är en favoritplats bland många är det 21% av platsbeskrivningarna som efterfrågar mer butiker och service. Dels efterfrågas ett mer levande torg med uteserveringar och torghandel i anslutning till Täby centrum, samt att en mer småskalig, stadsmässig, lokal service sprids ut inom stadskärnan.



"Vore trevligt med mysiga fik och restauranger att gå till som ligger fristående från Täby C. Tror det vore väldigt trevligt för mysfaktorn i Täby. Just nu känns kommunen mer som ett komplex."

Citat från "Bästa Täby!" om Täby centrum

"Skyltade cykelvägar och cykelstråk och gångvägar. Nu känns det mest som en köp-ö dit man åker bil."

Citat från "Bästa Täby!" om Täby centrum

"E18 skär genom Täby och delar upp oss i 2 delar. Det pratas om att däckta över E18. Låter jättebra och något jag står bakom."

Citat från "Bästa Täby!" om E18

2.3 PLATSER MED UTVECKLINGSBEHOV

Bakom Åva gymnasium och Storstugans parkering i Täby centrum är platser för nya bostäder eller parker

Ytan bakom Åvagymnasiet som omringas av spår på båda sidor anges som en plats med utvecklingsbehov. Här vill respondenterna se bostäder eller en stadspark. Även Storstugans parkering pekas ut som en sådan yta. På Galoppfältet/Täby park vill respondenterna se hyresrätter och bostadsnära parker.

Upprustning av Tibblebadet och Tibblehallen

Flera vill se att Tibblebadet och Tibblehallen får en upprustning eller total renovering samt att kapaciteten anpassas till det befintliga besöksstrycket. Vid Ensta krog efterfrågas ett utegym samt ett kafé.

“Biblioteksgången är en relik från 50-talets Sovjet och all bebyggelse på norra sidan borde rivas omgående.”

Citat från “Bästa Täby!” om Biblioteksgången i Täby centrum

“Förtäta genom att bygga nya bostäder på markparkeringen vid Storstugan.”

Citat från “Bästa Täby!” om Storstugans parkering

“Säker och trygg cykelparkering saknas helt kring Täby centrum.”

Citat från “Bästa Täby!” om Täby centrum

“Idag finns ingen utomhusmiljö man vill visa upp i centrala Täby. Ingen fin arkitektur, parker eller planteringar.”

Citat från “Bästa Täby!” om Täby centrum

“Att det blir ett sammanhängande grönt stråk över motorvägen från Centralparken till Stolpaskogen.”

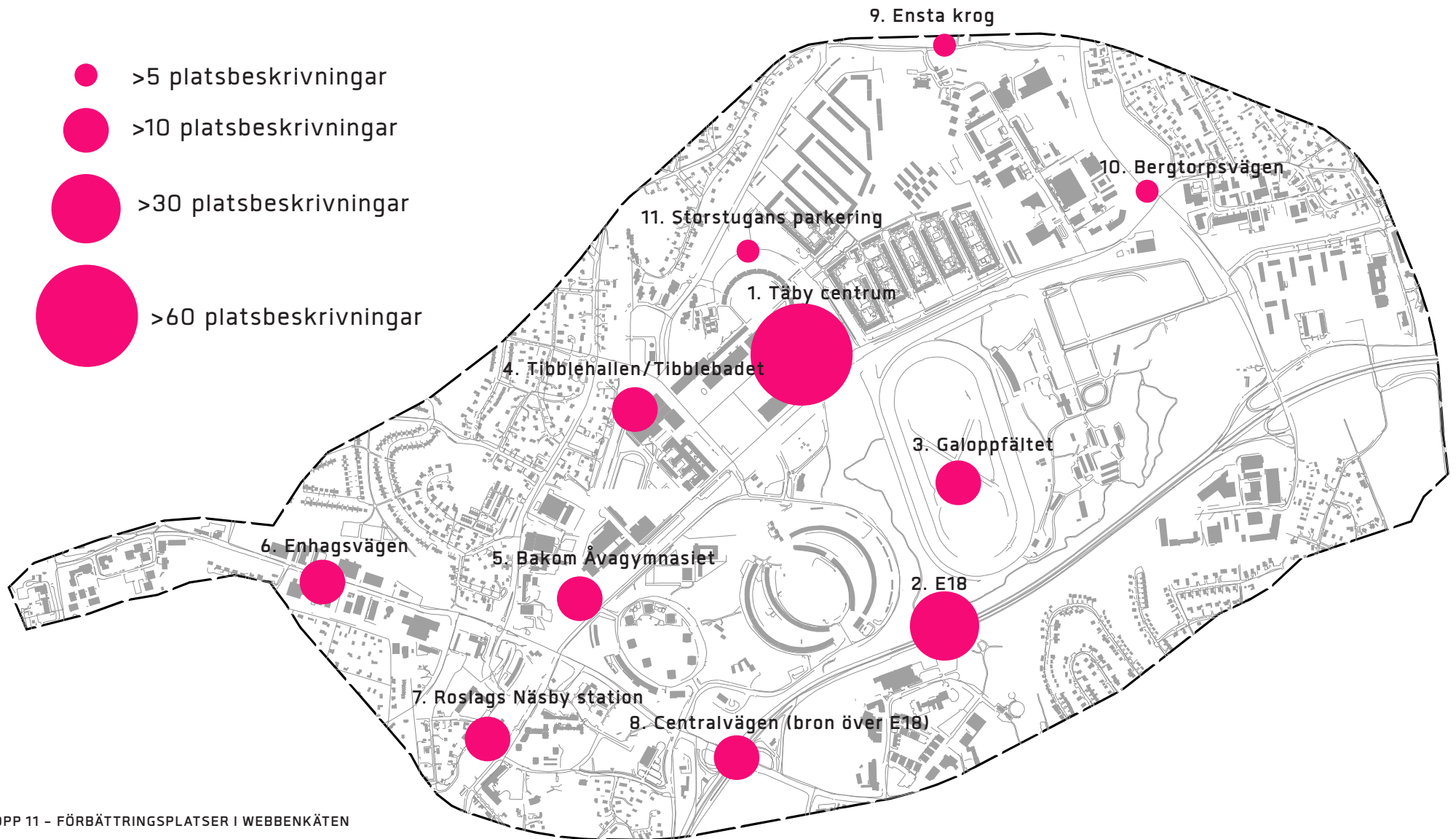
Citat från “Bästa Täby!” om koppling mellan Centralparken till Stolpaskogen

“Det saknas bullerplank på södra sidan av E18, mot Viggby ängar.”

Citat från “Bästa Täby!” om buller från E18

“Det är ett mellanrum som bara är skräpigt och inte används till någonting, men ligger ändå centralt i Täby. Naturligtvis finns utmaningar med buller och barriärer – men någonting bättre borde man väl kunna hitta på.”

Citat från “Bästa Täby!” om Åva-triangeln



TOPP 11 - FÖRBÄTTRINGSPLATSER I WEBBENKÄTEN

Platser i behov av utveckling som fick 5 eller fler platsbeskrivningar i webbenkäten "Bästa Täby!". Ringarnas storlek markerar hur många som svarat. Totalt 504 enkätsvar beskrev platser som behöver utvecklas.

2.3 PLATSER MED UTVECKLINGSBEHOV

1. TÄBY CENTRUM

Enklare att ta sig hit till fots och med cykel, fler cykelparkeringar, tryggare, mer grönska, fler uteserveringar, fler sittplatser, bättre kollektivtrafik, bättre plats för barn. Fler småbutiker med varierat utbud. Bilköer till centrum p.g.a. få möjligheter att ta sig dit på annat sätt. Svårt att hitta till närsjukhuset. Nya bostäder, arbetsplatser och aktiviteter för ungdomar behövs i centrum. Även en renovering av Biblioteksgången och en torghandel för att skapa mer liv och möten.

2. E18

Barriär som orsakar buller, ny avfart till Täby centrum.

3. GALOPPFÄLTET/TÄBY PARK

Nya bostäder, bygg hyresrätter, gångbro till Täby C, en ny stadspark, behåll gammalt namn, mer grönska och vattenspeglar.

4. TIBBLEBADET/TIBBLEHALLEN

Bättre underhåll/skötsel. Ombyggnation och utökning.

5. BAKOM ÅVA GYMNASIUM

Mellanrum idag, nya bostäder, nya arbetsplatser, tryggare, trafiksäkrare, enklare att ta sig hit, ny park eller liknande. Bygg ut Tibblevallen.

6. ENHAGSVÄGEN

Ökad trafiksäkerhet med bevakade övergångsställen, sänkt hastighet, bygg stadsgata, bredda gatan.

	Enklare att cykla hit	Enklare att gå hit	Bättre kollektivtrafik	Nya bostäder	Nya arbetsplatser	Mer butiker / service	Mer grönska	Bättre plats för barn	Bättre skötsel och underhåll	Tryggare	Trafiksäkrare	Fler sittplatser	Annat
1. Täby centrum	📍	📍	📍	📍	📍	📍	📍		📍	📍	📍		Cykelparkering, uteserveringar, mer småbutiker
2. E18													Barriär som orsakar buller
3. Galoppfältet		📍	📍			📍							Bygg hyresrätter, vattenspeglar, stadspark, gångbro till Täby C
4. Tibblebadet/-hallen							📍						Ombyggnation/utökad kapacitet
5. Åva-triangeln	📍	📍	📍	📍						📍	📍		Ny park/ bygga ut Tibblevallen
6. Enhagsvägen					📍						📍		Bevakade övergångsställen, Sänkt hastighet, göra om till stadsgata

2.3 PLATSER MED UTVECKLINGSBEHOV

7. ROSLAGS-NÄSBY

Trevligare station, cykelparkering, nya bostäder, mer service, nya arbetsplatser, större infartsparkering.

8. CENTRALVÄGEN (BRON + KORSNING)

Smal gångbana gör att platsen upplevs som trafikfarlig. Enklare att passera med cykel eller till fots, skilj på olika sorters trafikanter för att öka säkerheten.

9. ENSTA KROG

Utegym, café/restaurang, minska trafikstörning.

10. BERGTORPSVÄGEN

Trafikfarligt övergångsställe. Planskild övergång eller tunnel norr om rondellen.

11. STORSTUGANS PARKERING

Mer grönska, bättre plats för barn, fler sittplatser, park med parkering under. Nya bostäder, nya arbetsplatser, mer butiker och service.

	Enklare att cykla hit	Enklare att gå hit	Bättre kollektivtrafik	Nya bostäder	Nya arbetsplatser	Mer butiker / service	Mer grönska	Bättre plats för barn	Bättre skötsel och underhåll	Tryggare	Trafiksäkrare	Fler sittplatser	Armat
7. Roslags-Näsby				📍	📍	📍							Trevligare station, cykelparkering, större infartsparkering
8. Centralvägen	📍	📍								📍			Trafikseparera
9. Ensta krog	📍							📍		📍			Utegym, kafé, minska trafikstörning/buller
10. Bergtorpsvägen										📍			Trafikfarligt övergångsställe
11. Storstugans p-plats				📍	📍	📍	📍	📍			📍		Park med parkering under

2.3 ÖKAD TRAFIKSÄKERHET

På en femtedel av platserna efterfrågas ökad trafiksäkerhet

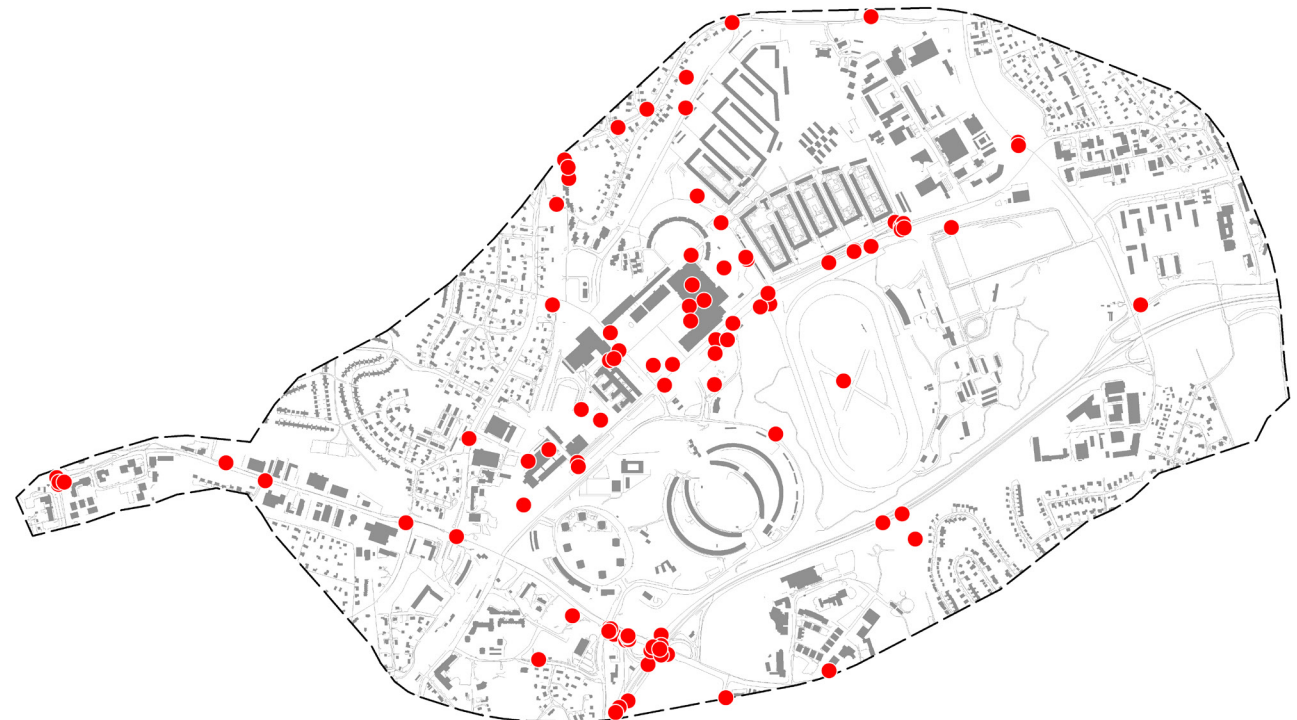
Korsningen Stockholmsvägen-Turebergsvägen är en av de platser som pekas ut som särskilt trafikfarlig, där vill respondenterna se ett trafikljus. På Enhagsvägen vill de som svarat se en bättre trafiklösning i korsningen och sänkt hastighet till 30 km/h vid skolan.

På Centralvägen (bron över E18) klagar flera på den smala, slitna trottoaren på bron som många barn och ungdomar använder på väg till skolan. Trafikbelastningen på sträckan upplevs som för hög. Här efterfrågas också en inglasad bro som stänger ute buller från E18.

Trafikplats Roslags Näsby upplevs som obehaglig att passera vid rusningstid då det är mycket trafik. På Bergtorpsvägen vill respondenterna se ett flyttat övergångsställe då det ligger för nära cirkulationsplatsen, alternativt en gångbro.

Längs Stora Marknadsvägen förekommer främst synpunkter om trafikmängd och att det upplevs osäkert att ta sig fram med cykel eller till fots.

I Täby centrum efterfrågas att biltrafik skiljs åt från gång- och cykeltrafik. Längs Biblioteksgången vill de svarande se en tydligare uppdelning mellan gående och cyklister.



● Ökad trafiksäkerhet

PLATSER MED UTVECKLINGSBEHOV - TRAFIKSÄKRARE

Kartan visar de platser där respondenterna efterfrågar ökad trafiksäkerhet.

2.3 MER BUTIKER, SERVICE, ARBETSPLATSER, BOSTÄDER

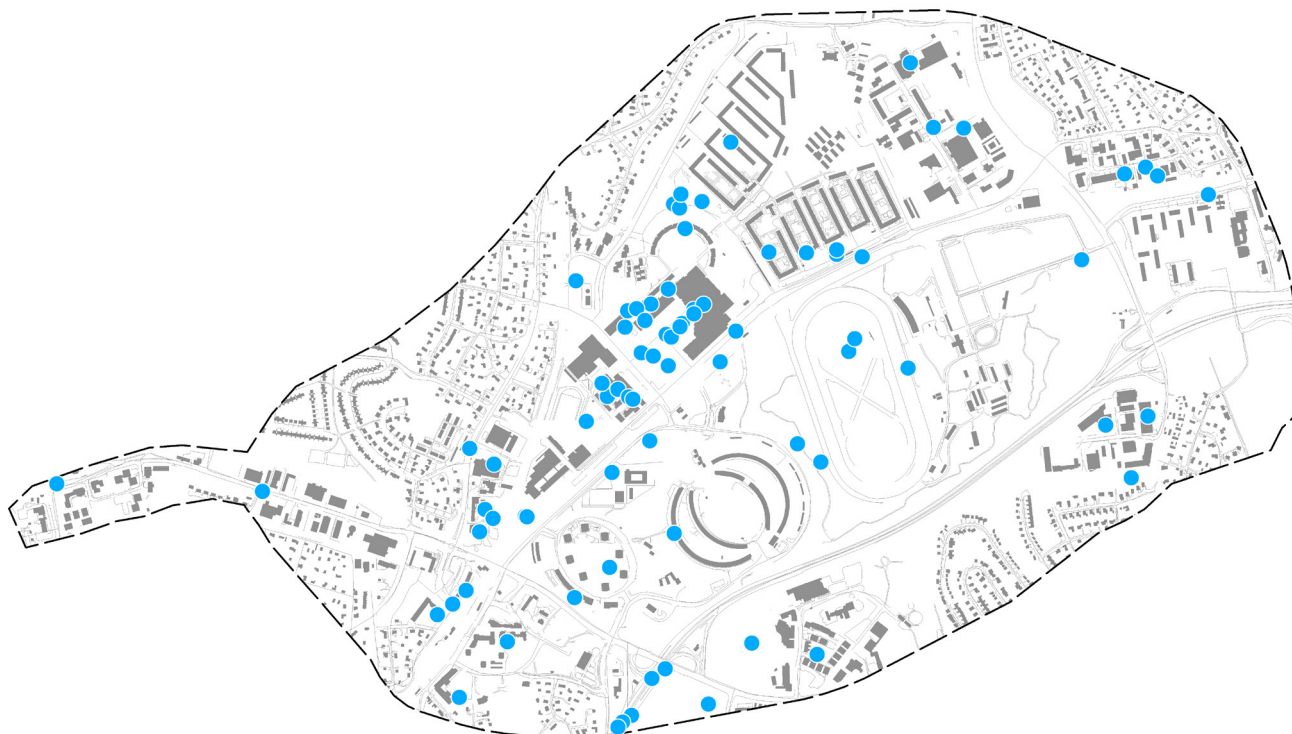
Fler bostäder i Täby centrum

I Täby centrum vill respondenterna se fler uteserveringar, mer uteliv och nya billiga lägenheter. På Storstugans parkering föreslås byggnation av nya bostäder för att utnyttja ytan och läget.

Fler föreslår att Tibble gymnasium och sportområde flyttas för att göra plats för bostäder och arbetsplatser intill Roslagsbanan.

En överdäckning av E18 skulle kunna möjliggöra ytor för fler bostäder och lokal service i de sydostliga delarna av planområdet.

I Västra Roslags-Näsby efterfrågas butiker och förutsättningar för att etablera näringsliv. Nya bostäder föreslås också byggas i Viggbyholm.



● Mer butiker, service, arbetsplatser, bostäder

PLATSER MED UTVECKLINGSBEHOV - MER BUTIKER, SERVICE, ARBETSPLATSER, BOSTÄDER

Kartan visar de platser där respondenterna vill se mer stadsutveckling i form av mer butiker, service, arbetsplatser eller bostäder.

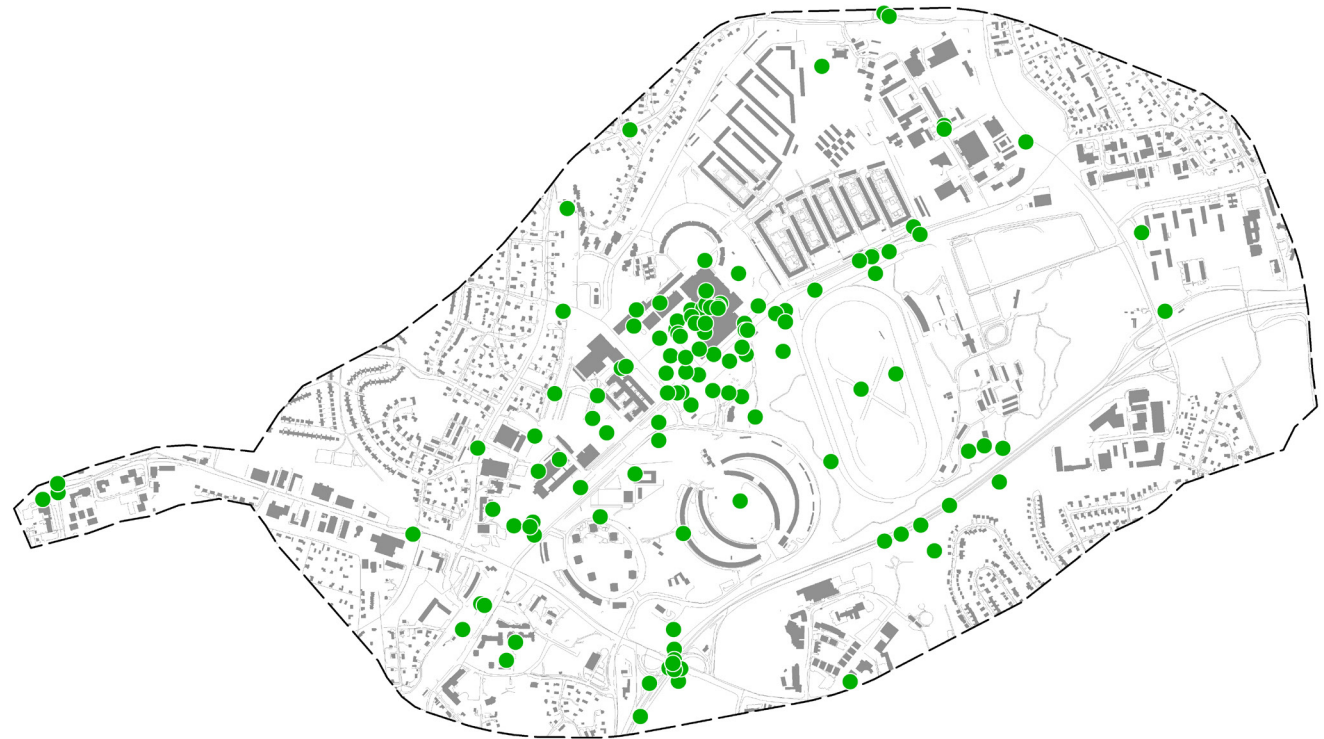
2.3 BÄTTRE KOLLEKTIVTRAFIK, ENKLARE ATT GÅ/CYKLA

Fler vill kunna gå och cykla till Täby centrum

Det är främst kring Täby centrum som bättre kollektivtrafik och förbättrade förutsättningar för gång och cykel efterfrågas. Fler kommenterade att centrumet idag är som en ö som kräver bil. En förlängning av tunnelbanan skulle även underlätta transporter till grannkommuner.

Många vill också att det ska bli enklare att ta sig över E18 och Roslagsbanan/Stora Marknadsvägen. Som åtgärd vill respondenterna exempelvis se bättre skyltade gång- och cykelvägar.

Några respondenter föreslår en omvandling av Stora Marknadsvägen, Östra Banvägen och Enhagsvägen till stadsgator för att bl.a. underlätta för gång och cykel. Biblioteksgången kan utvecklas som gågata.



● Bättre kollektivtrafik, enklare att gå/cykla

PLATSER MED UTVECKLINGSBEHOV - TRAFIKSÄKRARE

Kartan visar de platser där respondenterna efterfrågar bättre kollektivtrafik och/eller att det ska bli lättare att ta sig till platsen med cykel eller till fots.

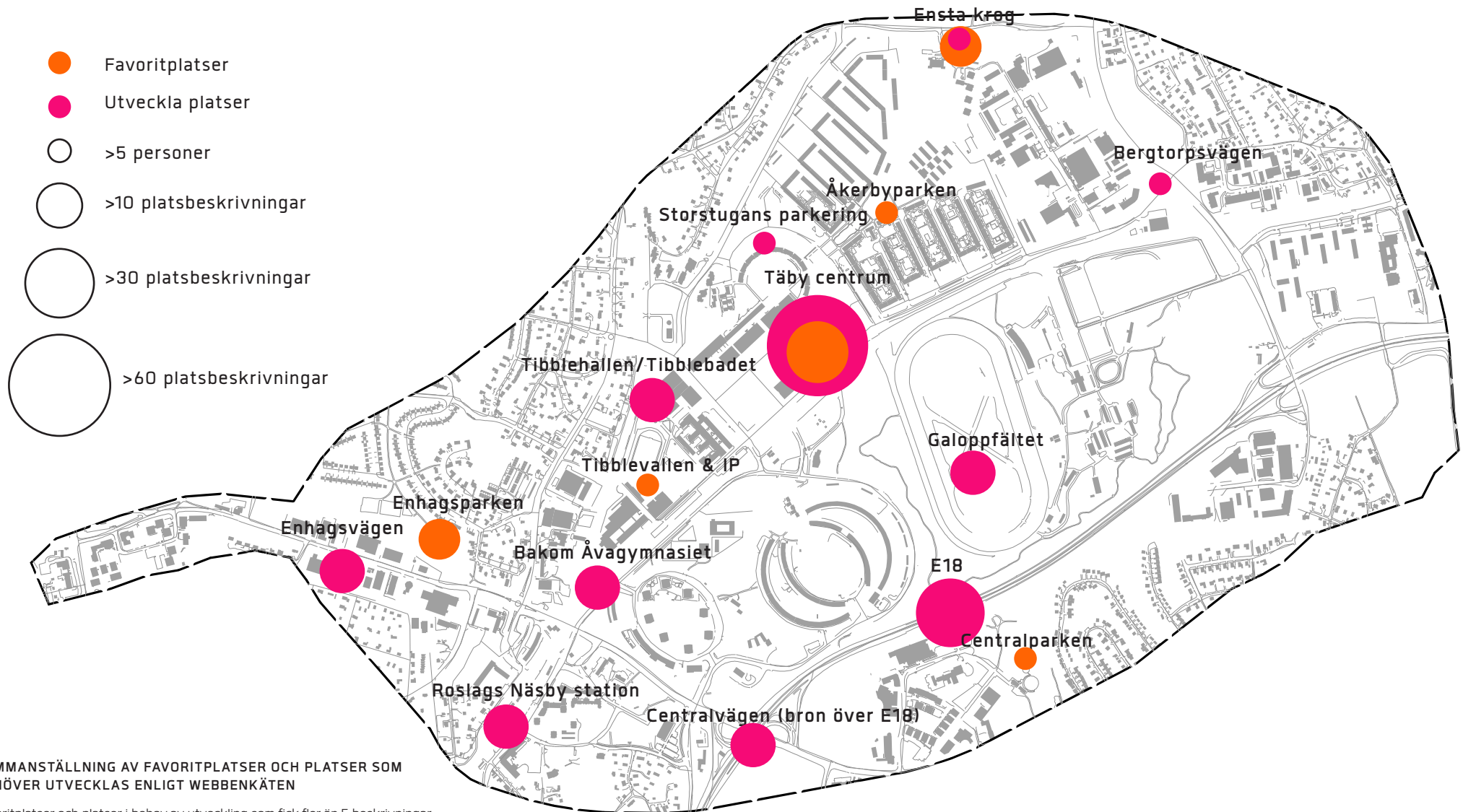
TILL BIBLIOTEKS GÅNGEN
BIBLIOTEKET POLISEN

TEK



TILL

2.4 POPULÄRA PLATSER/PLATSER MED UTVECKLINGSBEHOV



SAMMANSTÄLLNING AV FAVORITPLATSER OCH PLATSER SOM BEHÖVER UTVECKLAS ENLIGT WEBBENKÄTEN

Favoritplatser och platser i behov av utveckling som fick fler än 5 beskrivningar i webbenkäten "Bästa Täby!". Ringarnas storlek markerar hur många som svarat. Respondenterna på respektive plats bor i olika delar av Täby och även utanför kommunen.

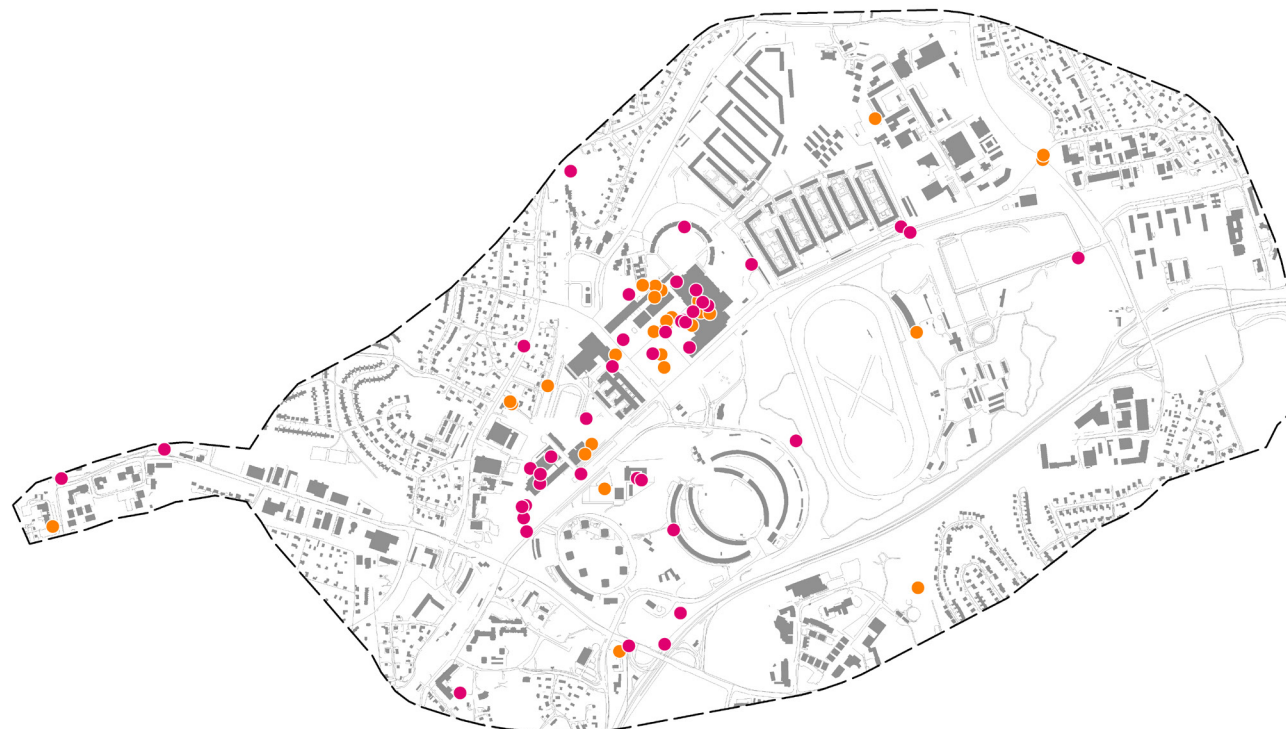
2.5 BARNNS OCH UNGDOMARS PLATSER

Täby centrum är favoritplatsen

Majoriteten av de som svarade i åldersgruppen 0-19 har markerat Täby centrum som sin favoritplats. Platsen uppskattas för tillgången till butiker, shopping, restauranger, kultur och som en plats att träffa vänner.

Åva gymnasium, bakom Åva gymnasium och Täby centrum är platser med utvecklingsbehov

Bakom Åva gymnasium vill ungdomarna se en park som innehåller fler saker att göra. De vill även att Åva gymnasium rustas upp utvändigt och invändigt samt att hela området runt skolan får bättre underhåll och skötsel.



- Favoritplatser
- Utveckla platser

BARNNS OCH UNGAS PLATSER

Favoritplatser och platser i behov av utveckling enligt barn och unga mellan 0-19 år.



2.6 VAD ÄR VIKTIGAST NÄR CENTRALA TÄBY VÄXER?

”Jag tycker det är bra att man har närhet till gröna lungor. Men man måste även acceptera att vi bor i en större tätort. Små gröna ytor centralt för kortare vistelser och en kopp fika. Större sammanhängande områden lite längre ut för långpromenader mm.”

Citat från ”Bästa Täby!”

”Att Täby satsar på ett kulturliv värt namnet t ex genom ett bygga ett kulturhus som Dieselverkstaden i Nacka.”

Citat från ”Bästa Täby!”

”Att bygga bostäder för unga vuxna och andra grupper som inte är så köpstarka. Billiga hyresrätter så att våra ungdomar kan flytta hemifrån någon gång.”

Citat från ”Bästa Täby!”

”Riv inte de 45 hyresrätterna i Bananhuset i Roslags-Näsby när det inte finns ersättningsbostäder för de boende.”

Kommentar på Facebook-annons

”Centrala Täby kan inte bli någon stad hur man än bygger. Detta beror bl.a. på alla trafikleder i och nära centrum. Det är viktigt att behålla gröna partier när man bygger bostäder och inte bygga dessa inpå trafiklederna. Trafiken ökar kraftigt och luften försämrars.”

Citat från ”Bästa Täby!”

”Grönområden, gärna med närhet till skog. Växte upp i ”Täby – stan på landet” och vill åldras och dö här, med närheten till naturen. Vill kunna gå på skogs promenad så länge jag kan gå!”

Citat från ”Bästa Täby!”

”Tänk 2 för 1. För varje kvadratmeter grönt som ni tar bort måste ni tillföra två! För varje träd ni fäller måste ni plantera två. För varje bil vill ni ha två cyklar.”

Citat från ”Bästa Täby!”

”Billiga lägenheten för ungdomar”

Kommentar på Facebook-annons

”Bygg tätt och stadsliknande, prioritera gång och cykeltrafik, inte stora billeder som delar kommunen. Överdäcka gärna E18 för en trevligare miljö för alla. Välskötta parker med innehåll som många kan nyttja. Kultur- och idrottsutbud samt kvällsaktiviteter är också viktigt för att få människor att vistas i Täby, inte bara bo och arbeta.”

Citat från ”Bästa Täby!”

”Trafikplanering och trafiksäkerhet! Bygg så vi slipper se in i grannens lägenhet. Tillgänglighet för alla!”

Citat från ”Bästa Täby!”

”Bättre gång och cykelvägar bör prioriteras. Året runt-cykelvägar som Danderyd. Försök förmå invånare att ställa bilen hemma.”

Citat från ”Bästa Täby!”

”Mer bostäder och fler restauranger. Tunnelbana så fort som möjligt. Kul med utveckling. Heja Täby kommun!”

Kommentar på Facebook-annons

2.7 MEDSKICK FRÅN WEBBENKÄTEN

WEBBENKÄTEN

Här har de mest mest förekommande synpunkterna sammanställts genom en kvalitativ bedömning. Spacescape har sedan formulerat medskick till kommunens fortsatta planarbete.

- Enkäten har en jämn representation av olika åldersgrupper och hemorter. Åldersgrupperna 0-9 och 80- är dock underrepresenterade.

- I relation till tidigare genomförda enkäter är det en relativt stor andel respondenter som inte bor i Täby.

KVALITETER

- Naturupplevelser, lugn och ro, mötesplatser/folkliv och sport/idrott är de kvaliteter som främst karakteriserar Täbybornas favoritplatser.

- Täby centrum som fick flest platsmarkeringar uppskattas för utbudet av butiker, restauranger och som mötesplats.

BRISTER

- Täbyborna efterfrågar främst ökad trafiksäkerhet, fler butiker, mer service och arbetsplatser. Trafikmängd och problem med bullerstörda platser är en vanligt förekommande kompletterande kommentar.

MEDSKICK FRÅN WEBBENKÄTEN

- Många värnar bostadsnära grönområden såsom Enhagsparken, Centralparken, Åkerbyparken, Grindtorp samt Ensta krogs entré till Stolpaskogen.

- Många saknar en stadsmässig karaktär och istället efterfrågas mer av småskalig, lokal service som erbjuder något annat än internationella kedjor som i Täby centrum.

- Trafikmängden och de trafikmiljöer som delar upp kommunen idag upplevs som ett problem. Kommentarer som berör trafiksituationen menar bl.a. att E18 kan överäckas eller att hastigheten bör sänkas på flera platser.

- Som en effekt av de barriärer som finns i stadskärnan uttrycker många att det behöver bli enklare att ta sig inom kommunen till fots eller med cykel. Bl.a. förelås en koppling mellan Täby park och Centralparken, samt mellan Täby park och Täby centrum.

- Majoriteten av de som efterfrågar fler bostäder vill se en större mångfald av upplåtelseformer och bebyggelse typer. Hyresrätter och billiga bostäder för ungdomar upplevs vara en bristvara och ett orosmoment för unga och deras föräldrar.

- Bättre kollektivtrafik inom Täby och till angränsande kommuner. Många efterfrågar tunnelbana.

- Tryggare och grönnare platser efterfrågas.

- Täby centrum får flest platsbeskrivningar; både markeringar som favoritplats men även många kommentarer om hur centrum kan utvecklas till det bättre. En majoritet av kommentarerna innehåller klagomål på homogent utbud och att torget behöver få mer liv. Här vill de boende se fler restauranger, uteserveringar, kultur och torghandel.

- Anpassa verksamheters kapacitet i takt med befolkningsökningen. Ex. Tibblevallen, Tibblebadet och fotbollsplaner.

- Omvandla Stora Marknadsvägen, Östra Banvägen och Enhagsvägen till stadsgator. Utveckla Biblioteksgången som gånggata.



3. UNGDOMAR

TÄBY

4.2. Hur ska människor göra sig medan olika platser i kommunen?

4.3. Varför har ni lagt bokstaven 's' och 'v' på kartan? Varför har ni lagt dem?

4.4. Vilken typ av städer ska ni ha?

4.5. Vilket sätt gör er bäst till att se till människorna att vara hållbara?

4.6. Vilket sätt gör er bäst till att se till människorna att vara hållbara?



3.1 MÖTE MED UNGDOMAR PÅ ÅVA GYMNASIUM

Besöket på Åva gymnasium ägde rum den 21 april 2016 och 32 gymnasieelever deltog under mötet. Speciellt för mötet med ungdomarna var en fråga om vad de hade för önskemål om Täbys utveckling för att se centrala Täby som ett attraktivt alternativ att flytta till eller stanna kvar i efter studenten.

HUR SKULLE NI VILJA LEVA/BO/ARBETA I TÄBY EFTER ATT NI TAGIT STUDENTEN?

Ungdomarna vill ha tillgång till kollektivtrafik för att lätt ta sig in till Stockholm city, universitet och högskola. En majoritet av grupperna ville behålla Roslagsbanan men vissa föreslog en förlängning av tunnelbanan till Täby centrum och Arninge. På gamla Roslagsbanans skulle i så fall en cykelmotorväg kunna utformas.

För deltagarna var det viktigt att bo nära natur och vatten. De ansåg att centrala Täby behöver mer grönska för att minska kontrasten mellan betong och växtlighet. Miljön ska inspirera till motion och att tid kan spenderas utomhus. De ville därför bevara större rekreativa skogsområden.

Ungdomarna efterfrågade billiga hyresrätter och studentlägenheter med hissar som gör dem tillgängliga för alla. För studenter är det aktuellt med mindre lägenheter, 1-2:or, som ligger nära stationer för kollektivtrafik.

De uppmuntrade även kommunen att göra platser attraktiva och tillgängliga för alla med ett ökat utbud av stränder, nöje, kaféer, restauranger,

uteserveringar, uteställen och mindre lokala centrum. Ett bättre utbud i Täby skulle göra att fler väljer bort att söka sig till Stockholm city för motsvarande aktiviteter.

Skapa norrorts centrum med en modern stadsmiljö. Några av grupperna efterfrågar en mer tät stadsmiljö med referenser till New York och Dubai, medan andra grupper vill bevara den småstadskänsla som de upplever i Täby idag.

För att vilja leva i Täby efter studenten krävs fler arbetsplatser, även hel- och deltidsjobb som fungerar som ett komplement under studietiden. Även möjligheter till egenföretagande. Det är viktigt att det finns arbetsplatser, handel och livsmedelsbutiker inom gångavstånd från bostäderna.



UNGDOMAR

21 APRIL 2016

3.2 GRUPPDISKUSSIONER

GRUPP 1

- Bevara mycket av befintlig bebyggelse i centrala Täby.
- Roslagsbanan och bussystemet bevaras och förbättras. Bussutbudet kommer behöva öka när fler flyttar in. Nya cykelvägar bredvid bilvägarna.
- Enhagsvägen blir en stadsgata. Galoppfältet en ny stadsdel inspirerat från New York med rutnätsgator. Gluggförtätning i Åva-tringeln och runt Näsbypark.
- Nytt evenemangsentrum vid Tibblevallen.

GRUPP 2

- Tät och blandad bebyggelse med 3-5-våningskvarter. Även två högre hus på Galoppfältet som kan bli landmärken (Täby towers).
- Stora grönområden och parker finns mellan bostäderna. Solceller på husen gör dessa självförsörjande på förnybar energi. Gröna tak gör bostäderna mer hållbara.
- Invånarna ska till största del gå och cykla, men även ha tillgång till kollektivtrafik så att det blir ett självklart val före bilen.
- Stadslivet ska erbjuda mycket aktiviteter och nöjen med service inom gångavstånd.



GRUPP 1



GRUPP 2

3.2 GRUPPDISKUSSIONER

GRUPP 3

- Galoppfältet blir ett affärscentrum med två tvillingtorn dit IT- och telekomföretag från Kista flyttar. Centrala Täby blir en viktig plats för näringsliv och nöjen.
- Tunnelbanan förlängs till Täby C och invånarna reser kollektivt eller med bil.
- Nya bostäder koncentreras runt Täby centrum. Ny bebyggelse kräver även nya skolor och parker som kompletterar skyskraporna. Fortsatt stort utbud av grönområden.

GRUPP 4

- Stor variation i utformningen av bostäder, olika former och färger. Det ska gå att gå att leva, bo och arbeta i Täby.
- Mycket grönområden, få in naturen i staden.
- Gång- och cykelvägar samt bra kollektivtrafik gör Täby tillgängligt. Bilarna ska nedprioriteras (lägre hastigheter, smalare vägar) vilket kräver satsningar på mer hållbara alternativ för att göra dessa mer attraktiva.
- Bebyggelsen och utformningen ska även ge förutsättningar att leva mer hållbart med möjlighet till återvinning och användning av mer hållbara energikällor (t.ex. solceller).



3.2 GRUPPDISKUSSIONER

GRUPP 5 - "VI BYGGER BROAR"

- De nya bostäderna ska vara en blandning mellan studentlägenheter, hyresrätter och bostadsrätter som bidrar till integrering mellan människor. Täby kan på så vis bli mer sammankopplat mellan olika platser och människor.
- Gruppen vill se självstyrande bilar, men även ett mer utvecklat nät av cykel- och gångbanor som knyter ihop alla Täbys hörn. Olika typer av bostäder och upplåtelseform blandas i alla delar för att förhindra samhällsklyftor. T.ex. en blandning av arbetsplatser, LSS-boenden och flyktingboenden.
- Bättre cykel- och gångvägar bidrar till att färre kommer ta bil till arbete/skola vilket i sin tur hjälper miljön och klimatet.

GRUPP 6

- Det finns plats för alla, vare sig invånarna efterfrågar lugn och ro, jobb eller shopping. Allt ska finns lättillgängligt på gångavstånd, vilket gör att behovet av bilen minskar.
- De som bor i Täby tar sig fram till fots, med elcykel, Roslagsbanan och/eller med buss.
- Varierad stadsmiljö med mycket kommunikation. Parker finns tillgängliga för att erbjuda lugnare miljöer. Mer intensiva mötesplatser finns på Galoppfältet, Tibblevallen och vid Grindtorp.



GRUPP 5



GRUPP 6

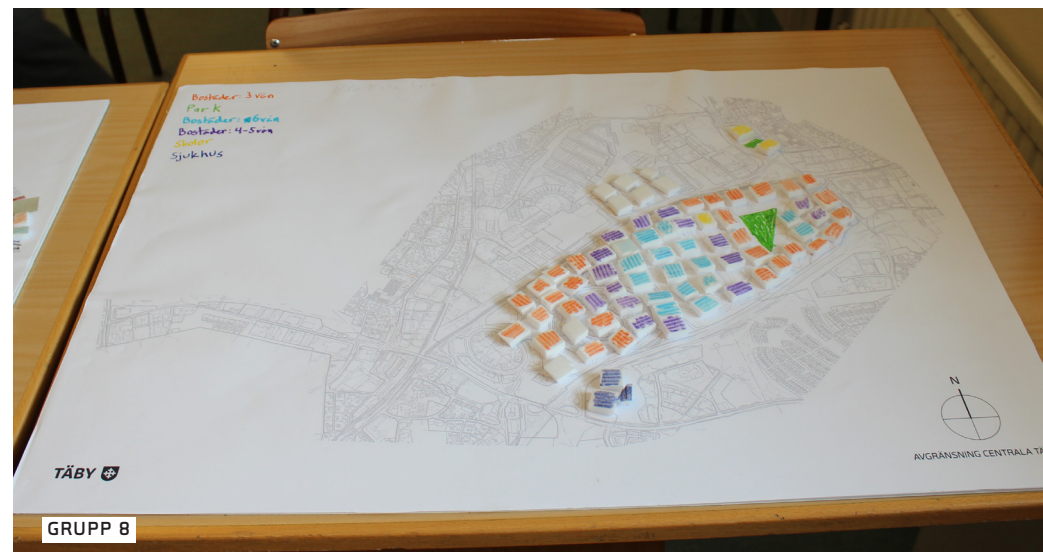
3.2 GRUPPDISKUSSIONER

GRUPP 7

- En snabbcykelväg utformas där Roslagsbanan går idag. Kollektivtrafiken in till stan ersätts av tunnelbana för att få kortare restid till Stockholm.
- Utöver tunnelbana kan invånarna ta sig fram med elcyklar och buss.
- Nya bostäder samt stora fina parker på Galoppfältet. Nytt område för bostäder i det gamla industriområdet vid Pentavägen.

GRUPP 8

- Ny bebyggelse på Galoppfältet och Grindtorp. Här byggs en kvartersstruktur med varierad utformning, från 3-6 våningar.
- Den innersta kärnan blir bilfri. Cykel och gång blir ett attraktivt alternativ.
- Bostäderna har placerats centralt för att ha nära till befintliga skolor och service.
- Ett nytt sjukhus uppförs längs E18 i anslutning till Centralvägen.



3.3 MEDSKICK FRÅN UNGDOMARNA

STADSKÄRNANS INNEHÅLL

- Tät och blandad bebyggelse med 3-5-våningskvarter. Nya bostäder koncentreras runt Täby centrum. Blandning mellan studentlägenheter, hyresrätter och bostadsrätter som bidrar till integration mellan människor.
- Bo nära natur, och vatten, mer grönska. Minska kontrasten mellan betong och växtlighet. Bevara större skogsområden.
- Billiga hyresrätter och studentlägenheter med hissar som gör dem tillgängliga för alla.
- Mindre lägenheter 1-2:or som ligger nära stationer för kollektivtrafik.
- Bebyggelsen och utformningen ska ge förutsättningar att leva mer hållbart med möjlighet till återvinning och användning av mer hållbara energikällor (t.ex. solceller).
- Fler arbetsplatser, även helg- och deltidsjobb som fungerar som ett komplement under studietiden. Även möjligheter till egenförtagande.
- Skapa norrorts centrum med en modern stadsmiljö.
- Mer nöjen så att de inte behöver åka in till Stockholm city. Fler kaféer, restauranger, uteserveringar och uteställen och små lokala centrum.

- Stadslivet ska erbjuda mycket aktiviteter och nöjen med service inom gångavstånd.
- Allt ska finnas lättillgängligt på gångavstånd, vilket gör att behovet av bilen minskar.
- Ett nytt sjukhus uppförs längs E18 i anslutning till Centralvägen.

VIKTIGA PLATSER ATT UTVECKLA FÖR INTENSIVA MÖTESPLATSER

- Nytt evenemangsentrum vid Tibblevallen.
- Enhagsvägen blir en stadsgata.
- Nytt område för bostäder och verksamheter i det gamla industriområdet vid Pentavägen.
- Galoppfältet blir ett affärscentrum.

KOMMUNIKATIONER

- Ungdomarna vill ha tillgång till kollektivtrafik, vill lätt kunna ta sig in till Stockholm city och universitet och högskola.
- En majoritet av grupperna ville behålla Roslagsbanan men vissa föreslog en förlängning av tunnelbanan till Täby centrum och Arninge.
- Bussutbudet kommer behöva öka när fler flyttar in.

TRAFIK

- Invånarna ska till största del gå och cykla. Men även ha tillgång till kollektivtrafik så att det blir ett självklart val före bilen.
- Bilarna ska nedprioriteras (lägre hastigheter, smalare vägar).
- Självkörande bilar, men även ett mer utvecklat nät av cykel- och gångbanor som knyter ihop alla Täbys hörn.
- Den innersta kärnan blir bilfri. Cykel och gång blir ett attraktivt alternativ.

BARRIÄRER

- Broar för att koppla ihop olika delar av centrala Täby, som idag separeras på grund av barriärer som E18 och Roslagsbanan.



4. BOENDE & FÖRENINGAR

4.1 MÖTEN MED BOENDE & FÖRENINGAR

Två öppna möten för boende arrangerades den 26 april (kvällstid) och 28 april (eftermiddag) för att nå så många som möjligt. Totalt 30 personer deltog varav en majoritet var privatpersoner. Föreningar som representerades var Naturskyddsföreningen Täby, Täby villaägarförening, organisationen jagvillhabostad.nu samt partipolitiskt aktiva.

VAD ÄR VIKTIGT NÄR TÄBY VÄXER?

Deltagarna lyfte behovet av hyresrätter och billiga bostäder med kvalitet och fin arkitektur. Men även en variation i storlek på bostäder för att möta efterfrågan för olika typer av livssituationer, såsom vid skilsmässor, studerande, äldre, dödsfall eller nyanlända. För att undvika utanförskapsområden framfördes att flyktingboenden bör planeras utspritt på flera platser i kommunen.

För att få till en god stadsmiljö önskade de flesta kvartersstruktur medan meningarna var delade när det gällde skyskrapor och höga hus. Parkeringar bör planeras i källarplan för att frigöra yta på marknivå.

Platser som är gratis att besöka; t.ex. idrottsplatser, kulturhus, bibliotek efterfrågades. Dessa behöver spridas jämt och i anslutning till bostäderna. Ett nytt campus kan utvecklas i området vid nuvarande Tibble och Åva gymnasium, med inspiration från Heden i Göteborg. Överlag behöver kommunen satsa mer på kultur, högre utbildning, museer och liknande. En sådan satsning ger liv samt lockar folk och arbetsgivare till Täby.

En grupp efterfrågade möjligheten att kunna gå i grönområden från Värtan till Mörtsjön, samt att skogen bredvid Grindtorp bevaras. Då större grönområden redan finns menade grupperna att mindre parker behövs i anslutning till de nya bostäderna. För att utnyttja Täby centrums befintliga bebyggelse på bästa sätt föreslogs att det norra parkeringsgaraget får gröna väggar och grön takterrass.

Viktigt för deltagarna var att den positiva identiteten i Täby bevaras.

Samtliga grupper diskuterade de stora utmaningar som finns för att klara trafiksituationen i centrala Täby. På flera platser, bl.a. Stockholmsvägen och genom Ensta vill deltagarna se sänkta hastigheter på grund av trafikolyckor som fått dödlig utgång. För att skapa kopplingar från Ensta ner till vattnet föreslogs en överdäckning av E18. Men även att ett "sky train" kan byggas över E18.

I och med den befolkningsökning som väntas föreslogs att Åkerbyvägen bör användas för avlasta trafik till och från Täby centrum.

BOENDE & FÖRENINGAR

26 & 28 APRIL 2016



4.2 GRUPPDISKUSSIONER - 26 APRIL

GRUPP 1

- Gruppen argumenterar för att främst exploatera oattraktiva/underutnyttjade/otidsenliga områden (bussgarage, parkeringar).
- Enghagsvägen görs om till stadsgata med park. Pentavägen får tvåvåningsbebyggelse, liten park och service/arbetsplatser. Gamla värmeverket (Galten) får bostäder; tvåvåningsbebyggelse närmast villaområde, fyrvåningsbebyggelse mer söderut. Storstugans parkering och Viggbyholm (verksamhetsområde) får tvåvåningsbebyggelse och arbetsplatser. Stenstadskvarter, arbetsplatser och liten park i ny stadsdel runt Kemistvägen. Stenstad snarare än punkthus.
- Idrottsplats i Täby park.
- Grönt stråk från Centralparken upp till Stolpaskogen.
- Till och från Täby används Roslagsbanan och bussar. Cykel- och gångvägar måste förbättras för att knyta ihop de olika delarna.

GRUPP 2

- Större campus och större skola vid Åva/Tibble.
- Tunnelbana förlängs mellan Kista- Arninge. Eventuellt monorail. Kommunal elbils- och elcykelpool skapar mer hållbara resor inom centrala Täby.
- Höghus söder om Näsbydal, på Storstugans parkering och i kanterna av Täby park. "Lutande Pisa" i Täby i de sydöstra delarna av stadsdelen.
- Arbetsplatser längs E18 (Täby park) för att stänga ute buller.
- Trevliga restauranger med god spridning efterfrågades.



4.2 GRUPPDISKUSSIONER - 26 APRIL

GRUPP 3

- Blanda bostäder och arbetsplatser i kollektivtrafknära lägen längs Enhagsvägen, Pentavägen, Kemistvägen och sydväst om Näsbydal. Använd storskaliga arbetsplatser som ljudbarriärer längs E18.
- Koppling mellan Täby park och Täby centrum. Grön koppling över E18. Centralparken till Täby park.
- Förtätning söder om Stora marknadsvägen, väster om Täby park.
- Ta bort bussgaraget vid Kemistvägen.
- Förläng tidtabellen på Roslagsbanan- likt tunnelbanetider (dvs även på natten).
- Utegym, fler idrottsplatser och nöjesfält.

GRUPP 4

- Blandad arkitektur med slutna kvarter i olika skalor. Låt villornas karaktär smitta av sig på flerbostadshusen och bygg inte för högt. 3-våningshus längs Bergtorpsvägen och Pentavägen. Högre bebyggelse på Storstugans parkering. Enhagsvägen görs om till gata med radhusbebyggelse och parkyta med kaféer.
- Parkering placeras i källarplan i husen för att frigöra markyta.
- Grönområde genom hela stadskärnan mellan Centralparken och Ensta krog. Åva-triangeln görs om till parkyta. Bro under Stora marknadsvägen.
- Cykel och kollektivtrafik blir de främsta transportsätten. Bredda därför cykel- och gångvägar, trafikseparera och öka möjligheterna att cykelpendla till stationerna.
- Idag ligger fyra stora skolor nära varandra. Dessa skulle kunna flyttas ut för att öka tillgänglighet i de nya områdena, t.ex. en skola i Täby parkområdet. Flytta på Tibble eller Åva.



4.2 GRUPPDISKUSSIONER - 26 APRIL

GRUPP 5

- Gångator/cykelgator i Täby park. Små parker samt en större parkstruktur som kopplar ihop Centralparken upp till Stolpaskogen.
- 6-våningskvarter med bostäder ersätter bussgarage, befintligt värmeverk Galten, längs Pentavägen och i sydvästra Roslags Näsby.
- Skola till Täby park mellan Grindtorp och Näsbydal (norr).
- Flyktingboende söder om Grindtorp, mellan Näsbydal och Grindtorp.
- Nytt Campus där Åva är idag. Ny skola där Tibble gymnasium är idag.
- Förlängning av tunnelbanan till Täby C och Arninge. Någon form av öst-västlig tvärförbindelse mot Sollentuna och Barkarby efterfrågas.



4.2 GRUPPDISKUSSIONER - 28 APRIL

GRUPP 1

- Bostäder längs Pentavägen, på Storstugans parkering. Arbetsplatser längs båda sidor om Bergtorpsvägen.
- Inom Täby används Roslagsbanan för transporter och cykel/gång premieras.
- För att svara på befolkningsökningen byggs sjukhuset ut där Galten finns idag. En utökning av brandstationen förläggs även längs E18 med en egen påfart för att fort kunna nå Täby park.

GRUPP 2

- Överbyggnad av E18 och Stora marknadsvägen ger stora ytor för bebyggelse.
- Resande till och från Täby görs med kollektivtrafik med tillgång till infartsparkering. Bilfri stadskärna med gånvänliga stråk. Elektrisk lokalbuss. Viktigt med kollektivtrafik mellan Täby-Sollentuna. Gärna spårbunden trafik till Solna/Karolinska.
- Minskad trafikstörning. Förtätad stadsmiljö. Satsa på att utveckla platser för ungdomsaktiviteter.



4.2 GRUPPDISKUSSIONER - 28 APRIL

GRUPP 3

- Ingen ny bebyggelse på grönytor utan förtätning på befintliga byggnader. Bostäder placeras längs Åkerbyvägen, Pentavägen och mellan Näsbydal och Grindtorp. Arbetsplatser och skola tillkommer längs Bergtorpsvägen.
- Tillkomsten av ny bebyggelse behåller den redan existerande karaktären av Täby.
- Inom centrala Täby ska möjligheterna förbättras att gå och cykla. Det ska även vara möjligt att åka kollektivt vid behov samt finnas ett utbud av bilpooler. Kommunen bör erbjuda gratis pendlarbussar samt informera om nyttigheten att lämna bilen hemma och istället röra på sig.



4.3 MEDSKICK FRÅN BOENDE & FÖRENINGAR

STADSKÄRNANS INNEHÅLL & STRUKTUR

- Hyresrätter och billiga bostäder med kvalitet och fin arkitektur.
- Variation i storlek på bostäder för att möta efterfrågan för olika typer av livssituationer.
- Flyktingboenden bör planeras utspritt på flera platser i kommunen.
- Exploatering av Storstugans parkering, bussgaraget på Bergtorpsvägen, Pentavägen, befintligt värmeverk, Viggbyholm, Kemistvägen, Åkerbyvägen och i sydvästra Roslags-Näsby. Blanda bostäder och arbetsplatser.
- Enhagsvägen görs om till stadsgata med bostäder, service och parkmiljö.
- Förtäta på höjden på redan befintlig bebyggelse.
- Åva-triangeln bebyggs eller görs om till park.
- Delad mening om höga hus. Vissa tycker att det är ett effektivt sätt att skapa bostäder utan att ta så mycket mark i anspråk. Andra grupper var överens om att det viktigt för Täby att behålla och förstärka den identitet som finns idag, där småhuskaraktären smittar av sig på flerbostadsbebyggelsen.
- Parkeringar bör planeras i källarplan för att frigöra yta på marknivå.
- Bevvara större grönområden.

- Fler mindre parker i anslutning till nya bostäder.
- Grönt stråk från Stolpaskogen ner till vattnet.
- Koppling mellan Täby park och Täby centrum.
- Arbetsplatser längs E18 (Täby park) och Roslagsbanan (Pentavägen) för att stänga ute buller.
- Befintliga skolor flyttas och sprids ut för att öka tillgänglighet i de nya områdena, t.ex. en skola i Täby park.
- Sjukhuset expanderar där befintligt värmeverk finns idag. En utökning av brandstationen placeras även längs E18 med en egen påfart för att fort kunna nå Täby park.

AKTIVITETER

- Fler idrottsplatser, utegym, kulturhus, bibliotek, muséer, högre utbildning, campus.
- Idrottsplatser i Täby park.
- Trevliga restauranger med god spridning.
- Utveckla platser för ungdomsaktiviteter.

KOMMUNIKATIONER

- Roslagsbanan bevaras, får utökad kapacitet och går oftare och under större delen av dygnet.
- Cykel- och gångvägar förbättras och kopplar samman centrala Täbys olika delar. Separera

de olika trafikslagen och öka möjligheterna att cykelpendla till stationerna. Gångator/cykelgator i Täby park.

- Tunnelbana förlängs mellan Kista- Täby C- Arninge.
- Ringlinje med elbuss som är gratis.
- Elbils- och elcykelpool som kommunen tillhandahåller.
- Någon form av öst-västlig tvärförbindelse mot Sollentuna och Barkarby.

TRAFIK

- Sänkta hastigheter på Stockholmsvägen och genom Ensta.
- Bilfri stadskärna med gävanliga stråk.

BARRIÄRER

- Överdäckning av E18 och Stora marknadsvägen skapar ytor för ny bebyggelse och binder ihop områdena på ett bättre sätt.



5. FASTIGHETSÄGARE,
FÖRETAGARE, EXPLOATÖRER

5.1 MÖTE MED FASTIGHETSÄGARE, FÖRETAGARE, EXPLOATÖRER

Den 25 maj 2016 samlades 17 deltagare som representerade olika fastighetsägare, företagare, mindre bostadsrättsföreningar och exploatörer som är verksamma i centrala Täby. Speciellt för den här målgruppen var att deltagarna fick, utifrån en föreläsning om värdeskapande stadskvaliteter, formulera fem framgångsfaktorer för centrala Täby år 2050. Med hjälp av diskussionen kring kartan skulle de även definiera tre platser i centrala Täby som bör omvandlas och argumentera vad som gjorde dem attraktiva. Deltagarna skulle även diskutera hur de, som aktörer i byggandet av framtida Täby, såg framför sig att samarbetet med kommunen fortlöpte.

FRAMTIDA SAMARBETE MED KOMMUNEN

Samtliga grupper önskar fortsatt nära och långsiktig dialog med kommunen. Gärna i olika grupper. Deltagarna önskar även en kontaktperson för att minimera antalet personer som ska kontaktas vid olika sakfrågor.

Aktörerna som deltog ansåg att en grupp exploatörer bör låtas ansvara för en attraktionspunkt inom t.ex. teater eller annan kulturverksamhet.

För att deltagarnas verksamheter ska kunna växa i kommunen vill de se bra kommunikationer för resande och större ytor för verksamma industrier (ex. bilhandlare på Enhagsvägen). De vill även se att de som aktörer blir mer involverade i markanvisningar och att fler tillåts vara med i mer informella planprocesser.

GRUPPERNAS FRAMGÅNGSFAKTORER FÖR FRAMTIDA TÄBY

GRUPP 1

1. KOLLEKTIVTRAFIK – KOPPLING TILL CITY
2. TYDLIGA HUVUDSTRÅK MED BUTIKER OCH SERVICE
3. ARLANDA-ANSLUTNING
4. GRÖNOMRÅDEN/FRILUFTSLIV
5. TÄT OCH BLANDAD STRUKTUR

GRUPP 2

1. TUNNELBANA FÖR BÅDE FÖR NÄRINGSLIV OCH BOENDE.
2. BLANDADE UPPLÅTELSEFORMER FÖR BOSTÄDER; SMÅHUS, HYRESRÄTTER, BOSTADSRÄTTER.
3. BYGG IDROTTHALLAR, BARNOMSORG OCH SKOLA.
4. BRA, ÖPPEN DIALOG MED BYGGFÖRETAG OCH FASTIGHETSUTVECKLARE.
5. INFARTSPARKERING

GRUPP 3

1. KOLLEKTIVTRAFIK – ROSLAGSBANAN FÖRLÄNGS TILL ODENPLAN
2. ARBETSPLATSER – VID KOLLEKTIVTRAFIKEN
3. BYGG SAMMAN TÄBY – TÄTHET
4. SKOLA, OMSORG
5. FLEXIBLA DETALJPLANER

FASTIGHETSÄGARE, FÖRETAGARE, EXPLOATÖRER

25 MAJ 2016



5.2 GRUPPDISKUSSIONER

GRUPP 1

1. BOULEVARD/GÅNGSTRÅK

- Gång- och cykelstråk
- Butiker, restauranger och service

2. ARBETSPLATSER NÄRA CENTRUM

- Ny station – lättpendlat, nära centrum
- Blandad miljö

3. GÖR OM LÄTTINDUSTRI TILL BOSTAD/SERVICE RUNT ROSLAGS-NÄSBY

- Närhet stationer
- Ökad trygghet
- Knyter ihop Täby



GRUPP 2

1. TUNNELBANA TILL TÄBY C - ARNINGE

- Tunnelbana är en förutsättning för exploatering av kontor och bostäder.
- I detta kollektivtrafikläge kan vi skapa ett aktivitetscentrum för idrott och kultur

2. ENHAGSVÄGEN

- Skapa en stadsgata
- Blandning av bostäder (små hyresrätter) och verksamheter.

3. FÖRETAGSBY/TRAFIKPLATS ROSLAGS-NÄSBY

- Skapa förutsättning för företagare att expandera med större markytor.
- Bra läge nära trafikled och kollektivtrafik



5.2 GRUPPDISKUSSIONER

GRUPP 3

1. BYGG SAMMAN TÄBY CENTRUM - VÄSTRA-ROSLAGS NÄSBY

- Downtown Täby

2. STORA MARKNADSVÄGEN

- Grön esplanad

3. ÖSTRA ROSLAGS-NÄSBY

- Utvecklas precis som Västra Roslags-Näsby för att inte skapa obalans.

4. TÄBY CAMPUS VID GALOPPFÄLTET

- Utnyttja det goda läget och närheten till universitet och högskola.



5.3 MEDSKICK FRÅN FASTIGHETSÄGARE, FÖRETAGARE, EXPLOATÖRER

BOSTÄDER OCH ARBETSPLATSER

- Huvudstråk som kopplar samman centrala Täby via Täby park, Täby centrum, Pentavägen och Västra Roslags-Näsby
- Kontor och verksamheter längs Roslagsbanan i Pentaområdet. Bostäder i övriga delar av området.
- Förtätning av bostäder mellan Näsbydal och Grindtorp. Bostäder på Storstugans parkering. Nya bostäder och kontor ersätter Tibble gymnasium och simhall.
- Centrum för kultur och idrott. Skyskrapa 42 våningar vid en tunnelbanestation vid Täby centrum.
- Enhagsvägen blir stadsgata med kontor, verksamheter och bostäder.
- Bostäder, kontor, verksamheter längs Pentavägen, i Viggbyholm verksamhetsområde och mellan Täby park och Grindtorp. Bostäder ovanpå Täby centrum, vid värmeverket Galten, mellan Näsbydal och Grindtorp. Bostäder med en central park där Tibblevallen, Tibble gymnasium och Åva ligger idag. Kontor, verksamheter, bostäder i Östra Roslags-Näsby.
- Bostäder i grönområdet mellan Åkerbyparken och Stockholmsvägen. Bostäder längs Stora marknadsvägen.

- Stadsradhus 2-3 våningar längs Åkerbyvägen.
- Kontor längs störande trafikleder som E18 och Roslags-Näsby trafikplats. Kontor och verksamheter mellan Näsbydal och Centralvägen. Studentbostäder vid det Campus-område som pekas ut i Täby park.
- Kontor och verksamheter vid nuvarande område för bussgaraget vid Kemistvägen.
- Skolområde i nuvarande Viggbyholm verksamhetsområde.

GRÖNA STRÅK

- Stärk gröna samband mellan olika delar av Täby via Centralvägen och Stora marknadsvägen med trädalléer.
- Grönt stråk över E18. Ekodukt upp mot Täby park.

KOMMUNIKATIONER

- Tunnelbana vid Roslagsbanans station Täby centrum.
- Roslagsbanan förlängs till Odenplan.



6. POLITIKER & KOMMUNLEDNING

6.1 STADSBYGGNADSSEMINARIUM MED POLITIKER & KOMMUNLEDNING

Stadsbyggnadsseminariet som ägde rum den 11 februari 2016 innehöll två delar. Dels presenterades nyttunderlag; kartläggning av verksamhetsområden, analys av tvärförbindelse, den genomförda webbenkäten samt kommunens pågående arbete med den fördjupade översiktsplanen. Detta följdes av en inspirationsföreläsning om trender inom stadsbyggnad och en workshopdel där deltagarna fick arbeta i grupper och presentera slutsatser.

14 politiker och 9 tjänstemän samlades för att delta i stadsbyggnadsseminariet i Täbys kommunhus i februari. Tillsammans fick de formulera ett medskick till det fortsatta arbetet med den fördjupade översiktsplanen. Deltagarna blev indelade i grupper och fick sedan svara på tre frågor som berörde Täby stadskärnas kvaliteter och brister, stadskärnans framtida innehåll och vilka förutsättningar som måste till för att skapa detta.

KVALITETER

Deltagarna identifierade ett antal kvaliteter som stadskärnan har idag. Däribland Roslagsbanan, Torrbacken, Storstugan och ett redan väletablerat centrum med handel samt kultur- och fritidsliv.

Gemensamt menade deltagarna att en av Täbys fördelar är den goda potentialen att utvecklas, tack vare det relativt oexploaterade centrala området.

BRISTER

Stadskärnans främsta brister identifieras som de olika barriärerna i form av Stora marknadsvägen, E18 och Roslagsbanan, men även bristen på så kallade "mysrum", tydliga/genomgående stråk och kvalitativa grönområden. Då det inte finns kopplingar mellan olika utspridda områden blir dessa som otillgängliga öar. Idag finns det många "icke-platser" i stadskärnan.



POLITIKER & KOMMUNLEDNING

11 FEBRUARI 2016



6.1 STADSBYGGNADSSEMINARIUM MED POLITIKER & KOMMUNLEDNING

STADSKÄRNANS INNEHÅLL

I den framtida stadskärnan vill deltagarna se en blandad arkitektur med fler funktioner. En variation av mötesplatser i form av kultur (bl.a. museum), handel, bostäder, verksamheter och kontor.

En av grupperna ville se en sluten kvartersstruktur i olika skalor, gärna högre bebyggelse med ökad tillgänglighet genom tydligare stråk. Inspiration för Täby torg skulle kunna hämtas från "Lilla torget" i Malmö. För bostäder och service, Noma-kvarteren i Köpenhamn.

Intensiva mötesplatser, s.k. "hot spots", behöver skapas i det nya området Täby park, Täby torg, i Västra Roslags-Näsby och vid Tibble station. Täby stadskärna behöver fler "lockbeten" i form av sportområden och kulturverksamheter. Studentmiljöerna skulle kunna förbättras med ett campus i Åva-triangeln.

FÖRUTSÄTTNINGAR

För att skapa önskat innehåll i stadskärnan krävs blandad service, balans mellan bostad, idrott, miljö och näringsliv. För att lyckas bygga stad föreslår deltagarna att bl.a. Stockholmsvägen och Enhagsvägen görs om till stadsgator, samt att Pentavägen binds ihop med västra Roslags-Näsby och Enhagsvägen förtätas med studentbostäder.

Bättre kommunikationer till Arlanda, Stockholm C och intilliggande kommuner kan förstärka

positionen som regional stadskärna. Nya former av kollektivtrafik såsom spårbil, linbana, elbussar i ringlinje, tunnelbana och/eller höghöjdsbana (Arninge-VRN-Kista) efterfrågas.

Cykel- och gångtrafik ska premieras och en bilfri stadskärna kan diskuteras.

Barriärerna föreslogs hanteras genom en överdäckning av E18. En grupp framförde att åtgärder mot E18 var att prioritera framför en överdäckning av Roslagsbanan, då motorleden innebär ljud- och luftföroreningar. Överdäckningen av E18 skulle då kunna bli en stadsgata/boulevard med spårtrafik och gröna passager. Förslag på åtgärder för att minska barriäreffekten av Roslagsbanan innebar också en överdäckning, alternativt att en stadsgata byggs på båda sidor av spåret.

Deltagarna anser att det behövs tydliga politiska beslut om högre exploateringsgrad och ett stadsmässigt näringsliv. En grupp formulerade 10 000 bostäder som mål för bostadsbyggandet i stadskärnan.

Utveckla kvalitativa grönområden i hela stadskärnan (bl.a. i Nytorp).



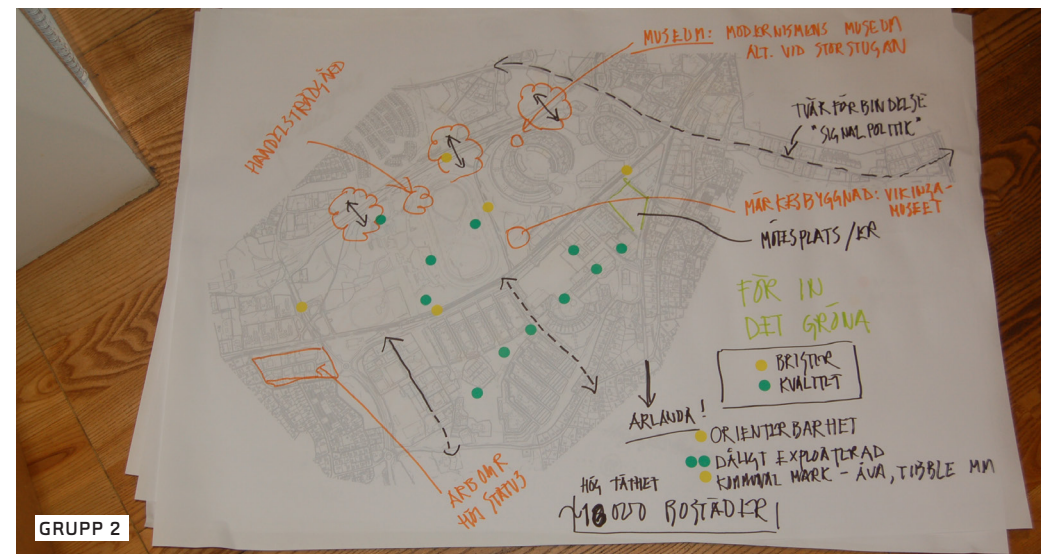
6.2 GRUPPDISKUSSIONER

GRUPP 1

- Brister: Barriärer, inga "mysrum", inga stråk, inga kvalitativa grönområden, Roslagsbanan en barriär mitt i centrum.
- Kvaliteter: Roslagsbanan, god potential att utvecklas.
- Gruppen önskade blandad arkitektur, fler funktioner, ökad tillgänglighet och blandad service. Även en balans mellan bostad, idrott, miljö och näringsliv. De ansåg även att Täby behöver skapa något lockbete; sportområde eller kultur.
- Spårbil/linbana i regionala stadskärnan.

GRUPP 2

- Brister: Barriärer (Marknadsvägen, E18 m.m.)
- Kvaliteter: Oexploaterat centralt område, Täby centrum, exploateringsmöjligheter i t.ex. kommunala fastigheter.
- New York till Frösunda med en blandning av kultur, handel, bostäder, verksamheter, och kontor. En ökad blandning och spridning ökar tillgängligheten och antalet mötesplatser.
- Kommunikationer till: Arlanda, Stockholm C, tvärförbindelser.



6.2 GRUPPDISKUSSIONER

GRUPP 3

- Brister: Inga synliga gångstråk, områden bli öar. SLs tomt anses vara ineffektiv markanvändning idag.
- Kvaliteter: området runt Storstugan, Torrbacken har potential om den görs mer tillgänglig.
- Täby torg skulle kunna bli mer likt "Lilla torget" i Malmö. Noma-kvarteren i Köpenhamn (inspiration). Bind ihop Pentavägen med Västra Roslags Näsby. Sluten kvartersstruktur med olika skala, gärna lite högre. Mer kulturverksamheter. Blandstad längs Kemistvägen.
- Tunnelbanan (åtminstone bra spårtrafik), Höghöjdsbana mellan Arninge – Västra Roslags-Näsby – Kista. Viktigare att gräva ner E18 än Roslagsbanan.
- Behov av hotspots (intensiva mötesplatser) på Täby park, Västra Roslags-Näsby och Tibble station. Täby torg (gula ringar på kartan).

GRUPP 4

- Brister: utspriddhet, Enhags slingan är ful, barriärer och många icke-platser
- Kvaliteter: finns mycket plats att förtäta, väletablerad handel, centrerat kultur- och fritidsliv.
- Stockholmsvägen görs till stadsgata, våga bygg stad, bygg högre, gräv ner en bit av Roslagsbanan.
- Andra trafikslag, små elbussar i ringlinje, cykel- och gångtrafik premieras, tydliga politiska beslut om högre exploateringsgrad, stadsmässigt näringsliv. Överväg alternativ på placering av simhall.



6.3 MEDSKICK FRÅN POLITIKER & KOMMUNLEDNING

STADSKÄRNANS INNEHÅLL

- Blandad arkitektur
- Sluten kvartersstruktur i olika skalor
- Fler funktioner (bostäder, verksamheter, handel och kontor)
- Tydligare stråk
- Fler idrottsområden
- Fler kulturverksamheter/variation av mötesplatser för kultur
- Nya stadsmiljöer knyts ihop (exempelvis Pentavägen knyts ihop med Västra Roslags-Näsby)
- Studentbostäder (exempelvis längs med Enhagsvägen)
- Omvandling av vägar till stadsgator (exempelvis Stockholmsvägen och Enhagsvägen)
- Utveckling av kvalitativa grönområden

VIKTIGA PLATSER ATT UTVECKLA FÖR INTENSIVA MÖTESPLATSER

- Täby torg
- Västra Roslags-Näsby
- Tibble station
- I nya Täby park
- Campus i Åva-triangeln

KOMMUNIKATIONER

- Bättre kommunikationer till Arlanda, Stockholm C och intilliggande kommuner
- Ny kollektivtrafik (exv spårbil, linbana, elbuss, tunnelbana, höghöjdsbana)

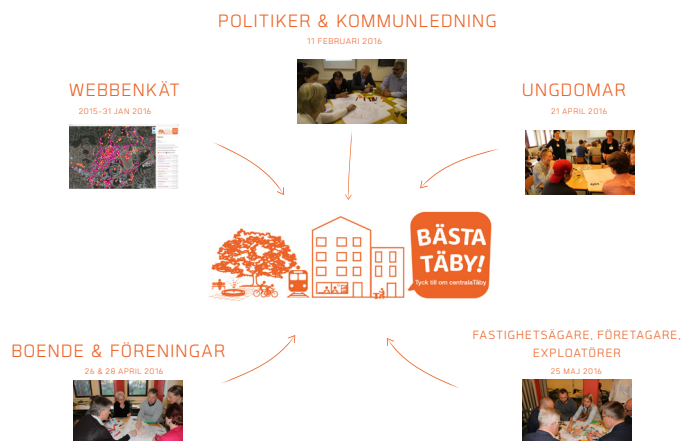
TRAFIK

- Prioritering gång- och cykeltrafik

BARRIÄRER

- Åtgärder i olika storlek på E18 och Roslagsbanan
- Stadsgator längs med Roslagsbanan

7. SAMMANFATTANDE IAKTTAGELSER FRÅN DIALOGENS RESULTAT



På denna sida följer tematiskt sammanfattade iakttagelser från dialogens resultat. Synpunkterna från webbenkäten och samtliga dialogmöten har sammanställts genom en kvalitativ bedömning.

KVALITETER I CENTRALA TÄBY IDAG

Naturupplevelser, lugn och ro, mötesplatser/folkliv och sport/idrott är de kvaliteter som främst karaktäriserar Täbybornas favoritplatser i webbenkäten. Täby centrum som fick flest platsmarkeringar uppskattas för utbudet av butiker, restauranger och som mötesplats.

Under dialogmötena identifierades ett antal kvaliteter som stadskärnan har idag. Däribland Roslagsbanan och ett redan väletablerat centrum med handel samt kultur- och fritidsliv.

Tack vare den relativt oexploaterade stadskärnan finns en stor utvecklingspotential som samtliga var överens om.

BRISTER I CENTRALA TÄBY IDAG

Stadskärnans främsta brister identifieras som de olika barriärerna i form av Stora marknadsvägen, E18 och Roslagsbanan. Men även bristen på mötesplatser, kultur, tydliga/genomgående stråk och kvalitativa grönområden. Då det inte finns kopplingar mellan olika utspridda områden blir dessa som otillgängliga öar.

Täbyborna efterfrågar främst ökad trafiksäkerhet, sänkta hastigheter på flera vägar, fler butiker, mer service och arbetsplatser. Trafikmängden och de trafikmiljöer som delar upp kommunen idag upplevs som ett problem.

15 000 NYA BOSTÄDER

Efterfrågan på en större mångfald av upplåtelseformer och bebyggelse typer med fin arkitektur och kvalitet är ett enhälligt resultat från samtliga möten. Hyresrätter, studentbostäder och billiga bostäder för ungdomar, fränskilda, nyanlända och äldre upplevs vara en bristvara. Den nya bebyggelsen får gärna bestå av mindre längenheter, nära stationer för kollektivtrafik, som fungerar för olika stadier i livet.

- Omvandla Stora Marknadsvägen, Östra Banvägen, Stockholmsvägen och Enhagsvägen till stadsgator med bostäder, service och parkmiljö.

- Bygg slutna kvarter med blandad arkitektur i olika skalor där bostäder, verksamheter, handel, kontor och upplåtelseform blandas för att bidra till en integration mellan människor.

- En blandning av bebyggelse typer efterfrågas. Alltifrån 3-6-våningskvarter, stadsradhus, höga hus till påbyggnader på redan befintlig bebyggelse.

- Bebyggelsen och utformningen ska ge förutsättningar att leva mer hållbart med möjlighet till återvinning och användning av mer hållbara energikällor.

- Utred möjligheterna att exploatera Storstugans parkering, bussgaraget vid Kemistvägen, Pentavägen, befintligt värmeverk Galten, Viggbyholms verksamhetsområde, övriga Kemistvägen, Åkerbyvägen, sydvästra Roslags-Näsby och Enhagsvägen. Bostäder föreslås ovanpå Täby centrum.



7. SAMMANFATTANDE IAKTTAGELSER FRÅN DIALOGENS RESULTAT

5 000 NYA ARBETSTILLFÄLLEN

- Skapa fler arbetsplatser, även helg- och deltidjobb som fungerar som ett komplement under studietiden.
- Skapa möjligheter till egenförtagande med till exempel tillgång till mindre kontorslokaler för start-ups.
- Planera för arbetsplatser längs E18 (Täby park) och Roslagsbanan (Pentavägen) för att stänga ute buller.
- Som komplement till Täby centrum efterfrågas en småskalig, lokal service som är mer utspridd.
- Företagare efterfrågar förbättrade pendlingsmöjligheter till Täby för att vara konkurrenskraftiga och attraktiva verksamheter som kan växa.
- Överlag efterfrågas en utökning och upprustning av redan befintliga verksamheter i området, såsom fler idrottsplatser, kulturverksamheter och campusområde för högre studier. En satsning på att möta denna efterfrågan genererar i sig fler arbetsplatser.

KOMMUNIKATIONER

- Bättre kollektivtrafik inom Täby och till angränsande kommuner. Flera efterfrågar tunnelbana mellan Täby C- Arninge, gratis elbuss i

ringlinje samt höghöjdsbana.

- Bättre kommunikationer till Arlanda, Stockholm C, Sollentuna, Kista och Barkarby.
- Vid ett bevarande av Roslagsbanan; utöka kapacitet, antal avgångar och utred trafik nattetid. För att Täby ska vara ett attraktivt alternativ för ungdomarna ska det vara lätt att ta sig in till stan och universitet och högskola. En förlängning av Roslagsbanan till Odenplan föreslogs.
- Möjliggör för elbils- och elcykelpooler.

TRAFIK OCH GATOR

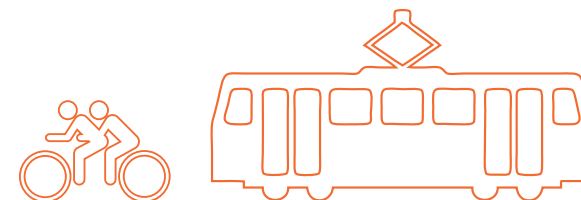
- Överdäcka kortare eller längre delar av E18 för att koppla ihop områdena på ett bättre sätt och för att frigöra markyta för ny bebyggelse.
- Utveckla Biblioteksgången som gågata.
- Omvandla vägar till stadsgator. Exempelvis Stockholmsvägen, Enhagsvägen, Stora Marknadsvägen och Östra Banvägen.
- Gång- och cykeltrafik ska premieras. Nätet behöver utvecklas med bättre utformade korsningar och stråk. Separera de olika trafikslagen och öka möjligheterna att cykelpendla till stationerna. Gånggator/cykelgator i Täby park.
- Bilarna ska nedprioriteras (lägre hastigheter, smalare vägar). Sänkta hastigheter efterfrågas på

bl.a. Stockholmsvägen och genom Ensta.

- Den innersta kärnan blir bilfri och får gävänliga stråk.
- Täbyborna vill se parkeringar i källarplan för att frigöra yta på marknivå.
- Hantera den uppleva osäkerheten i trafiken. Detta gäller främst Stora marknadsvägen, Centralvägen och Stockholmsvägen.

FÖRFLYTTA SIG INOM TÄBY

- Som en effekt av de barriärer som finns i stadskärnan uttrycker många att det behöver blir enklare att ta sig inom kommunen till fots eller med cykel. Bl.a. förelås ett stråk mellan Täby park och Centralparken, samt mellan Täby park och Täby centrum.
- Skapa tydligare stråk. Utveckla möjligheten till stråk som kopplar samman centrala Täby genom att nya stadsmiljöer knyts ihop via Täby park, Täby centrum, Pentavägen och Västra Roslags-Näsby.



7. SAMMANFATTANDE IAKTTAGELSER FRÅN DIALOGENS RESULTAT

NYA SKOLOR OCH FÖRSKOLOR

- Befintliga skolor flyttas och sprids ut för att öka tillgänglighet i de nya områdena, t.ex. en skola i Täby park.
- Investera i ett campus för högre utbildning som gynnas av närheten till Stockholms universitet och Kungliga tekniska högskolan. Lokalisering av campus föreslås både vid Åva gymnasiom och i korsningen Kemistvägen/Stora Marknadsvägen.
- Ett skolområde kan utvecklas i nuvarande Viggbyholms verksamhetsområde.

SERVICE OCH KULTUR

- Skapa fler kulturverksamheter genom en variation av mötesplatser, ex. kulturhus, bibliotek och muséer.
- Möt efterfrågan på fler kaféer, restauranger, uteserveringar, uteställen och små lokala centrum inom gångavstånd.
- Utveckla platser för ungdomsaktiviteter.

NATUR/PARKER

- Värna bostadsnära grönområden såsom Enhagsparken, Centralparken, Åkerbyparken, Grindtorp samt Ensta krogs entré till Stolpaskogen då dessa är populära platser.
- Utveckla kvalitativa grönområden samt små parker i anslutning till ny bebyggelse.

- Skapa en grön koppling från Stolpaskogen ner till vattnet. Det binder ihop Ensta gård med Täby park och ner till Centralparken.

- Stärk gröna samband mellan olika delar av Täby via Centralvägen, Stora marknadsvägen med trädalléer.

- Utan en överdäckning av E18 behövs gröna kopplingar, t.ex. i form av en ekodukt upp mot Täby park.

MÖTESPLATSER

- Utveckla Täby torg till en mötesplats med mer liv. Här vill de boende se fler restauranger, uteserveringar, kultur och torghandel.
- Viktiga platser att utveckla för intensiva mötesplatser; Täby torg, Västra Roslags-Näsby, Tibble station, Täby park, Campus i Åva-triangeln.

IDROTTSPLATSER

- Anpassa verksamheters kapacitet i takt med befolkningsökningen. Ex. Tibblevallen, Tibblebadet och idrottsplatser.
- Utveckla ett evenemangscentrum. Platser som föreslås är Tibblevallen eller Galoppfältet.
- Fler idrottsplatser, utegym. Efterfrågas bl.a. i Täby park.

HÖGA HUS? VAR?

- Höga hus föreslogs mest förekommande på Storstugans parkering och som landmärke i kanterna av Täby park.
- Det finns en delad mening om höga hus bland deltagarna. Vissa tycker att det är ett effektivt sätt att skapa bostäder/arbetsplatser utan att ta så mycket mark i anspråk. Andra grupper var överens om att det är viktigt för Täby att behålla och förstärka den identitet som finns idag och att småhuset bör smitta av sig på flerbostadsbebyggelsen.

BARRIÄRER

- Överdäckning av E18 och Stora marknadsvägen anses ge stora ytor för ny bebyggelse och skapar en mer sammanhållen stadskärna.
- Passager över Roslagsbanan och E18 måste utvecklas om överdäckningar inte blir aktuella.



7. SAMMANFATTANDE IAKTTAGELSER FRÅN DIALOGENS RESULTAT

På denna sida följer platsspecifika sammanfattade iakttagelser från dialogens resultat. Synpunkterna från webbenkäten och samtliga dialogmöten har sammanställts genom en kvalitativ bedömning.



