

Slakthusområdet

Stadsstrukturanalys
6 november 2015

SAMMANFATTNING

Utredningen syftar till att vara ett kunskapsunderlag för stråk, noder, täthet och gröntillgång i den föreslagna strukturplanen för Slakthusområdet. Viktiga utgångspunkter har också varit mål och strategier i Promenadstaden - Översiktsplan för Stockholm, Den gröna promenadstaden - En strategi för utveckling av stadens parker och natur samt Vision Söderstaden 2030.

Strukturplanen har med avancerad GIS-metodik analyserats utifrån tre grundläggande stads-kvaliteter (se även studien Värdering av stads-kvaliteter, TMR 2011): gatunätets tillgänglighet, gröntillgång och befolkningstäthet.

Analysresultaten visar att strukturplanen skapar nya långa genomgående stråk genom Slakthusområdet som bättre än idag kopplar ihop den nya stadsdelen med omgivande stadsdelar. De mest centrala stadsstråken utgörs av Palmfältsvägen, Bolidenvägens förlängning, Arenavägen, Enskedevägen och den nya Diagonalen förbi Tele2 Arena. Sekundära stadsstråk blir Hallvägen och Rökerigatan.

Det utvecklade nätverket av stadsdelsövergripande stråk skapar möjlighet för god och gen framkomlighet för cyklister. Planskissens struktur skapar en tydlig differentiering av olika typer av stråk. "Stadsdelsövergripande stråk" som tydligt binder ihop Slakthusområdet med omgivanden stadsdelar, "stadsdelsstråk" som kopplar ihop stadsdelen in-ternt samt lokala "kvartersgator".

Gröntillgången i området är idag dålig vilket innebär en stor utmaning när staden vill utveckla området med mer bebyggelse samtidigt som det finns lite plats för nya stora grönytor. Grönytetillgången förbättras i och med strukturplanen och hela området uppnår stadens mål om maximalt 200 meter till en grönyta (grön oas). Andelen grönyta och mängden grönyta per person är lägre än många omgivande stadsdelar och liknar mer dagens situation i de mer centrala delarna av innerstaden. Det innebär att det kommer finnas ett högt tryck på områdets grönytor, i synnerhet på ytorna nära arenan där även tillfälliga besökare kommer befolka miljön.

Befolkningstätheten i Slakthusområdet är låg idag. Det närbelägna Globenområdet är ändå ett av de tätare områdena utanför innerstaden på grund av att det här finns mycket arbetsplatser. Med strukturplanen, tillsammans med planer och skisser i omgivningarna, blir den framtida tätheten i området lik de mer centrala delarna av innerstaden. Tätheten tillsammans med utvecklingen av ett sammankopplat gatunät skapar god potential för handel och service och utgör en bra grund attraktiv, urban och promenadvänlig stadsutveckling i Slakthusområdet

INNEHÅLL

SAMMANFATTNING	2	5. SLUTSATSER	29	MEDVERKANDE
1. INLEDNING	5	5.1 Söderstadens stråk	30	Malin Dahlhielm
1.1 Bakgrund och syfte	6	5.2 Slakthusområdets stråk	31	Karin Lundgren
1.2 Metod	7	5.3 Sammanfattande slutsats	32	Helena Lundin Kleberg
1.3 Underlag	8	6. BILAGOR	33	Alexander Stähle (ansvarig)
2. STRÅK	11			Staffan Swartz
2.1 Gatunätets tillgänglighet	12			
3. GRÖNTILLGÅNG	15			
3.1 Närhet till grönyta	16			
3.2 Andel grönyta	18			
3.3 Grönyta per person	20			
3.4 Grönyta per boende	22			
4. TÄTHET	25			
4.1 Befolkningstäthet	26			

SLAKTHUSOMRÅDET

SLAKTHUSOMRÅDET

33

مطبخ
HALLGRANDS

40

FÖRETAGSINFORMATION

Företag	Adress	Företagsadress
1		
2		
3		
4		
5		
6		
7		
8		
9		
10		
11		
12		
13		
14		
15		
16		
17		
18		
19		
20		
21		
22		
23		
24		
25		
26		
27		
28		
29		
30		
31		
32		
33		
34		
35		
36		
37		
38		
39		
40		
41		
42		
43		
44		
45		
46		
47		
48		
49		
50		
51		
52		
53		
54		
55		
56		
57		
58		
59		
60		
61		
62		
63		
64		
65		
66		
67		
68		
69		
70		
71		
72		
73		
74		
75		
76		
77		
78		
79		
80		
81		
82		
83		
84		
85		
86		
87		
88		
89		
90		
91		
92		
93		
94		
95		
96		
97		
98		
99		
100		



1. INLEDNING

1.1 BAKGRUND OCH SYFTE

BAKGRUND

Stockholm växer snabbt. Fler vill bo i staden och många vill bo där det finns stadskvaliteter – täthet och blandning av bostäder, arbetsplatser, grönska och urbana verksamheter. Studier har visat att efterfrågan på den täta och gröna staden – promenadstaden - är mycket hög, vilket bland annat syns i betalningsviljan för stadskvalitet. ("Värdering av Stadskvalitet", Spacescape och Evidens, 2011).

Stockholm behöver inte bara nya bostäder utan även en attraktiv, hållbar och sammanhållen stadsstruktur. Stadsdelarna söder om Södermalm är idag glesare i jämförelse med innerstaden. Söderstaden, det vill säga Globenområdet, Gullmarsplan, Slakthusområdet och Södra Skanstull, är tänkt att länka samman dagens olika stadsdelar till en mer sammanhållen och promenadvänlig stadsmiljö. Söderstaden ska utvecklas med fler bostäder och arbetsplatser till en blandstad med ett varierat utbud av evenemang, handel och offentliga mötesplatser.

Slakthusområdet utgör en strategisk och viktig del av Söderstaden. Stockholm stad tar under 2015 fram en ny strukturplan i enighet med Vision Söderstaden 2030. I samband med detta arbete har staden tillfrågat Spacescape som planstöd i fråga om analyser kring stadsbyggnad, stadsrum och stadsliv.

SYFTE

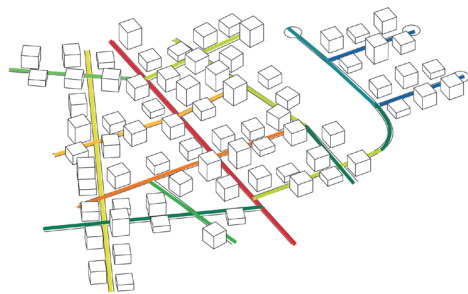
Utredningen syftar till att vara ett kunskapsunderlag för stråk, noder, täthet och gröntillgång i den föreslagna strukturplanen för Slakthusområdet. En viktig utgångspunkt har varit huruvida planen uppfyller mål och strategier i Promenadstaden - Översiktsplan för Stockholm, Den gröna promenadstaden - En strategi för utveckling av stadens parker och natur samt Vision Söderstaden 2030. För att ge en realistisk bild av området i sin helhet analyseras även planer och tidiga skisser i omgivningarna.

1.2 METOD

METOD

Närhet mellan människor och närhet till stadskvaliteter är, som Stockholms översiktsplan Promenadstaden beskriver, stadens själva grundidé. Ny stadsbyggnadsforskning har visat på flera fruktbara sätt att mäta närhet på ett vis som både överensstämmer med hur människor upplever avstånd och som avslöjar grundläggande samband mellan stadens form och användning (Ståhle 2008). Spacescape har tidigare genomfört sådana analyser i Stockholm och då byggt upp en omfattande modell för att mäta såväl tillgänglighet, tillgång till olika attraktioner och befolkningstäthet i staden.

Undersökningar om marknadens värderingar av stadskvalitet har också visat att de rumsliga analy-

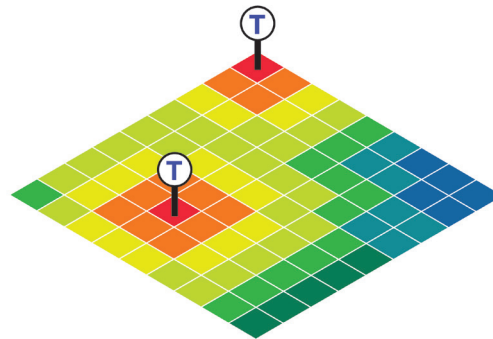


Stråkanalysen visar stråkens tillgänglighet. Stråk som är lätta att nå från många andra stråk blir centrala och har tillgänglighet medan avskilda stråk med få korsningar har låg tillgänglighet

serna kan användas för att mer precist mäta och förstå vilka kvaliteter som skapar attraktiva miljöer att bo och arbeta i (Spacescape och Evidens 2013). Tillgänglighets- tillgångs- och täthetsanalyser av dessa kvaliteter utgör grunden till den analysmodell som använts i utredningen.

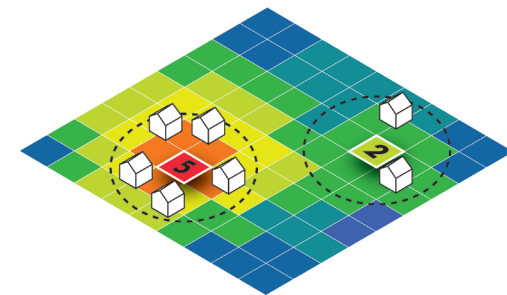
Det enklaste sättet att mäta närhet i staden är fågelavstånd, vilket är den raka vägen mellan två punkter. Fågelavstånd tar inte hänsyn till barriärer i gångnätet, utan räknar bara på det kortaste avståndet oberoende av det verkliga gångnätet. Ett mer realistiskt sätt att mäta närhet är att räkna på det verkliga gångavståndet via det tillgängliga gångnätet. Med detta mått synliggörs också barriäreffekter i stadsstrukturen.

Ytterligare ett mått som används för att mäta närhet



Närhet till en viss attraktion, till exempel kollektivtrafik eller parker, mäts som avstånd i gångnätet. Informationen läggs på ett rutnät.

i utbyggnadsmodellen är tillgängligheten i gångnätet. Tillgängligheten i gångnätet kan sägas motsvara det upplevda avståndet från ett stadsrum till andra stadsrum, mätt med hjälp av siktlinjer mellan stadsrummen. Måttet är hämtat från stadsbyggnadsforskningen space syntax och benämns inom vetenskapen som rumsintegration. Tillgängligheten i gångnätet har också visat sig påverka var utåtriktade verksamheter lokaliserar sig och hur lätt det är att hitta till ett stadsrum.



Tillgång till en viss attraktion, till exempel bebyggelse eller grönyta, mäts utifrån hur mycket bebyggelse eller grönyta man når inom ett visst avstånd i gatanätet.

1.3 UNDERLAG

NULÄGE

Boende

FastPak 2010 (SCB)

Arbetande

PAR 2006 (SCB)

Grönytor

Sociotopkartan (Stockholms stad 2014)

Stråk

Axialkarta (Spacescape 2015)

SKISSER OCH PLANER

Följande skisser och planer finns med i analyserna av strukturplanen

Årstafältet

Årstastråket 1

Årstastråket 2

Årstastråket 3

Gullmarsplan och Skanstull (tidig skiss, konsultarbete)

Planer och skisser som ingår i analyserna





Det analyserade programförslaget för Slakthusområdet



SRA 698

HAMMARBY

STADSGÅRDEN

SAND

Hj

W

2. STRÅK

2.1 GATUNÄTETS TILLGÄNGLIGHET

Ett differentierat nätverk av olika typer av stråk och platser ger Slakthusområdet en potentiell variation av intensivare stadsliv och lugnare bostadsliv.

Slakthusområdet är idag en enklav mycket strategiskt placerad mitt i Söderstaden. Idag utgör området en barriär mellan omgivande stadsdelar. Stora och ytkrävande program som Globen och Tele 2 Arena i kombination med områdets uppbrutna gatunät skapar en mycket isolerad och svårorienterad stadsdel. Detta ger dåliga förutsättningar för naturlig genomströmning av såväl gående som cyklister.

Strukturplanen bidrar till att utveckla Söderstadens nätverk av stadsdelsövergripande stråk. Bolidenvägens förlängning, Palmfeltsvägen, Arenavägen, Diagonalen och Enskedevägen skapar nya, tydliga stråk i stadsstrukturen vilka kan ge en ökad potential till genomströmning mellan stadsdelarna i Söderstaden och till Slakthusområdet.

Mellan Diagonalen och Palmfeltsvägen finns en längre sträcka utan tydligt öst-västliga stråk. I framtiden är det önskvärt att förlänga Slakthusgränd till Arenavägen för att skapa ett jämnare nätverk av stadsdelsövergripande stråk.

De väl tillgängliga stråken ligger i lägen med framtida hög täthet vilket understöder stråkens stadslivspotential. Samtidigt är tillgängligheten fortsatt låg längs gatorna i de mer glesbebyggda villaområdena.

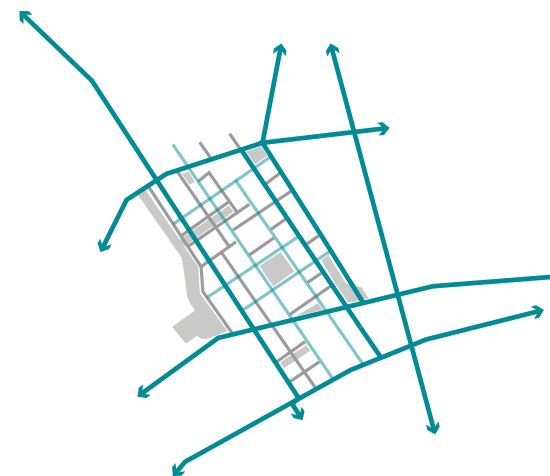
Denna situation förefaller stödja stadsdelarnas olika karaktär och funktion i staden.

Inom området skapar det något mer uppbrutna gatunätet väster om Rökerigatan en viss separering mellan Evenemangstorgets besökare och de lokalt boende, vilket i detta fall kan vara positivt då Slakthusområdet även ska fungera som en trygg och lugn boendemiljö.

Flera offentliga platser ligger i anslutning till välintegrerade gator vilket innebär att de har stor potential att bli välanvända. Evenemangstorget är strategiskt placerat i korsningspunkten mellan Arenavägen, Diagonalen och Rökerigatan samt i anslutning till Tele2 Arena som är en viktig destination i området. Även Norra Entrétorget har en mycket central placering. Naturparken och Södra parken har ett mer avskilt läge.

Slakthusområdet har en tydlig differentiering av olika typer av stråk. Stadsdelsövergripande stråk som tydligt binder ihop området med omgivande stadsdelar, stadsdelsstråk som kopplar ihop stadsdelen internt samt kortare kvartersgator. Strukturplanen innehåller därmed en mängd olika typer av lägen, allt ifrån välbesökta, verksamhetstäta stråk till lugna, avskilda bostadsgator.

Integrationsanalysen mäter hur väl gång- och gatunätet är sammankopplat. Det finns starka samband mellan hur väl gator är sammankopplade och hur gångtrafikanter använder stadsrummen, vilket i sin tur utgör en viktig faktor för verksamheters förutsättningar att överleva. Väl integrerade stadsrum upplevs ofta som attraktiva stadsrum, vilket kan visas bland annat genom signifikanta samband med bostadsrättspriser (Värdering av stadskvalitet, Spacescape och Evidens, 2011).



Ett differentierat nätverk av olika typer av stråk och platser ger Slakthusområdet en potentiell variation av intensivare stadsliv och lugnare bostadsliv.

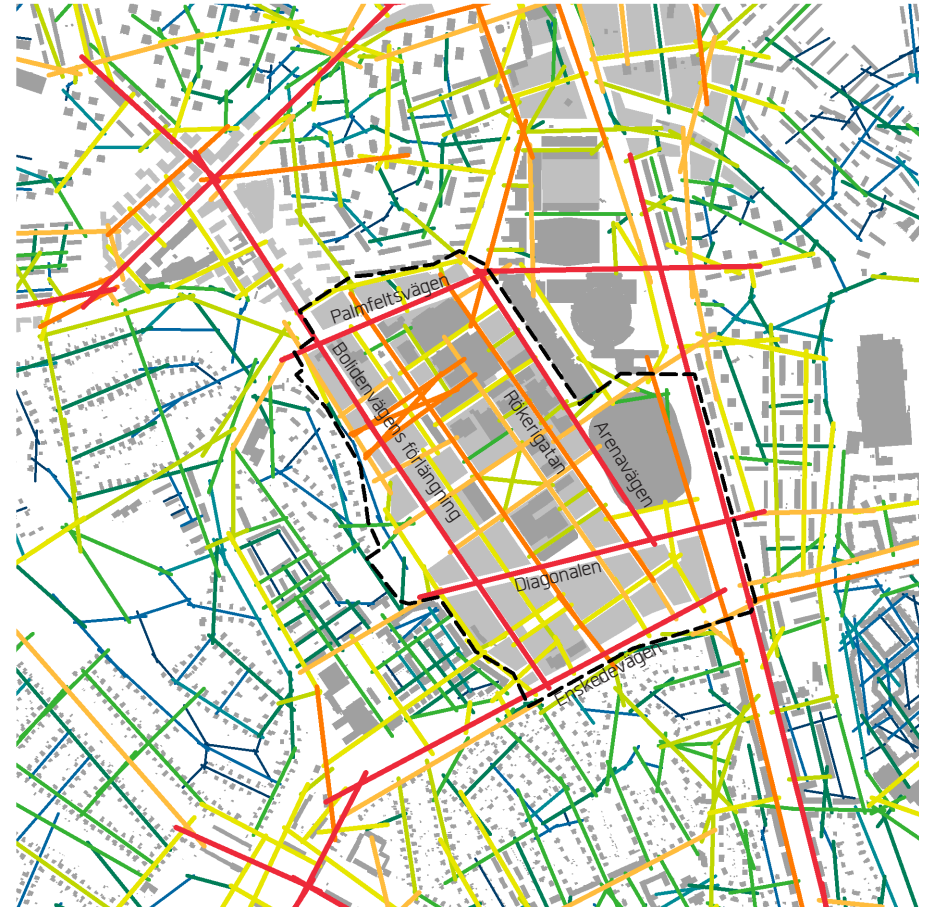


Nuläge

TILLGÄNGLIGHET I GÅNGNÄTET

RUMSINTEGRATION RADIE 7

Hög integration ■ ■ ■ ■ ■ ■ ■ ■ Låg integration



Strukturplan inklusive skisser och planer i omgivningarna





3. GRÖNTILLGÅNG

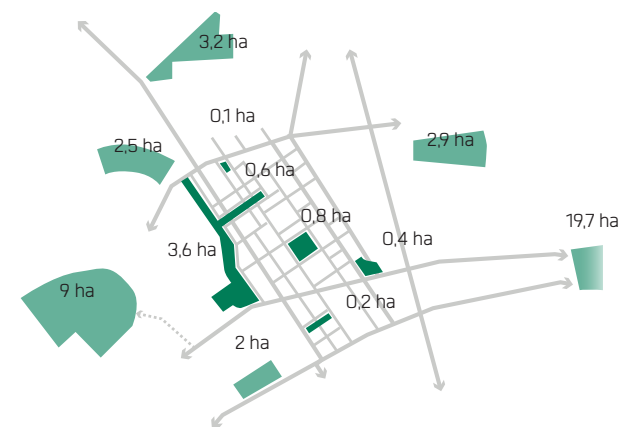
3.1 NÄRHET TILL GRÖNYTA

Grönytorna mitt i Slakthusområdet skapar god närhet till grönyta lokalt i området.

Utbudet av grönytor i Slakthusområdet är idag obefintligt och i stora delar av området är det mer än 200 meter till en grönyta. Detta är en ovanlig situation sett till hela Stockholm, och förekommer i princip bara i verksamhetsområden.

I strukturplanen för Slakthusområdet skapas flera nya offentliga friytor, varav ett antal gröna. Centrala parken, den gröna delen av Evenemangstorget, Slakthusplan och Fållan är mycket centralt belägna parker vilket gör att de har tydlig offentlighet och potential för folkliv. Naturparken har en mer avskild placering vilket gör den till en grönyta som troligtvis kommer användas mer för avkoppling. Diagonalen skapar en potential för en grön promenad ända från Årstafältet, via Enskede gård, till Slakthusområdet och vidare till Nytorpsgårde - en koppling som kräver åtgärder utanför planområdet men som har möjlighet att bli ett nytt, viktigt grönt stråk i öst-västlig riktning i Söderstaden.

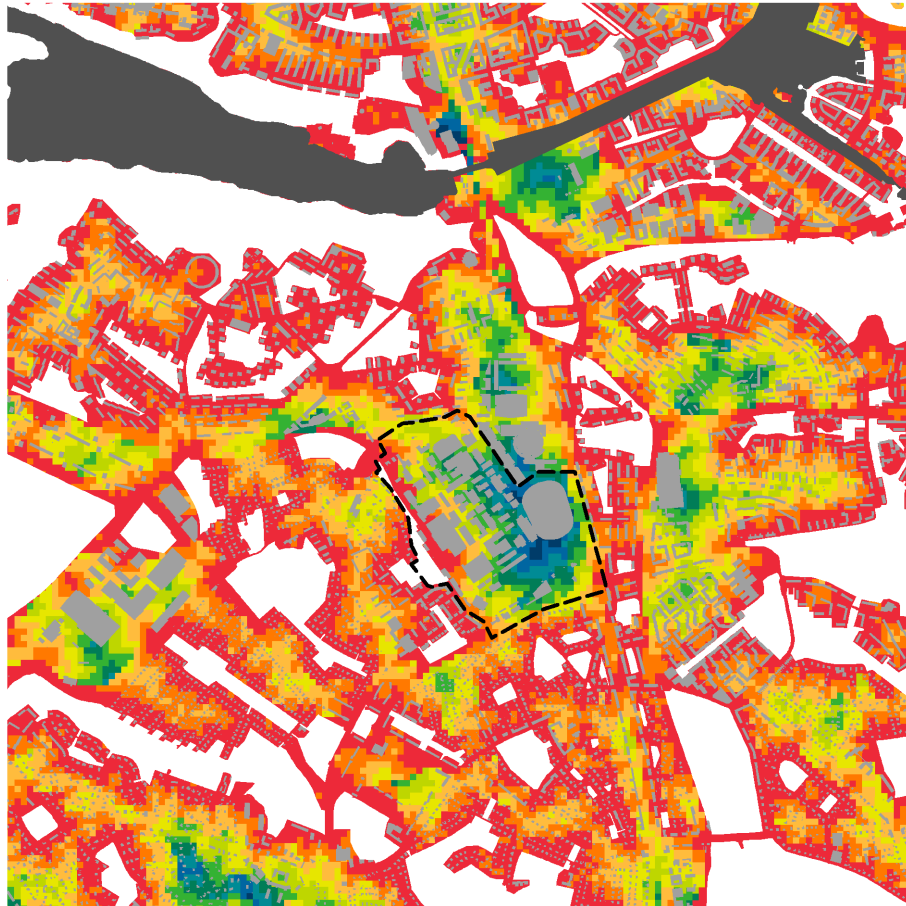
Grönytorna i området ligger tätt vilket gör att man i hela Slakthusområdet har nära till en grönyta. Längst avstånd finns i nordvästra delen av planområdet, samt mot Enskedevägen. Här kan fickparker bidra till en ökad närhet.



Slakthusområdet får god närhet till grönytor.

Kartan visar avståndet till närmsta grönyta mätt i gångavstånd. Att ha nära till grönytor är en viktig kvalitet för människors vardagsliv i staden. Samrådsversionen av Den gröna promenadstaden anger riktlinjer för hur närheten till grönytor bör se ut och vilka kvaliteter som bör finnas inom olika avstånd. En grön oas, det vill säga en offentligt tillgänglig friyta med vistelsekvalitet bör finnas inom maximalt 200 meter.

Underlaget för nulägesanalysen är ytor i sociotopkartan med värdet Grön oas. I planerna har ytor som huvudsakligen är vegetationstäckta tagits med i analysen. De planerade fickparkerna har inte tagits med i analysen eftersom deras läge ännu inte är bestämt.

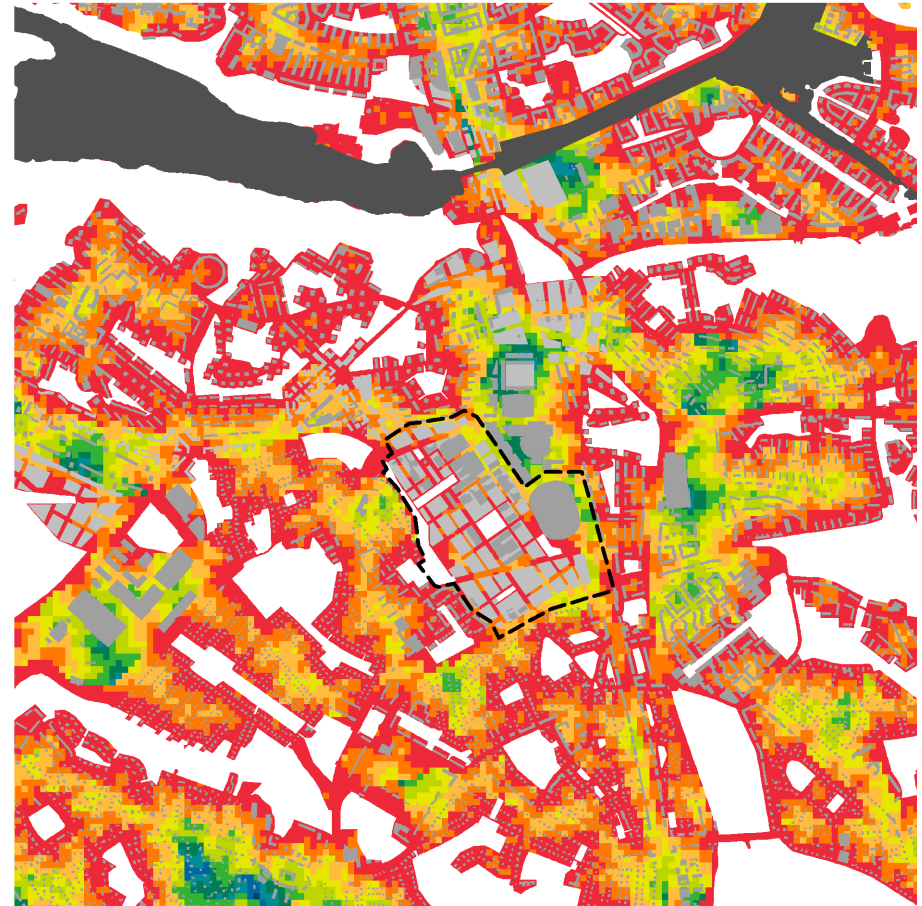


Nuläge

NÄRHET TILL GRÖNYTA

GÅNGAVSTÅND TILL NÄRMSTA GRÖNYTA

■ 0-100 (m)
 ■ 100-150
 ■ 150-200
 ■ 200-250
 ■ 250-300
 ■ 300-350
 ■ 350-400
 ■ 400-450
 ■ 450-500
 ■ 500-5000
 Grönyta



Strukturplan inklusive skisser och planer i omgivningarna



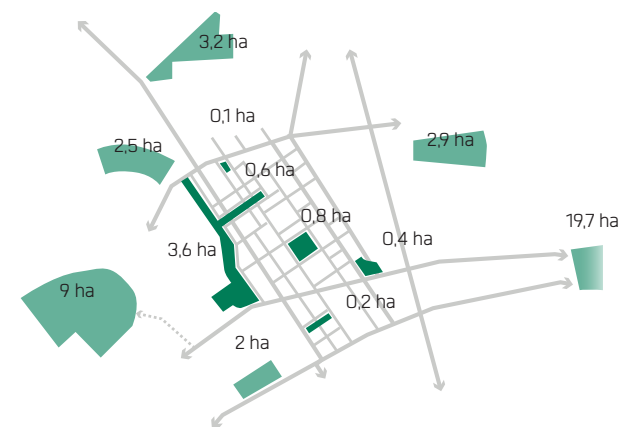
3.2 ANDEL GRÖNYTA

Grönytorna i Slakthusområdet är förhållandevis små. De planerade fickparkerna är viktiga för att stärka tillgången på grönyta och öka upplevelsen av grönska i området.

Andelen grönyta i Söderstaden är i nuläget generellt mycket god. Stora grönområden som Årstaskogen och Årstafältet utgör viktiga och populära grönytor och parker. I relation till övriga delar av Söderstaden har dock Slakthusområdet idag en mycket låg andel grönyta.

Strukturplanen redovisar fem nya parker i området, samt den befintliga grönytan väster om Bolidenvägen. Strukturplanens parker är i förhållande till omgivande stadsdelsparker små (Fällan: 0,8 hektar, Centrala parken: 0,8 hektar). Som referens är Vasaparken 5 hektar och Nytorget 0,4 hektar. I strukturplanen blir andelen grönyta mellan 3 och 15 procent, med högst andel i de västra delarna. Det kan jämföras med de delar av innerstaden som har en låg andel grönyta, som till exempel centrala delarna av Södermalm eller södra Norrmalm. En karta över en större del av Stockholm finns i bilagan.

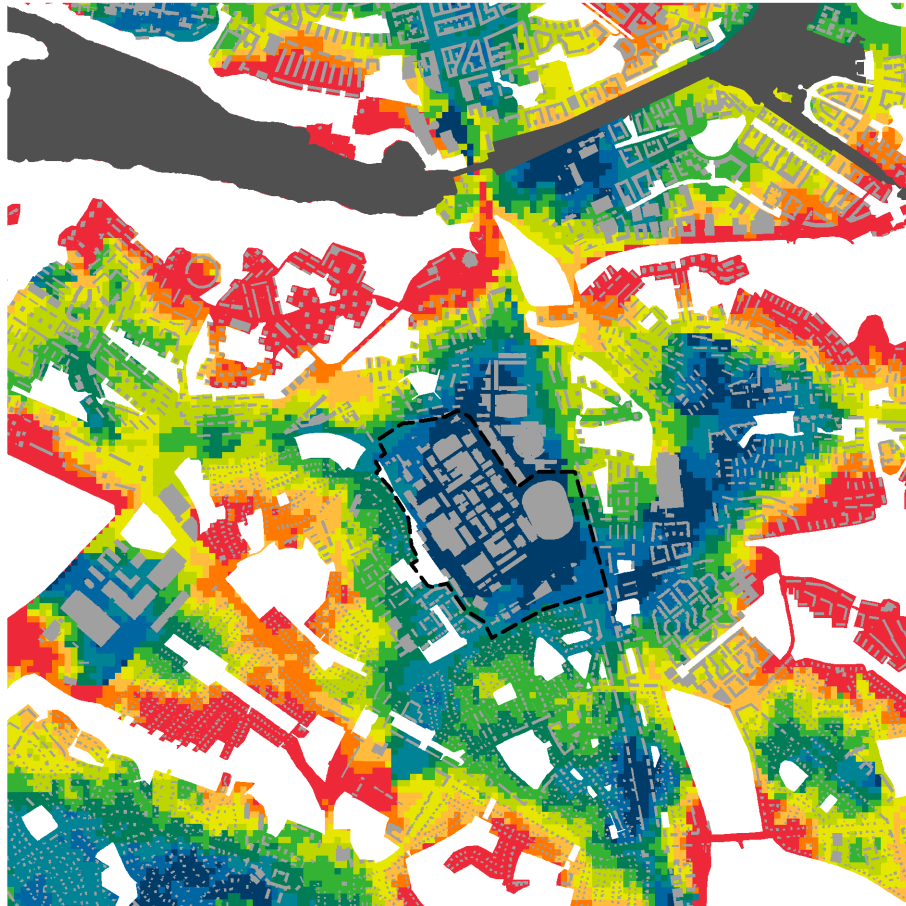
För att förstärka parktillgången och upplevelsen av grönska i stadsmiljön finns flera mindre fickparker i strukturplanen. I "Den gröna promenadstaden" påvisas just möjligheten att komplettera parkstrukturen med så kallade fickparker. I täta urbana miljöer där det är svårt att utveckla nya större parker kan fickparker vara ett viktigt komplement i parkstrukturen.



Grönytorna i Slakthusområdet är förhållandevis små. Fickparker kan vara viktiga för att stärka andelen grönyta och upplevelsen av grönska i området.

Analysen mäter hur stor andel av landytan som upptas av grönyta, inom 500 meter gångavstånd från varje ruta i bilden. UN Habitat, FNs organ för bostads- och stadsbyggnadsfrågor rekommenderar att andelen offentliga friytor ska uppgå till minst 15 procent. I den rekommendationen räknas även hårdgjorda offentliga friytor med.

Underlaget för nulägesanalysen är ytor i sociotopkartan med värdet Grön oas. I planerna har ytor som huvudsakligen är vegetationstäckta tagits med i analysen. De planerade fickparkerna har inte tagits med i analysen eftersom deras läge ännu inte är bestämt.

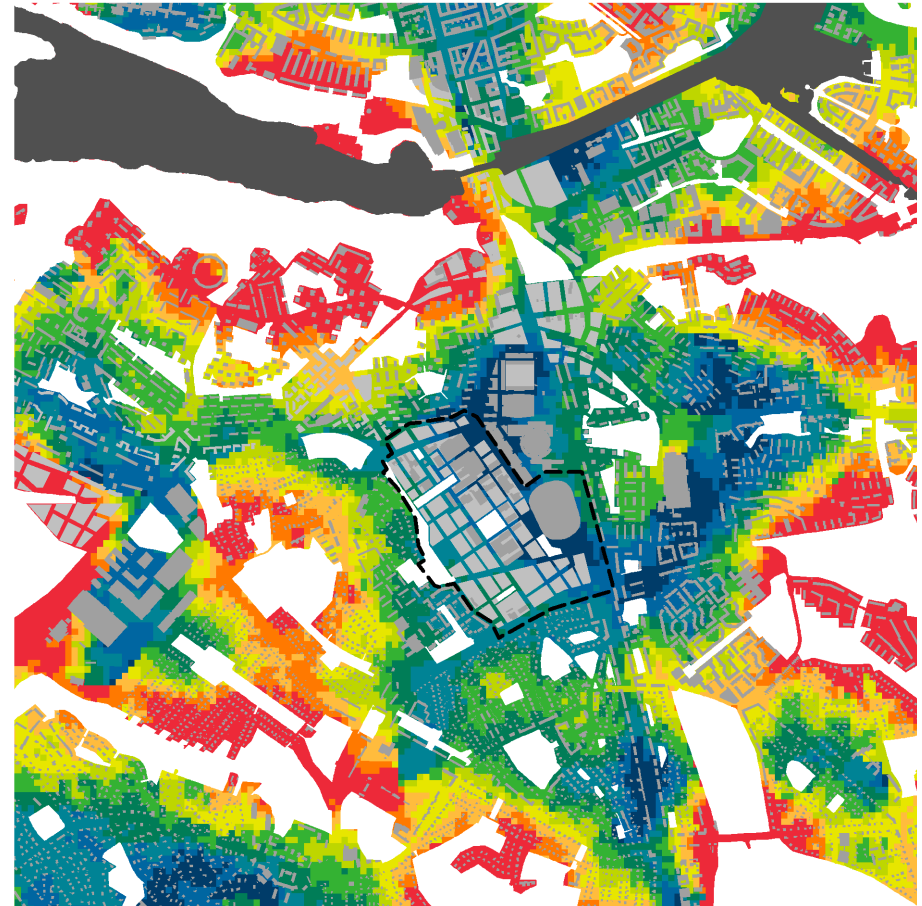


Nuläge

ANDEL GRÖNYTA

ANDEL GRÖNYTA AV TOTAL LANDDYTA INOM 500 METER GÅNGAVSTÅND

■ < 6 (%)
 ■ 6-9
 ■ 9-12
 ■ 12-15
 ■ 15-18
 ■ 18-21
 ■ 21-24
 ■ 24-27
 ■ 27-30
 ■ >30
 Grönyta



Strukturplan inklusive skisser och planer i omgivningarna

100 500 1000m

3.3 GRÖNYTA PER PERSON (ARBETANDE+BOENDE)

Hög exploatering skapar högt tryck på Slakthusområdets grönytor.

Slakthusområdet har idag lite grönyta per person eftersom området i stort sett saknar grönytor.

I Strukturplanen föreslås fem nya parker centralt placerade i Slakthusområdet. Samtidigt tillkommer både nya boende och arbetsplatser vilket gör att mängden grönyta per person blir fortsatt låg, omkring 1-5 kvadratmeter per person. Detta liknar situationen i delar av innerstaden med låg gröntillgång, som centrala Södermalm och delar av Vasastaden. En karta över en större del av Stockholm finns i bilagan. En låg andel grönyta per person innebär en risk för slitage på grönytorna vilket kan bidra till att minska attraktiviteten att vistas där. Särskild risk för detta finns i de allra mest centralt belägna grönytorna, framförallt den gröna delen av Evenemangstorget men också Centrala parken.

Analyserna är beräknade med ett befolkningsunderlag där både boende och arbetande ingår. Slakthusområdet beräknas ha en stor andel arbetande befolkning, vilket kan väga upp bristen på rymlighet något, då arbetande antas använda grönytor i något mindre utsträckning än lokalt boende. Det finns dock ingen studie som ännu bekräftar ett sådant antagande.

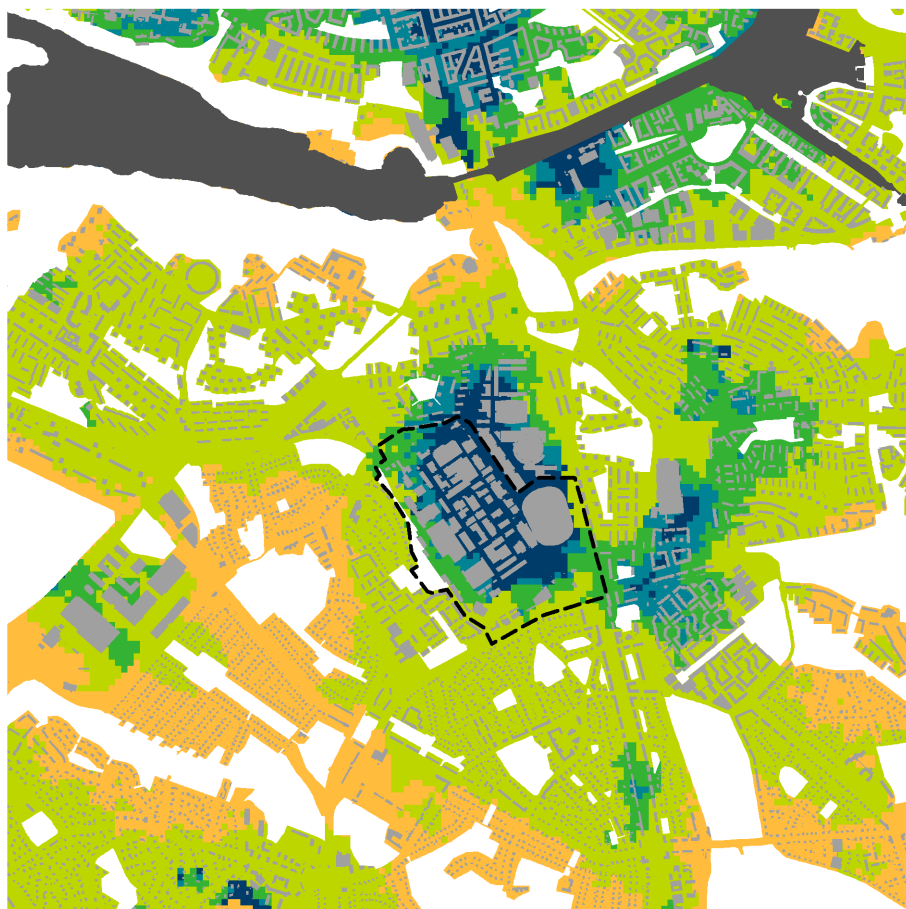
För att förstärka grönytetillgången något finns mindre fickparker i strukturplanen. Fickparkerna kan få en viss roll för att avlasta parkerna och besöksstryck-

et på dessa. Dock kan dessa mindre grönytor aldrig ersätta en riktig park, då deras begränsade storlek omöjliggör många av de aktiviteter och kvaliteter som större parker kan erbjuda.

Analysen av grönyta per person visar på relationen mellan grönyta och täthet. Analysen ger en indikation på om det finns tillräckligt med grönyta och om det finns risk för hårt slitage på de grönytorsom planeras.

New York City rekommenderar minst 10 kvadratmeter offentlig friyta (både gröna och hårdgjorda) per boende, vilket i en blandad stadsdel kan motsvara 5 kvadratmeter per person. Stockholms innerstad ligger mellan 1 och 20 kvadratmeter per person.

Underlaget för grönytorna är i nulägesanalysen ytor i sociotopkartan med värdet Grön oasis. I planerna har ytor som huvudsakligen är vegetationstäckta tagits med i analysen. De planerade fickparkerna har inte tagits med i analysen eftersom deras läge ännu inte är bestämt.



Nuläge

GRÖNYTA PER PERSON (BOENDE OCH ARBETANDE)

KVADRATMETER GRÖNYTA PER BOENDE OCH ARBETANDE INOM 500 METER GÅNGAVSTÅND

■ < 3 (kvm) ■ 3-5 ■ 5-10 ■ 10-50 ■ > 50 □ Grönyta



Strukturplan inklusive skisser och planer i omgivningarna



3.4 GRÖNYTA PER BOENDE

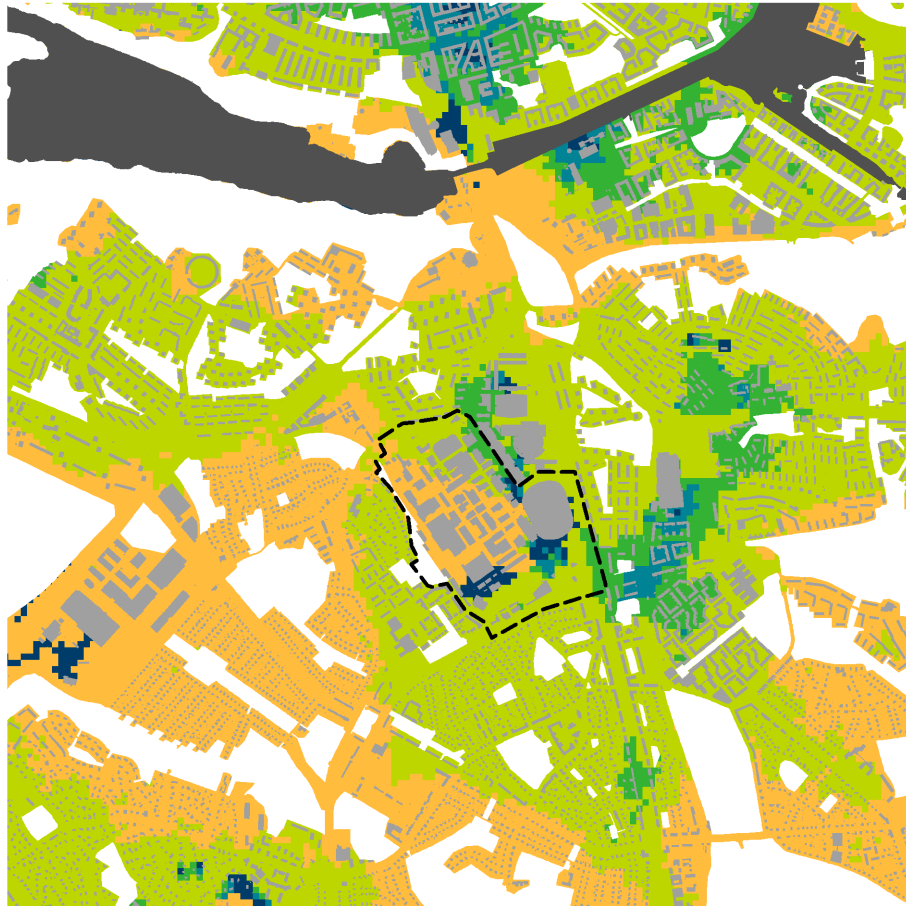
Sett enbart till de boendes användning är trycket på områdets grönytor något mindre.

Analyserna av grönyta per boende och arbetande visade på ett högt tryck på Slakthusområdets grönytor. Om man utgår från att grönytorna främst används av boende får vi en viss förbättring av andelen grönyta per person i Slakthusområdet och i Söderstaden i stort.

Slutsatsen är att de nya parkerna i Slakthusområdet är något för små och/eller för få för att klara besöksstrycket från de boende i området. I relation till omgivande stadsdels- och kvartersparker är parkerna i Slakthusområdet relativt små.

Analysen av grönyta per boende visar på relationen mellan grönyta och täthet. Analysen ger en indikation på om det finns tillräckligt med grönyta och om det finns risk för hårt slitage på de grönytorsom planeras.

New York City rekommenderar minst 10 kvadratmeter offentlig friyta (både gröna och hårdgjorda) per boende. Stora delar av Stockholms innerstad har mer än 5 kvadratmeter per boende. Underlaget för grönytorerna är i nulägesanalysen ytor i sociotopkartan med värdet Grön oas. I planerna har ytor som huvudsakligen är vegetationstäckta tagits med i analysen. De planerade fickparkerna har inte tagits med i analysen eftersom deras läge ännu inte är bestämt.

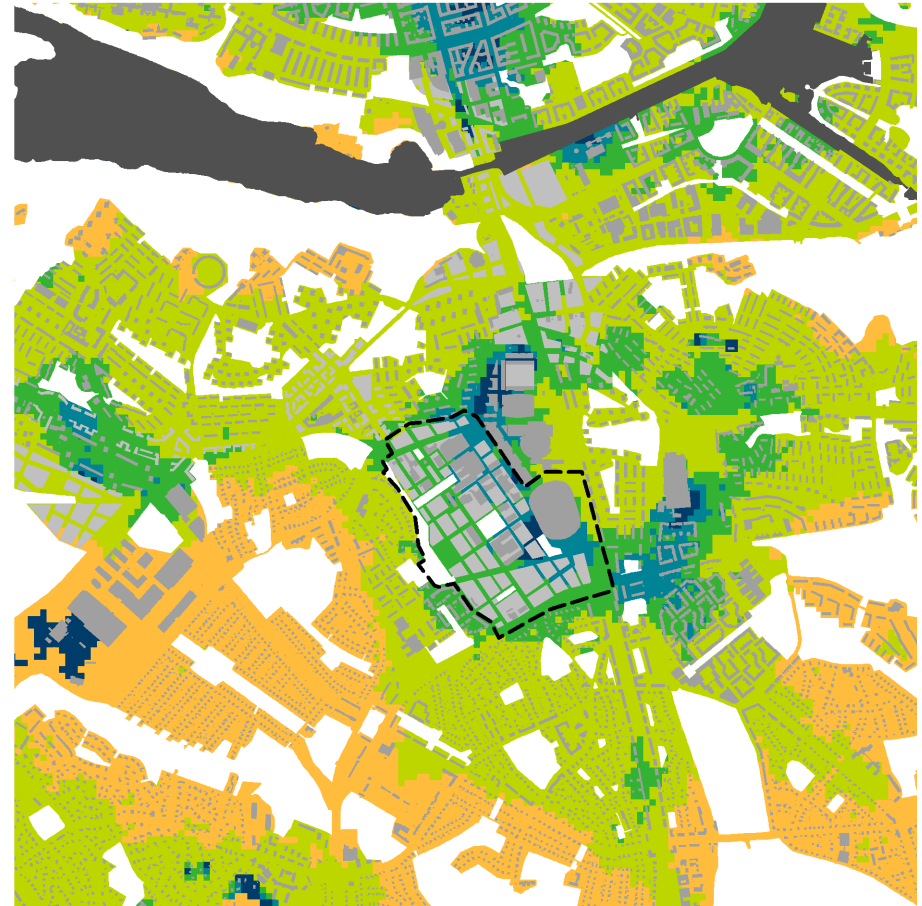


Nuläge

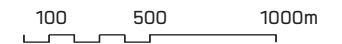
GRÖNYTA PER BOENDE

KVADRATMETER GRÖNYTA PER BOENDE INOM 500 METER GÅNGAVSTÅND

■ < 3 (kvm) ■ 3-5 ■ 5-10 ■ 10-50 ■ > 50 □ Grönyta



Strukturplan inklusive skisser och planer i omgivningarna



6

HANSHOLMEN

Stora Sjöströmgatan 10



Stora Sjöströmgatan
10
2 km
5-17



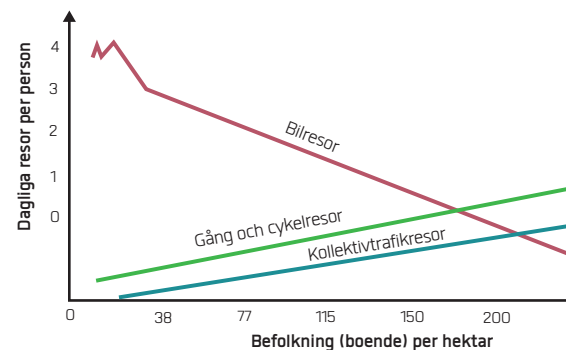
4. TÄTHET

4.1 BEFOLKNINGSTÄTHET

Ökad täthet och ett robust nätverk av stadsdelsövergripande stråk bidrar till att Söderstaden blir en attraktiv urban stadsdel.

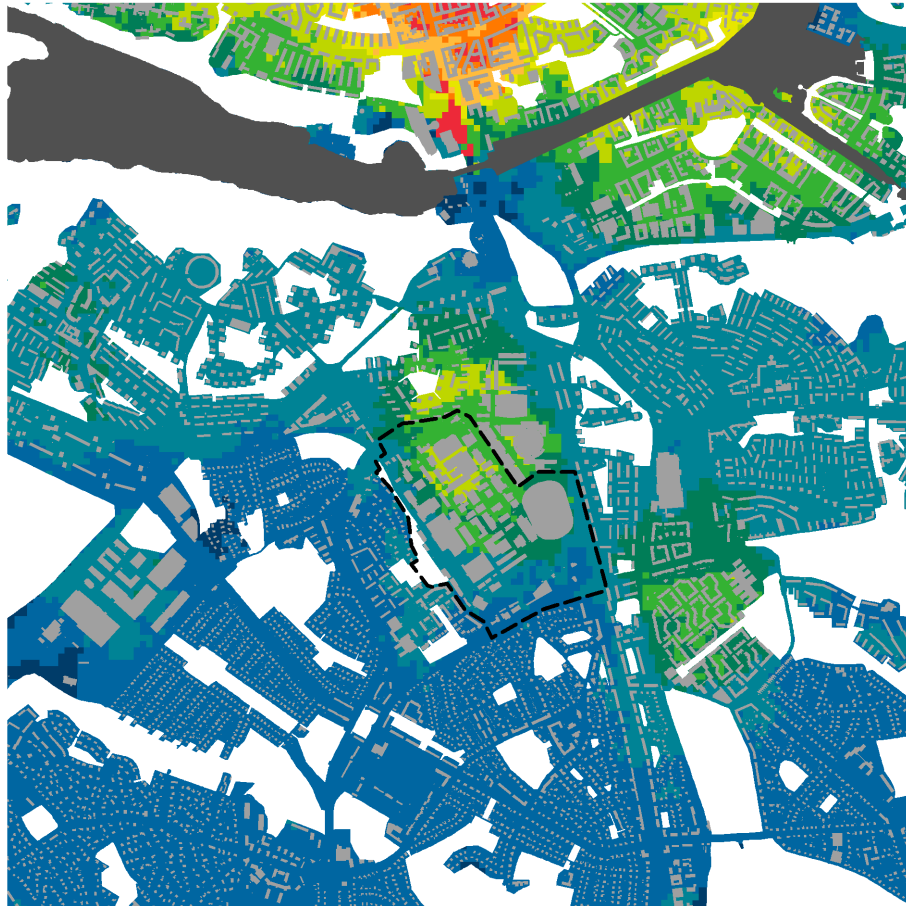
Tätheten i söderförort är idag låg och saknar i stora delar det underlag som krävs för att urbana verksamheter att kunna utvecklas. Globenområdet precis intill Slakthusområdet tillhör dock de tätare delarna av söderförort.

De olika planerna för Skanstull, Gullmarsplan, Årstastråket och Årstafältet skapar tillsammans med Slakthusområdet en tätare stadsmiljö i Söderstaden. En ökad täthet ger en ökad potential för en utveckling av urbana verksamheter. Slakthusområdet får i framtiden en täthet lik tätare delar av innerstaden (se bilaga för ett större utsnitt av analysen). Detta tillsammans med ett väl sammankopplat gatunät skapar mycket god potential för service och urbana verksamheter.



Förhållandet mellan täthet och val av transportmedel (Dunphy RT and Fisher K 1996)

Analysen visar på befolkningstäthet beräknad som boende och arbetande per hektar inom 500 meters radie. Befolkningstätheten är en avgörande faktor för att skapa underlag för urbana verksamheter, vilket i sin tur har visat sig påverka betalningsviljan för bostadsrätter positivt (Värdering av stadskvalitet, Spacescape 2011). Tätheten har också stark relation till hållbart resande och bilberoendet. Ju tätare desto färre bilresor.

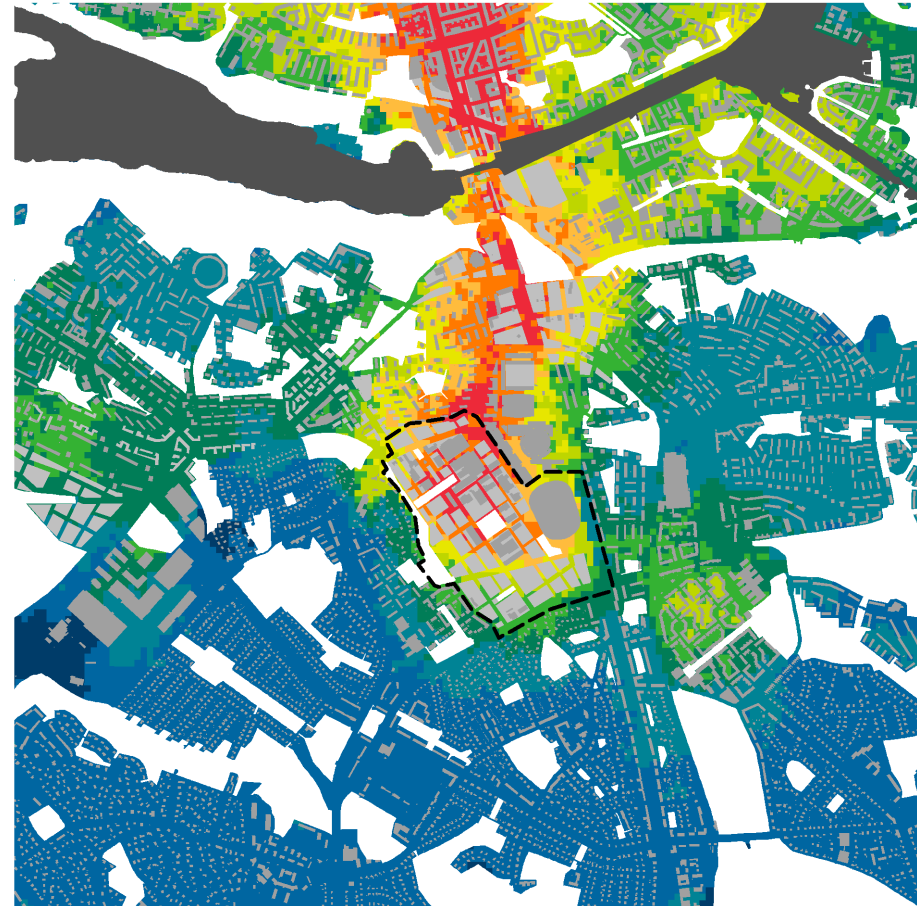


Nuläge

BEFOLKNINGSTÄTHET

BOENDE OCH ARBETANDE PER HEKTAR LANDYTA INOM 500 METER GÅNGAVSTÅND

■ < 20 (pers) ■ 20-70 ■ 70-120 ■ 120-170 ■ 170-220 ■ 220-270 ■ 270-320 ■ 320-370 ■ 370-420 ■ > 420



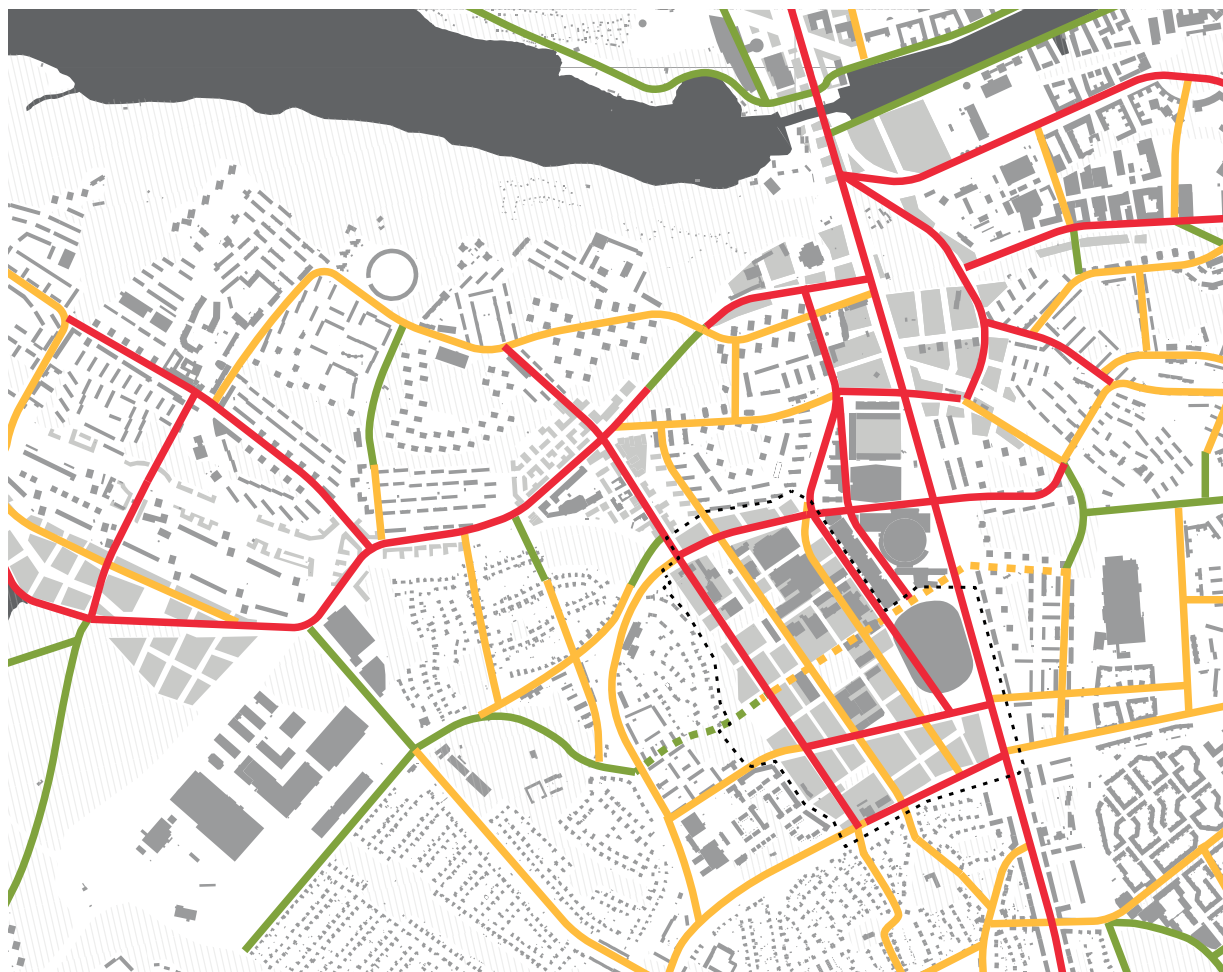
Strukturplan inklusive skisser och planer i omgivningarna

100 500 1000m



5. SLUTSATS

5.1 SÖDERSTADENS STRÅK



Kartan visar på Söderstadens nätverk av stadsdelsövergripande stråk. Söderstadens och Slakthusområdets stadsdelsövergripande stråk kan övergripande indelas i stadsstråk, alternativa stråk och gröna stråk.

STADSSTRÅK



Långa stråk som ingår i Söderstadens nätverk av stadsdelsövergripande stråk och som binder ihop viktiga platser och mötesplatser. Längs med stadsstråken finns god potential för utveckling av handel och andra utåtriktade verksamheter.

ALTERNATIVA STRÅK



Stadsdelsövergripande stråk samt viktiga kopplingar inom stadsdelen. Längs med de alternativa stråken finns viss potential för handel och utåtriktade verksamheter.

GRÖNA STRÅK



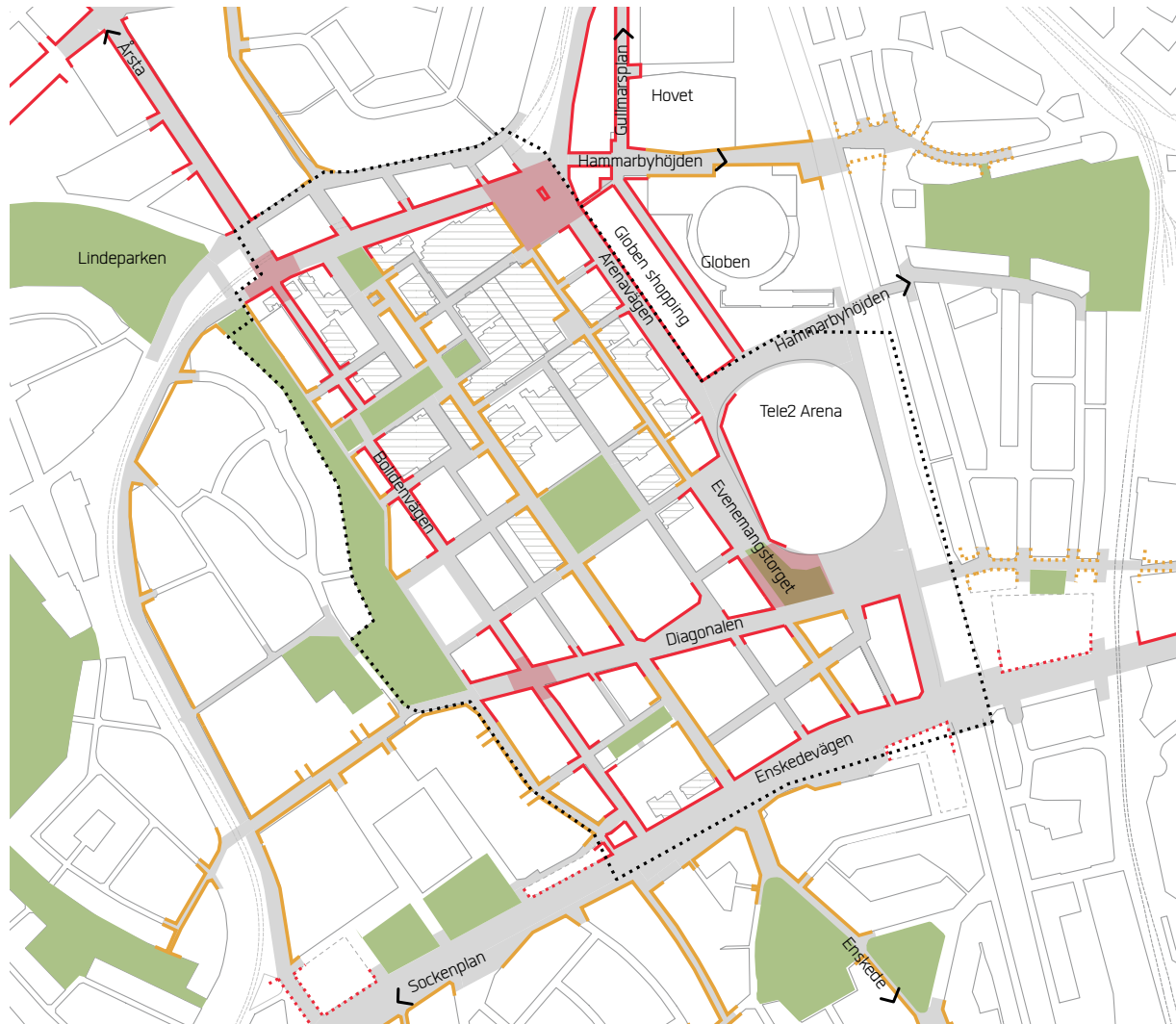
Stadsdelsövergripande stråk och kopplingar som huvudsakligen går genom grönytor.

POTENTIELLA STRÅK



Stråk som skulle kunna bli en del av ett stadsdelsövergripande stråk om Slakthusgränd i framtiden förlängs till Arenavägen

5.2 SLAKTHUSOMRÅDETS STRÅK



Kartan visar hur Söderstadens stadsdelsövergripande stråk genomkorsar Slakthusområdet. Här visas också hur stråken i anslutning till planområdet skulle kunna stärkas med ny bebyggelse.

-  Stadsstråk
-  Alternativt stråk
-  Potentiellt stråk
-  Grönyta
-  Bevarad kulturbebyggelse
-  Central korsning med platspotential

5.3 SAMMANFATTANDE SLUTSATSER

GATUNÄTETS TILLGÄNGLIGHET

- Slakthusområdet är idag en enklav mycket strategiskt placerad mitt i Söderstaden. Idag utgör området en stor barriär mellan omgivande stadsdelar.
- Planen bidrar till att utveckla Söderstadens gatunät av stadsdelsövergripande stråk. Nya tvärförbindelser utvecklar kontakten och därmed utbytet mellan Söderstadens olika stadsdelar.
- Det utvecklade nätverket av stadsdelsövergripande stråk skapar möjlighet för god och gen framkomlighet för gående och cyklister.
- Planskissens struktur skapar en tydlig differentiering av olika typer av stråk. "Stadsdelsövergripande stråk" som tydligt binder ihop Slakthusområdet med sina omgivande stadsdelar, "stadsdelsstråk" som kopplar ihop stadsdelen internt samt lokala "kvartersgator".
- Planskissens uppbrutna gatunät bidrar till att skapa en viss separering mellan Evemangstorget med dess destinationsbesökare och de lokalt boende i Slakthusområdet. I detta specifika fall kan detta vara en fördel för att inte skapa en för hög belastning på områdets lokala parker och platser.

GRÖNYTETILLGÅNG

- I likhet med många verksamhetsområden i Stockholm har Slakthusområdet idag dålig grönytetillgång. Det innebär en utmaning när området utvecklas och blir tätare.
- Strukturplanens grönytor ligger centralt placerade vilket gör att de är enkla att använda i vardagen och flertalet har potential för folkliv. Naturparken har ett mer avskilt läge och kan få en mer rofylld karaktär.
- Diagonalen blir ett viktigt grönt stråk som kan länka ihop flera större park- och grönområden, vilket därmed kan bidra till en ökad parktillgång både lokalt men även i Söderstaden som helhet.
- Grönytetillgången i planområdet förbättras med strukturplanen men området kommer även i fortsättningen att ha lägre grönytetillgång än andra delar av Söderstaden. Grönytetillgången blir lik centrala delar av innerstaden.
- De planerade fickparkerna blir ett viktigt komplement till de grönytor som föreslås i strukturplanen.

BEFOLKNINGSTÄTHET

- Ökad täthet och ett utvecklat nätverk av stadsdelsövergripande stråk skapar potential för en attraktiv, urban och promenadvänlig stadsutveckling i Slakthusområdet och i Söderstaden.
- Slakthusområdet blir i framtiden tätt som de mer centrala delarna av innerstaden.

6. BILAGOR

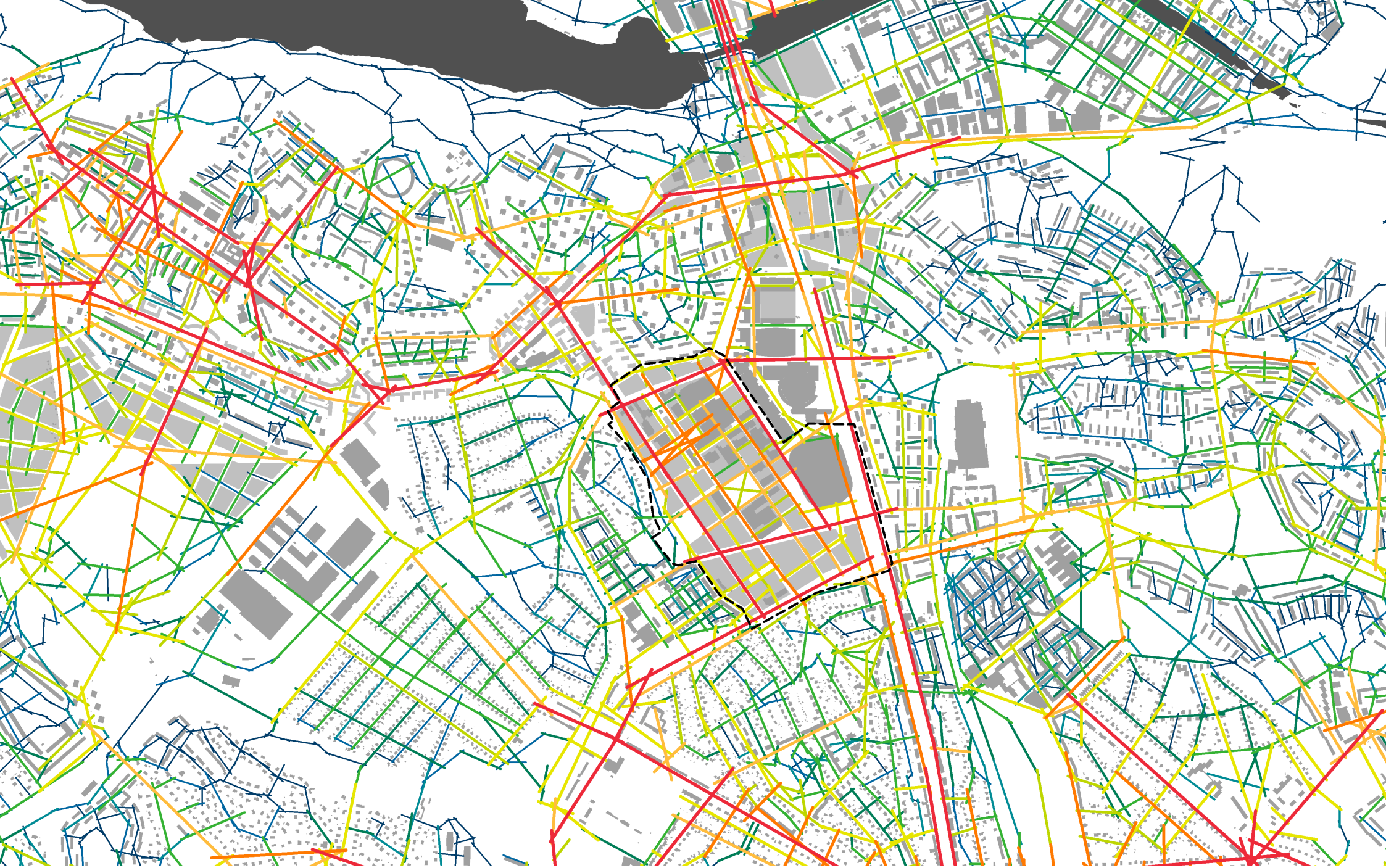


TILLGÄNGLIGHET I GÅNGNÄTET

RUMSINTEGRATION RADIE 7

Hög integration ■ ■ ■ ■ ■ ■ Låg integration





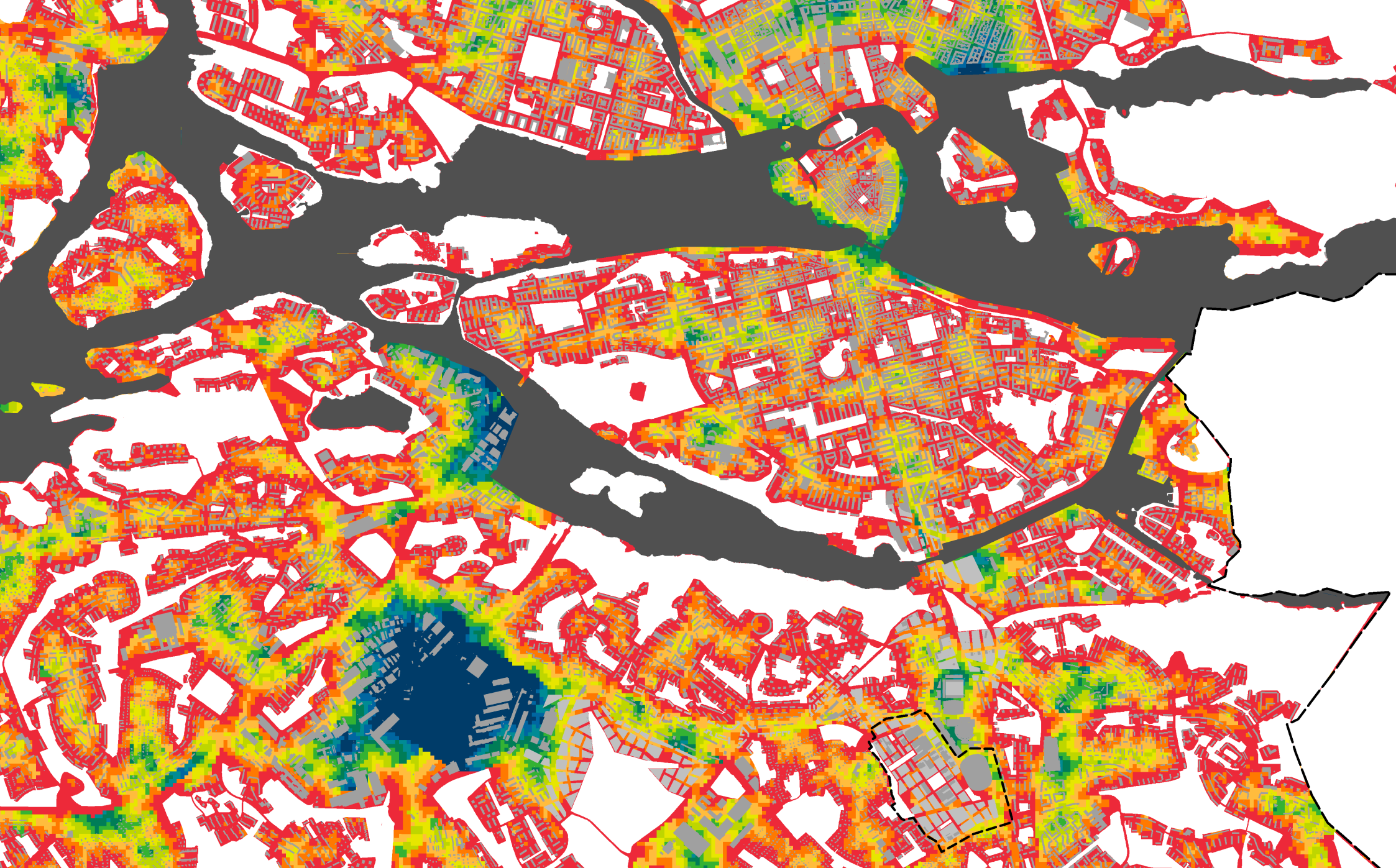
TILLGÄNGLIGHET I GÅGNÄTET

RUMSINTEGRATION RADIE 7

Hög integration ■ ■ ■ ■ ■ ■ ■ ■ Låg integration

100 500m





NÄRHET TILL GRÖNYTA

GÅNGAVSTÅND TILL NÄRMSTA GRÖNYTA

■ 0-100 (m) ■ 100-150 ■ 150-200 ■ 200-250 ■ 250-300 ■ 300-350 ■ 350-400 ■ 400-450 ■ 450-500 ■ 500-5000 □ Grönyta

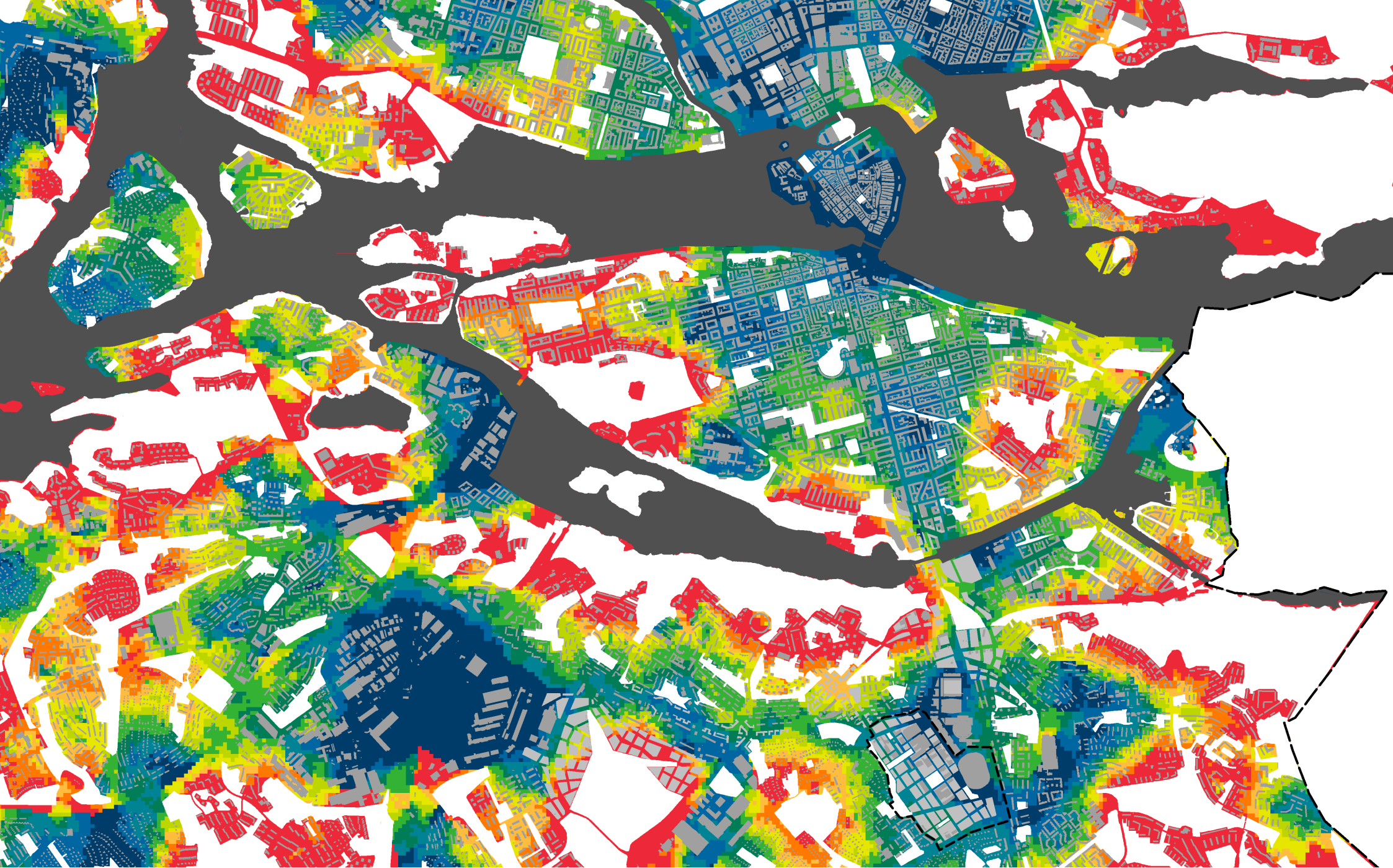




NÄRHET TILL GRÖNYTA

GÅNGAVSTÅND TILL NÄRMSTA GRÖNYTA



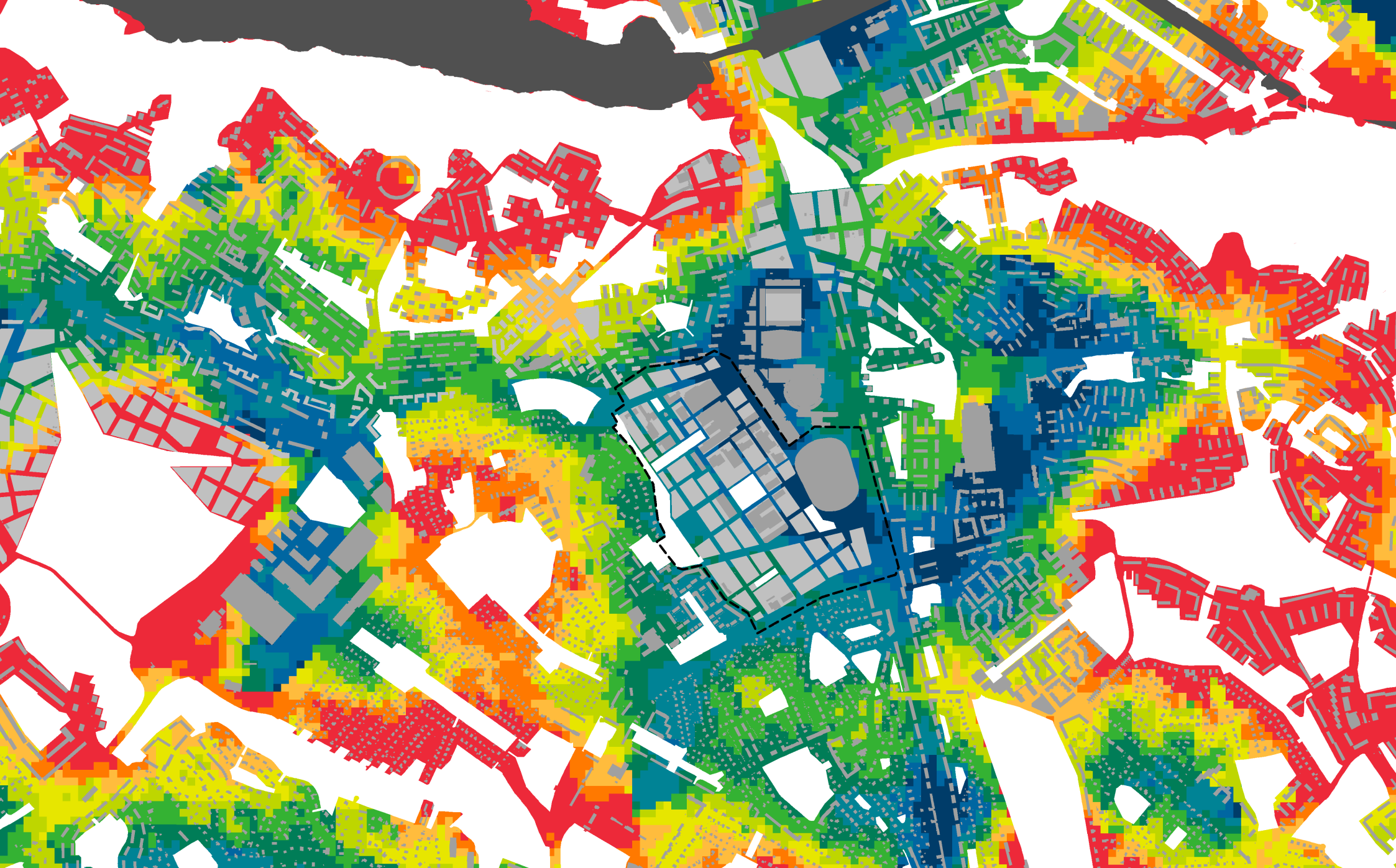


ANDEL GRÖNYTA

ANDEL GRÖNYTA AV TOTAL LANDYTA INOM 500 METER GÅNGAVSTÅND

■ < 6 (%) ■ 6-9 ■ 9-12 ■ 12-15 ■ 15-18 ■ 18-21 ■ 21-24 ■ 24-27 ■ 27-30 ■ >30 □ Grönyta

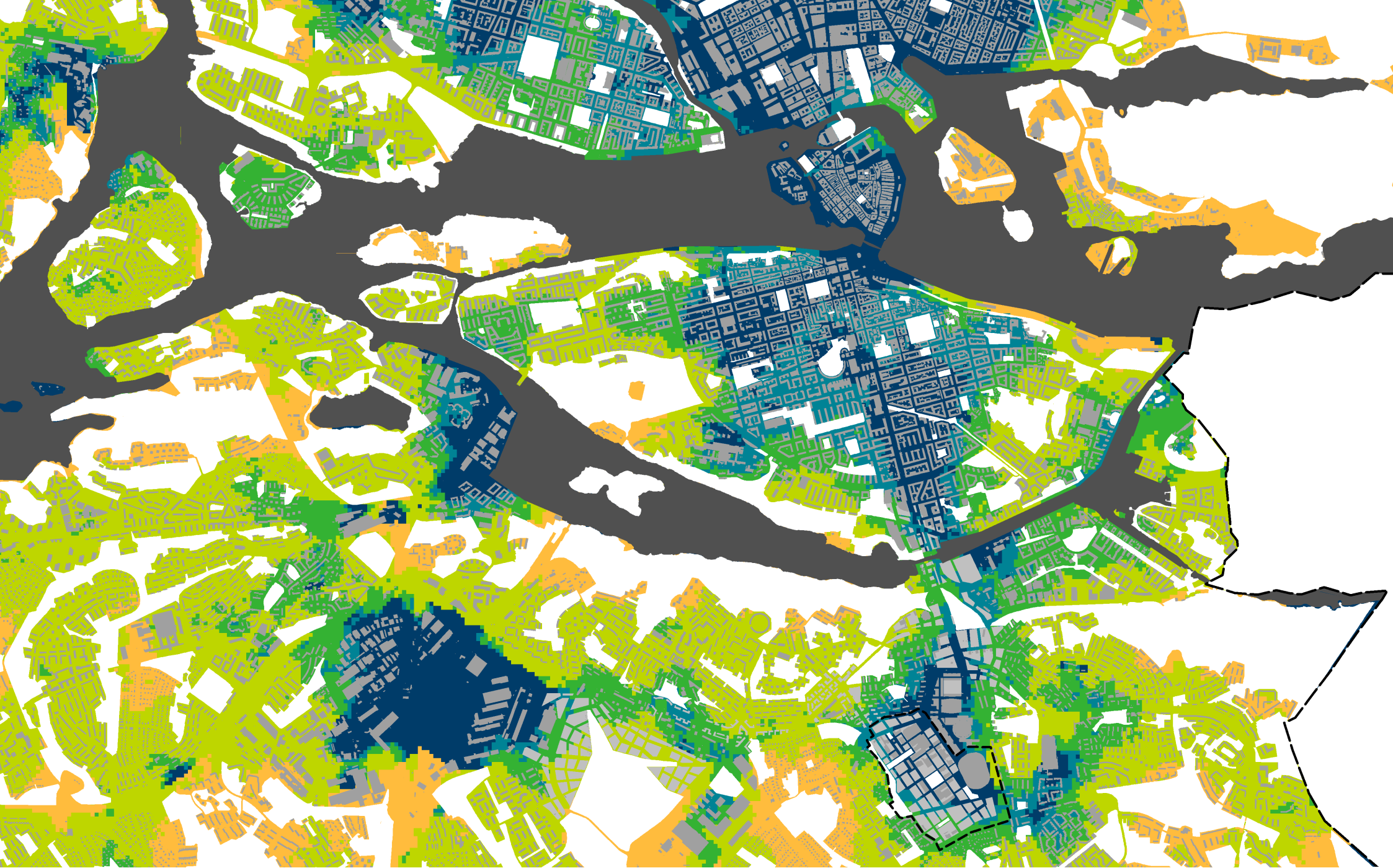




ANDEL GRÖNYTA

ANDEL GRÖNYTA AV TOTAL LANDYTA INOM 500 METER GÅNGAVSTÅND

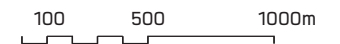


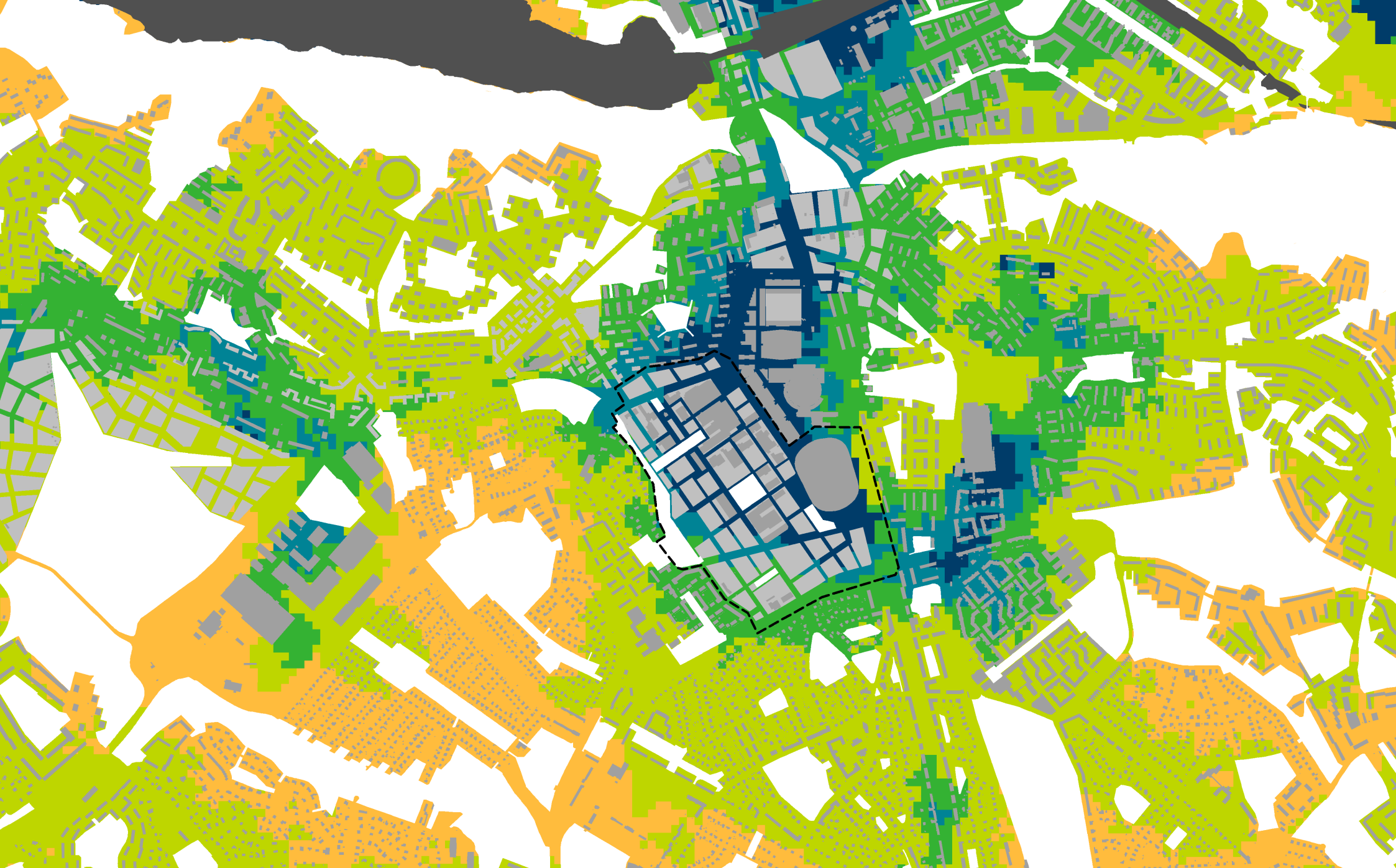


GRÖNYTA PER PERSON (BOENDE OCH ARBETANDE)

KVADRATMETER GRÖNYTA PER BOENDE OCH ARBETANDE INOM 500 METER GÅNGAVSTÅND

■ < 3 (kvm) ■ 3-5 ■ 5-10 ■ 10-50 ■ > 50 □ Grönyta



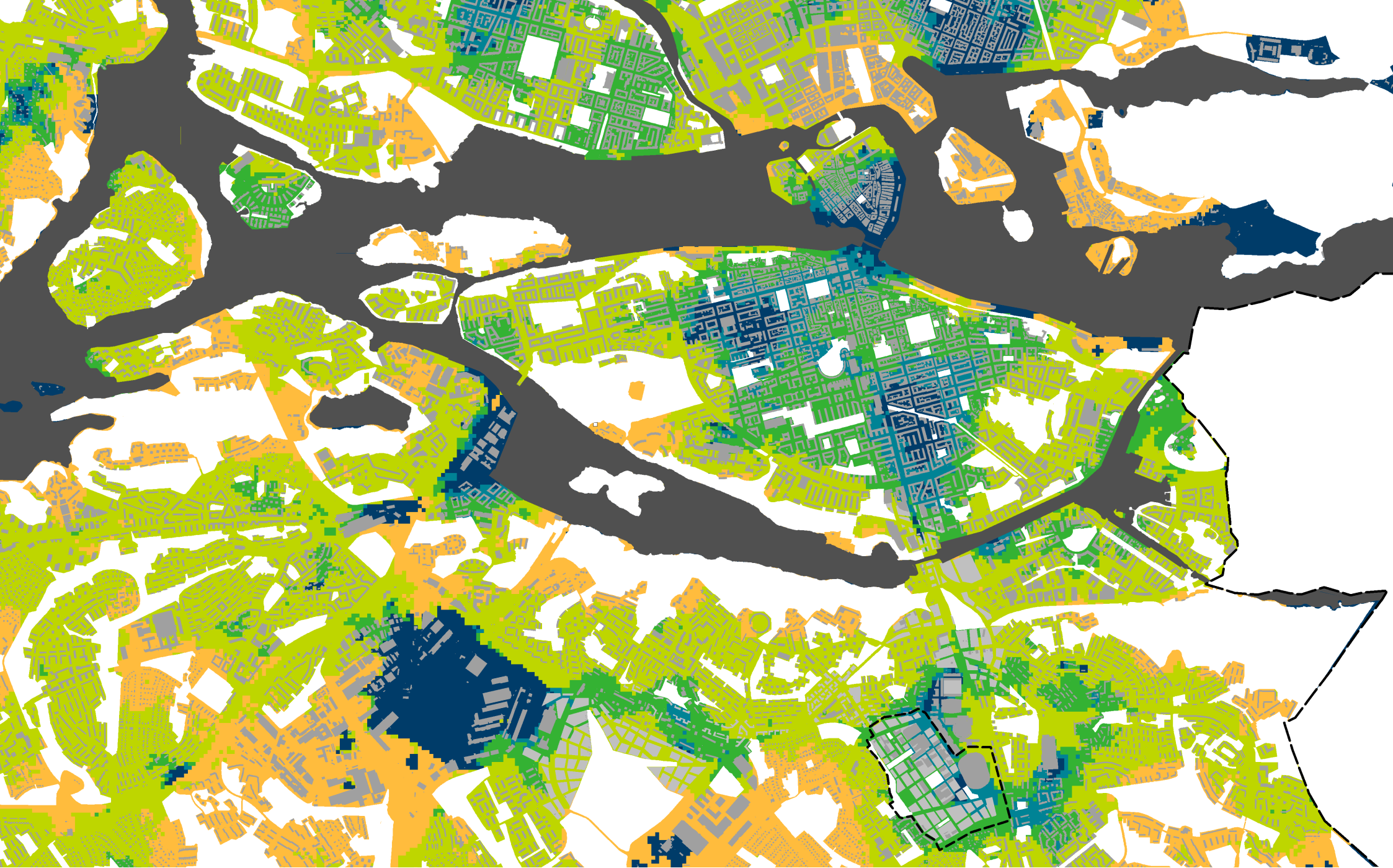


GRÖNYTA PER PERSON (BOENDE OCH ARBETANDE)

KVADRATMETER GRÖNYTA PER BOENDE OCH ARBETANDE INOM 500 METER GÅNGAVSTÅND

■ < 3 (kvm) ■ 3-5 ■ 5-10 ■ 10-50 ■ > 50 □ Grönyta





GRÖNYTA PER BOENDE

KVADRATMETER GRÖNYTA PER BOENDE INOM 500 METER GÅNGAVSTÅND

■ < 3 (kvm) ■ 3-5 ■ 5-10 ■ 10-50 ■ > 50 □ Grönyta



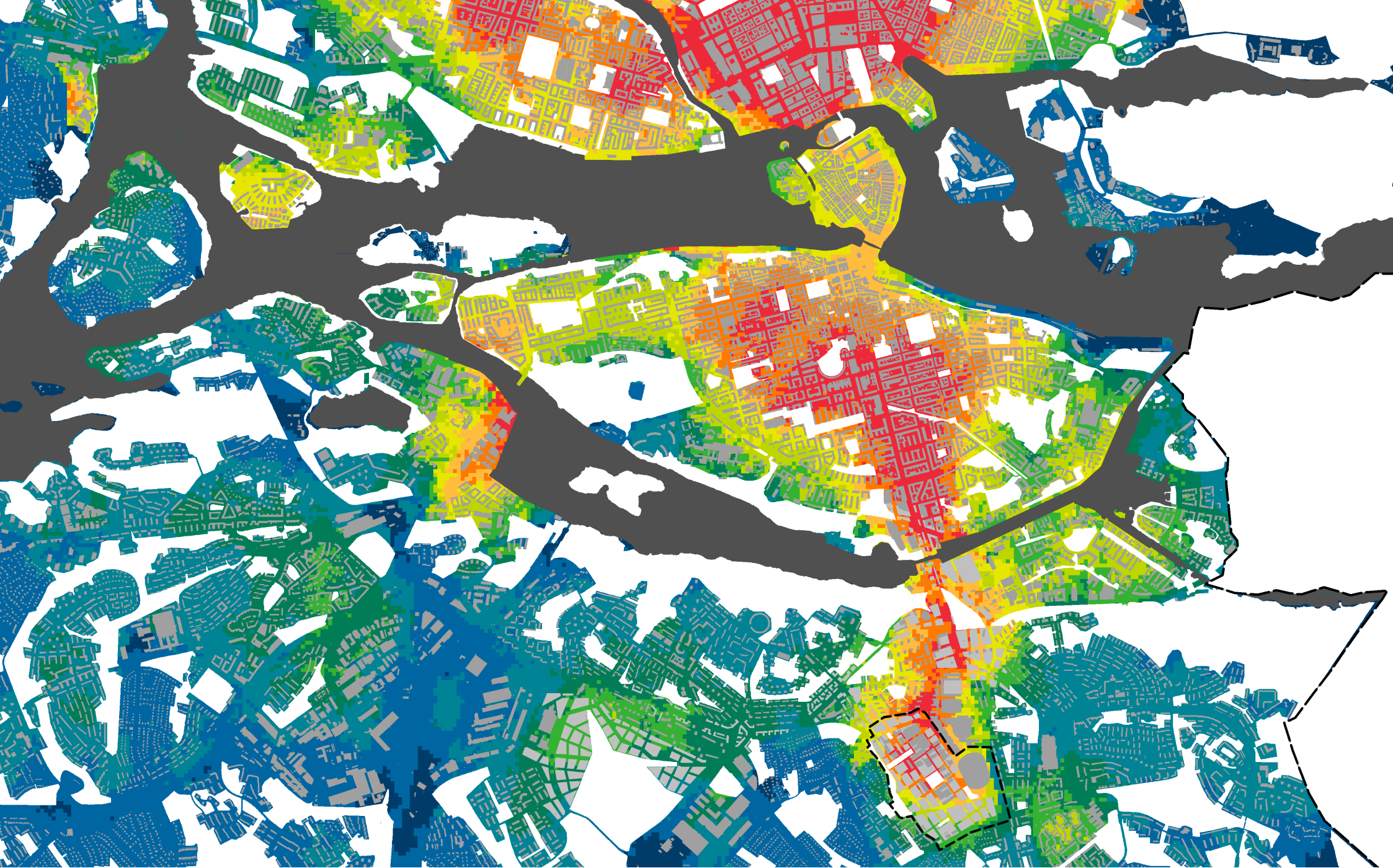


GRÖNYTA PER BOENDE

KVADRATMETER GRÖNYTA PER BOENDE INOM 500 METER GÅNGAVSTÅND

■ < 3 (kvm) ■ 3-5 ■ 5-10 ■ 10-50 ■ > 50 □ Grönyta



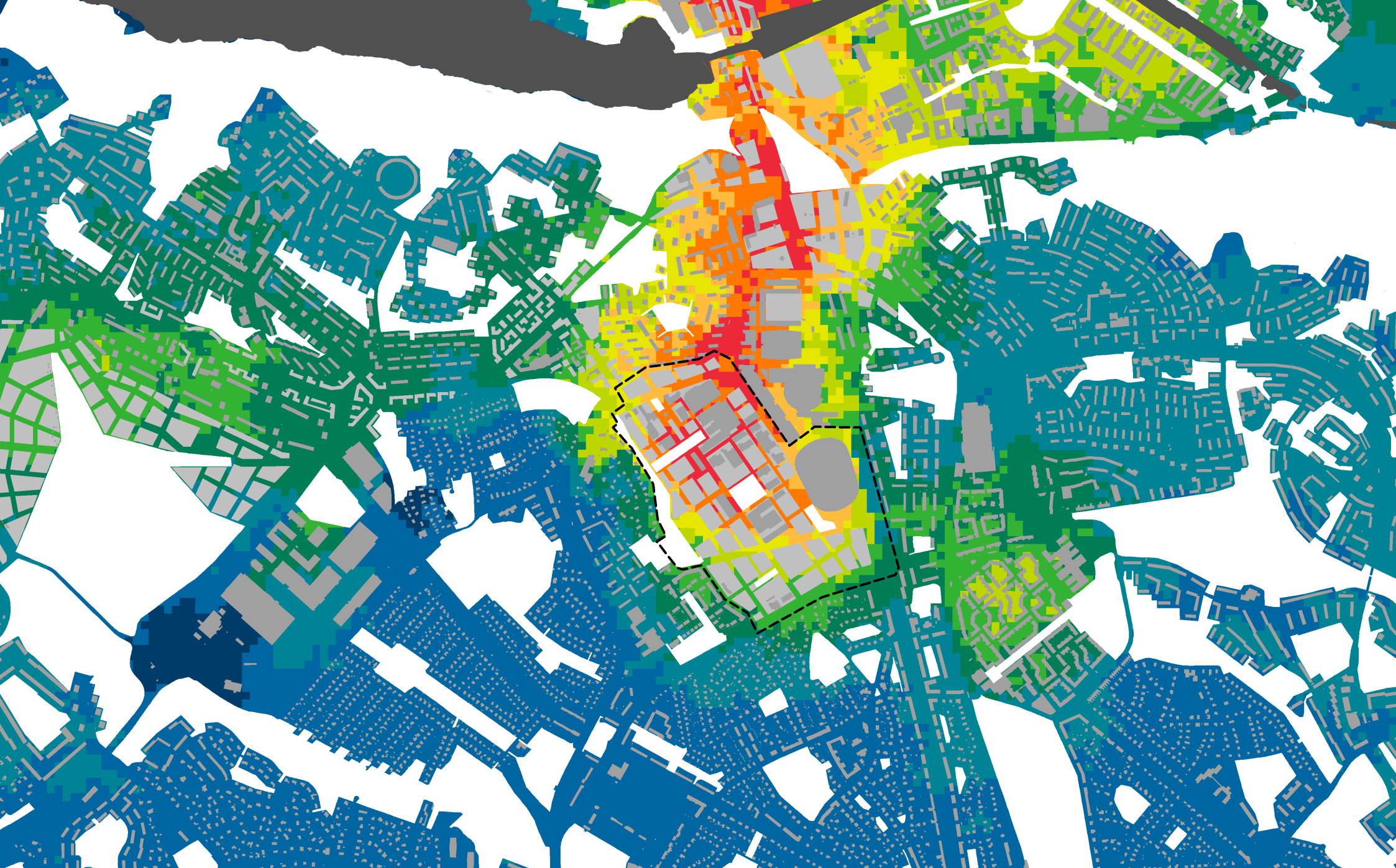


BEFOLKNINGSTÄTHET

BOENDE OCH ARBETANDE PER HEKTAR LANDYTA INOM 500 METER GÅNGAVSTÅND

■ < 20 (pers) ■ 20-70 ■ 70-120 ■ 120-170 ■ 170-220 ■ 220-270 ■ 270-320 ■ 320-370 ■ 370-420 ■ > 420





BEFOLKNINGSTÄTHET

BOENDE OCH ARBETANDE PER HEKTAR LANDYTA INOM 500 METER GÅNGAVSTÅND

■ < 20 (pers) ■ 20-70 ■ 70-120 ■ 120-170 ■ 170-220 ■ 220-270 ■ 270-320 ■ 320-370 ■ 370-420 ■ > 420



SPACESCAPE

Spacescape AB / Östgötagatan 100 / Box 4700 / SE-116 92 Stockholm / Sweden
Tel +46 8 452 97 67 / www.spacescape.se / info@spacescape.se