



ETT SAMMANHÄNGANDE HUDDINGE

Analys av tillgång till urbana resurser och potential för en rumsligt och socialt sammanhängande kommun

Underlag till revidering av Huddinge kommuns översiktsplan

Februari 2021

INNEHÅLL

INLEDNING	2
Bakgrund och syfte	3
TILLGÅNG TILL URBANA RESURSER	4
Urbana resurser och jämlika livsvillkor	5
Grundläggande samhällsservice	6
Diversitet av samhällsservice.....	11
Samhällsservice i Huddinges kommundelar.....	12
Mötesplatser för olika behov	13
Diversitet av mötesplatser.....	21
Kommunövergripande mötesplatser	22
Mötesplatser för barn och ungdomar	23
Mötesplatser i Huddinges kommundelar	26
Urbana resurser och befolkningstäthet.....	27

EN SAMMANHÄNGANDE KOMMUN	28
Stadsbyggnad och jämlika livsvillkor.....	29
En socialt sammanhängande kommun	30
En rumsligt sammanhängande kommun.....	38
Huvudstråk och levande centrum i Huddinge	45
Pågående planering	46
SLUTSATSER OCH REKOMMENDATIONER	47
Övergripande slutsatser	48
Strukturbild för ett sammanhängande Huddinge	50
Styrkor i dagens Huddinge	51
Potential och åtgärdsbehov i framtida Huddinge	52
Förslag på vidare studier.....	56
KÄLLFÖRTECKNING	57

MEDVERKANDE

Huddinge kommun:

Sara Nordenskjöld (ansvarig)

Maria Strandberg

Marcel Moritz

Spacescape:

Joel Hernbäck (ansvarig)

Oskar Sirland

Helena Lundin Kleberg

Tobias Nordström

Alla kartor och illustrationer i rapporten är framtagna av Spacescape

Alla foton i rapporten tillhör Huddinge kommun

Foto på försättsblad: Håkan Lindgren



Foto: Maja Brand

INLEDNING

BAKGRUND OCH SYFTE

BAKGRUND

Huddinge är en segregerad kommun där delområdena präglas av stora skillnader avseende inkomst, utbildningsnivåer och folkhälsa. Kommunen arbetar med en revidering av nu gällande översiktsplan 2030, med sikte 30 år framåt i tiden. Ambitionen är att genom översiktsplanens verktyg bidra till att skapa en sammanhängande kommun med jämlika livsvillkor i hela kommunen. Inom ramen för detta arbete har kommunen identifierat ett behov av fördjupade kunskaper kring hur stadsformens betydelse för hur tillgängligheten till olika resurser ser ut i olika områden, hur den rumsliga integrationen mellan olika områden ser ut och hur den kan förbättras samt vilka övergripande stadsplanerings- och stadsbyggnadsrelaterade åtgärder som kan bidra till att ge förutsättningar för mer jämlika livsvillkor i kommunens olika delar.

SYFTEN

Ett syfte med uppdraget är att kartlägga invånarnas tillgång till urbana resurser. Urbana resurser är i det här sammanhanget definierat som samhällsservice och mötesplatser. Tillgång till andra viktiga värden som exempelvis naturområden är alltså inte inkluderat i studien, inte heller mötesplatser i naturen. Kartläggningen avser ge en överblick av behov i kommunens olika delar och ge underlag till framtida prioriteringar och satsningar.

Ett vidare syfte är att analysera kommunens rumsliga struktur för att identifiera svaga eller bristande samband samt stråk och platser med särskilt goda förutsättningar att utifrån dagens struktur länka samman kommunens olika delar. Kartläggningen och analyserna ska mynna ut i förslag till övergripande stadsbyggnadsåtgärder för att skapa bättre tillgång till urbana resurser och bidra till jämlika livsvillkor och en mer sammanhängande kommun, rumsligt och socialt. Underlaget är tänkt att ge avtryck i såväl ställningstaganden, som i markanvändningskartan.

DISPOSITION

Tillgång till urbana resurser

I rapportens inledande kapitel kartläggs dagens utbud och tillgång till samhällsservice och mötesplatser. Kartläggningen är en nulägesanalys och ger en överblick av hur tillgången ser ut i kommunens olika delområden.

En sammanhängande kommun

I nästkommande kapitel analyseras kommunens rumsliga struktur utifrån hur gång- och gatunätet hänger samman, utifrån rumsliga förutsättningar för levande centrum och utifrån ett socialt perspektiv med fokus på blandningen av olika socioekonomiska grupper.

Slutsatser och rekommendationer

I det avslutande kapitlet dras övergripande slutsatser kring tillgången till urbana resurser samt den rumsliga strukturen och hur det påverkar livsvillkoren i kommunens olika delar. Styrkor i dagens rumsliga struktur samt åtgärdsbehov redovisas i relation till kommunens framtida infrastruktur- och bebyggelseutveckling och illustreras i en summerande strukturbild.



SÖDERTÖRNS
HÖGSKOLA
BIBLIOTEK

Matmakarna
Restaurang och Café

TILLGÅNG TILL URBANA RESURSER

Foto: Maja Brand

URBANA RESURSER OCH JÄMLIKA LIVSVILLKOR

BETYDELSEN AV SAMHÄLLSSERVICE OCH MÖTESPLATSER

Städers grundläggande funktion är att skapa närhet – närhet till arbetsplatser, service, rekreation och till andra människor. Närheten till urbana resurser i form av samhällsservice och mötesplatser formar förutsättningarna för människors livsvillkor. I en jämlik stad är samhällsservice fördelad så att det mesta som finns för att klara vardagens behov finns inom gångavstånd. Både utbudet av de mest grundläggande samhällsfunktionerna och en stor diversitet i utbudet har betydelse för vilka livsvillkor som skapas. Offentliga institutioner och aktiviteter som människor möts av i sin vardag signalerar också samhällets närvaro i stadsmiljön och uppmuntrar till delaktighet (Legeby, Berghauser Pont, Marcus, 2015).

Platser där människor möts och samnärvarar innefattar gator, torg och andra offentliga rum i våra städer och verksamheter och aktiviteter som samlar människor utanför hemmet eller arbetsplatsen. Mötesplatser har därför beskrivits som den tredje platsen - Den plats där människor vistas och umgås utöver deras hem och arbetsplats eller skola. Den tredje platsen syftar till en plats som är allmänt tillgänglig, billig och jämställd och har av sociologer och statsvetare lyfts fram som en betydelsefull arena för att främja interaktion, delaktighet, engagemang och demokrati i samhället (Oldenburg, 1999, Putnam, 2000).

Också i Huddinges nu gällande översiktsplan lyfts betydelsen av mötesplatser fram (Huddinge kommun, 2014). I en attraktiv, levande och socialt hållbar kommun måste det finnas utrymmen och platser för människor att mötas. Tillgång till parker, idrottsanläggningar, lekplatser, lokala torg, kulturverksamhet och fritidsgårdar bidrar till att skapa trygga och levande stadsmiljöer och social sammanhållning. Mötesplatser som kan bidra till utbyte, kontakt och delade upplevelser mellan olika grupper av människor är särskilt viktigt för att stärka det sociala kapitalet, tillit och nätverk mellan människor. För barn och ungdomar är det viktigt med tillgång till miljöer och platser som inbjuder till lek och umgänge och som stimulerar till fysisk aktivitet och motverkar social segregation.

“Alla områden ska ha en god tillgång på attraktiva mötesplatser och utformas så att sammanhållningen kan öka”

Huddinge kommuns översiktsplan 2030

I flera bemärkelsen kan tillgången till samhällsservice och mötesplatser antas ha särskilt stor betydelse för socioekonomiskt svaga grupper i samhället och för människor i rumsligt och socialt segregerade kommundelar. Genom att planera staden så att en större andel människor får en god tillgång till stadens resurser skapas förutsättningar för social hållbarhet och mer jämlika livsvillkor.

KARTLÄGGNING AV SAMHÄLLSSERVICE OCH MÖTESPLATSER

I detta kapitel kommer tillgången till samhällsservice och olika typer av mötesplatser att kartläggas utifrån teman, behov och åldersgrupper. Syftet är att klarlägga skillnader i livsvillkor när det kommer till urbana resurser i närmiljön. Tillgången analyseras genom att avstånden i gång- och gatunätet mäts till närmaste verksamhet eller plats. Även antalet olika typer av samhällsservice eller mötesplatser analyseras för att utvärdera hur stor diversiteten är inom gångavstånd. Vad som kan betraktas som rimligt gångavstånd kan förstas varieras både utifrån typ av plats och utifrån vilken grupp den främst riktar sig mot. Det finns exempelvis behov av att ha lekplatser närmare bostaden än skidanläggningar. Diversitetsanalyserna har ändå utgått ifrån 1 km som ett generellt avstånd för att utvärdera just utbudet i närmiljön.

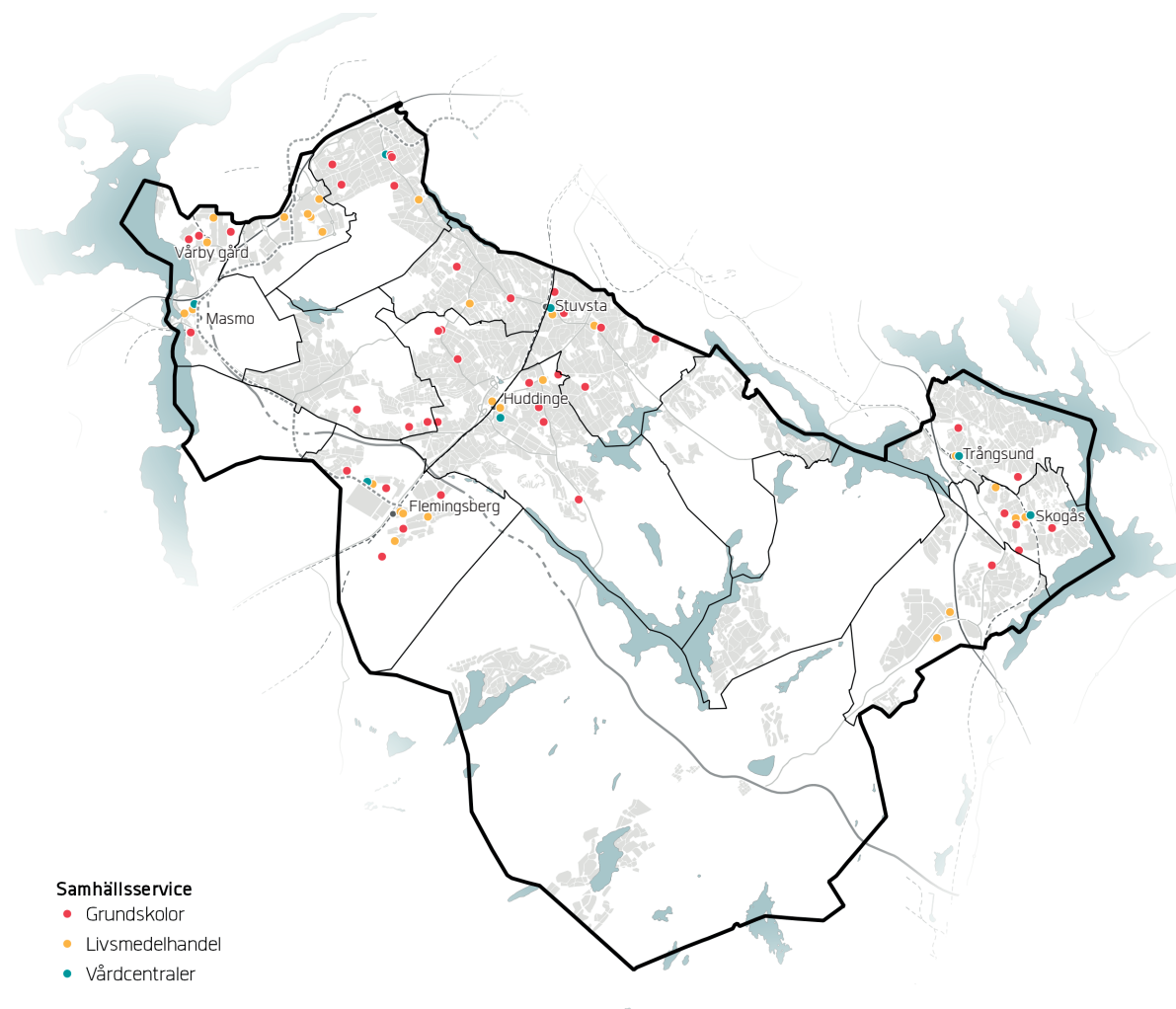
Avgränsningen av urbana resurser och uppdelningen mellan samhällsservice och mötesplatser är inte heller självklar. Flera typer av platser, såsom grundskolor, bibliotek och idrottsanläggningar, är betydelsefulla både som samhällsservice och mötesplatser. Urvalet och uppdelningen är bland annat baserad på definitionen av grundläggande samhällsservice identifierad i Sveriges nationella miljömål (Naturvårdsverket, 2020). Den är också gjord utifrån tillgänglig data och i samråd med Huddinge kommun.

GRUNDLÄGGANDE SAMHÄLLSSERVICE

Tillgång till grundskolor, livsmedelsbutik och vårdcentral utgör ett grundläggande behov och en förutsättning för jämlika livsvillkor.

Att tillgodose tillgången till grundläggande samhällsservice för alla kommunens invånare är en förutsättning för att uppnå en jämlik kommun. Att ha nära till de samhällsfunktioner som behövs för att klara vardagen är ett grundläggande behov som bland annat lyfts fram i Sveriges nationella miljömål för god bebyggd miljö (Naturvårdsverket, 2020). Den bebyggda miljön ska enligt miljömålet stödja människors behov och ha ett varierat utbud av bostäder, arbetsplatser, service och kultur. Ett tillgänglighetsindex utifrån närheten i gångnätet till närmaste livsmedelsbutik, vårdcentral och grundskola har tagits fram som indikator för hur målet om god bebyggd miljö uppfylls. Tillgången till grundläggande samhällsservice analyseras i följande avsnitt utifrån samma servicekategorier. Distributionen av dessa visas i kartan.

- Grundskola
- Livsmedelsbutik
- Vårdcentral

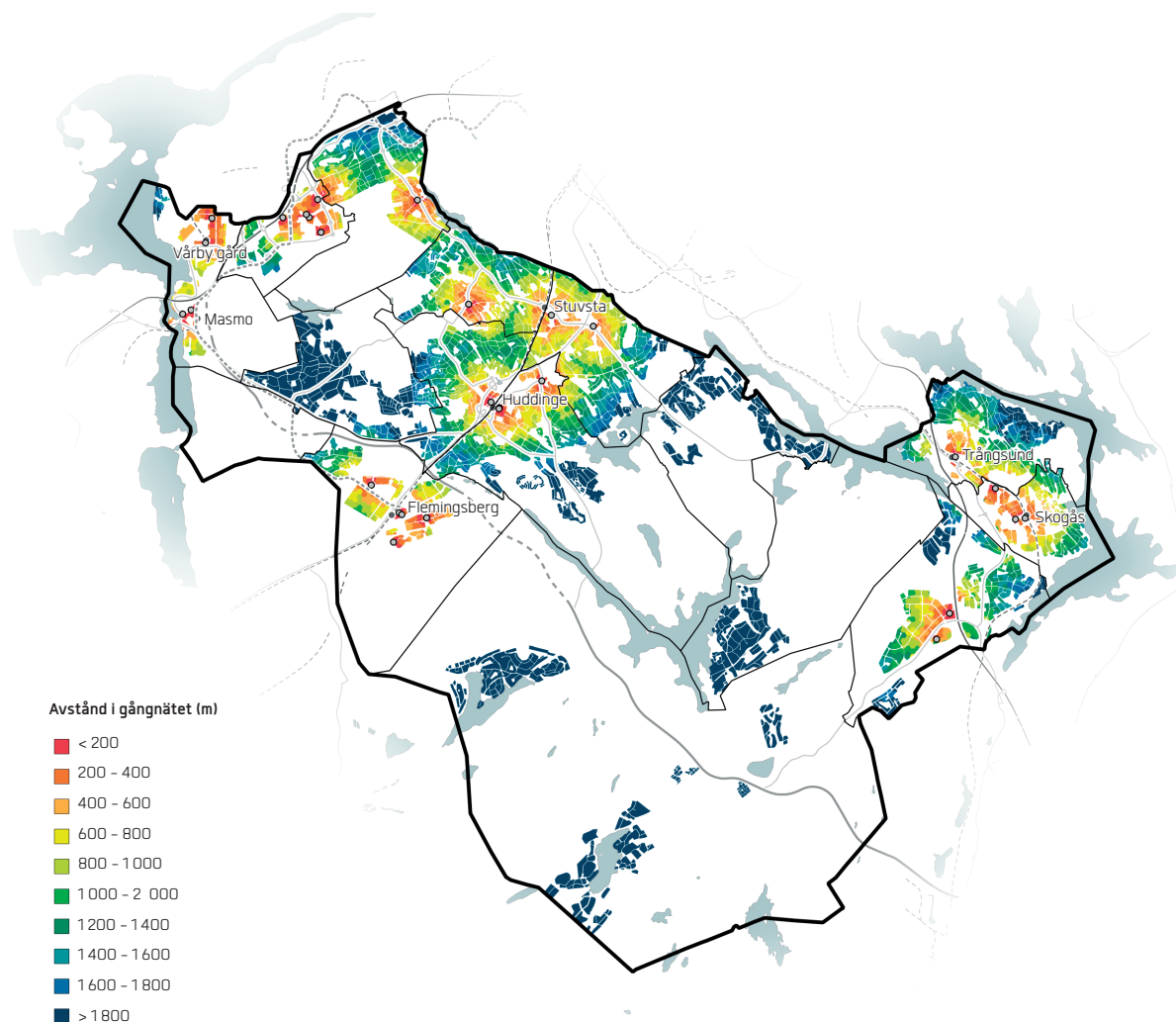


NÄRHET TILL LIVSMEDELSBUTIK

Tillgången till livsmedelsbutik är god i Huddinges tätbefolkade kommunelar, men sämre i glesbefolkade delar av kommunen.

Enligt Huddinge kommuns miljöprogram 2017-2021 ska dagligvarubutiker i största möjliga utsträckning lokaliseras på ett sätt som förbättrar tillgängligheten för de invånare som saknar tillgång till bil eller som av andra skäl har svårt att förflytta sig långa sträckor (Huddinge kommun, 2017). Målet för utvärdering av miljöprogrammet är angett som andel av kommunens invånare som har mindre än 400 meter till en dagligvaruaffär, vilket vid den senaste uppföljningen 2018 var 31 procent (Huddinge kommun, 2020).

Kartan visar avståndet till närmaste livsmedelsbutik. Livsmedel utgör den största delen av dagligvaruhandel och är det som enligt de svenska miljömålen anses utgöra grundläggande samhällsservice. Det finns livsmedelsbutiker i de flesta lokala centrum och i de mer tätbefolkade kommundelarna, medan det i hög utsträckning saknas i kommunens glesare områden med småhusbebyggelse.

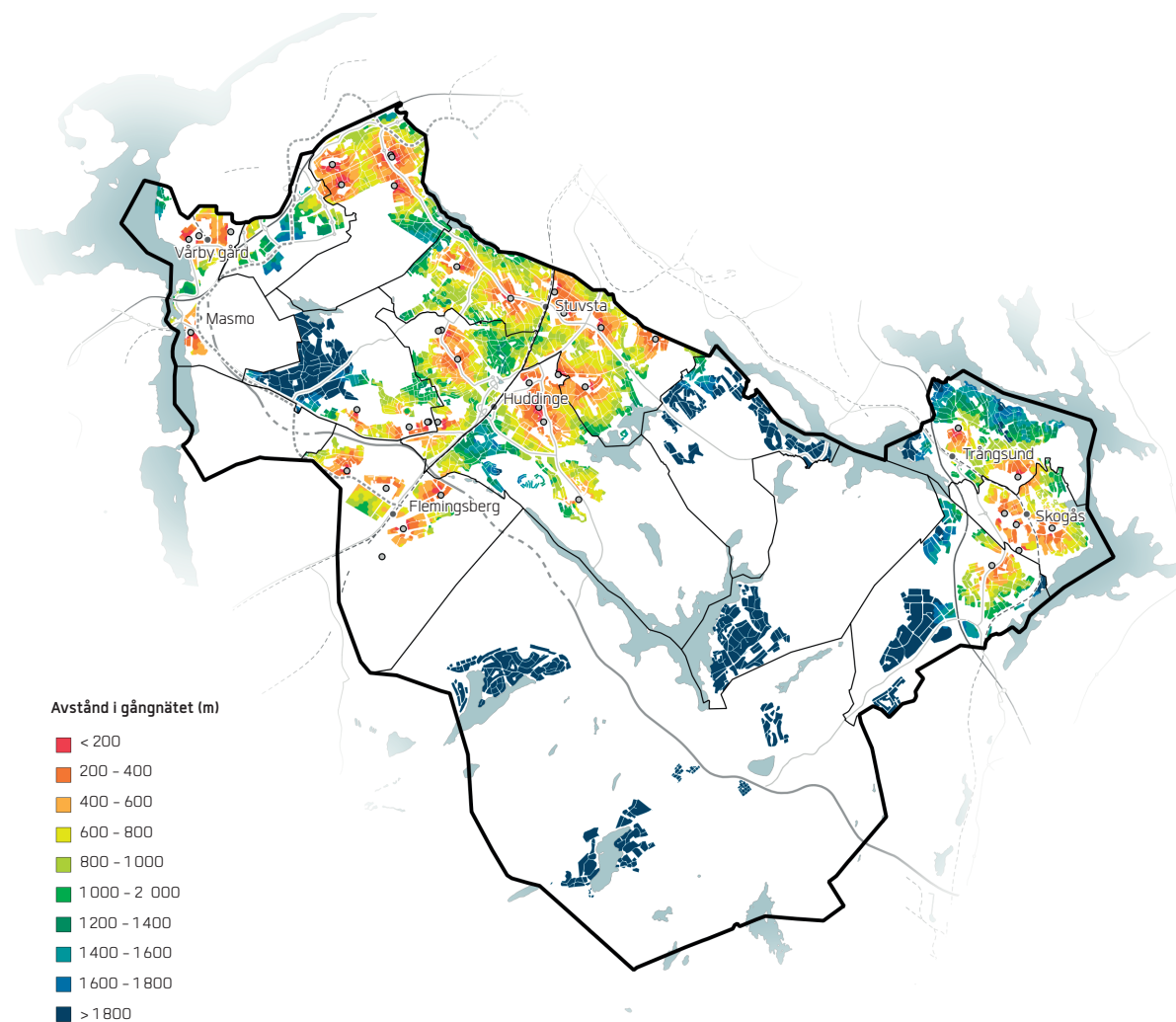


NÄRHET TILL GRUNDSKOLA

Grundskolor är väl spridda i kommunen, men saknas i glesbefolkade områden.

Målet för utvärdering av miljöprogrammet är angett som andel av kommunens invånare som har mindre än 800 meter till en grundskola, vilket i den senaste uppföljningen 2018 var 76 procent (Huddinge kommun, 2017, Huddinge kommun, 2020).

Kartan visar att grundskolor är relativt väl spridda i kommunen. Dock saknas det helt grundskolor i flera av kommunens småhusområden, som Glömsta, Högmora, Vidja, Lissma och Gladö kvarn.

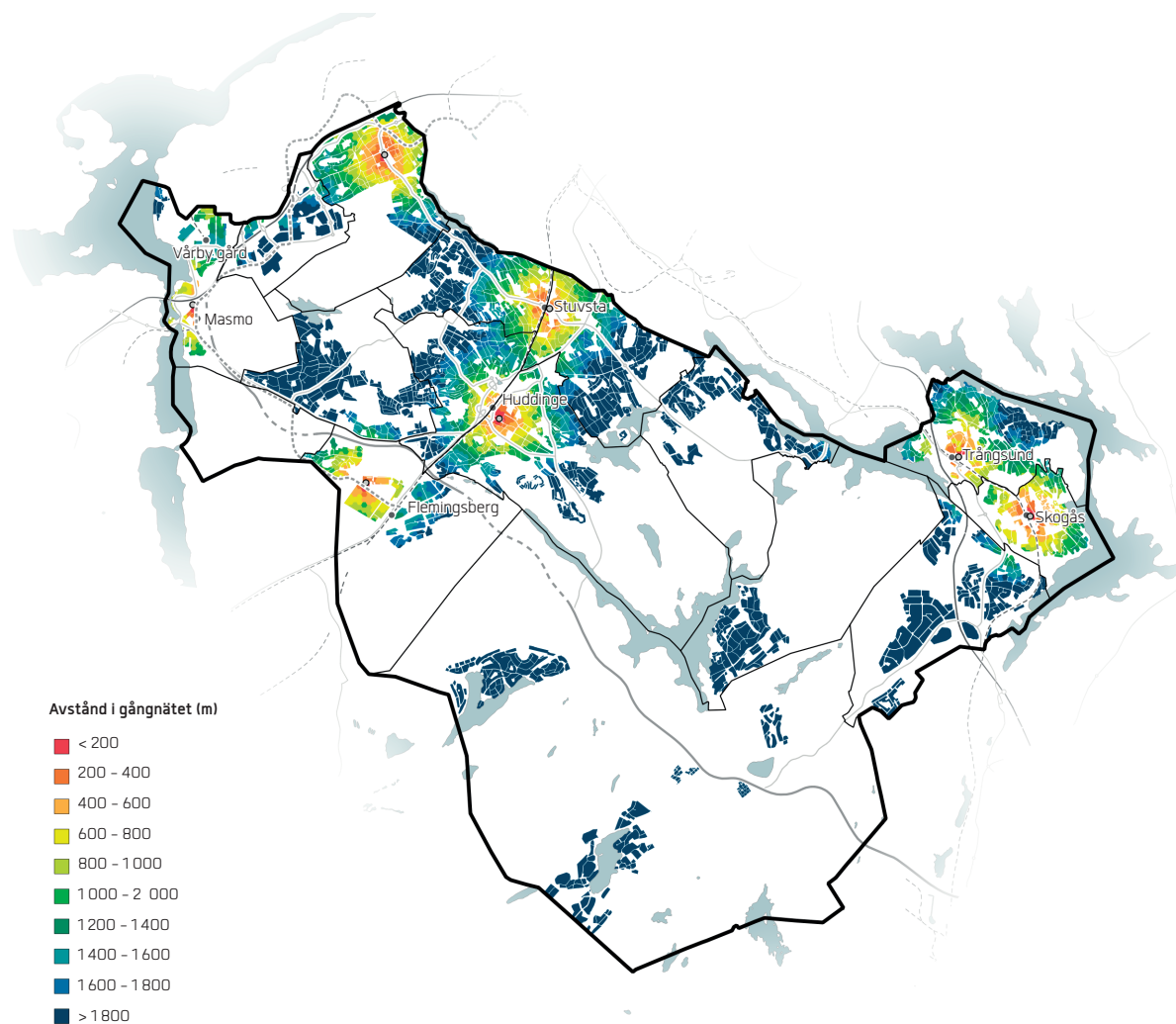


NÄRHET TILL VÅRD-CENTRAL

Vårdcentraler finns i anslutning till alla spårstationer förutom i Vårby gård.

Offentlig service såsom vårdcentraler ska enligt riktlinjer i såväl Huddinges nu gällande översiktsplan som i RUFS 2050 lokaliseras i bra kollektivtrafiklägen, gärna i direkt anslutning till en station (TRF, 2018, Huddinge kommun, 2014).

Huddinges vårdcentraler är i enlighet med riktlinjerna lokaliserade i nära anslutning till spårstationerna i kommunen. Dock saknas vårdcentral i Vårby gård, varifrån närmaste vårdcentral ligger vid Masmo tunnelbanestation på ett avstånd av nästan 1,5 km. Utöver de vårdcentraler som ligger i anslutning till kommunens spårstationer finns även en vårdcentral i Segeltorp.



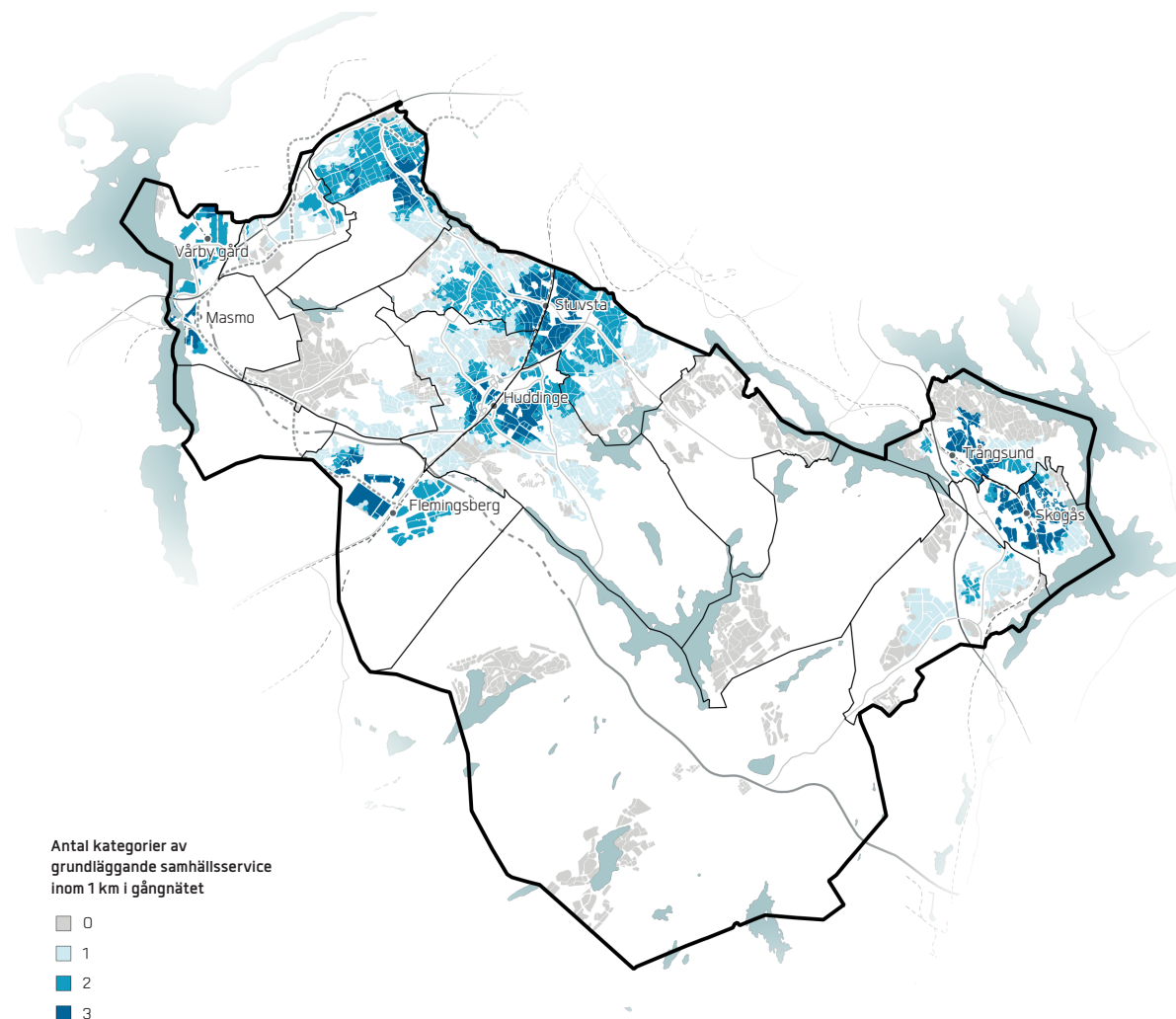
TILLGÅNG TILL GRUNDLÄGGANDE SAMHÄLLSSERVICE

God tillgång till grundläggande samhällsservice finns i anslutning till Huddinges spårstationer och i Segeltorp.

Den generella tillgången till grundläggande samhällsservice utvärderas genom att studera hur många av de grundläggande servicekategorierna som finns inom gångavstånd. Om det finns en livsmedelsbutik, en grundskola och en vårdcentral inom 1 km i gångnätet blir värdet i kartan 3 och tillgången betraktas som god.

Kring alla kommunens spårstationer förutom Vårby gård finns alla tre servicekategorier, i Vårby gård saknas vårdcentral. Även i delar av Segeltorp är tillgången till grundläggande samhällsservice god.

Grundläggande samhällsservice saknas helt i bland annat Glömsta, Högmora, Vidja, Lissma och Gladö kvarn och norra Trångsund. Dessutom är tillgången låg i många av kommunens övriga småhusområden.

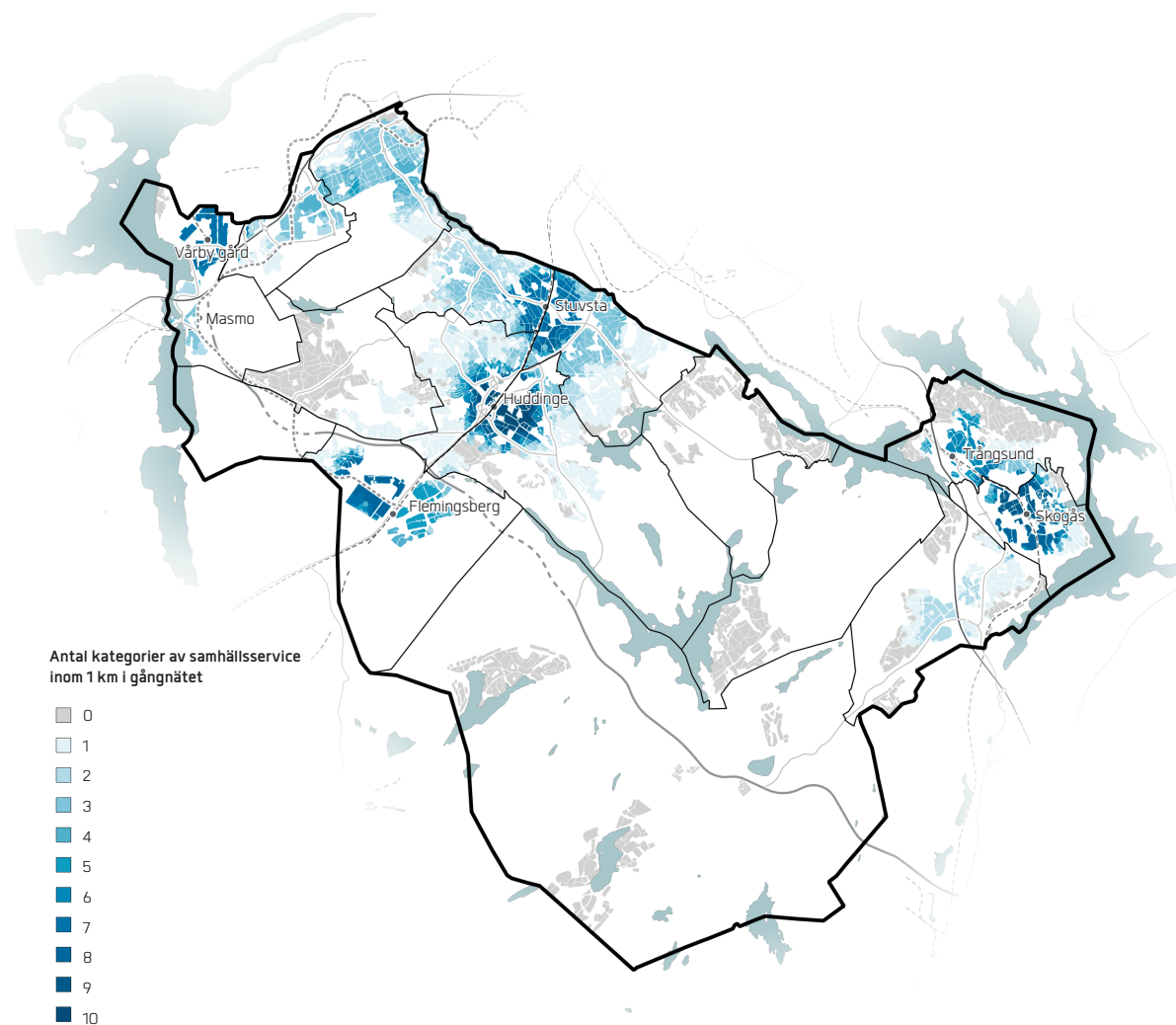


DIVERSITET AV SAMHÄLLSSERVICE

Diversiteten i utbudet av samhälls-service är störst i Huddinge centrum, Flemingsberg och Skogås.

Utöver tillgång till den mest grundläggande samhällsservice finns ett stort värde att ha tillgång till en större diversitet av samhällsservice. En stor diversitet i närmiljöns utbud underlättar vardagslivet och skapar bättre livsvillkor. För att analysera diversiteten i utbudet av samhällsservice har fler kategorier inkluderats i analysen. Ju fler kategorier som finns inom 1 km i gångnätet desto större är diversiteten av samhällsservice. Störst är diversiteten i Huddinge centrum och Skogås följt av Flemingsberg, Vårby gård, Stuvsta och Trångsund.

- Livsmedelsbutik
- Vårdcentral
- Grundskola
- Gymnasieskola
- Öppen förskola
- BVC
- Kommunalt servicecenter
- Arbetsförmedling
- Apotek
- Övrig dagligvarubutik



SAMHÄLLSSERVICE I HUDDINGES KOMMUNDELAR

Nedan summeras genomsnittliga värden för Huddinges 16 kommundelar med avseende på antal kategorier grundläggande samhällsservice samt avståndet till de olika kategorierna. De fem kommundelar med bäst värden är markerade med grönt och de fem kommundelar med sämst värden är markerade med rött. Värdena är genomsnitt för bebodda områden i varje kommundel. Vissa kommundelar är stora vilket gör att tillgången respektive avstånden kan variera mer eller mindre inom kommundelarna.

I Sjödalen är exempelvis tillgången mycket god i de tätbefolkade delarna kring Huddinge centrum men sämre i de glesbefolkade delarna. Det bidrar till att avstånden i genomsnitt är relativt stora i några av de kommundelar med flest invånare.

Noterbart är också att det i Kungens kurva både finns god tillgång till grundläggande samhällsservice och diversitet av samhällsservice, trots att det inte finns några bostäder.

	Andel av kommunens befolkning	Antal kategorier grundläggande samhällsservice inom 1 km	Antal kategorier samhällsservice totalt inom 1 km	Medelavstånd grundskola (m)	Medelavstånd vårdcentral (m)	Medelavstånd livsmedelsbutik (m)
SJÖDALEN	14%	1,28	3,06	2108	3304	3377
FLEMINGSBERG	14%	1,87	4,12	1495	2337	1746
SKOGÅS	11%	2,27	5,81	1358	1191	1551
VÅRBY	9%	1,91	4,46	1381	1658	1430
SEGELTORP	9%	1,75	2,36	1347	1913	1429
STUVSTA	8%	1,67	2,91	810	1950	1273
TRÅNGSUND	8%	1,07	2,21	1814	1457	1888
SNÄTTRINGE	8%	1,51	2,73	848	1874	1081
FULLERSTA	7%	1,21	2,61	816	1747	1205
GLÖMSTA	6%	0,31	0,31	1712	2838	2557
LÄNNA	2%	0,61	0,66	2436	3483	1857
HÖGMORA	1%	0,01	0,01	3694	3771	4317
GLADÖ-LISSMA	1%	0,01	0,04	7260	7473	7179
VIDJA-ÅGESTA	1%	0,00	0,00	6510	4648	6238
KUNGENS KURVA	0%	1,77	3,50	1273	1818	870
LOVISEBERG	0%	0,24	0,24	2520	2851	3069

MÖTESPLATSER FÖR OLIKA BEHOV

AVGRÄNSNING AV KARTLÄGGNINGEN AV MÖTESPLATSER

Enligt Huddinges nu gällande översiktsplan ska alla områden ha en god tillgång på attraktiva mötesplatser och utformas så att sammanhållningen kan öka (Huddinge kommun, 2014). I denna studie kartläggs mötesplatser som bedöms ha betydelse för jämlika livsvillkor i olika delar av och för olika grupper i Huddinge kommun. Kartläggningen avgränsas till fysiska mötesplatser som är beständiga i geografien. I de fall en mötesplats avser en verksamhet eller aktivitet som utgör en samlande punkt så ska den bedrivas på en fysisk plats och inte flyttas över tid för att inkluderas i kartläggningen. Ett exempel på en mötesplats som inte inkluderats på grund av att den med viss regelbundenhet ändrar lokaler är kulturskolan.

Vidare så utgår kartläggningen ifrån att platsen ska vara öppen för allmänheten med viss regelbundenhet och under större delen av året samt inte kräva ett medlemskap i en förening, hyreskostnader eller större avgifter för att användas. Platser eller lokaler som kräver mindre inträdesavgifter, till exempelvis scener eller idrottsanläggningar, betraktas däremot i det här sammanhanget som allmänt tillgängliga mötesplatser. Utomhusscener som bara är öppna under sommarhalvåret eller museer som är öppna enbart någon dag i veckan är inte inkluderade. Inte heller restauranger eller caféer har inkluderats i kartläggningen.

KATEGORISERING AV MÖTESPLATSER

Mötesplatser kan innefatta en mängd olika typer av platser, skilja sig till funktion och karaktär, tillgodose olika behov, vända sig till olika grupper eller möjliggöra olika aktiviteter. För att kartlägga kommunens mötesplatser har de delats upp i kategorier efter typ av aktivitet som bedrivs eller behov som uppfylls. Syftet är att skapa en överblick av utbudet av olika typer av mötesplatser på en nivå som är användbart som underlag för översiktsplaneringen. De mötesplatser som ingår i kategorierna redovisas i tabellerna nedan.

Idrott

- Ishallar
- Sporthallar
- Simhallar
- Multisportanläggningar
- Konstgräsplaner
- Utegyms
- Flottsbro skidanläggning

OLIKA KATEGORIER AV MÖTESPLATSER

Kultur

- Bibliotek
- Scener
- Fullersta gårds konsthall
- Litografiska museet

Park och lek

- Badplatser
- Parker
- Lekparker
- Rådsparkens parklek
- Öppna förskolor

Stadsliv

- Lokala torg
- Gallerior

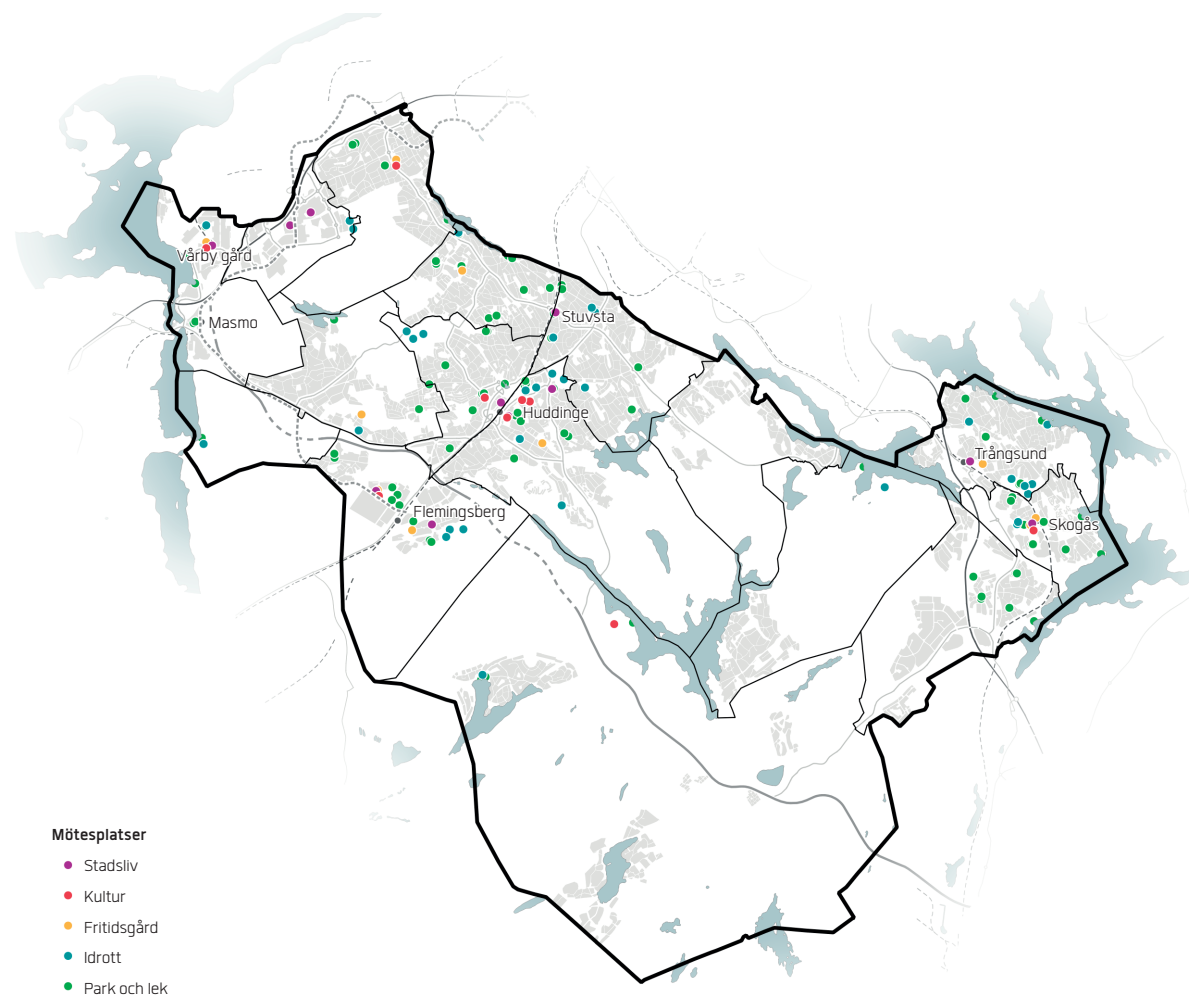
Fritidsgårdar

KATEGORIER AV MÖTESPLATSER

Många av Huddinges mötesplatser är inom kategorierna idrott samt park och lek.

Kartan visar hur de olika typerna av mötesplatser är distribuerade i kommunen. Det finns flest mötesplatser inom kategorierna idrott samt park och lek.

I följande avsnitt analyseras avståndet till olika typer av mötesplatser var för sig utifrån indelningen i olika kategorier.



OLIKA KATEGORIER AV MÖTESPLATSER I HUDDINGE KOMMUN.



Skogås bibliotek. Foto: Maja Brand



Flottsbro skidanläggning



Huddinge centrum



Huddinge centrum. Foto: Maja Brand



Fullersta Gård konsthall. Foto: Maja Brand



Rådsparkens parklek. Foto: Maja Brand



Vårby ungdomsgård. Foto: Maja Brand



Ikanogallerian. Foto: Maja Brand



Skogås rackethall. Foto: Maja Brand

NÄRHET TILL KULTUR

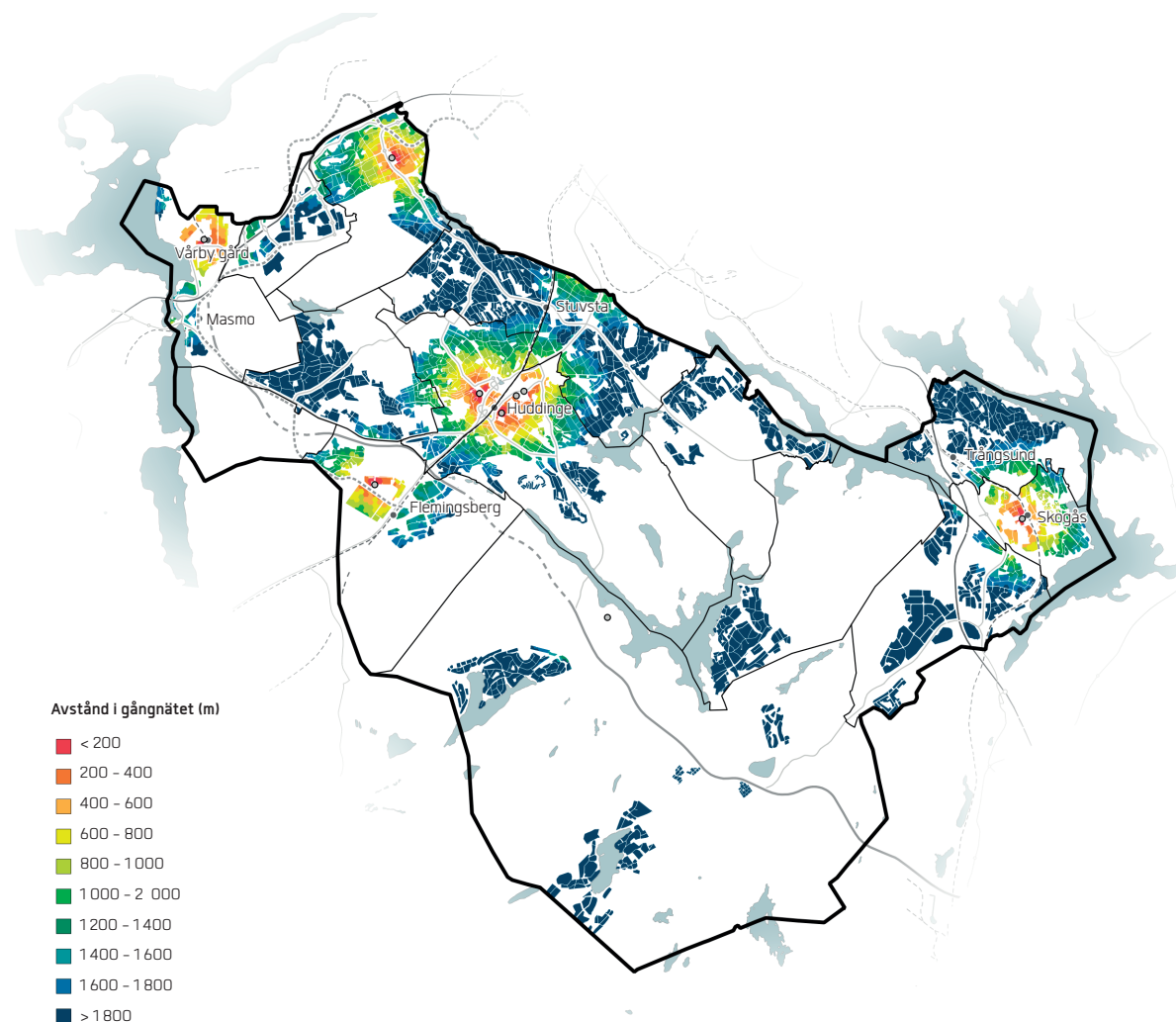
Utöver kommunens bibliotek finns utbudet av kulturella mötesplatser koncentrerat kring Huddinge centrum.

Kulturella mötesplatser utgörs i Huddinge till stor del av de bibliotek som finns lokaliserade i Huddinge centrum, Flemingsberg, Vårby gård, Skogås och Segeltorp. Utöver det är utbudet av kulturella mötesplatser nästan helt koncentrerat kring Huddinge centrum där Teater Slava, Kulturhuset Folkes och Fullersta gårds konsthall finns.

I anslutning till bostadsbebyggelse i övriga kommunen, inklusive kring spårstationerna Masmö, Stuvsta och Trångsund, saknas idag kulturella mötesplatser helt.

- Bibliotek
- Scener
- Fullersta Gårds konsthall
- Litografiska museet

KULTURELLA MÖTESPLATSER

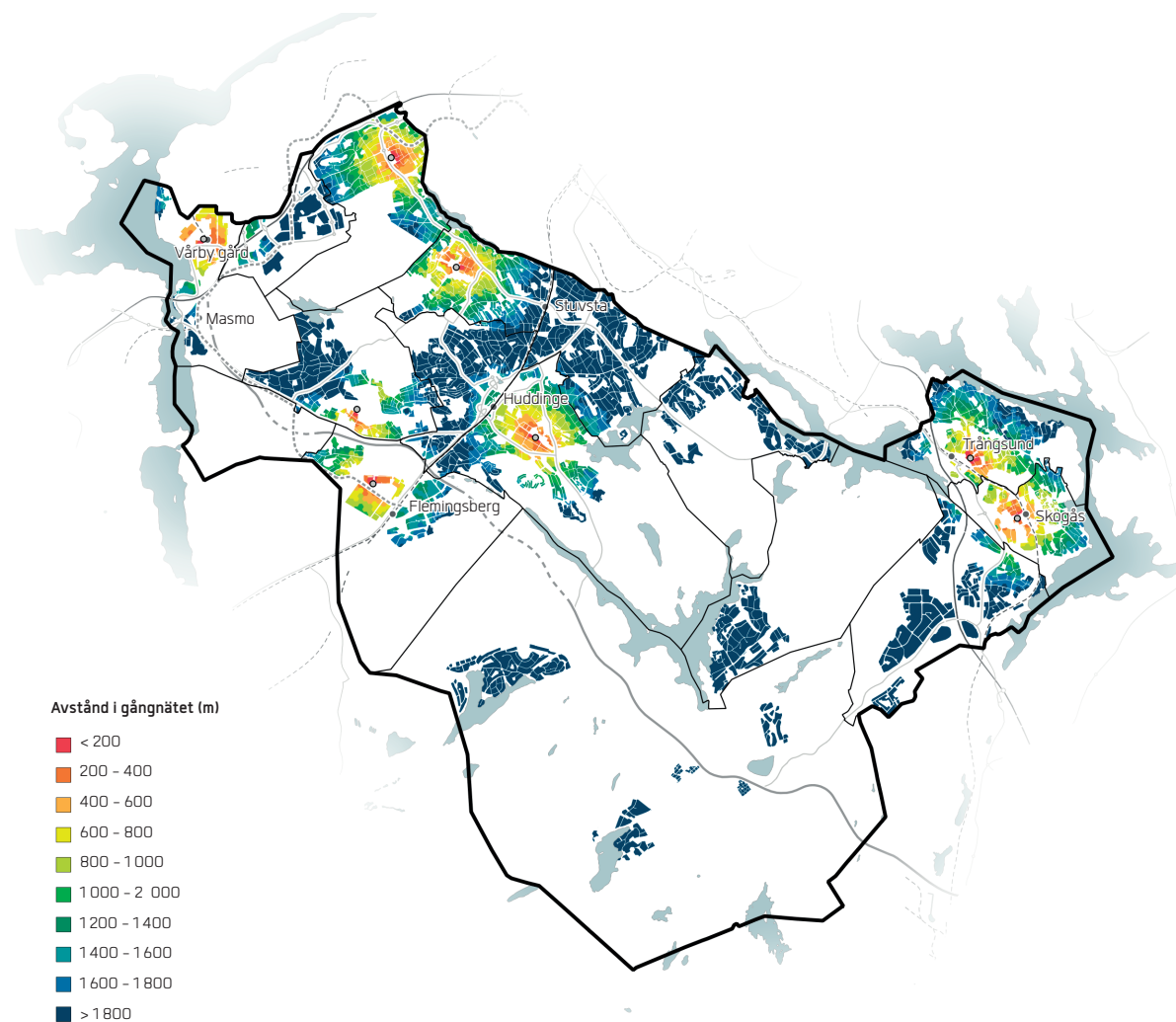


NÄRHET TILL FRITIDSGÅRDAR

Fritidsgårdar saknas bland annat i Masmö, Stuvsta och Fullersta.

Det finns 8 fritidsgårdar i Huddinge, dessa ligger i Vårby gård, Segeltorp, Snättringe, Storängen, Glömsta, Flemingsberg, Trängsund och Skogås. Det kan tilläggas att fritidsgården i Flemingsberg ligger i tillfälliga lokaler.

Fritidsgårdar saknas bland annat i Masmö, Stuvsta, Fullersta samt i mer glesbefolkade kommunalder som Glömsta, Länna, Högmora, Vidja, Lissma och Gladö kvarn.



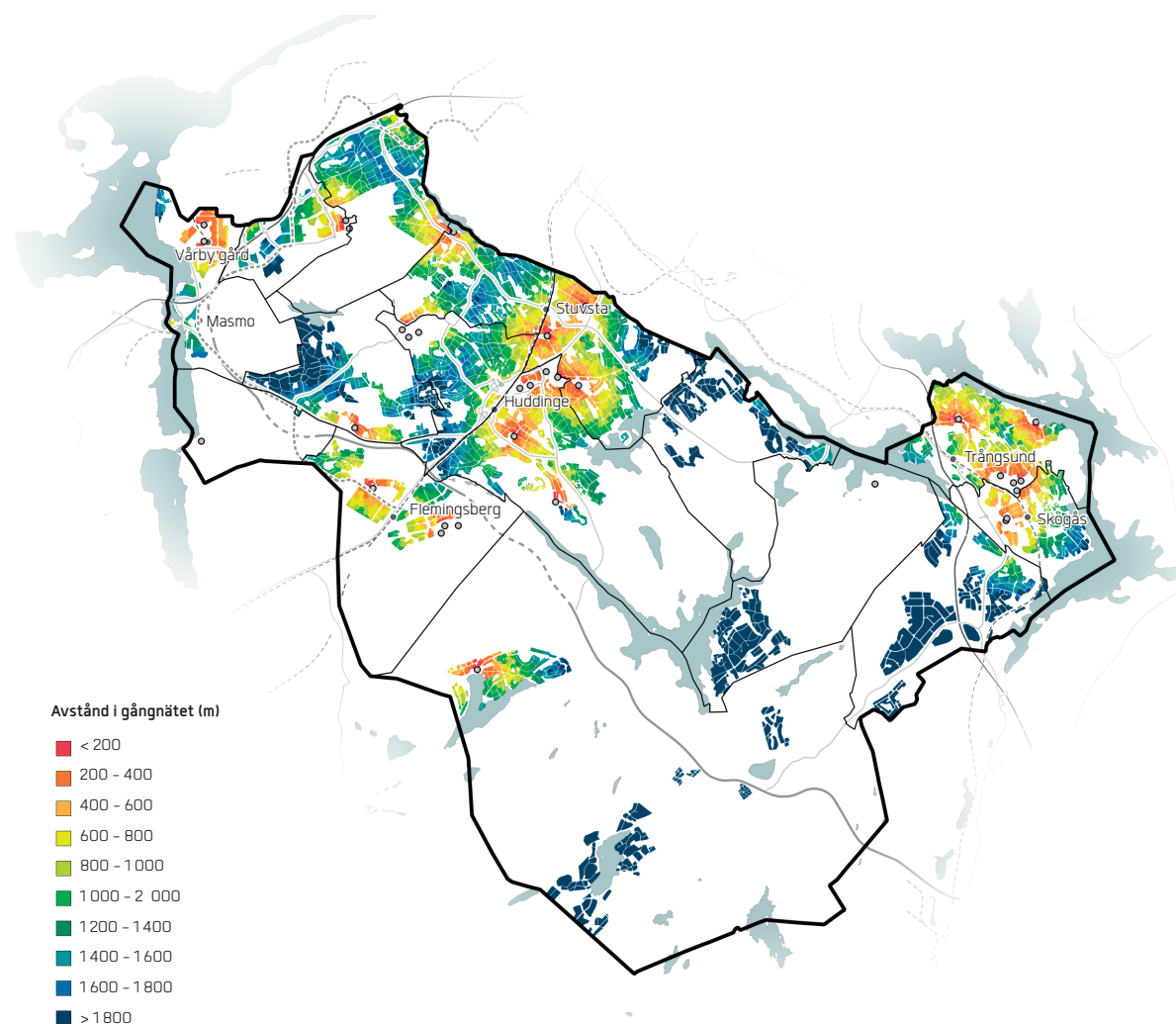
NÄRHET TILL IDROTT

Många idrottsanläggningar finns i anslutning till Huddinges gymnasieskolor.

Det finns ett stort utbud av och många olika typer av idrottsanläggningar och hallar som kan betraktas som mötesplatser i Huddinge. Särskilt många finns kring Huddinge centrum samt i Trångsund, Skogås och Visättra. Många idrottsanläggningar, konstgräsplaner och sporthallar finns i anslutning till kommunens gymnasieskolor. Det är långt till närmaste idrottsmötesplats i delar av Fullersta, Glömsta, Högmora, Vidja och Lissma.

- Ishallar
- Sporthallar
- Simhallar
- Multisportanläggningar
- Konstgräsplaner
- Utegym
- Flottsbro skidaniläggning

MÖTESPLATSER FÖRKNIPPADE MED IDROTT



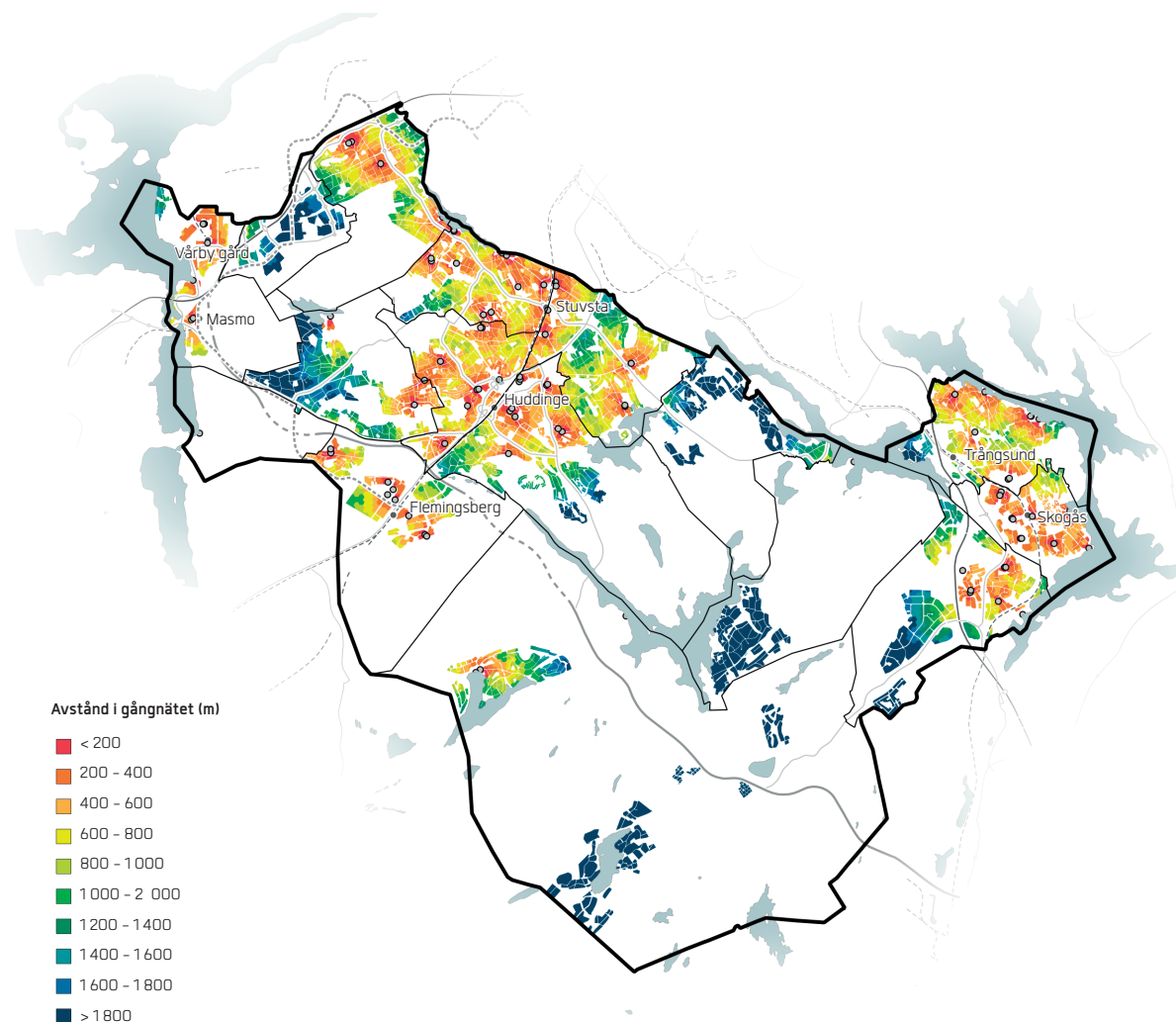
NÄRHET TILL PARK OCH LEK

Mötesplatser som bjuder in till lek och rekreation finns väl spridda i kommunen.

I kategorin park och lek innefattas mötesplatser som bjuder in till lek och rekreation. De skiljer sig mycket åt till karaktär och antal. Flest är kommunala lek-parker som det finns 40 st av. Mötesplatser för lek och rekreation finns väl spridda i kommunen. Bara i glesbefolkade områden som nordvästra Glömsta, Högmora, Vidja och Lissma saknas det.

- **Badplatser**
- **Parker**
- **Lekparker**
- **Rådsparkens parklek**
- **Öppna förskolor**

MÖTESPLATSER FÖRKNIPPADE MED PARK OCH LEK



NÄRHET TILL STADSLIV

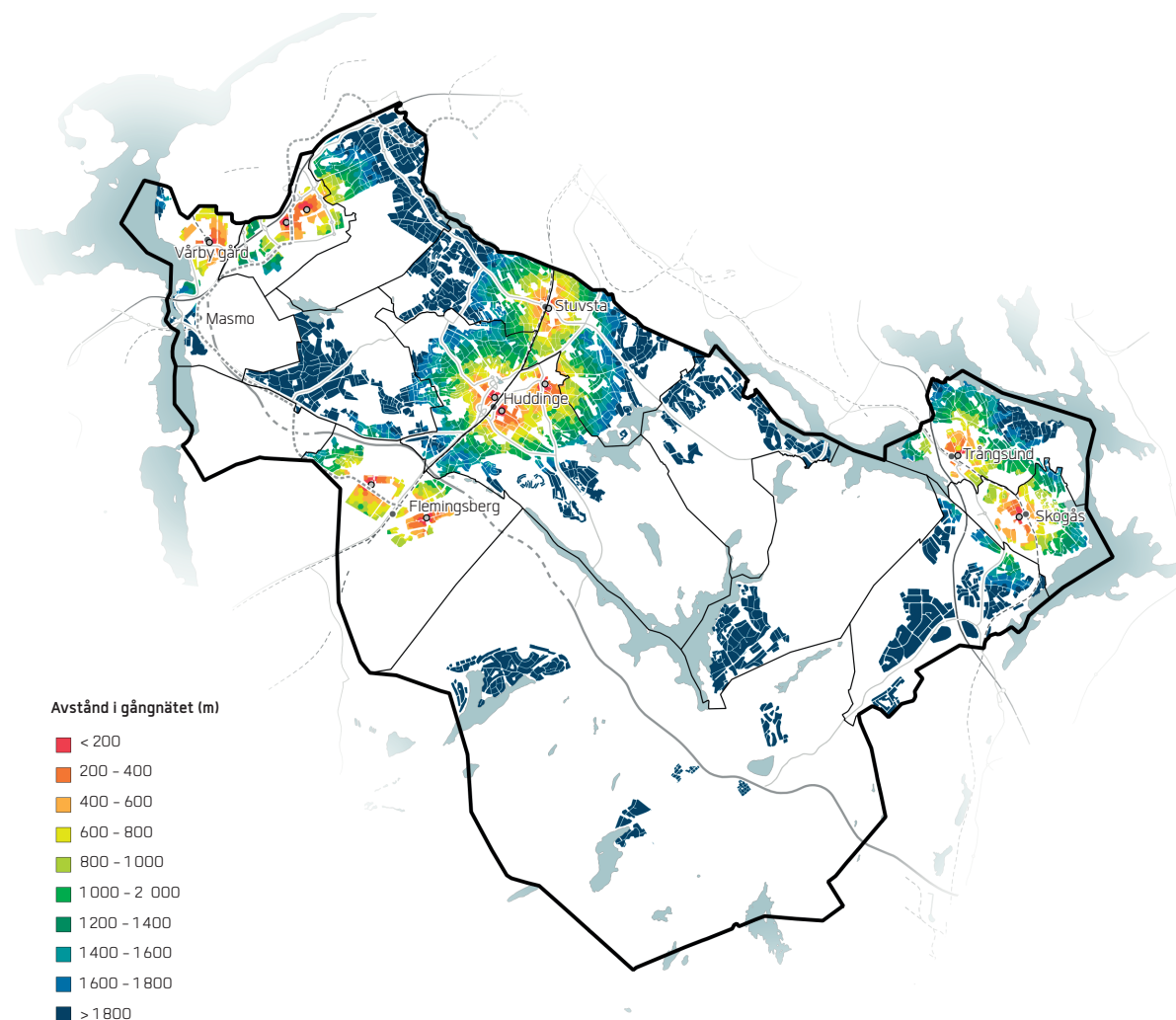
Lokala torg finns i anslutning till Huddinges spårstationer, gallerior finns i Kungens kurva.

Lokala torg och gallerior är mötesplatser i det offentliga rummet som erbjuder levande stadsmiljöer och stadsliv. I kartläggningen inkluderas platser som är gestaltade som torg och som har någon typ av utåtriktad verksamhet eller aktivitet. Lokala torg finns i många av kommunens delområden, bland annat i anslutning till alla Huddinges spårstationer förutom Masmö. Dessutom finns Kungens kurva shoppingcenter och Heron City i Kungens kurva som erbjuder mötesplatser med stadsliv inomhus.

Förutom gallerierna i Kungens kurva saknas den här typen av mötesplatser helt i Huddinges glesbefolkade delområden.

- Lokala torg
- Gallerior

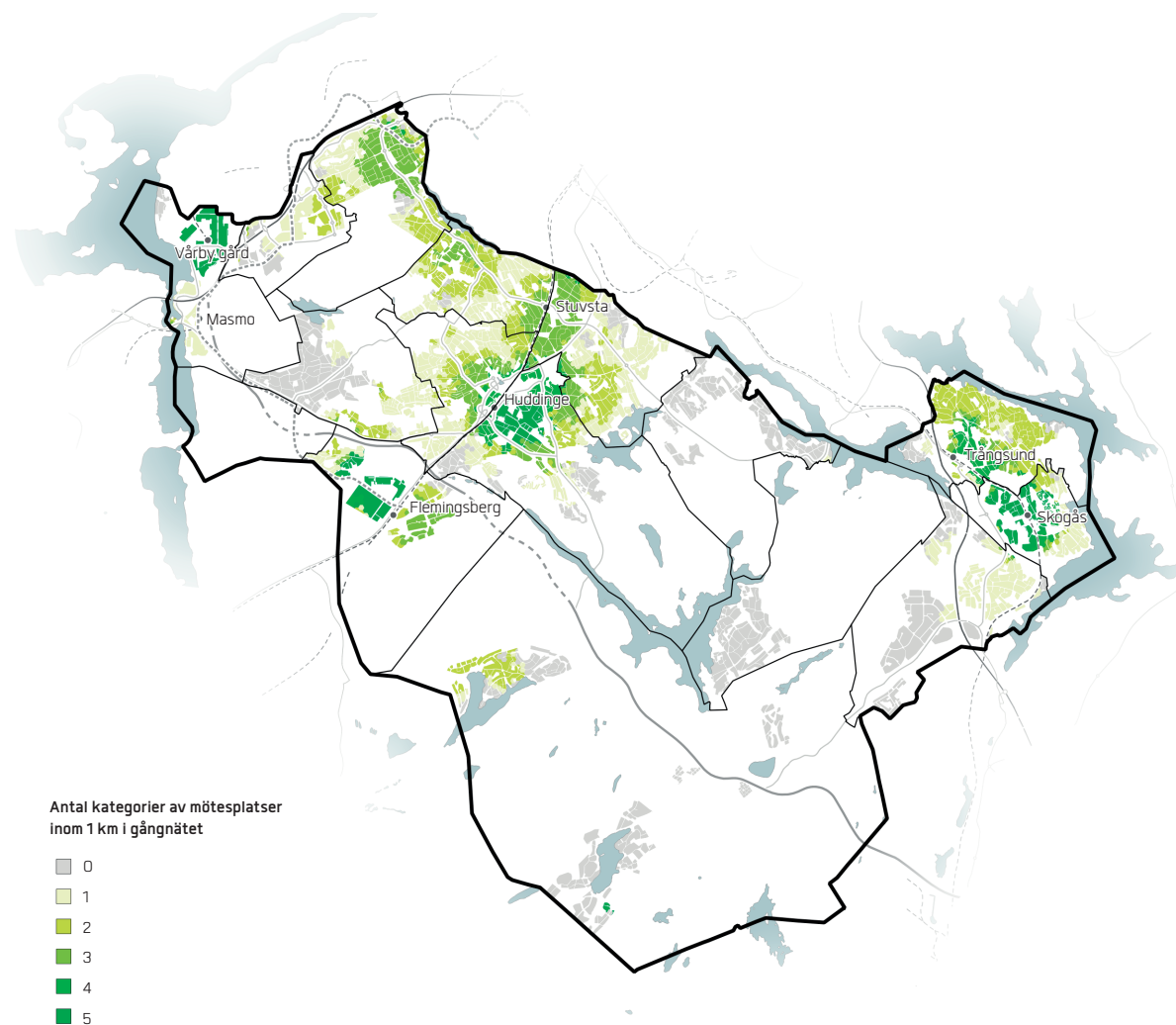
MÖTESPLATSER FÖRKNIPPADE MED STADSLIV



DIVERSITET AV MÖTESPLATSER

Störst diversitet av mötesplatser finns i Huddinge centrum, Flemingsberg, Vårby gård och Skogås.

Att ha nära till många olika typer av mötesplatser erbjuder valmöjligheter att utöva olika intressen eller träffa olika grupper av människor. Det ger också större anledning för människor från andra delar av kommunen och staden att vistas i kommundelen. Utbudet och diversiteten av mötesplatser är inte oväntat störst i de mest tätbefolkade delarna av kommunen, Huddinge centrum, Flemingsberg, Vårby gård och Skogås, följt av Trångsund, Stuvsta och Segeltorp. I flera av kommunens glesbefolkade områden saknas mötesplatser helt, som Glömsta, Högmora, Vidja och Lissma. Dessutom är diversiteten mycket låg i Masmo och Länna.

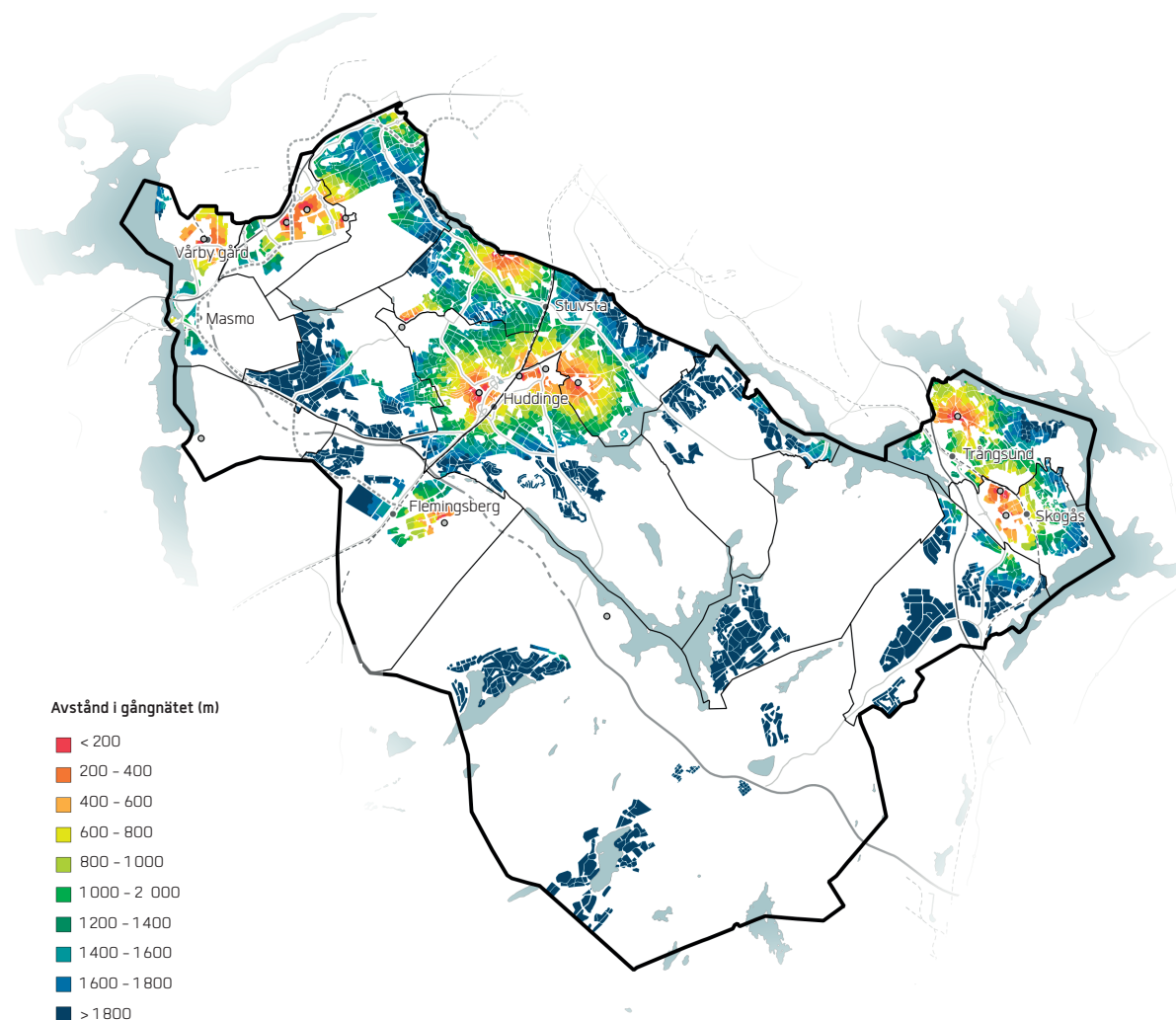


KOMMUNÖVERGRIPANDE MÖTESPLATSER

Kommunövergripande mötesplatser är betydelsefulla för kommunens sociala sammanhållning.

Enligt Huddinges nu gällande översiktsplan är ett led i arbetet för att motverka segregationen att identifiera och stärka de platser i staden där människor med olika bakgrund idag möts obeaktat var de bor (Huddinge kommun, 2014). I Huddinge finns mötesplatser som attraherar många människor från olika kommundelar. Mötesplatsen som bedöms vara kommunövergripande finns inom alla tematiska kategorier och finns land annat i Vårby gård, Kungens kurva, kring centrala Huddinge, Visättra, Trångsund och Skogås.

- Fullersta Gårds konsthall
- Litografiska museet
- Rådsparkens parklek
- Långsjöparken
- Härbreparken
- Flottsbro skidanläggning
- Köpcentrum
- Ishallar
- Simhallar
- Multisportanläggningar



MÖTESPLATSER FÖR BARN OCH UNGDOMAR

Särskild hänsyn till barn och ungdomars behov bör tas i planeringen.

Det är viktigt att det finns mötesplatser för olika målgrupper och inte minst olika åldersgrupper i samhället. För vuxna och äldre är det i hög grad intressen som styr vilka mötesplatser som är betydelsefulla, vilket gör exempelvis mötesplatser för äldre svårt att specificera. Mötesplatser för barn och ungdomar är dock lättare att specificera. Barn och ungdomars behov och möjligheter att utvecklas bör också enligt Huddinges nu gällande översiktsplan tas särskild hänsyn till och vara en utgångspunkt i planeringen (Huddinge kommun, 2014). Barn och ungdomars hälsa och livskvalitet påverkas positivt av fysiska miljöer som motverkar socioekonomisk segregation. Det är därför viktigt att det finns mötesplatser som erbjuder stimulans och möjligheter till lek, umgänge och sociala möten. Platser att umgås utanför hemmet och skolan för barn och ungdomar innefattar bland annat bibliotek, parker, lekparker, badplatser, idrottsanläggningar och gallerior.

Mötesplatser som bedöms som viktiga för barn respektive ungdomar är till stor del överlappande, men skiljer sig också i några avseenden. Lekparker, öppna förskolor och Rådsparkens parklek betraktas som mötesplatser för barn, själva eller med vuxet sällskap, medan idrottsanläggningar, fritidsgårdar och gallerior anses vara viktiga platser för ungdomar att mötas.

De mötesplatser som sammanfaller för både barn och ungdomar är markerade med grön text i tabellerna nedan, de mötesplatser som bedöms som viktiga för antingen barn eller ungdomar är markerade med blå text.

-
- Bibliotek
 - Badplatser
 - Parker
 - Simhallar
 - Konstgräsplaner
 - Ishallar
 - Lekparker
 - Rådsparkens parklek
 - Öppna förskolor
-

MÖTESPLATSER FÖR BARN

De mötesplatser som sammanfaller för både barn och ungdomar är markerade med grön text. Mötesplatser som bedöms särskilt viktiga för barn är markerade med blå text.

-
- Bibliotek
 - Badplatser
 - Parker
 - Simhallar
 - Konstgräsplaner
 - Ishallar
 - Sporthallar
 - Multisportanläggningar
 - Fritidsgårdar
 - Gallerior
 - Utegyr
-

MÖTESPLATSER FÖR UNGDOMAR

De mötesplatser som sammanfaller för både barn och ungdomar är markerade med grön text. Mötesplatser som bedöms särskilt viktiga för ungdomar är markerade med blå text.

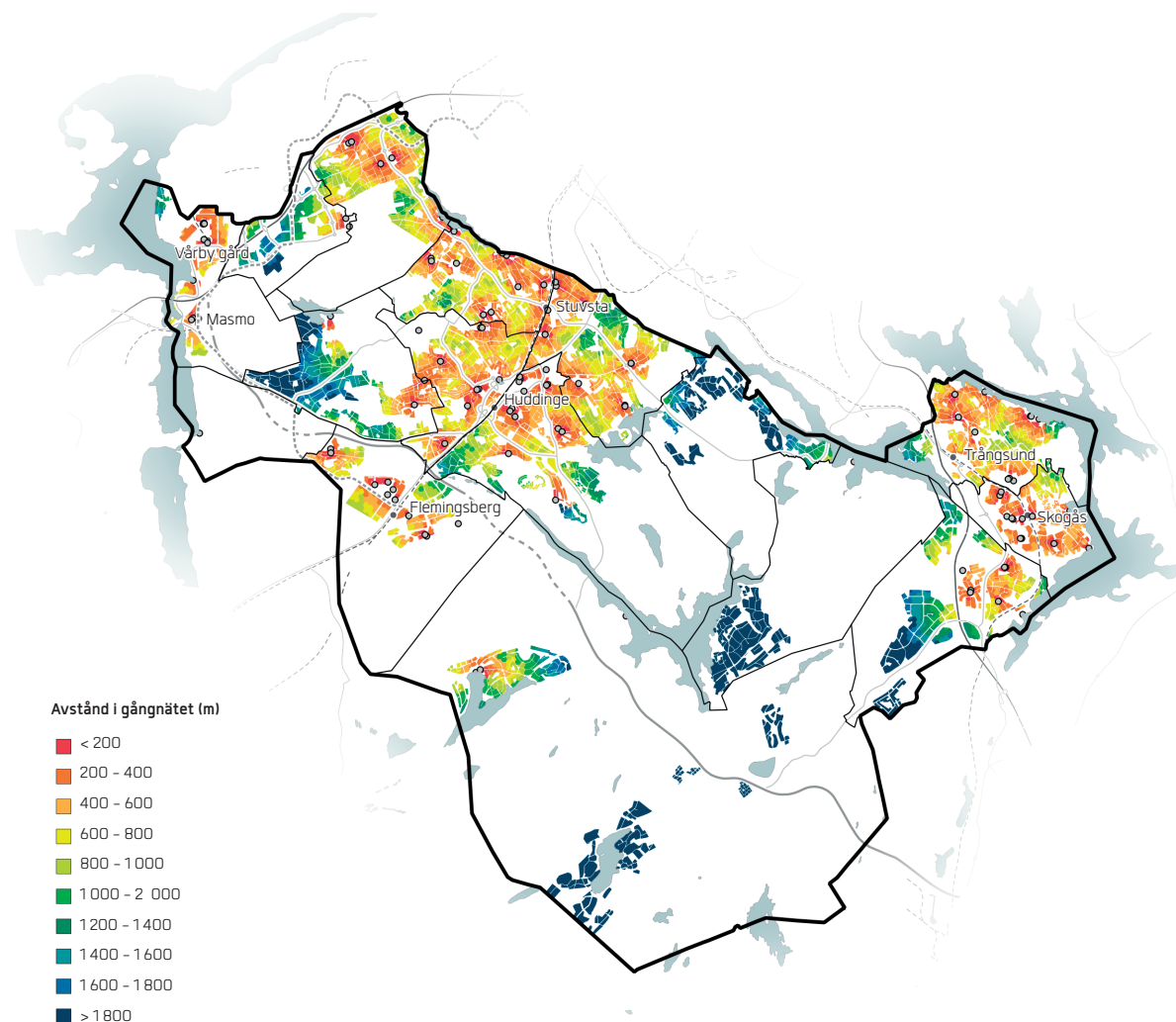
NÄRHET TILL MÖTESPLATSER FÖR BARN

Mötesplatser för barn är väl spridda i kommunen men saknas i några av de glesbefolkade områdena.

Bland kommunens mötesplatser för barn finns många parker, lekparker och idrottsplatser. De är väl spridda i kommunen, men i några av de glesbefolkade kommundelarna Högmora, Vidja, Lissma och stora delar av Glömsta saknas de helt.

- Bibliotek
- Badplatser
- Parker
- Simhallar
- Konstgräsplaner
- Ishallar
- Lekparker
- Rådsparkens parklek
- Öppna förskolor

MÖTESPLATSER FÖR BARN



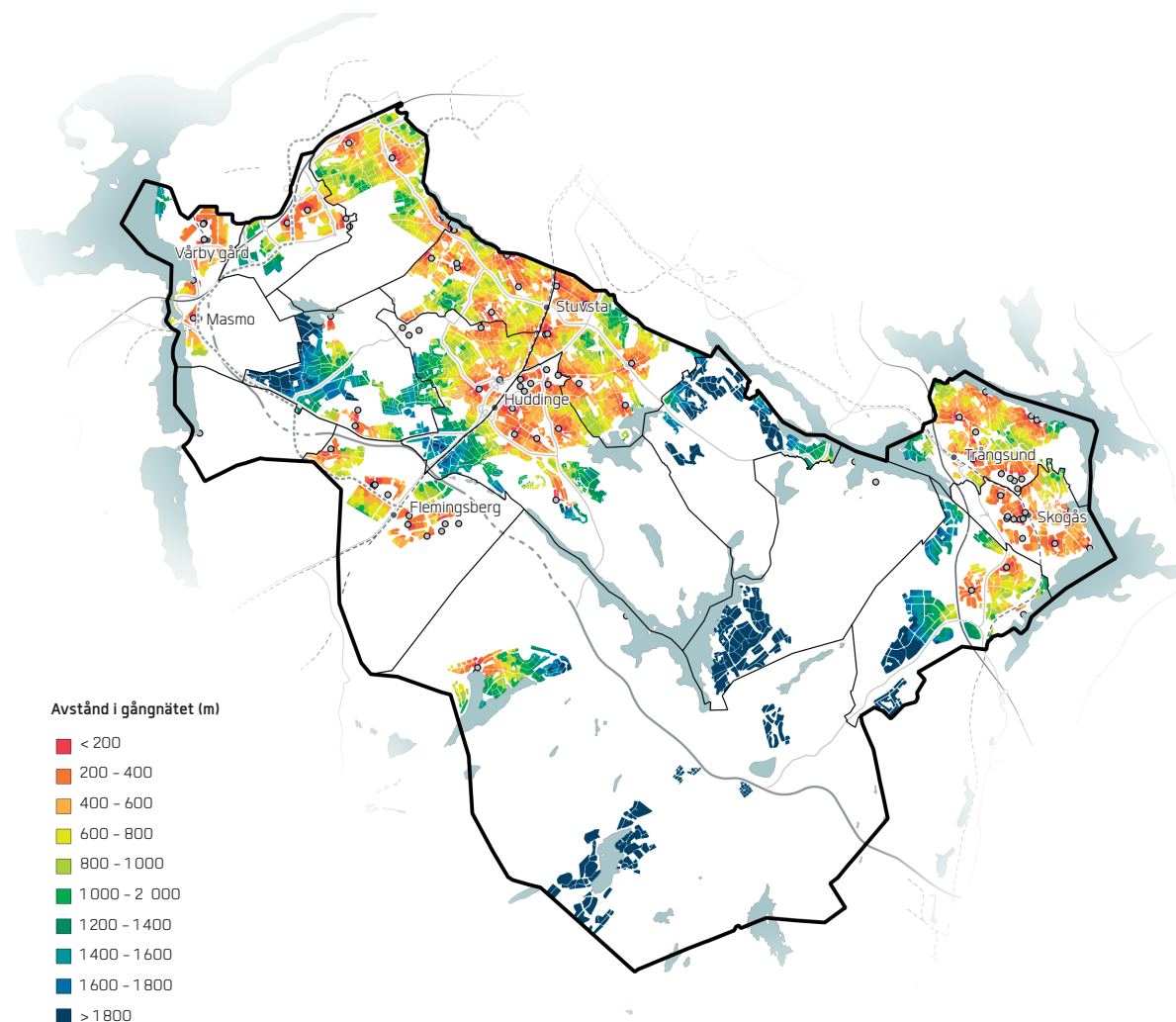
NÄRHET TILL MÖTESPLATSER FÖR UNGDOMAR

Även mötesplatser för ungdomar saknas i några av kommunens glesbefolkade områden.

Bland kommunens mötesplatser för ungdomar utgörs många av olika typer av idrottsplatser. Precis som för mötesplatser för barn är de väl spridda i kommunen, men saknas i de glesbefolkade kommundelarna Glömsta, Högmora, Vidja och Lissma.

- Bibliotek
- Badplatser
- Parker
- Simhallar
- Konstgräsplaner
- Ishallar
- Sporthallar
- Multisportanläggningar
- Fritidsgårdar
- Gallerior
- Utegyms

MÖTESPLATSER FÖR UNGDOMAR



MÖTESPLATSER I HUDDINGES KOMMUNDELAR

Nedan summeras genomsnittliga värden för Huddinges 16 kommundelar med avseende på antal kategorier av mötesplatser samt avståndet till de olika kategorierna. De fem kommundelar med bäst värden är markerade med grönt och de fem kommundelar med sämst värden är markerade med rött. Värdena är genomsnitt för de bebodda områdena i varje kommundel. Vissa kommundelar är stora och tillgången respektive avstånden kan variera mer eller mindre inom kommundelarna.

Många av de kommundelar med störst befolkning har också störst diversitet respektive kortast avstånd till mötesplatser i genomsnitt. Men några brister blir tydliga, exempelvis är Sjödalen inte bland de kommundelar med kortast avstånd för någon av kategorierna, Glömsta har generellt låg tillgång i förhållande till sin befolkningsstorlek och Stuvsta saknar en fritidsgård.

Noterbart är också att det i de två kommundelar som saknar bostäder, Kungens kurvan och Loviseberg, generellt finns bättre tillgång till mötesplatser än i flera kommunens glesbefolkade småhusområden.

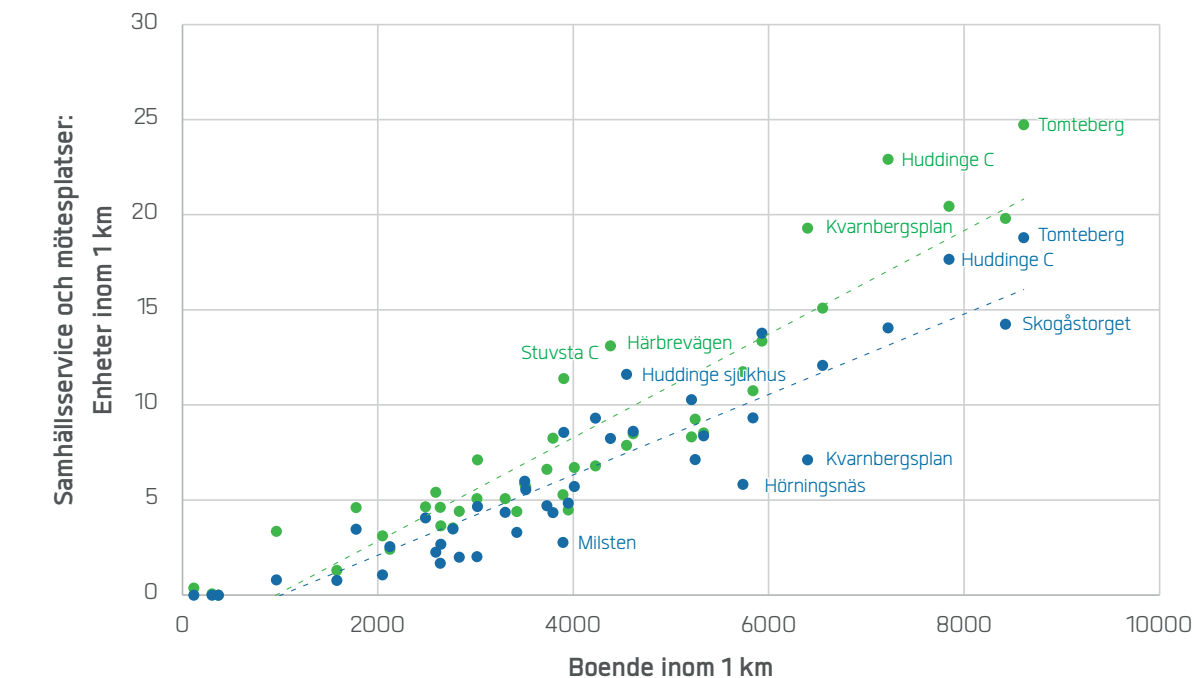
	Andel av kommunens	Antal kategorier				
	befolkning	mötesplatser inom 1 km	Medelavstånd kultur (m)	Medelavstånd fritidsgårdar (m)	Medelavstånd idrott (m)	Medelavstånd park och lek (m)
SJÖDALEN 14%	2,27	1500	1441	1020	966	1462
FLEMINGSBERG 14%	2,81	1301	912	955	705	944
SKOGÅS 11%	3,34	934	864	917	474	916
VÅRBY 9%	2,87	1220	1309	1009	662	1405
SEGELTORP 9%	1,92	1165	1149	1229	742	2137
STUVSTA 8%	1,81	1775	2606	929	742	1414
TRÅNGSUND 8%	2,26	2121	1284	759	716	1269
SNÄTTRINGE 8%	1,76	2297	1305	1116	565	1781
FULLERSTA 7%	1,80	1199	1966	1262	575	1369
GLÖMSTA 6%	0,67	2688	1880	1549	1275	2786
LÄNNA 2%	0,79	2135	2143	1995	754	2143
HÖGMORA 1%	0,02	3319	4945	2529	2122	3234
GLADÖ-LISSMA 1%	0,32	5429	8668	5685	4883	9087
VIDJA-ÅGESTA 1%	0,04	5627	8357	4437	4882	6113
KUNGENS KURVA 0%	1,62	1281	1601	922	1251	863
LOVISEBERG 0%	0,68	2369	1716	1410	1217	2306

URBANA RESURSER OCH BEFOLKNINGSTÄTHET

Urbana resurser är relativt jämnt fördelade i kommunen i förhållande till befolkningstätheten.

Tidigare i rapporten har tillgång till olika typer av grundläggande samhällsservice och mötesplatser samt dess diversitet kartlagts. För att analysera tillgången till urbana resurser i förhållande till befolkningstäthet har det totala antalet enheter samhällsservice (inom den vidare definitionen av samhällsservice, se sida 12) samt antal mötesplatser inom 1 km studerats i relation till hur många som bor inom samma avstånd. I diagrammet redovisas genomsnittet per delområde (NYKO 3). De relativt starka sambanden indikerar att tillgången är jämnt fördelad i förhållande till befolkningstäthet. Att tillgången till urbana resurser är lägre i de områden där det bor färre människor kan tyckas vara naturligt men några områden saknar nästan helt urbana resurser.

Den största tillgången till både samhällsservice och mötesplatser finns kring Huddinge centrum, även i relation till den höga befolkningstätheten. Andra områden med en stor mängd arbetsplatser som Huddinge sjukhus har också särskilt god tillgång till samhällsservice, medan det i Stuvsta C, Härbrevvägen och Kvarnbergsplan finns särskilt god tillgång till mötesplatser.



Några områden ligger under trendlinjen för samhällsservice och har alltså låg tillgång i relation till befolkningstätheten. Gemensamt för de områden som ligger betydligt under linjen är att de ligger en bit ifrån Huddinge centrum och därför inte når serviceutbudet inom 1 km. Det bör inte betraktas som någon större brist då utbudet ändå finns inom rimligt avstånd.

URBANA RESURSER OCH BEFOLKNINGSTÄTHET

Antalet mötesplatser respektive enheter samhällsservice inom 1 km i förhållande till antalet invånare inom samma avstånd.

- Mötesplatser
- Samhällsservice



**EN SAMMANHÄNGANDE
KOMMUN**

STADSBYGGNAD OCH JÄMLIKA LIVSVILLKOR

SAMNÄRVARO I DET OFFENTLIGA RUMMET

Huddinge är idag en segregerad kommun både rumsligt och socialt, vilket analyserna i detta kapitel bland annat kommer att belysa. Närhet mellan människor är en förutsättning för en socialt sammanhängande kommun. Det är det offentliga rummet som knyter samman kommunens delar och dess struktur och utformning har en påtaglig betydelse för människors livsvillkor. Det är också i det offentliga rummet som vår bild av samhället och våra medmänniskor till stor del formas och reproduceras, bekräftas eller utmanas. I den bemärkelsen är det en betydelsefull arena för samspel mellan samhällets olika grupper. Att människor med olika bakgrunder och ekonomiska förutsättningar delar samma stadsrum och ser varandra i vardagen kan vara ett första steg mot att förhindra stigmatisering och fördomar (Legeby, Koch & Marcus, 2015). Det bidrar till ökad tillit och utbyte mellan olika grupper i samhället som annars inte skulle mötas och till byggandet av socialt kapital, vilket lyfts fram av forskare inom såväl stadsbyggnad som sociologi och statsvetenskap (Granovetter, 1973, Putnam, 2000, Jacobs, 1961, Hillier & Hanson, 1987). Förutsättningar för social integration i det offentliga rummet är i sin tur större i stadsmiljöer som både är rumsligt välintegrerade i det lokala sammanhanget och som är väl sammanlänkade med omgivande stadsdelar (Legeby, 2013).

Centrum, målpunkter och mötesplatser i miljöer som är välintegrerade både lokalt och i kommunen

har kapacitet att stödja social integration och bygga socialt kapital. Platser som är lätta att nå för många människor, till fots eller med kollektivtrafik, har också bättre förutsättningar att vara välbefolkade och upplevas som levande (Jernhusen, 2019).

STADSPLANERINGENS POTENTIAL

Genom att föra samman människor i det offentliga rummet och skapa förutsättningar för levande centrum har planering av stadens rumsliga struktur potential att överbrygga de sociala strukturer som produceras av boendesegregation. Det är därför avgörande att stadsplaneringen bidrar till att utveckla en mer sammanhängande kommun och till att integrera kommunens delområden med varandra.

I en sammanhängande kommun hänger kommunens olika delar samman utan fysiska, mentala eller sociala barriärer och människor från olika kommundelar och från olika grupper i samhället möts i det offentliga rummet.

ANALYSER AV HUDDINGES RUMSLIGA STRUKTUR

I detta kapitel kommer Huddinges rumsliga struktur analyseras utifrån olika perspektiv. Syftet är att studera förutsättningarna för att Huddinge ska utvecklas till en mer sammanhängande kommun både rumsligt och socialt samt att klarlägga hur stadsbyggnadsåtgärder kan stödja den utvecklingen.

EN SOCIALT SAMMANHÄNGANDE KOMMUN

I följande avsnitt studeras några socioekonomiska faktorer för att få en övergripande bild av hur den geografiska spridningen av olika grupper ser ut i kommunen. Det vanligaste sättet att mäta rumslig segregation är att studera var människor bor och hur olika socioekonomiska faktorer skiljer sig mellan olika delar av kommunen. För att analysera potentialen att människor blandas och ser människor från andra socioekonomiska grupper i sin närmiljö så är även sammansättningen i omgivande kommundelar, och hur de är rumsligt sammanhängande, av betydelse.

SOCIOEKONOMISKT INDEX

För att kartlägga och åskådliggöra hur socioekonomin skiljer sig mellan Huddinges olika kommundelar har ett sammanvägt socioekonomiskt index tagits fram. Indexet baseras på invånarnas medianinkomst, andel som har minst 3-årig eftergymnasial utbildning samt sysselsättningsgrad och redovisas på NYKO 3-områden.

ENTROPIINDEX

För att åskådliggöra hur stor blandningen mellan olika socioekonomiska grupper är har det socioekonomiska indexet delats in i fyra grupper och blandningen mellan grupperna mätts inom 1 km i gångnätet. Resultatet redovisas i ett entropiindex, för vilket ett högt värde innebär att de fyra grupperna är jämnt fördelade. När man exempelvis 1 000 personer

inom 1 km behöver det vara 200 personer från varje grupp för att få högsta möjliga indexvärde. Då socioekonomisk data inte finns tillgänglig på adressnivå har alla inom varje delområde (NYKO 3) antagits ha samma genomsnittliga nivå.

En annan begränsning är att invånare i andra kommuner inte har inkluderats i analysen vilket kan göra resultatet i vissa områden nära kommungränsen något missvisande.



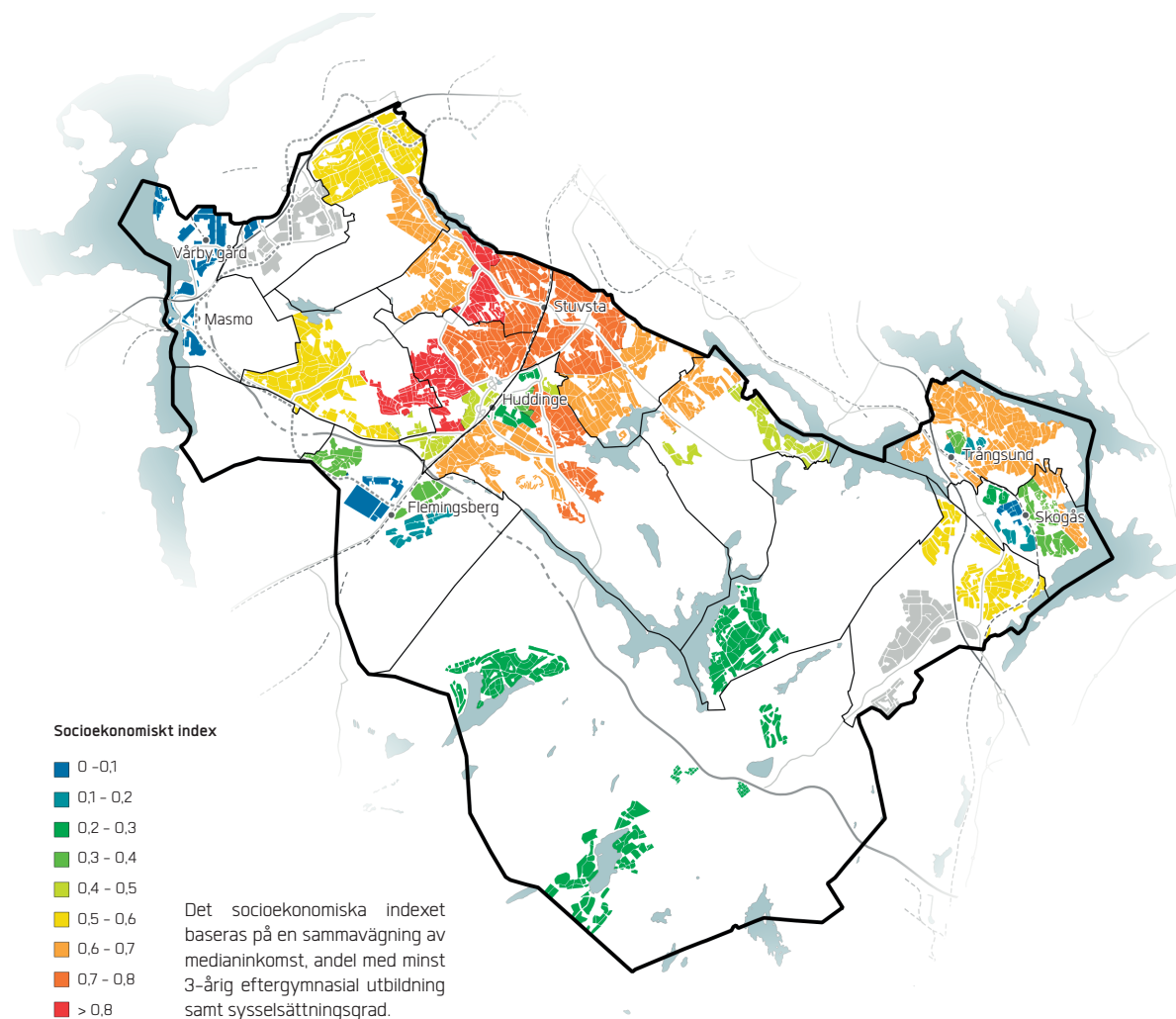
Foto: Maja Brand

SOCIOEKONOMISKA SKILLNADER I HUDDINGE

Stora socioekonomiska skillnader mellan Huddinges kommundelar.

I kartan redovisas ett socioekonomiskt index som sammanställts baserat på invånarnas medianinkomst, andel som har minst 3-årig eftergymnasial utbildning samt sysselsättningsgrad.

Befolkningen i Vårby och Flemingsberg har lägst sammanvägd socioekonomi i kommunen medan befolkningen i Fullersta och Snättringe har högst sammanvägd socioekonomi, följt av Glömsta, Stuvsta och Sjödalén. Generellt är det lägre socioekonomi i flerbostadshusområden i anslutning till kommunens spårstationer. Det innebär att grupper med lägre socioekonomi ofta har en god tillgång både till kollektivtrafik och urbana resurser i form av samhällsservice och mötesplatser. I de glesare småhusområdena är socioekonomin generellt högre men tillgången till kollektivtrafik och urbana resurser lägre. I glesa områden är det ofrånkomligt att avstånden blir längre vilket betyder att mobilitet genom bilresor får större betydelse.



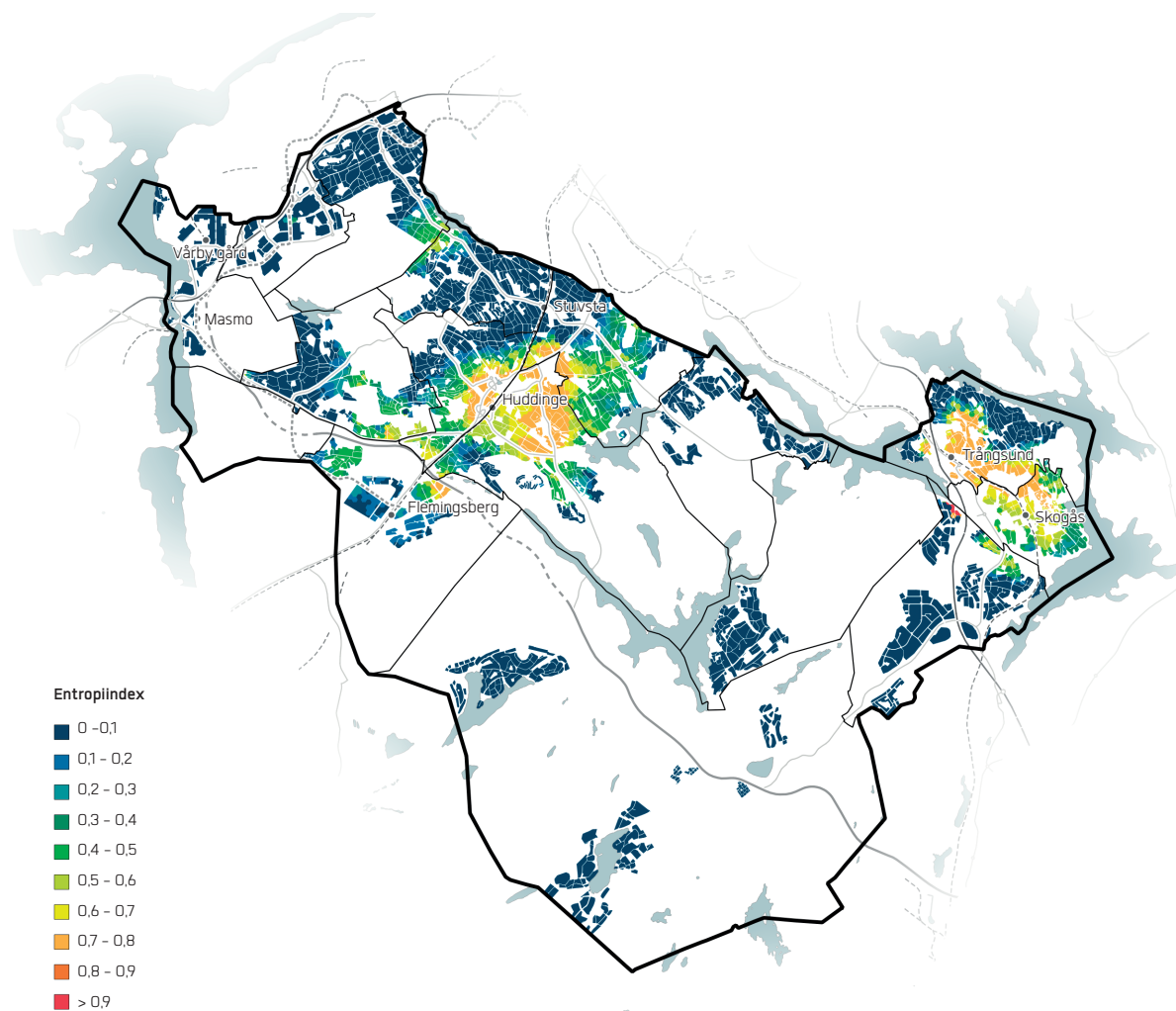
SOCIOEKONOMISK BLANDNING

Centrala Huddinge, Trångsund och Skogås är socioekonomiskt blandade.

Samnärvaro i det offentliga rummet utgör en förutsättning för social integration. Om ett bostadsområde är socioekonomiskt homogent men ligger nära områden med andra socioekonomiska grupper är förutsättningarna bättre för att människor från olika grupper möts och ser varandra i stadsmiljön.

För att åskådliggöra hur stor blandningen mellan olika socioekonomiska grupper är har det socioekonomiska indexet (föregående sida) delats in i fyra grupper och blandningen mellan grupperna mätts inom 1 km i gångnätet. Ett högt värde i kartan indikerar större blandning mellan olika socioekonomiska grupper i närområdet.

Blandningen är störst i centrala Huddinge samt i Trångsund och Skogås. Mest homogena är småhusområden längre från spårstationerna, men också bland annat Vårby och Flemingsberg. I Flemingsberg finns dock en stor arbetande samt studerande befolkning som rör sig i samma offentliga rum som de boende.



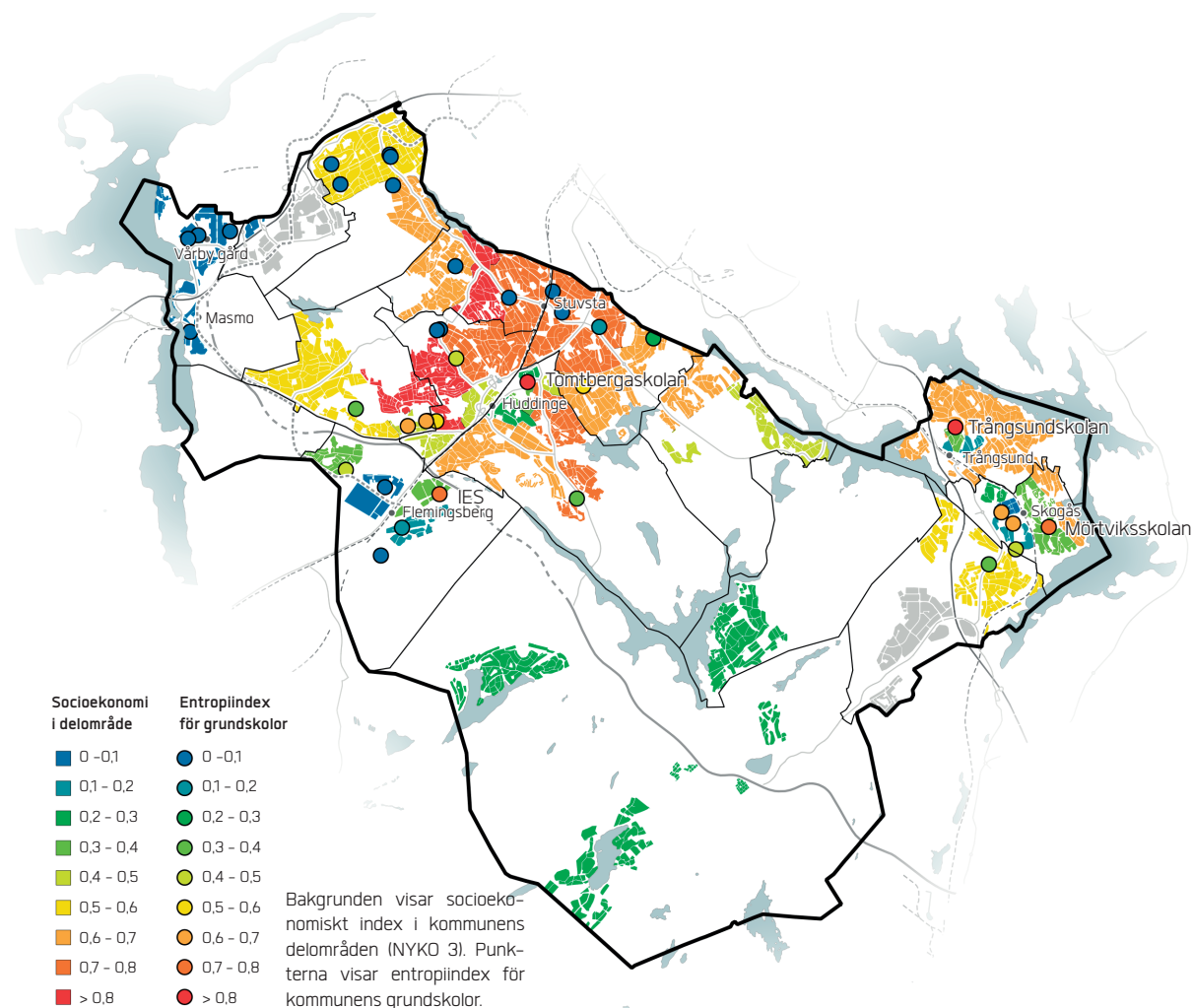
GRUNDSKOLOR I SOCIOEKONOMISKT BLANDADE OMRÅDEN

Grundskolor i områden med stor blandning har potential att bidra till social integration.

Blandningen mellan socioekonomiska grupper inom gångavstånd kan också åskådliggöra hur stor potential det finns för social integration i kommunens grundskolor. Trots det fria skolvalet så har också närhetsprincipen stor betydelse för vilka elever som går i skolan. Skolor som ligger på platser med nära till flera olika socioekonomiska grupper har också större potential för socioekonomisk blandning bland eleverna.

I kartan redovisas det socioekonomiska indexet uppdelat på delområden (NYKO 3) i bakgrunden och entropiindexet på punkter som representerar grundskolor.

Exempel på kommunala grundskolor i socioekonomiskt blandade områden är Tomtbergaskolan i Sjödalen, Trångsundskolan i Trångsund och Mörtnviksskolan i Skogås. Entropiindexet har sannolikt mindre betydelse för privata skolor med eget kösystem, såsom Internationella Engelska Skolan (IES) i Visättra industriområde.

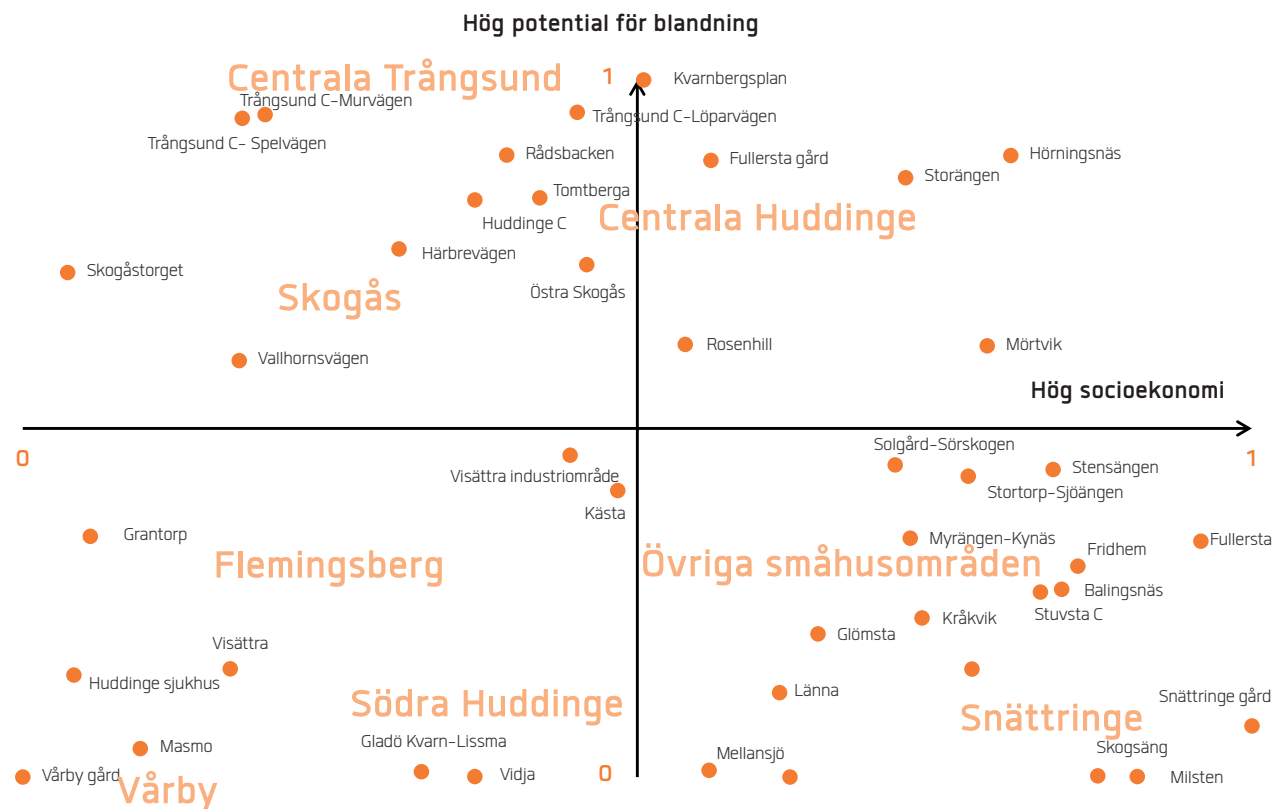


SOCIOEKONOMI OCH POTENTIAL FÖR SOCIOEKONOMISK BLANDNING I DET OFFENTLIGA RUMMET

Bland annat Vårby och Flemingsberg har både låg socioekonomi och låg potential för blandning.

Relationen mellan socioekonomi och blandning skapar olika sociala förutsättningar för samnärvaro och integration i de olika kommundelarna. Att människor från olika socioekonomiska grupper möter varandra i det offentliga rummet kan bidra till att minska fördomar och stigmatisering. Behovet av detta kan antas vara större i områden med låg socioekonomi.

Diagrammet visar hur det socioekonomiska indexet förhåller sig till entropiindexet i kommunens delområden (NYKO 3). I övre högra fyrkanten finns områden med både hög socioekonomi och hög potential för socioekonomisk blandning i det offentliga rummet, såsom centrala Huddinge. I övre vänstra fyrkanten finns Trångsund och Skogås som har relativt låg socioekonomi men hög potential till blandning. I lägre högra fyrkanten sticker Snättringe ut med allra högst socioekonomi men lägst potential för blandning, följt av många av kommunens övriga småhusområden. I lägre vänstra fyrkanten sticker Vårby ut med både lägst socioekonomi och lägst potential för blandning följt av Flemingsberg. Här finns även de avskilda och glesbefolkade områdena i södra Huddinge, Gladö kvarn-Lissma och Vidja.



SOCIOEKONOMI OCH POTENTIAL FÖR SOCIOEKONOMISK BLANDNING

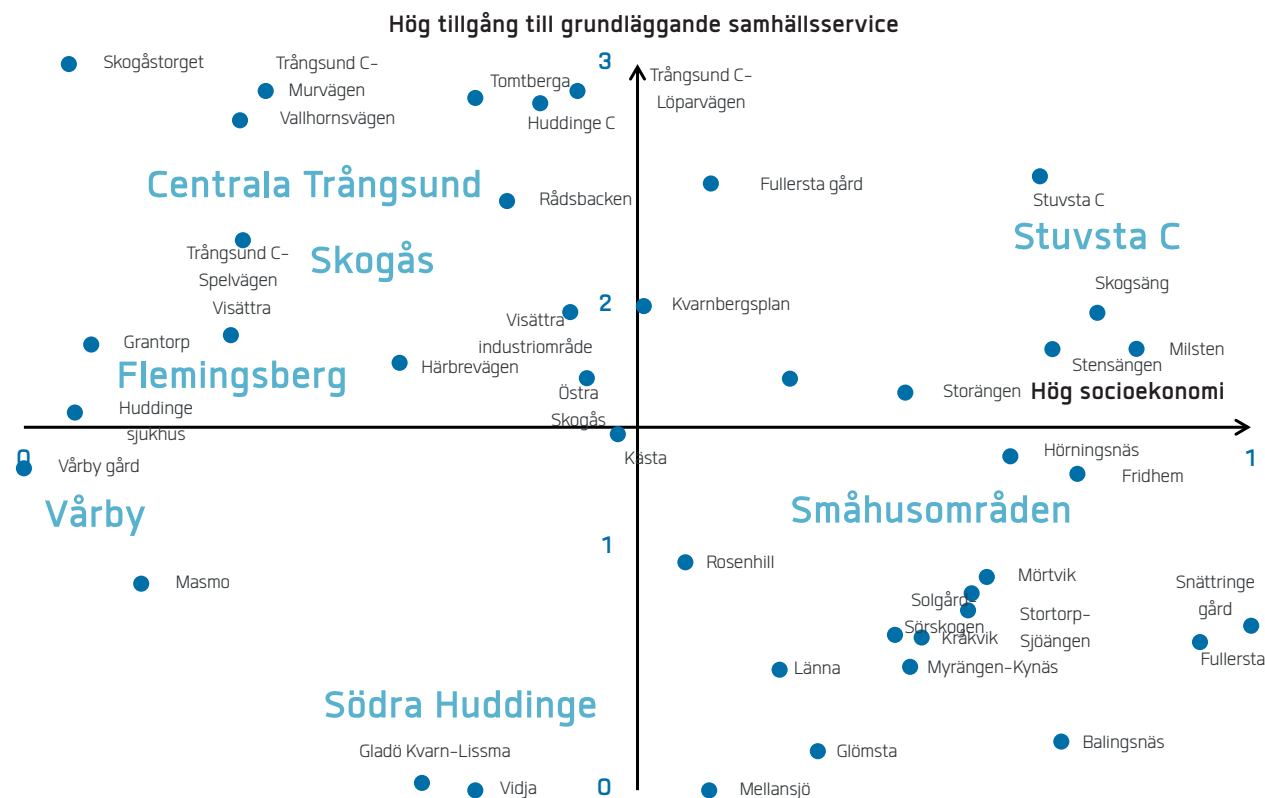
Diagrammet visar NYKO 3-områden med socioekonomiskt index längs med x-axeln och entropiindex längs med y-axeln. Områden med hög socioekonomi finns alltså längst till höger i diagrammet och områden med hög potential för socioekonomisk blandning i det offentliga rummet finns högt upp.

SOCIOEKONOMI OCH TILLGÅNG TILL SAMHÄLLSSERVICE

Masmo, Gladö kvarn-Lissma och Vidja har både låg socioekonomi och låg tillgång till grundläggande samhällsservice.

Behovet av en god tillgång av grundläggande samhällsservice kan antas vara större i områden med låg socioekonomi. Diagrammet visar hur det socioekonomiska indexet förhåller sig till antalet kategorier grundläggande samhällsservice inom 1 km i gångnätet i kommunens delområden (NYKO 3). I övre högra fyrkanten finns områden med både hög socioekonomi och hög tillgång till grundläggande samhällsservice, här utmärker sig bland annat Stuvsta C. I övre vänstra fyrkanten finns Trångsund och Skogås som har relativt låg socioekonomi men generellt hög servicetillgång. Här finns även Flemingsberg men med något lägre servicetillgång. I lägre högra fyrkanten finns många av kommunens småhusområden och i lägre vänstra fyrkanten finns återigen Vårby, då särskilt Masmo, samt Gladö kvarn-Lissma och Vidja.

Diagrammet visar att det generellt är bättre tillgång till grundläggande samhällsservice i delområden med låg socioekonomi. Det beror sannolikt till stor del av att de områden generellt är mer tätbefolkade.



SOCIOEKONOMI OCH TILLGÅNG TILL GRUNDLÄGGANDE SAMHÄLLSSERVICE

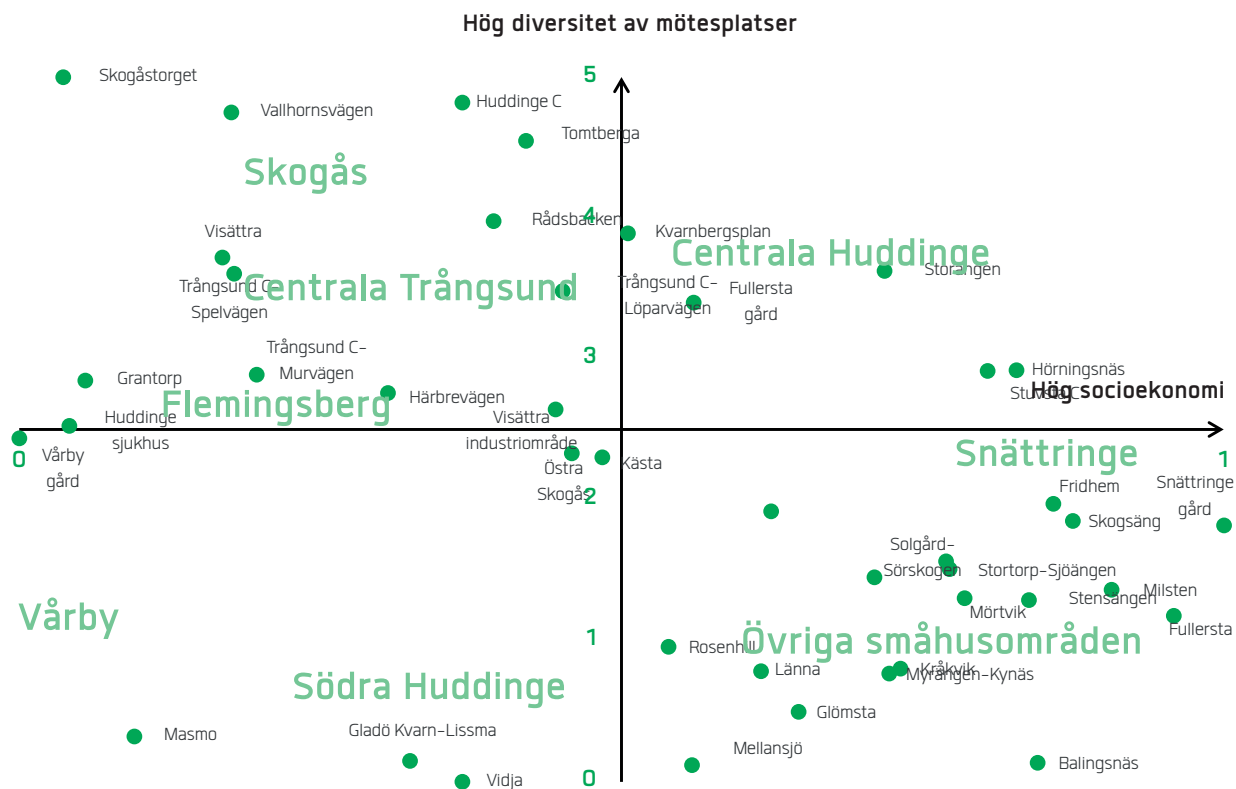
Diagrammet visar NYKO 3-områden med socioekonomiskt index längs med x-axeln och antal kategorier av grundläggande samhällsservice inom 1 km i gångnätet längs med y-axeln. Områden med hög socioekonomi finns alltså långt till höger i diagrammet och områden med hög tillgång till grundläggande samhällsservice finns högt upp.

SOCIOEKONOMI OCH DIVERSITET AV MÖTESPLATSER

Masmo, Gladö kvarn-Lissma och Vidja har både låg socioekonomi och låg diversitet av mötesplatser.

Behovet av en stor diversitet av mötesplatser kan antas vara större i områden med låg socioekonomi. Diagrammet visar hur det socioekonomiska indexet förhåller sig till antalet kategorier av mötesplatser inom 1 km i gångnätet i kommunens delområden (NYKO 3). I övre högra fyrkanten finns områden med både hög socioekonomi och stor diversitet av mötesplatser, här utmärker sig centrala Huddinge och Stuvsta C. I övre vänstra fyrkanten finns återigen Trångsund och Skogås som har relativt låg socioekonomi men generellt stor diversitet av mötesplatser, här utmärker sig centrala Huddinge och Flemingsberg. I lägre högre fyrkanten finns många av kommunens småhusområden och i lägre vänstra fyrkanten utmärker sig återigen Masmo, Gladö kvarn-Lissma och Vidja.

Diagrammet visar att även diversiteten av mötesplatser generellt är större i delområden med låg socioekonomi.



SOCIOEKONOMI OCH POTENTIAL FÖR SOCIOEKONOMISK BLANDNING

Diagrammet visar NYKO 3-områden med socioekonomiskt index längs med x-axeln och entropiindex längs med y-axeln. Områden med hög socioekonomi finns alltså långt till höger i diagrammet och områden med hög potential för socioekonomisk blandning i det offentliga rummet finns långt upp.

SOCIOEKONOMI OCH URBANA RESURSER I HUDDINGES KOMMUNDELAR

Nedan summeras genomsnittliga värden för socioekonomiskt index och entropiindex för Huddinges 16 kommundelar. De jämförs också med antal kategorier grundläggande samhällsservice, antal kategorier samhällsservice totalt samt antal kategorier mötesplatser inom 1 km i gångnätet (som redovisats i kapitlet om urbana resurser). De fem kommundelar med bäst värden är markerade med grönt och de fem kommundelar med sämst värden är markerade med rött.

Värdena är genomsnitt för de bebodda områdena i varje kommundel. Vissa kommundelar är stora och tillgången respektive avstånden kan variera mer eller mindre inom kommundelarna.

Sammanställningen visar att de kommundelar med lågt socioekonomiskt index generellt har god tillgång till urbana resurser. Vårby har både lägst socioekonomi och är bland de med lägst entropi men har relativt god tillgång till urbana resurser. Skogås är

också bland de med lägst socioekonomi men har hög entropi och mycket god tillgång till urbana resurser.

De kommundelar med högst socioekonomi har generellt måttligt god eller låg tillgång till urbana resurser. De minst befolkade kommundelarna har relativt hög socioekonomi men mycket låg entropi och mycket låg tillgång till urbana resurser.

	Andel av kommunens befolkning		Socioekonomiskt index		Entropiindex		Antal kategorier grundläggande samhällsservice inom 1 km		Antal kategorier samhällsservice totalt inom 1 km		Antal kategorier mötesplatser inom 1 km	
SJÖDALEN	14%		0,60	0,63	1,28	3,06	2,27					
FLEMINGSBERG	14%		0,15	0,33	1,87	4,12	2,81					
SKOGÅS	11%		0,31	0,74	2,27	5,81	3,34					
VÅRBY	9%		0,02	0,02	1,91	4,46	2,87					
SEGELTORP	9%		0,65	0,08	1,75	2,36	1,92					
STUVSTA	8%		0,79	0,41	1,67	2,91	1,81					
TRÅNGSUND	8%		0,61	0,49	1,07	2,21	2,26					
SNÄTTRINGE	8%		0,85	0,07	1,51	2,73	1,76					
FULLERSTA	7%		0,80	0,43	1,21	2,61	1,80					
GLÖMSTA	6%		0,77	0,27	0,31	0,31	0,67					
LÄNNA	2%		0,62	0,13	0,61	0,66	0,79					
HÖGMORA	1%		0,67	0,00	0,01	0,01	0,02					
GLADÖ-LISSMA	1%		0,32	0,01	0,01	0,04	0,32					
VIDJA-ÅGESTA	1%		0,38	0,01	0,00	0,00	0,04					
KUNGENS KURVA	0%		0,00	0,00	1,77	3,50	1,62					
LOVISEBERG	0%		0,00	0,03	0,24	0,24	0,68					

EN RUMSLIGT SAMMANHÄNGANDE KOMMUN

I följande avsnitt analyseras Huddinges rumsliga struktur utifrån dess förutsättningar att skapa en rumsligt sammanhängande kommun med levande lokala centrum. Analysen av gång- och gatunätets struktur genomförs med så kallad space syntax-metodik. Space syntax är en urbanmorfologiskt inriktad stadsbyggnadsforskning som startades på University College London som vuxit till ett globalt forskningsnätverk och vidareutvecklats på bland annat KTH och Chalmers. Inom Space Syntax-forskningen har man på flera sätt lyckats fånga tillgängligheten och strukturen i gång- och gatunätet och visat dess stora betydelse för hur staden fungerar. För att analysera Huddinges rumsliga struktur har två etablerade mått använts: rumslig integration och genhet.

RUMSLIG INTEGRATION

Rumsintegration är ett analysmått som utvecklats för att mäta rumslig tillgänglighet i ett nätverk. En rumsintegrationsanalys visar hur nära stadsrum är till varandra via sitt genomsnittliga avstånd i antal riktningsförändringar till andra stadsrum. Enkelt uttryckt har stadsrum som nås från många andra stadsrum inom få riktningsförändringar en hög rumsintegration. Det är då väl integrerat i rums-systemet som helhet vilket gör att det upplevs som mer sammanhängande och gör det lättare att orientera sig. I denna studie analyseras rumsintegrationen inom sju riktningsförändringar som ett sätt att

beskriva hur väl gång- och cykelnätet i Huddinges kommundelar är integrerat i närmiljön och med de närmast omgivande kommundelarna.

GENHET

Ett mått som kan påminna om närhet men som egentligen fångar något annat är vad som kan kallas genhet. Inom Space Syntax-forskningen analyseras genhet genom att studera vilka länkar eller stråk som i högre grad än andra utgör de närmaste förbindelserna i nätverket. Vilka länkar som upplevs som genmäts genom den minsta vinkelförändringen. I flera forskningsstudier har genhet mätt med den metoden visat sig ha betydelse för vilka stråk som blir mest använda som cykelstråk. Dessa stråk är också ofta de som upplevs som sammanlänkande stråk mellan olika stadsdelar. I denna studie analyseras genheten inom 5 km som ett sätt att beskriva stråk som länkar samman olika delar av Huddinge kommun och som kan betraktas som kommunövergripande.

FÖRUTSÄTTNINGAR FÖR LEVANDE CENTRUM

Inte bara gång- och gatunätets struktur skapar förutsättningar för en sammanhängande kommun. För att analysera förutsättningarna för samlande, välbefolkade platser med levande stadsmiljö har bland annat lärdomar från en studie av trettio centrala platser i Stockholm, Göteborg och Malmö som Spacescape genomförde åt Jernhusen under 2019

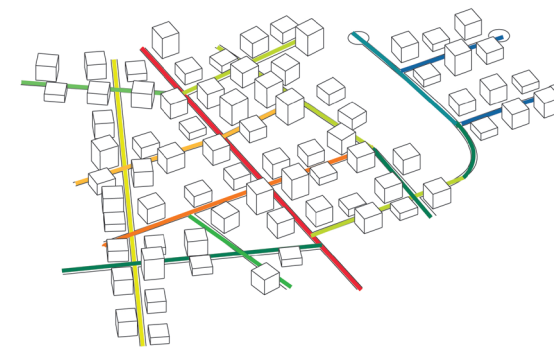


ILLUSTRATION AV EN NÄTVERKSANALYS.

Nätverksanalyser används för att identifiera lokalt integrerade stråk respektive kommunövergripande stråk som länkar samman olika delar av Huddinge.

använts (Jernhusen, 2019). Baserat på platsintervjuer, observationer, stadsbyggnadsanalyser och sambandsanalyser har faktorer som får platser att upplevas som levande identifierats. De faktorer som bidrar till en levande stadsmiljö kan kategoriseras som vad som gör det *lätt att nå* en plats, att det finns *mycket att göra* på en plats och att det är *härligt att vara* på en plats. Dessa faktorer skapar enligt stadsbyggnadsforskning också goda förutsättningar för

mötesplatser i det offentliga rummet och bidrar till social integration (Legeby, Berghauser Pont, Marcus, 2015, Legeby, 2013). Att det finns ett stort utbud och mycket att göra på platsen är ofta en följd av att platsen just är lätt att nå för många människor, men det är också viktigt att lägets förutsättningar tas till vara genom platsens utformning.

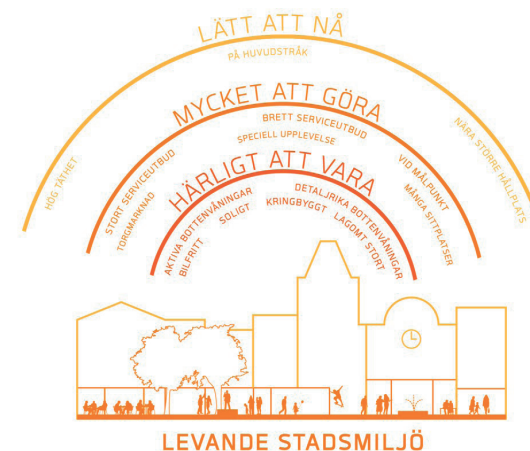
I analysen av förutsättningar för levande centrum har fokus legat på att analysera de rumsliga förutsättningarna på en övergripande nivå, vilket i det här sammanhanget innebär om platsen är lätt att nå för många människor. Viktiga faktorer är om platsen ligger i anslutning till ett gent eller välintegrerat stråk och att det finns en lokal befolkningstäthet. De platser som dessutom ligger i anslutning till en spårstation och har en stor mängd arbetsplatser bedöms också kunna ha en funktion som ett kommunövergripande centrum med betydelse för alla Huddinges invånare.

Förutsättningar för lokala centrum

- **Gent och välintegrerat huvudstråk**
- **Hög lokal boendetäthet**

Förutsättningar för kommunövergripande centrum

- **Gent och välintegrerat huvudstråk**
 - **Hög lokal boendetäthet**
 - **Hög lokal arbetandtäthet**
 - **I anslutning till spårstation**
-



LEVANDE STADSMILJÖ

Analysen av förutsättningar för levande centrum i Huddinge har tagit inspiration från studie av levande stadsmiljöer i Stockholm, Göteborg och Malmö. De faktorer som gör en plats lätt att nå för många människor skapar förutsättningar för att en plats ska vara välbefolkad och upplevas som levande.

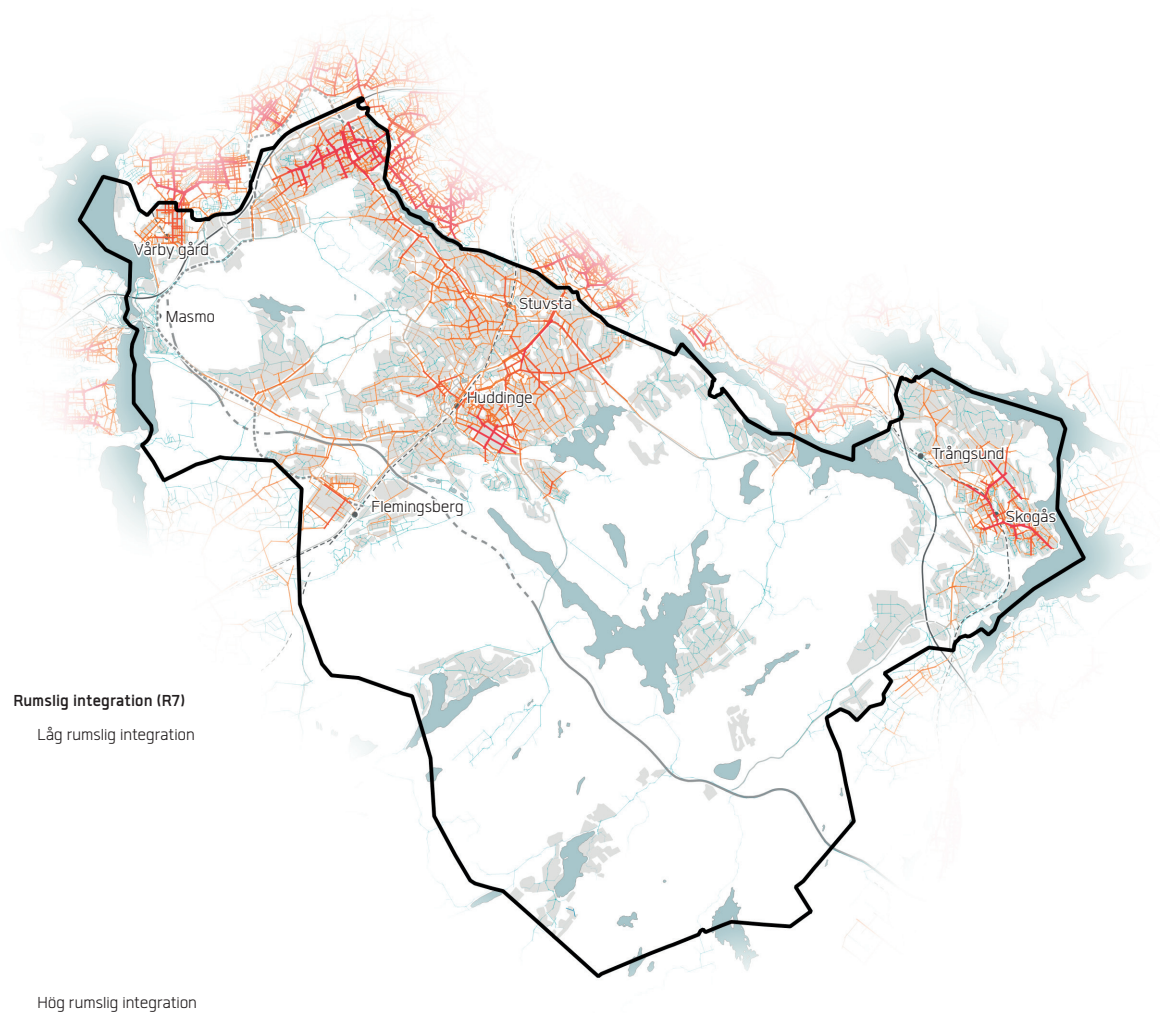
RUMSLIG INTEGRATION

Nordvästra och östra Huddinge är rumsligt avskilda från övriga kommunen.

Integrationsanalysen visar att det finns ett kontinuerligt välintegrerat gång- och gatunät som länkar samman kommundelarna Segeltorp och Stuvsta med centrala Huddinge. Mellan centrala Huddinge och Flemingsberg och Glömsta finns däremot färre och mer svårorienterade kopplingar vilket bidrar till ett upplevt avstånd.

Nordvästra Huddinge, särskilt Kungens kurva och Masmö men även Glömsta och Flemingsberg, är rumsligt avskilda från omgivningen och sinsemellan. Vårby gård har ett välintegrerat gång- och gatunät lokalt och har ett starkt rumsligt samband med Skärholmen i Stockholms stad men saknar tydliga kopplingar mot Masmö och Kungens kurva. Masmö saknar helt ett välintegrerat gång- och gatunät och Södertäljevägen utgör en barriär både mellan delområdena och mot Stockholms stad.

I östra Huddinge har Skogås ett lokalt välintegrerat gång- och gatunät, men sambanden är svaga mot Länna. De stora avstånden isolerar dessutom hela östra Huddinge från övriga kommunen.

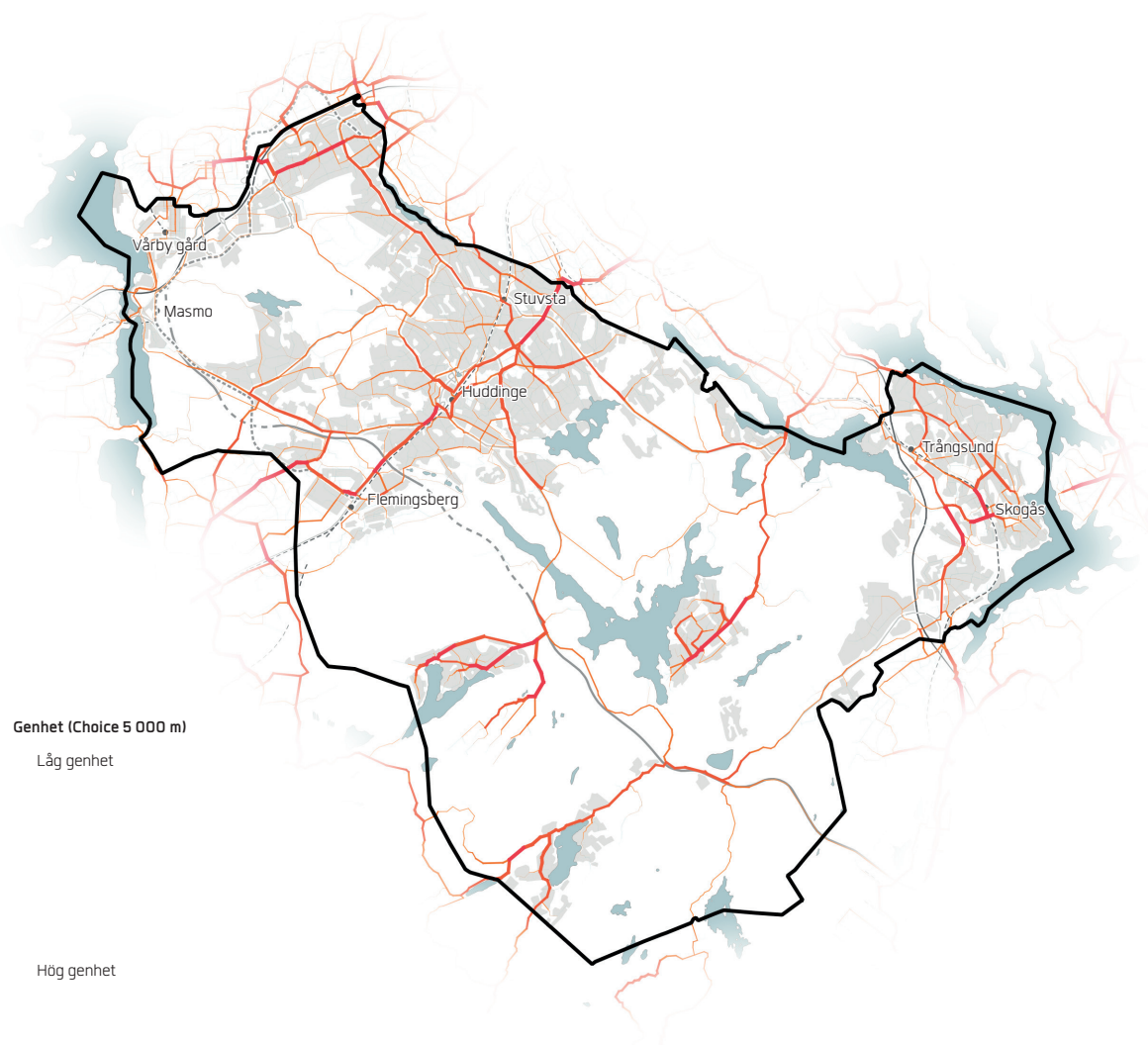


GENHET

Gena kopplingar saknas mellan flera av kommunens områden.

Genhetsanalysen visar att det finns ett väl sammanhängande nät som på en övergripande nivå länkar samman många av kommunens delar. Segeltorp, Stuvsta, centrala Huddinge, Flemingsberg och Glömsta är väl sammanlänkade av gena stråk. Stråken som länkar samman Vårby gård, Masmö och Kungens kurva samt dess omgivande kommundelar är mindre gena.

Mellan några delar av kommunen saknas länkar helt. Från Flemingsberg saknas idag en genkoppling mot Gladö kvarn och vidare mot Haninge. Från Vidja saknas en koppling till väg 259. Inte heller finns något gents stråk från Skogås genom Ågesta friluftsområde som kan länka samman östra Huddinge med Ågestavägen vidare mot Stuvsta och centrala Huddinge.

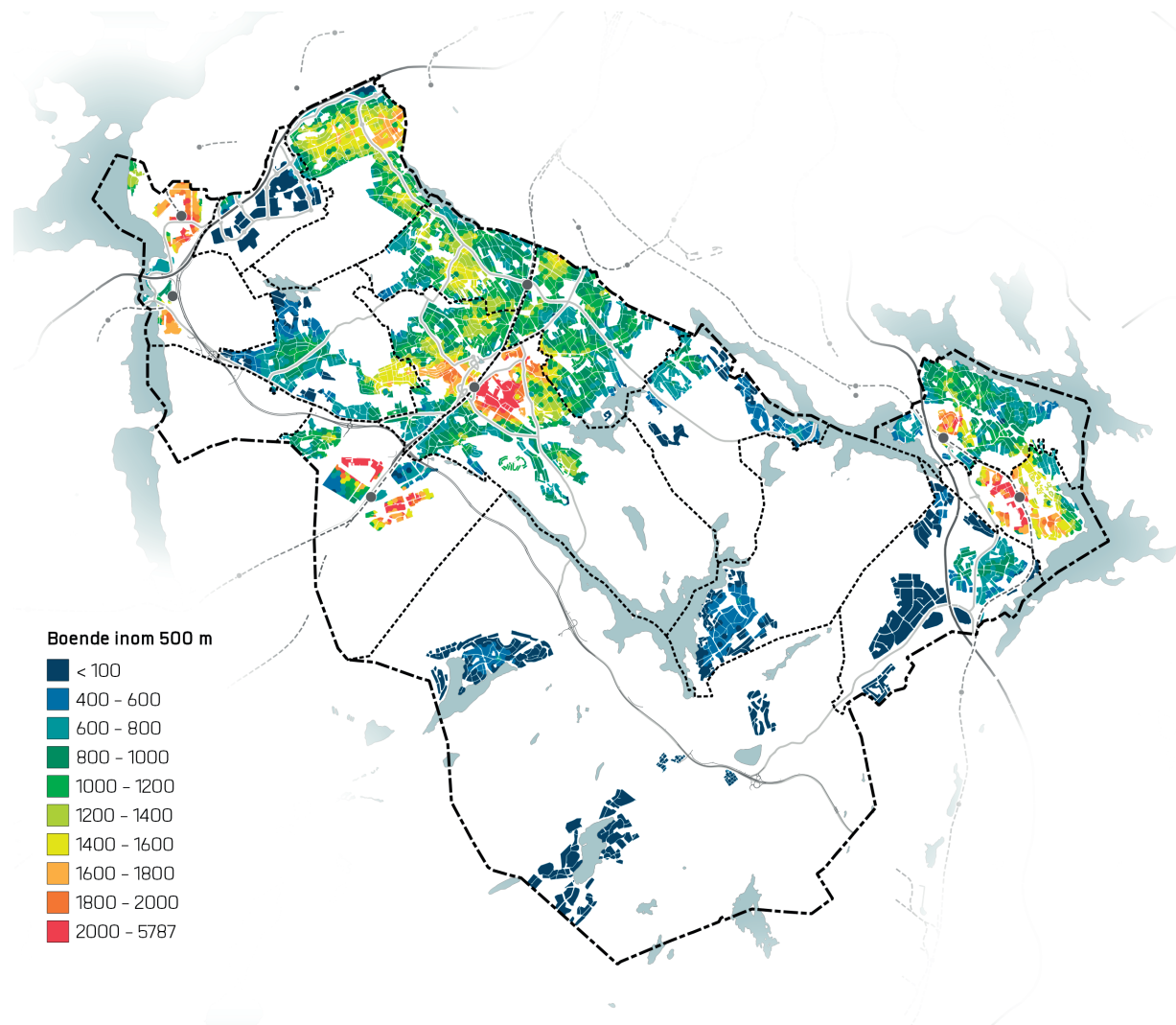


LOKAL BOENDETÄTHET

Boendetätheten är hög kring kommunens spårstationer, men viss lokal tätthet finns även i Segeltorp.

De människor som bor i närmiljön är ofta en stor del av besökarna på en plats. Hög lokal befolknings-täthet gör att det finns goda förutsättningar för ett välbefolkat lokalt centrum, särskilt om det finns en central plats som även är välintegrerad i det lokala gång- och gatunätet.

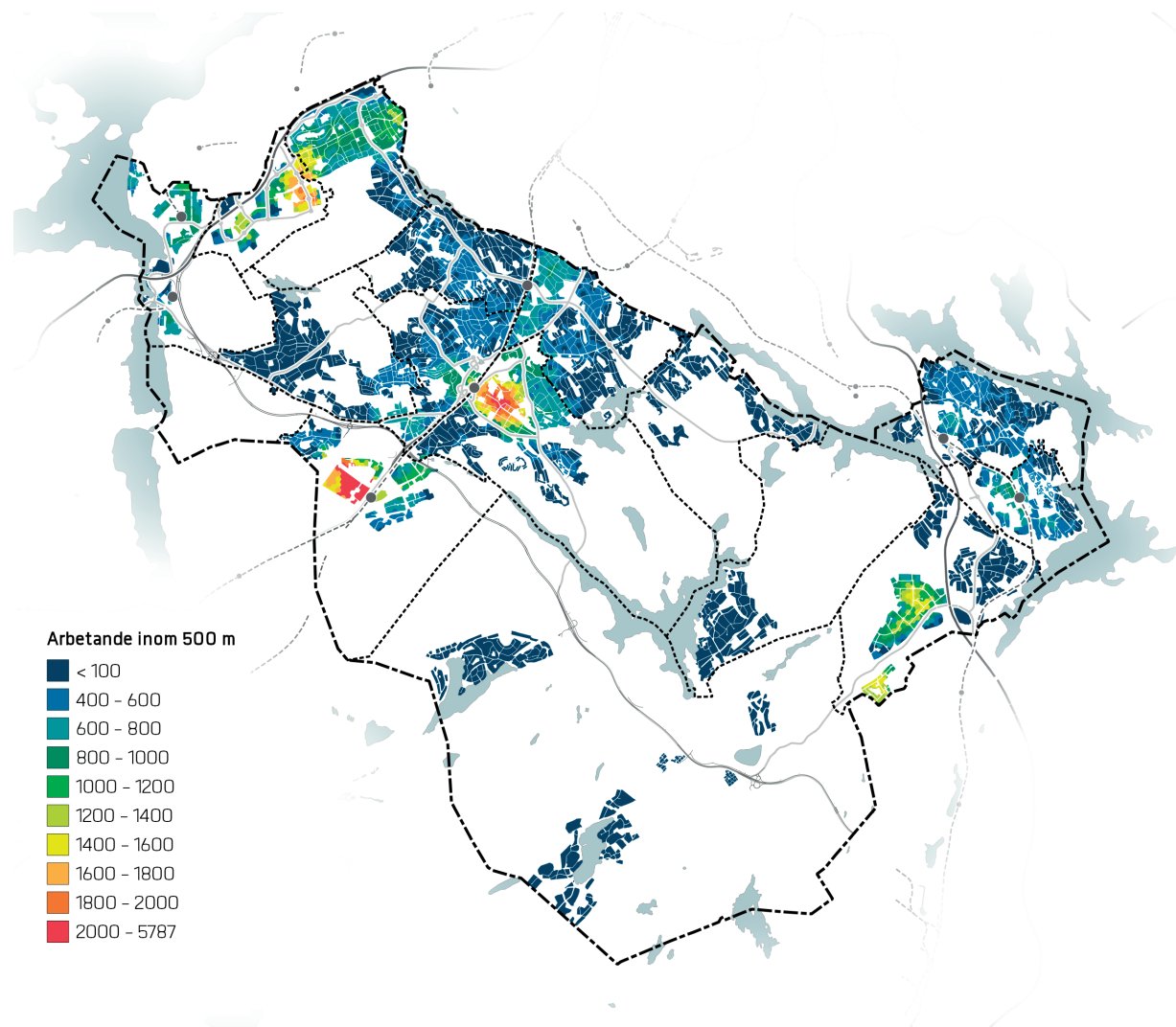
Boendetätheten är högst i Sjödalen kring Huddinge centrum, följt av Flemingsberg, Vårby gård, Skogås, Trångsund och i delar av Masmö. Även i Segeltorp finns viss lokal boendetäthet.



LOKAL ARBETANDEÄTHET

Arbetandetheten är hög i centrala Huddinge och Flemingsberg.

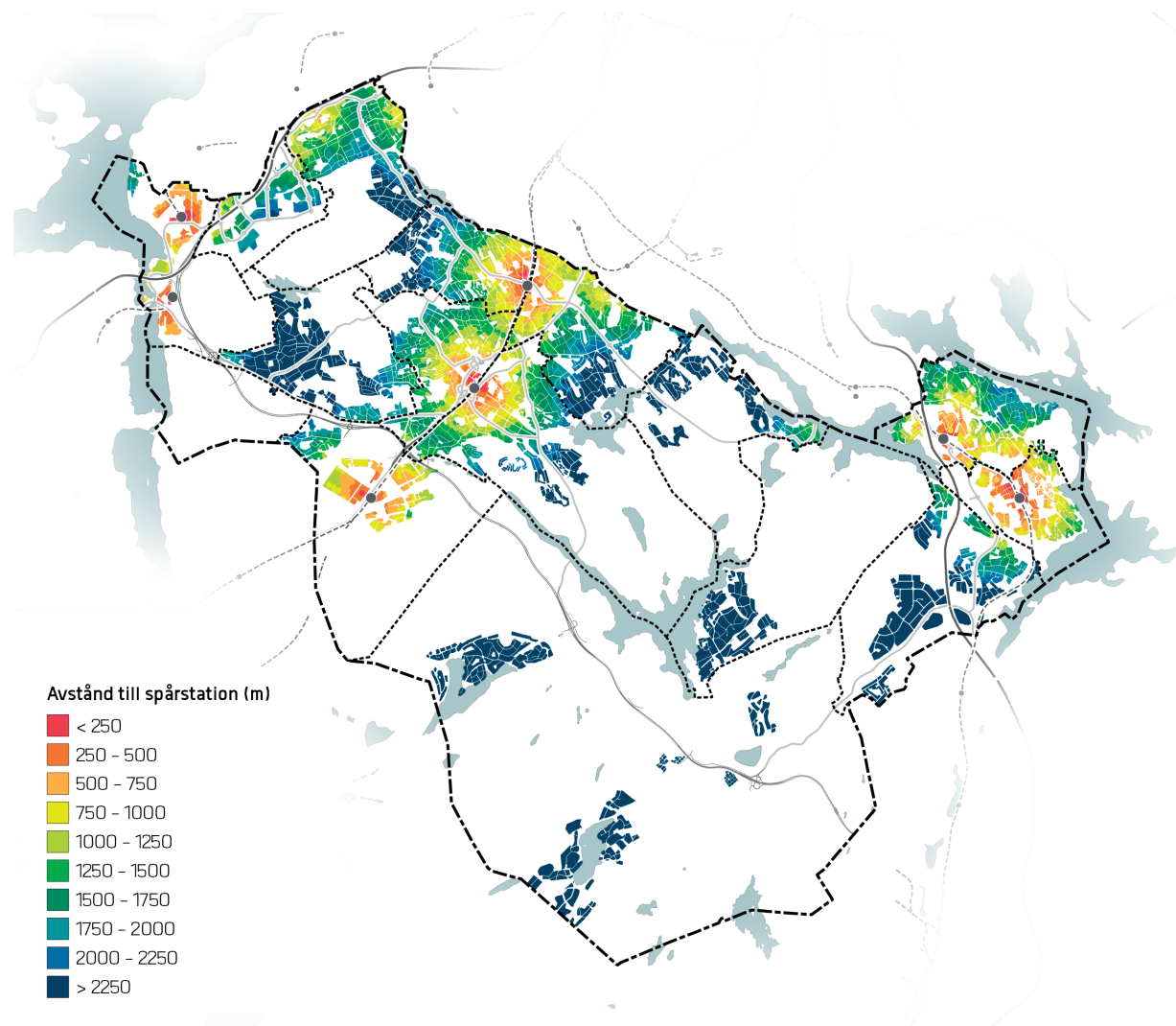
Om det finns många arbetsplatser finns det också ett större lokalt serviceunderlag. Det är också sannolikt att ett lokalt centrum befolkas av människor från andra delar av staden och under en större del av dygnet. I Huddinge är det framförallt kring Huddinge centrum och Flemingsberg som det både finns många bostäder och arbetsplatser.



NÄRHET TILL SPÅRSTATIONER

Kommunens spårstationer skapar välbefolkade centrum som är lätta att nå.

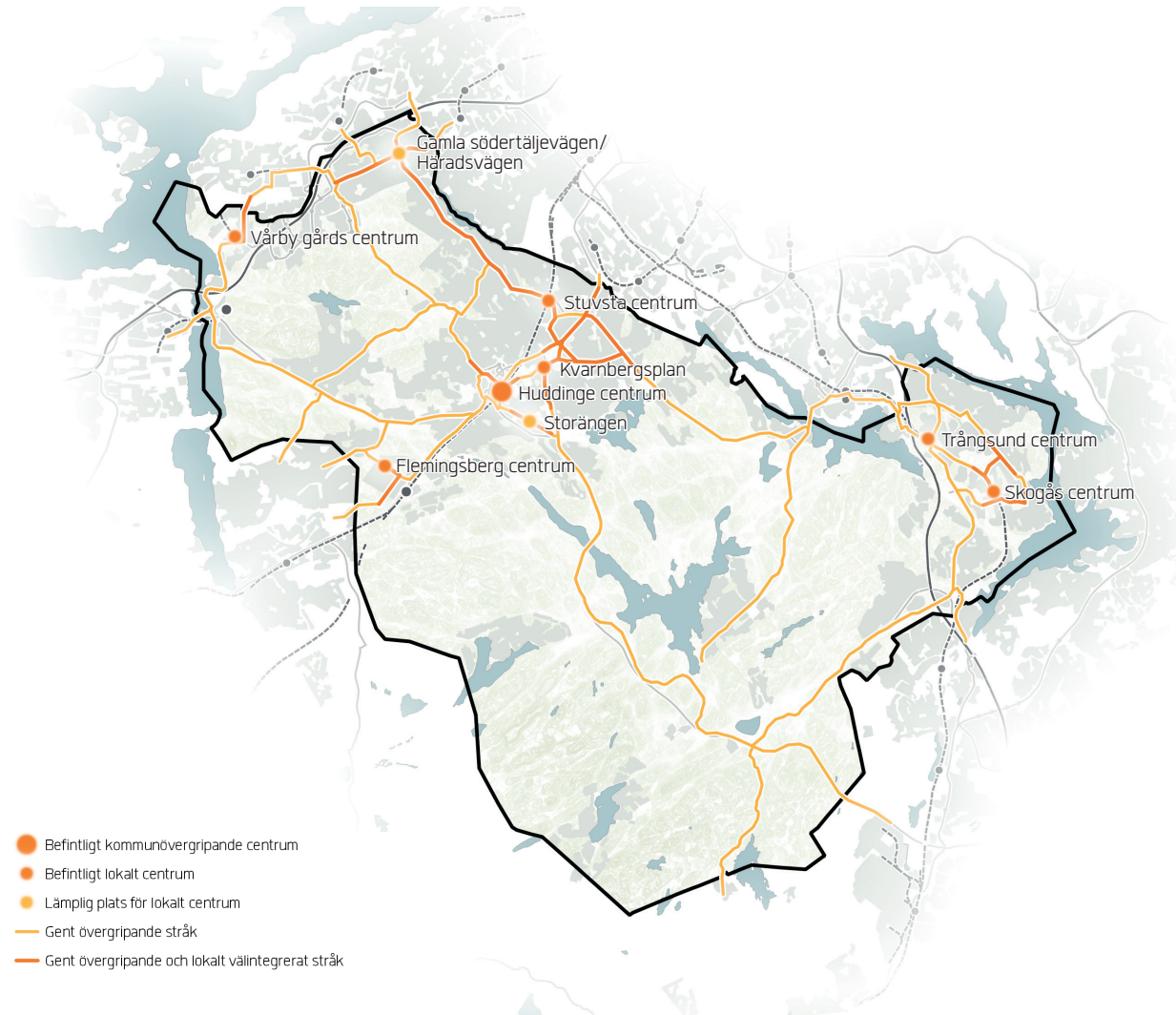
Huddinges spårstationer skapar miljöer där det rör sig mycket folk, ofta från olika delar av kommunen och från andra kommuner. Särskilt platser som ligger i direkt anslutning till en spårstation är lätta att nå för många människor från olika delar av staden och har förutsättningar att bli välbesökta.



HUVUDSTRÅK OCH LEVANDE CENTRUM I HUDDINGE

Den rumsliga strukturen är starkast i mellersta Huddinge.

En övergripande rumslig struktur kan identifieras utifrån integrations- och genhetsanalyserna. De stråk som utgör de genaste kopplingarna inom ett avstånd på 5 km kan betraktas som ett kommunövergripande nät var det utifrån dagens struktur finns bäst förutsättningar att länka samman kommunens olika delar. Stråk som dessutom är lokalt välintegrerade finns framförallt kring centrala Huddinge, Stuvsta, Segeltorp och Skogås. Den plats i Huddinge som har bäst rumsliga förutsättningar för att utgöra ett kommunövergripande centrum är inte överaskande Huddinge centrum. De platser som ligger längs ett lokalt välintegrerat eller gent övergripande stråk samt har en relativt hög boendetäthet bedöms utifrån dagens förutsättningar ha goda förutsättningar för ett lokalt centrum. I anslutning till de flesta av kommunens spårstationer finns idag lokala torg med goda förutsättningar för detta. Bara i Masmo saknas ett lokalt torg, vilket delvis kan bero på att det också saknas ett välintegrerat gatunät som kan skapa naturliga platser för ett lokalt centrum. Utöver de befintliga lokala torg som finns i anslutning till kommunens spårstationer finns rumsliga förutsättningar för levande centrum också i Segeltorp och Storängen. Här bedöms det utifrån dagens struktur och täthet finnas förutsättningar att skapa lokala torg eller centrumbildningar som kan få betydelse för det lokala stadslivet. Men det saknas ännu lokala platser eller torg som är gestaltade för att ta vara på de goda lägesförutsättningarna.



PÅGÅENDE PLANERING

TVÄRFÖRBINDELSE SÖDERTÖRN OCH SPÅRVÄG SYD

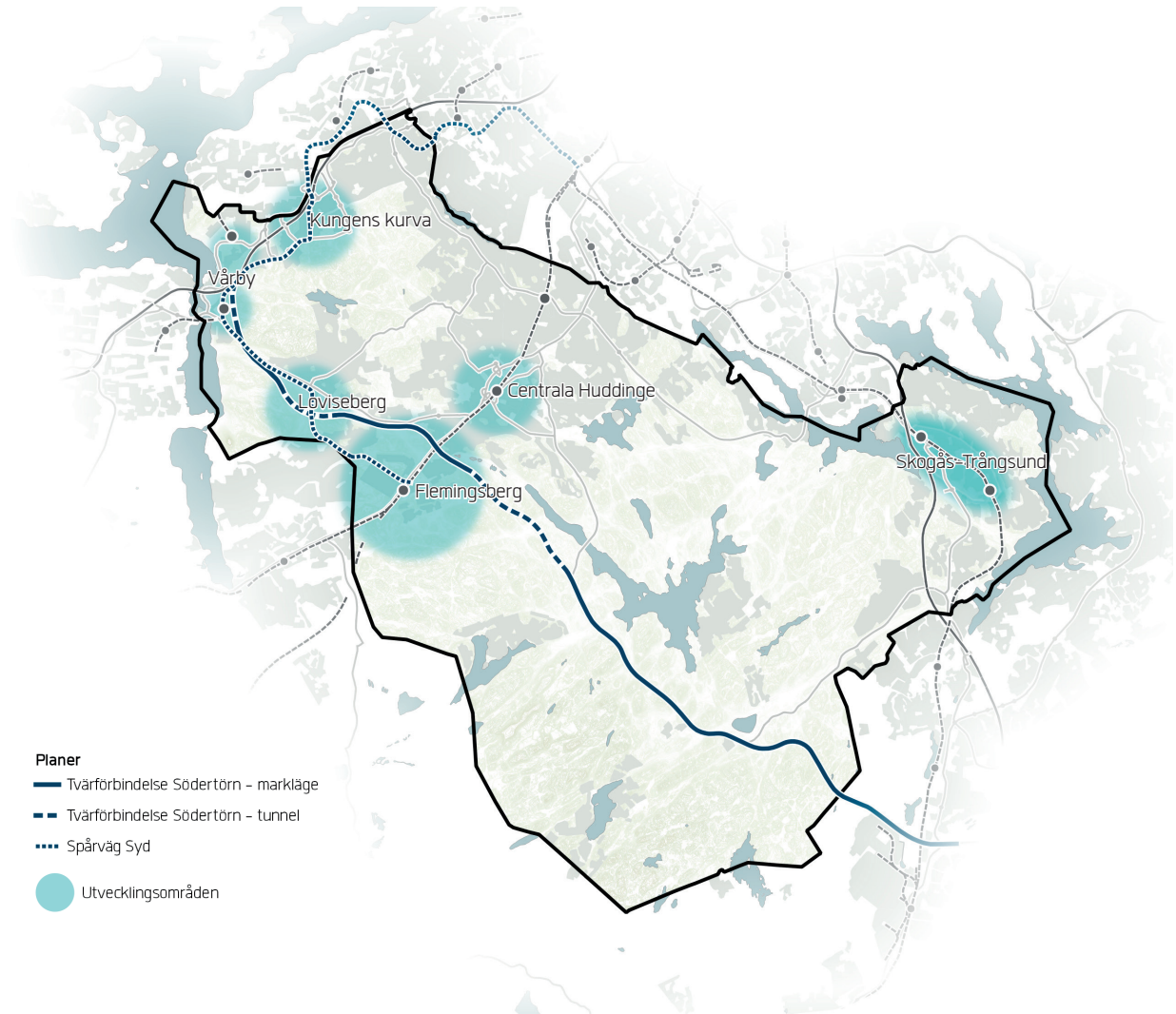
Tvärförbindelse Södertörn är en vägförbindelse som planeras av Trafikverket med syfte att knyta samman Kungens kurva med Flemingsberg och Hanninge centrum. Vägen kommer att gå i tunnel genom Masmoberget, i del av Glömstadalen och under Flemingsbergsskogen. I anslutning till den nya vägen planeras också nya gångvägar och ett nytt regionalt cykelstråk.

Spårväg syd är en ny spårväg som planeras av Region Stockholm för att göra det enklare att resa i södra delarna av Stockholm. Den nya spårvägen kommer att gå mellan Flemingsberg och Älvsjö, via Masmo, Kungens kurva, Skärholmen och Fruängen. Totalt ska spårvägen bli cirka 17 kilometer lång, med 16 hållplatser.

UTVECKLINGSOMRÅDEN FRAM TILL 2050

Planerad stadsutveckling i Huddinge kommer på sikt skapa nya förutsättningar för levande stadsmiljöer och sammanhängande stadsbebyggelse, särskilt längs med Spårväg syds planerade sträckning.

Det pågår arbete med så kallade utvecklingsplaner i Kungens kurva, Vårby, Loviseberg och Flemingsberg, centrala Huddinge och Skogås-Trångsund.





VÄRBY UNGDOM

VÄRBYHALLEN

SLUTSATSER OCH REKOMMENDATIONER

Foto: Maja Brand

ÖVERGRIPANDE SLUTSATSER

I denna studie har en rad olika faktorer med betydelse Huddinges invånares livsvillkor kartlagts och analyserats utifrån några olika perspektiv:

- Tillgång till samhällsservice
- Tillgång till mötesplatser
- Sociala sammanhang
- Rumslig sammanhang

Syftet har varit att, med utblick mot Huddinges revidering av översiktsplanen, studera hur livsvillkoren skiljer sig i kommunens olika delar och hur kommunens rumsliga struktur kan bidra till en mer sammanhängande kommun. I detta kapitel kommer övergripande slutsatser summeras och förslag på översiktliga stadsbyggnadsåtgärder ges, bland annat i anknytning till kommunens planerade infrastruktur- och bebyggelseutveckling.

TILLGÅNG TILL URBANA RESURSER

Tillgången till samhällsservice och mötesplatser är relativt jämt fördelad i kommunen sett till befolkningstäthet. I kartläggningen har dock några områden återkommande varit bland de med sämst utbud både av samhällsservice och mötesplatser. Det flerbostadshusområde som i kartläggningen uppvisar lägst tillgång till urbana resurser är Masmö. I övrigt är det främst kommunens glesbefolkade småhusområden, varav vissa ligger långt från omgivande bebyggelse, såsom Gladö kvarn, Vidja och Lissma. Men

även några av de lite mer centralt belägna småhusområdena som Glömsta, Högmora och Länna uppvisar genomgående brist på urbana resurser. Enligt de nationella miljömålen ska den byggda miljön utgå ifrån och stödja människors behov och ha ett varierat utbud av bland annat service och kultur (Naturvårdsverket, 2020). Enligt Huddinges nu gällande översiktsplan ska funktionsblandning och god tillgång till attraktiva mötesplatser eftersträvas i alla områden (Huddinge kommun, 2014). Att många av kommunens småhusområden i princip helt saknar både samhällsservice och mötesplatser kan visserligen betraktas som en brist, men är också en naturlig följd av låg befolkningstäthet. Behovet av åtgärder och prioriteringar kan anses vara större i välbefolkade områden med låg tillgång till urbana resurser, främst Masmö.

Förutom dagens brist finns också ett framtida behov av utökad tillgång till urbana resurser i takt med den växande befolkningen och i enlighet med kommunens riktlinjer, särskilt i kommunens utpekade utvecklingsområden. I kungens kurva finns redan idag god tillgång till samhällsservice som motiverar bostadsutveckling, medan det i Glömstadalen/Loviseberg och Masmö både finns befintlig brist och ett framtida behov av utökad tillgång.

EN SOCIALT SAMMANHÄNGANDE KOMMUN

De områden med lägst socioekonomi mätt som en sammanvägning av medianinkomst, utbildnings-

nivå och sysselsättningsgrad är Vårby gård, Masmö och Flemingsberg samt centrala delarna av Skogås och Trångsund, följt av Gladö kvarn, Vidja och Lissma.

Dessa delområden kan antas ha ett större behov både av socioekonomisk blandning och av samhällsservice och mötesplatser i närmiljön. I Vårby gård, Skogås och Trångsund finns ett stort och diversifierat utbud av samhällsservice och mötesplatser. I Skogås och Trångsund finns även en stor blandning av socioekonomiska grupper inom gångavstånd. I Flemingsberg finns en stor mängd arbetsplatser och ett campusområde som drar människor från hela regionen vilket kan tänkas skapa en social dynamik och blandning i det offentliga rummet.

I Masmö, Vårby gård, Gladö kvarn, Vidja och Lissma är alltså socioekonomin låg både hos invånarna i områdena och i den närmaste omgivningen. Dessutom finns en brist av samhällsservice och mötesplatser i Masmö, Gladö kvarn, Vidja och Lissma. Det är följaktligen de områden i kommunen som enligt kartläggningen i denna studie kan påstås ha sämst livsvillkor i Huddinge. Som nämnt tidigare kan dock behovet av åtgärder betraktas som större i Masmö som är mer välbefolkat.

EN RUMSLIGT SAMMANHÄNGANDE KOMMUN

Gemensamt för många av de delområden med låg socioekonomi eller brist av urbana resurser är att de

också ligger rumsligt avskilda. Gladö kvarn, Vidja och Lissma ligger långt ifrån kommunens andra bebyggda områden. Men även Masmo, Vårby gård och Flemingsberg har svaga rumsliga samband till omgivande områden. Eftersom avstånden är mindre i dessa kommundelar är potentialen också större att med åtgärder i kommunens gång- och gatunät också stärka de rumsliga och sociala sambanden.

Enligt riktlinjer i Huddinges nu gällande översiktsplan ska samtliga av kommunens delar knytas samman med omkringliggande områden via bebyggelse, mötesplatser, infrastruktur eller rekreationsstråk (Huddinge, 2014). Ett rumsligt avskilt läge gör de faktiska och de upplevda avstånden längre till omgivande områden, dess människor, mötesplatser och samhällsservice och försämrar livsvillkoren ytterligare. Därför är det viktigt att den rumsliga strukturen istället understödjer människor i de områden där livsvillkoren är sämre. De strukturella kvaliteter som finns idag, såsom lokalt välintegrerade och gena övergripande stråk samt förutsättningar för lokala centrum, bör förvaltas och utnyttjas genom god utformning och bebyggelseutveckling. Utvecklingen mot en mer sammanhängande kommun bör särskilt prioriteras för de områden där det finns störst behov och där det kan antas göra mest nytta. Framförallt i anslutning till kommunens planerade infrastruktur- och bebyggelseutveckling finns stora möjligheter att skapa både ett förbättrat utbud av samhällsservice och mötesplatser samt starkare rumsliga samband som kan bidra till bättre och mer jämlika livsvillkor. Men infrastrukturprojekten Spårväg syd och Tvärförbindelse Södertörn kan också medföra risker för motsatsen. Om möjligheterna inte tas till-

vara kan barriäreffekter förvärras och avskilda områden avgränsas än mer än idag. På kommande sidor illustreras och beskrivs styrkor i dagens Huddinge samt potential och behov i framtida Huddinge och förslag på övergripande stadsplanerings- och några stadsbyggnadsrelaterade åtgärder presenteras.



STRUKTURBILD FÖR ETT SAMMANHÄNGANDE HUDDINGE

STRUKTURBILD

Struktur bilden illustrerar styrkor i dagens Huddinge, potential och behov i framtida Huddinge samt pågående planering av infrastruktur- och bebyggelseutveckling. Kartans innehåll beskrivs närmare på kommande sidor.

Styrkor i dagens Huddinge

- Befintligt kommunövergripande centrum
- Befintligt lokalt centrum
- Lämplig plats för lokalt centrum
- Gent övergripande stråk
- Gent övergripande och lokalt välintegrerat stråk

Potential och behov i framtida Huddinge

- Framtida potential för kommunövergripande centrum
- Framtida potential för lokalt centrum

○ Behov av stärkt tillgång till urbana resurser

↔ Behov av ny gen övergripande länk

↔ Behov av stärkt samband

⋯ Betydelsefullt mellankommunalt samband

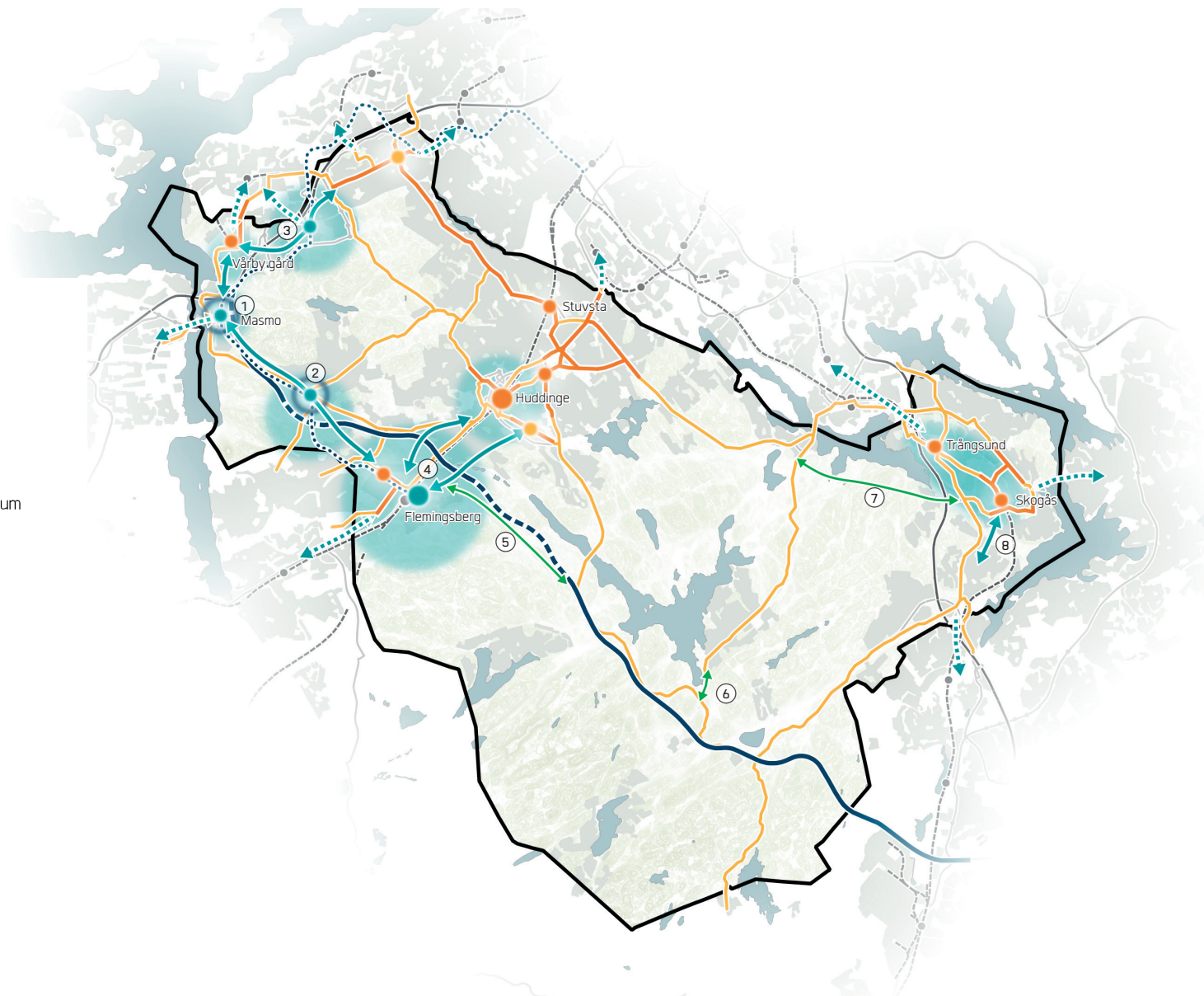
Pågående planering

— Tvärförbindelse Södertörn – markläge

— Tvärförbindelse Södertörn – tunnel

⋯ Spårväg Syd

● Utvecklingsområden



STYRKOR I DAGENS HUDDINGE

FÖRUTSÄTTNINGAR FÖR LEVANDE CENTRUM

- Befintligt kommunövergripande centrum
- Befintligt lokalt centrum
- Lämplig plats för lokalt centrum

Platser med hög lokal befolkningstäthet och som ligger längs med ett huvudstråk är lätt att nå för många människor. Det skapar rumsliga förutsättningar för en välbefolkade och levande stadsmiljö och lämpar sig för koncentrationer av samhällsservice och lokala mötesplatser. Om det dessutom finns en stor mängd arbetsplatser och ligger i anslutning till en spårstation är det också sannolikt att platsen befolkas av människor utanför den lokala kommundelen och att platsen är betydelsefull för en större omgivning. En sån plats är Huddinge centrum som därför lämpar sig särskilt väl för lokalisering av större mötesplatser eller viktiga samhällsfunktioner som bör var lättillgängliga för både lokala invånare och besökare.

Det finns idag lokala torg med goda förutsättningar för ett lokalt stadsliv i närheten eller i direkt anslutning till spårstationerna Vårby gård, Flemingsberg, Stuvsta, Trångsund och Skogås. Däremot saknas en sådan plats i anslutning till Masmo tunnelbanestation. Här saknas även ett tillräckligt stort lokalt befolkningsunderlag samt gena eller välintegrerade stråk. Utöver dessa platser har också ett par platser identifierats som lämpliga för lokala centrum utifrån strukturella förutsättningar men saknar idag

en plats som kan förvalta lägets förutsättningar. I Segeltorp är förutsättningarna goda i anslutning till Gamla Södertäljevägen och Häradsvägen som båda är gena och lokalt välintegrerade stråk. Förutsättningarna är även goda i Storängen som både är tätt och där framförallt Dalhemsvägen utgör ett både gent och lokalt välintegrerat stråk.

De platser där förutsättningar för levande centrum har identifierats bör generellt förvaltas genom lämpligt innehåll och kvalitativ utformning. En innehållsrik och gångvänlig stadsmiljö är viktigt för att ta vara på lägets förutsättningar och bidra till en levande stadsmiljö där människor kan utföra vardagliga ärenden och mötas i det offentliga rummet.

GENA ÖVERGRIPANDE STRÅK

- Gent övergripande stråk

Stråk som upplevs som gena över längre sträckor har bättre förutsättningar att länka samman olika delar av kommunen. Då det i många fall är långt mellan kommundelarna i Huddinge är de betydelsefulla för att skapa en sammanhängande kommun. De identifierade kommunövergripande stråken lämpar sig väl för cykelpendling och sammanfaller också i många fall med de utpekade regionala cykelstråken. De bör vara av kontinuerligt god standard för både gång- och cykeltrafik samt hålla hög kvalitet med avseende på drift, underhåll och trygghet.

GENA ÖVERGRIPANDE OCH LOKALT VÄLINTEGRERADE STRÅK

- Gent övergripande och lokalt välintegrerat stråk

Stråk som är rumsligt välintegrerade i de lokala gång- och gatunätet upplevs som tillgängliga och lättorienterade. I kartan redovisas stråk som både är lokalt välintegrerade och del av det gena övergripande nätet. Längs dessa stråk är sannolikheten för samnärvaron av människor från olika kommundelar större, vilket skapar förutsättningar för ett varierat och rikt stadsliv. Därför är de av särskild vikt för en sammanhängande och gångvänlig kommun och bör vara väl utformade med prioritet för gång- och cykeltrafik. Ur ett gång- och cykelperspektiv bör gatuutformningen inte bara skapa grundläggande framkomlighet och säkerhet, det är också viktigt att skapa en trygg och levande stadsmiljö med vistelsekvaliteter, bebyggelse och entréer mot gatan. Även längs befintliga stråk som idag är mer renodlat utformat för enbart fordonstrafik kan det finnas strukturella förutsättningar som kan motivera en omvandling från trafikled till stadsgator eller urbana stråk. En sådan omvandling kan leda till konflikter mellan de olika trafikslagen och kommer att minska framkomligheten för biltrafiken vilket särskilt kan innebära problem längs de stråk som är regionalt betydelsefulla för fordonstrafik, som Häradsvägen eller Huddingevägen. Men på sikt bör det finnas en målsättning att prioritera mer energieffektiva och hållbara transportslag.

POTENTIAL OCH ÅTGÄRDSBEHOV I FRAMTIDA HUDDINGE



BEHOV AV STÄRKT TILLGÅNG TILL URBANA RESURSER

 Behov av stärkt tillgång till urbana resurser

I Masmö (1) är tillgång till grundläggande samhällsservice god men diversiteten i utbudet är låg både för samhällsservice och mötesplatser. Som mötesplats finns i princip endast Solhagaparken att tillgå. Det saknas ett lokalt torg, kulturella mötesplatser, fritidsgård och idrottsanläggningar. Det finns heller inte någon kommunövergripande mötesplats som skulle kunna bidra till att locka människor till området. Det finns alltså ett behov av stärkt tillgång till urbana verksamheter utifrån dagens befolkning och utbud.

Även i Glömsta finns idag brist på både samhällsservice och mötesplatser. Glömsta är visserligen idag relativt glesbefolkat men med utvecklingen av Loviseberg (2) tillkommer även ett behov att tillgodose hos den tillkommande befolkningen.

POTENTIAL FÖR FRAMTIDA LEVANDE CENTRUM

-  Framtida potential för kommunövergripande centrum
-  Framtida potential för lokalt centrum

Den planerade stadsutvecklingen i kommunens utvecklingsområden kommer att skapa nya centrala platser med förutsättningar för levande stadsmiljöer och lokala centrum. Särskilt stor potential finns

i lägen längs befintliga välintegrerade och gena stråk med möjlighet att knyta an mot den nya bebyggelsen, men också i anslutning till framtida stationslägen för Spårväg syd. Dessa platser bör särskilt beaktas i den framtida utvecklingen för att förvalta lägets potential på bästa sätt, inte minst genom lokalisering av samhällsservice och möteplatser. Platsernas lägen i kartan kan betraktas som ungefärliga då strukturen i utvecklingsplanerna och stationslägena till Spårväg syd ännu är osäkra. Förutsättningarna för platserna beskrivs kortfattat nedan.

Masmö (1)

I samband med utvecklingen kring Masmö tunnelbanestation kan det ökade befolkningsunderlaget förbättra de förutsättningar för ett levande lokalt centrum som idag är svaga. I Masmö är det särskilt viktigt att i samband med bebyggelseutvecklingen också utveckla gång- och gatunätet till en mer sammanhängande och orienterbar struktur. För att lyckas med det uppstår också ett behov av att stärka sambanden mot Vårby gård och Glömsta/Loviseberg genom mer direkta, tydliga och lättorienterade kopplingar än vad som finns idag. Ett mål bör vara att huvudstråk i gång- och gatunätet sammanstrålar i en central plats i anslutning till både tunnelbanestationen och kommande stationsläge till Spårväg syd för att skapa rätt förutsättningar för ett lokalt centrum med samhällsservice, mötesplatser och en levande stadsmiljö. Platsen bör vara lätt att nå både för de som bor i Masmö och för de som bor i omgivande områden.

Kungens kurva (3)

I Kungens kurva planeras en ny stadsdel med bostadsbebyggelse i anslutning till Heron City och den utbyggda Kungens kurva shoppinggalleria. Här planeras också ett stationsläge till Spårväg syd lokaliserat vilket skapar goda förutsättningar för ett levande lokalt centrum. Platsen ligger längs stråket Ekgårdsvägen, Dialoggatan och Månskärsvägen som bedöms ha potential att knyta samman utvecklingen mot både Segeltorp och mot Vårby gård. För att de rumsliga och sociala sambanden till omgivande områden ska stärkas bör målet på sikt vara att hela stråket från Gamla Södertäljevägen till Månskärsvägen ska omvandlas från trafikled till boulevard längs med Spårvägs syds sträckning med bebyggelse och entréer mot gatan. En utmaning blir att länka samman utvecklingen över Södertäljevägen mot Skärholmen och Vårby gård. Fokus bör ligga på att göra gång- och cykelkopplingar så direkta och orienterbara som möjligt för att områdena ska upplevas som sammanhängande, om möjligt i form av en överdäckning av Södertäljevägen.

Loviseberg (2)

I Loviseberg planeras en ny stadsdel med bostadsbebyggelse. Stadsdelen har god potential att sammanlänka de omgivande kommundelarna Glömsta och Flemingsberg. Ett centralt beläget stationsläge till Spårväg syd har god potential att bli ett levande lokalt centrum som även kan tillgodose behovet av

samhällsservice och mötesplatser i dagens Glömsta. Platsen bör ansluta till de befintliga huvudstråken Glömstavägen och Gustav Adolfsvägen för att knyta an mot den befintliga strukturen. Glömstavägen bör i anslutning till platsen omvandlas med lägre hastigheter, bebyggelse och entréer mot gatan och många övergångsställen för att bli ett samlande centralt stråk som sammanlänkar den nya utvecklingen med den befintliga bebyggelsen. Platsen bör också ligga ansluten till stråk som kopplar mot den nya utvecklingen i Masmö samt mot Hälsovägen i Flemingsberg.

Flemingsbergsdalen (4)

I Flemingsberg finns utvecklingsplaner som innefattar en stor mängd bostäder och arbetsplatser. I anslutning till stationen planeras ett resecentrum och en ny stadskärna med handel, restauranger och service. I området finns dessutom redan flera stora arbetsplatser och ett av regionens största campusområden. Centrumområdet i anslutning till resecentrumet bedöms därför ha potential att bli ett levande centrum med betydelse för hela kommunen. Det är därför viktigt att centrumet får direkt kopplingar mot centrala Huddinge och andra omgivande områden.

BEHOV AV NYA ÖVERGRIPANDE LÄNKAR

↔ Behov av ny gen övergripande länk

I det befintliga gång- och cykelnätet har ett nät som länkar samman kommunens olika delar identifierats. Mellan vissa kommundelar saknas dock sådana stråk helt. Några nya länkar föreslås för att bland annat möjliggöra enklare cykelresor mellan kom-

mundelarna. Dessa bör vara av kontinuerligt god standard för både gång- och cykeltrafik samt hålla hög kvalitet med avseende på drift, underhåll och trygghet.

Flemingsbergsdalen - Gladö kvarn (5)

I samband med Tvärförbindelse Södertörns utbyggnad planeras gång- och cykelnätet också att utvecklas. Dock planeras inget cykelstråk genom Flemingsbergsskogens naturreservat där Tvärförbindelsen kommer att dras i tunnel. Istället planeras cykelstråket gå längs med den befintliga väg 259 via centrala Huddinge vidare mot Haninge. För att Flemingsbergs framtida stadskärna ska bli lättillgänglig med cykel från södra delar av kommunen och från Haninge är det viktigt att det finns gena gång- och cykelstråk. Därför föreslås ett gång- och cykelstråk från Flemingsbergsdalen mot Gladö kvarn som sedan fortsätter längs med Tvärförbindelse Södertörn mot Haninge.

Vidjavägen - Haningvägen (6)

Idag utgör Vidjavägen ett gent övergripande stråk i nord-sydlig riktning från Ågesta till Vidja. Stråket tar dock slut i Vidja och möjligheten att ta sig vidare mot Haningevägen och därifrån ta sig till centrala Huddinge i nordväst och till Haninge i sydöst saknas. En förlängning av Vidjavägen till Haningevägen föreslås för att länka samman och möjliggöra rörelser mellan dessa delar av kommunen.

Skogås - Ågesta (7)

Östra Huddinge är isolerat och avskilt från övriga kommunen av stora avstånd och har behov av att på ett genare sätt länkas samman med mellersta Hud-

dinge. Den genaste kopplingen mot Stuvsta och centrala Huddinge går idag från Trångsund genom Farsta och vidare längs Ågestavägen. Här föreslås en ny länk som kopplar samman Skogås med Ågestavägen genom ett tydligt och gent gång- och cykelstråk genom Ågesta friluftsområde.

BEHOV AV STÄRKTA SAMBAND INOM KOMMUNEN

↔ Behov av stärkt samband

Analysen visar att delar av kommunen saknar välintegrerade gång- och gatunät och är rumsligt avskilda från omgivande kommundelar, inte minst i nordvästra Huddinge. Spårväg syd har potential att länka samman dessa kommundelar men det finns också ett stort behov av att stärka de rumsliga sambanden i gång- och gatunätet.

Vårby gård - Kungens kurva - Segeltorp (3)

Vårby är den kommundel med lägst socioekonomi i kommunen. Kommundelen är också rumsligt avskild från omgivande kommundelar, och från andra socioekonomiska grupper. De rumsliga sambanden är svaga bland annat mellan Vårby gård och Kungens kurva och vidare mot Segeltorp. I anslutning till den planerade utvecklingen i Kungens kurva finns möjligheter att bättre länka samman kommundelarna i norra Huddinge och skapa en stadsmiljö med en större social blandning. Att utveckla ett gångprioriterat och orienterbart huvudstråk genom Kungens kurva kan vara ett sätt att bidra till denna utveckling. Stråket längs Dialoggatan och Ekgårdsvägen bör omvandlas från trafikled till stadsgata och ansluta till Segeltorp via Gamla Södertäljevägen. I väs-

ter finns potential för stråket att längs Månskärsvägen och en genare koppling över Södertäljevägen ansluta mot Vårby gård.

Vårby gård - Masmö (1)

Södertäljevägen utgör en barriär som gör kopplingarna mellan Vårby gård och Masmö långa, ogena och svårorienterade. Stärkta samband mellan de båda områdena skulle bidra till att tillgängliggöra både ett större och mer diversifierat utbud av urbana resurser och spårvägsstationen i Masmö för fler människor. Möjligheterna att skapa en genomgående gata från Vårby gårds centrum via Duvberget, under Södertäljevägen och öster om den befintliga bebyggelsen i Masmö bör utredas för att länka samman de båda lokala centrumen.

Masmö - Loviseberg - Flemingsberg (2)

Den planerade bebyggelseutvecklingen i Masmö, Loviseberg och Flemingsberg i anslutning till Spårväg syds planerade sträckning medför stora möjligheter att stärka sambanden mellan kommundelarna. I Loviseberg finns ett behov av ett välintegrerat gång- och gatunät som knyter an till de befintliga huvudstråken Glömstavägen, Gustav Adolfsvägen och Hälsovägen. Mellan Glömstadal och Hälsovägen ligger småhusområdet Kästa som idag utgör ett hinder mellan områden. Möjligheterna att skapa en genomgående gata via Kästa till Hälsovägen bör utredas för att stärka sambanden. Mellan Masmö och Loviseberg kan kopplingen ske via en gen gång- och cykelväg med god standard i anslutning till utbyggnaden av Tvärförbindelsen Södertörn. Om möjligt bör stråket kantas av kontinuerlig bebyggelse för att inte upplevas som otryggt och för att avstånden mellan områdena ska inte upplevas som för långa.

Flemingsberg - centrala Huddinge (4)

Flemingsberg är en kommunedel som likt Vårby både har låg socioekonomi och är rumsligt avskild från omgivande kommundelar. Det finns därför ett behov av att koppla samman Flemingsberg med sin omgivning både rumsligt och socialt. Inte minst saknas ett välintegrerat gång- och gatunät som på ett orienterbart och lättillgängligt sätt kopplar ihop Flemingsberg med centrala Huddinge. Risken är tyvärr stor att sambanden försvåras av den planerade Tvärförbindelse Södertörn som kommer att dras i marknivå just där Flemingsberg gränsar mot Glömsta, Fullerssta och Södalen. Det är därför av stor vikt att detta rumsliga samband beaktas och att barriäreffekter undviks i anslutning till utbyggnaden av tvärförbindelsen. En koppling som har potential att stärkas är från Grantorp via Rosenhill mot Huddinge centrum. I anslutning till utvecklingen av den nya stadskärnan i Flemingsbergsdalen öster om spåren finns också potential att stärka kopplingen mot Storängen som på sikt kan utgöra ett lokalt centrum.

Skogås - Länna (8)

Kopplingarna mellan Länna och centrala Skogås är idag otydliga och med låg standard. I Länna är tillgången till urbana resurser låg och närheten till utbudet i centrala Skogås bör kunna tillgängliggöras bättre. Därför finns det behov av stärkta rumsliga samband mellan kommundelarna. Möjligheterna att utveckla och förlänga gatunätet i Länna så att det leder till Skogås centrum bör utredas.

BETYDELSEFULLA MELLANKOMMUNALA SAMBAND

→ Betydelsefullt mellankommunalt samband

Vid några kopplingar mot andra kommuner finns brister i orienterbarhet, genhet och standard som ligger utanför Huddinges kommun. Här finns behov av att samarbeta med andra kommuner för att de rumsliga sambanden ska stärkas och viktiga stråk ska upplevas som kontinuerliga och sammanhängande mellan kommunerna. De utpekade sambanden mot Vårberg, Skärholmen, Bredäng, Fruängen, Hagsåtra och Farsta centrum är även utpekade i Stockholms stads översiktsplan som strategiska samband som ska utvecklas. De utpekade sambandet mot Fittja och Vega är markerade i Botkyrka kommuns respektive Haninge kommuns översiktsplaner.

SUMMERING AV DE MEST BETYDELSEFULLA ÅTGÄRDERNA

LOKALA CENTRUM OCH RUMSLIGA SAMBAND I NORDVÄSTRA HUDDINGE

- Utveckla ett lokalt centrum i anslutning till Spårvägs syds stationsläge i Kungens kurva.
- Omvandla Ekgårdsvägen till en boulevard med bebyggelse och vistelsevärden som länkar samman Kungens kurvas lokala centrum med Gama Södertäljevägen.
- Utred möjligheterna att däcka över Södertäljevägen för att skapa en direkt och orienterbar koppling mellan Kungens kurva och Skärholmen centrum.
- Utveckla ett lokalt centrum i Masmö med ett stärkt utbud av samhällsservice och mötesplatser i anslutning till Spårvägs syds och tunnelbanans stationsläge i Masmö.
- Stärk kopplingen mellan de lokala centrumen i Vårby gård och Masmö med en gata över Duvberget, under Södertäljevägen och öster om den befintliga bebyggelsen i Masmö.
- Utveckla ett lokalt centrum i anslutning till Glömstavägen, Gustav Adolfsvägen och Spårvägs syds stationsläge i Loviseberg/Glömstadalen med ett utbud av samhällsservice och mötesplatser som kan tillgodose behovet i både Glömsta och den nya stadsdelen.

- Utveckla gång- och gatunät i anslutning till bebyggelseutvecklingen för att stärka sambanden mellan de lokala centrumen i Masmö och Loviseberg.
- Undersök möjligheterna att stärka sambandet genom Kästa mellan det lokala centrumet i Loviseberg och Hälsovägen.
- Stärk kopplingarna mellan Flemingsberg och centrala Huddinge på båda sidor av spåren genom att utveckla ett kontinuerligt och gent gång- och gatunät.

NYA LÄNKAR I DET ÖVERGRIPANDE GÅNG- OCH CYKELNÄTET

Skapa nya gena och trygga länkar med kontinuerligt god standard i gång- och cykelnätet som kopplar samman Huddinges kommundelar och ansluter till den befintliga övergripande nätet:

- Skogås - Ågesta
- Vidjavägen - Haningevägen
- Flemingsberg - Gladö kvarn

FÖRSLAG PÅ VIDARE STUDIER

RUMSLIGA SAMBAND I PLANSCENARIER

Analys för att studera förutsättningarna för en sammanhängande kommun genomförs i ett eller flera planscenarier. Kommunens stora infrastrukturprojekt Spårväg syd och Tvärförbindelse Södertörn kartteras och modelleras, liksom pågående och planerad bebyggelseutveckling.

Syftet är att analysera hur Huddinges pågående planering påverkar de rumsliga sambanden mellan kommunens delar samt att utvärdera olika alternativa utvecklingsinriktningar

STADSKVALITETER I PLANSCENARIER

Attraktiviteten för bostäder och kontor analyseras i ett eller flera planscenarier. Analysen genomförs med hjälp av de modeller som tagits fram av Spacescape och Evidens om hur stadsbyggande och lägesfaktorer påverkar priserna på bostadsrätter, småhus och kontor i Stockholmsregionen (<http://www.spacescape.se/stadskvalitet-for-kontor-och-smahus-2/>). Med resultatet från studien kan man bland annat utvärdera attraktiviteten i framtida planer. Variablerna analyseras i GIS och inkluderar bland annat tillgång till spårstationer, tillgång till urbana verksamheter, kvartersform samt närhet till parker, grönområden och vatten.

HÅLLBART RESANDE I PLANSCENARIER

Resvanor och bilnehav analyseras i ett eller flera planscenarier. Analysen genomförs med hjälp av planindikatorer som tagits fram av Spacescape tillsammans med Evidens och M4 Traffic på uppdrag av Trafikkontoret i Stockholms stad (www.spacescape.se/enkla-planindikatorer-for-trafik-i-stockholmsregionen/). Planindikatorerna ger möjlighet att genom GIS-analys modellera bilnehav och antal resor med olika trafikslag i framtida planer och kan ses som ett komplement till mer komplexa modeller som Visum, Samper och LuTrans.

SOCIOTOPKARTERING OCH FRIYTEANALYS

En sociotopkartering genomförs för att utifrån både brukarvärdering och expertvärdering sammanställa kunskap om levnadsförhållanden och sociala värden i det offentliga rummet. Kunskapsinsamling om hur platser används och upplevs genomförs genom observationer, fokusgrupper och webdialog.

Tillgången till rekreativa och sociala kvaliteter och till olika typer av gröna mötesplatser utvärderas sedan utifrån kommunens kriterier och utifrån riktlinjer baserade på rådande forskning.

HÅLLBARHETSBEDÖMNING AV ÖVERSIKTSPLANEN

Revideringen av Huddinge kommuns översiktsplan innebär enligt miljöbalken krav på att en strategisk miljöbedömning ska genomföras. Hållbarhetsbedömningen sker utifrån nationella och globala mål kopplade till hållbar utveckling och tar hänsyn till såväl miljömässig som ekonomisk och social hållbarhet. Arbetet kan ske parallellt med revideringen av översiktsplanen och genomföras i nära samarbete med kommunens arbetsgrupp för att bidra till utformningen av alternativa utvecklingsinriktningar.

KÄLLFÖRTECKNING

KÄLLFÖRTECKNING

Granovetter, M. S. (1973). The strength of weak ties. American journal of sociology.

Hanson, J., & Hillier, B. (1987). The architecture of community: Some new proposals on the social consequences of architectural and planning decisions. Architecture et Comportement/Architecture and Behaviour.

Huddinge kommun (2014). Översiktsplan 2030

Huddinge kommun (2017). Miljöprogram 2017-2021

Huddinge kommun (2020). Kortuppföljning 2020 av Huddinge översiktsplan 2030

Jacobs, J. (1961). The death and life of great American cities.

Jernhusen (2019). Levande stadsmiljöer: En studie av trettio citymiljöer i Stockholm, Göteborg och Malmö samt analysverktyget Stadslivsindex.

Legeby, A. (2013). Patterns of co-presence: Spatial configuration and social segregation

Legeby, A, Berghauser Pont, M & Marcus, L (2015). Delad stad 2: Stadsbyggande och segregation. Metoder: Sociala stadsbyggnadsanalyser.

Legeby, A, Koch, D & Marcus, L (2015). Jämlika livsvillkor och stadsbyggande – inspel till pågående översiktsplanearbete: Underlagsrapport.

Naturvårdsverket (2020). <https://www.sverigesmiljomal.se/miljomalen/god-bebyggd-miljo/tillgang-till-service-och-gronska/>

Oldenburg, R. (1999). The great good place: Cafes, coffee shops, bookstores, bars, hair salons, and other hangouts at the heart of a community.

Putnam, RD. (2000). Bowling alone: the collapse and revival of American community

TRF (2018). Regional utvecklingsplan för Stockholmsregionen. RUF5 2050: Europas mest attraktiva storstadsregion.

SPACESCAPE

Spacescape AB / Östgötagatan 100 / Box 4700 / SE-116 92 Stockholm / Sweden
Tel +46 8 452 97 67 / www.spacescape.se / info@spacescape.se