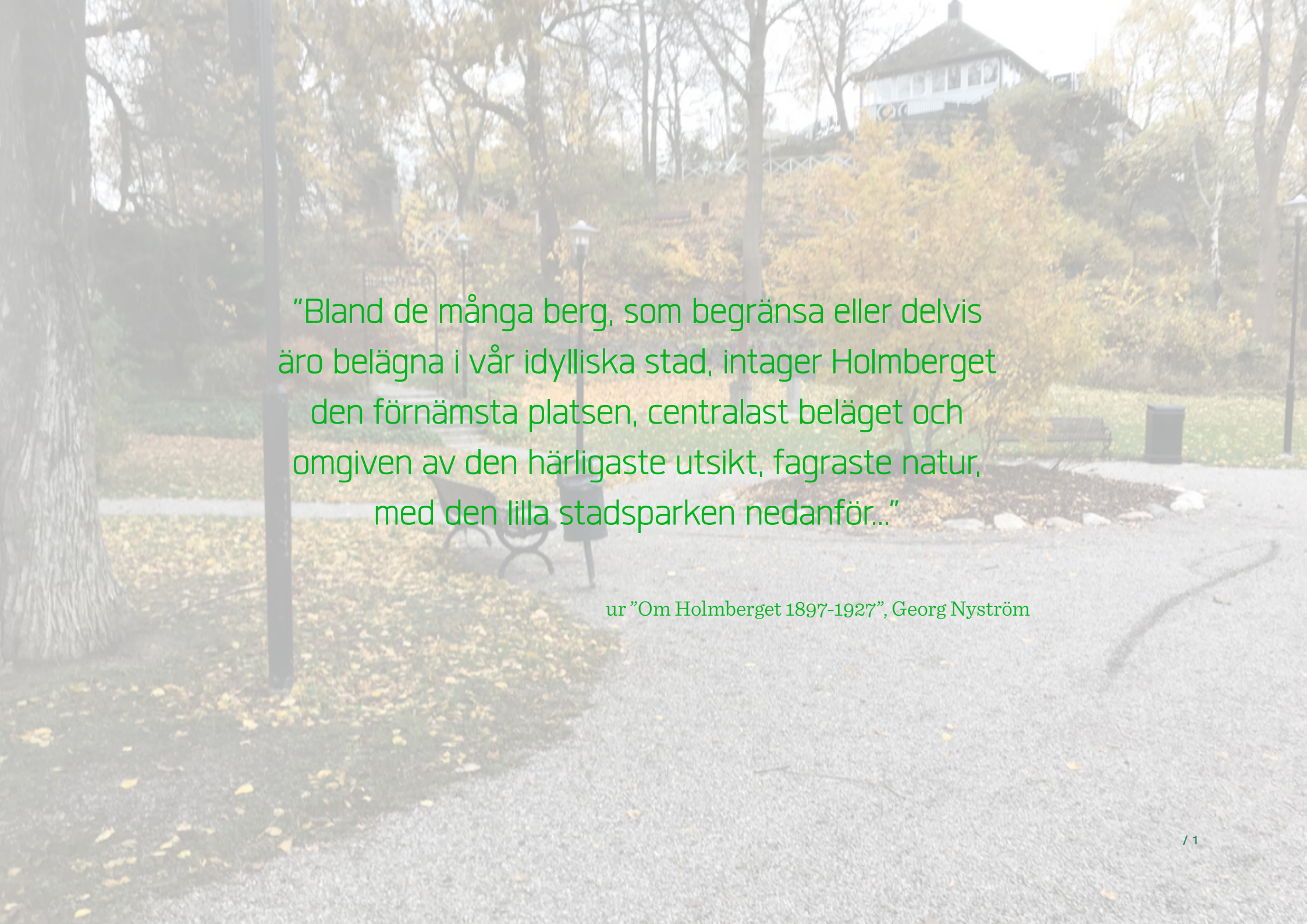




# HOLMBERGSPARKEN UTVECKLINGS-PM





“Bland de många berg, som begränsa eller delvis  
äro belägna i vår idylliska stad, intager Holmberget  
den förnämsta platsen, centralast beläget och  
omgiven av den härligaste utsikt, fagraste natur,  
med den lilla stadsparken nedanfö...”

ur ”Om Holmberget 1897-1927”, Georg Nyström

# INNEHÅLL

---

Fördjupande studier Holmbergsparken.....	3	Bebyggelse Förslag C.....	21	<b>KONSEKVENSANALYSER</b>	<b>84</b>
Process.....	4	Elevationer.....	22	Överblickbarhet.....	85
<b>INVENTERING OCH ANALYS</b>	<b>5</b>	Referenser fasader.....	26	Trygghetsanalys.....	86
Holmbergsparkens historia.....	6	Gränssnitt mellan park och bebyggelse.....	27	Gränssnitt.....	87
Stråk.....	7	Kvartersform, gård och gränssnitt mot parken.....	28	Bebyggelse och kulturmiljö.....	88
Överblickbarhet.....	8	Hus 1.....	29	Parkyta som bebyggs.....	90
Trygghet och entréer.....	9	Hus 2.....	31	<b>FORTSATT PROCESS</b>	<b>91</b>
Gränssnitt.....	10	Hus 3.....	32	Etappindelning.....	92
Ädellövskog spridningskorridor.....	11	Hus 4.....	36	Fortsatt arbete.....	93
<b>VISION, MÅL OCH STRATEGIER</b>	<b>12</b>	Sammanställning BTA.....	38	<b>BILAGOR</b>	<b>94</b>
Mål.....	13	Volymstudier, förslag C.....	39	<b>MEDVERKANDE</b>	
Strategi.....	14	Fotomontage.....	41	Malin Dahlhielm, ansvarig (Spacescape)	
<b>FÖRSLAG</b>	<b>15</b>	<b>PARKUTFORMNING</b>	<b>46</b>	Moa Rydell (Spacescape)	
illustrationsplan.....	16	Grönskande skrud med tinnar & torn.....	47	Louise Karlsson (Spacescape)	
Program.....	17	Floras trädgård och terrasser i ny tappning.....	49	Sara Pinto (Spacescape)	
<b>BEBYGGELSE</b>	<b>18</b>	Destination för både friluftsliv och fest.....	64	Louise Didriksson (White)	
Bygga i stadspark?.....	19	Tillgänglighet.....	78	Phoebe Xi Hu (White)	
Bebyggelse Förslag B.....	20	Skulpturparken.....	80		
		Paviljonger.....	81		
		Ekologisk korridor.....	82		



# FÖRDJUPANDE STUDIER HOLMBERGSPARKEN

---

## BAKGRUND

Eskilstuna kommun vill ligga steget före i att pröva och synliggöra mark för stadsutveckling. Vi kallar dessa Utvecklings-PM. Utvecklings-PM är en arbetsmetod för tidiga arkitektur- och stadsbyggnadsstudier inom Eskilstuna kommun. Dessa tas fram inom ett begränsat område för att i strategiskt syfte översiktligt pröva och enkelt visualisera en plats för bebyggelse och offentliga rum såsom gator och parkmiljöer.

Holmbergsparken, med anor från slutet av 1800-talet, är Torshällas stadspark och ligger vid vattnet i hjärtat av staden, nära centrum och historiska kulturmiljöer. Här finns idag en skulpturpark, utomhusscen och ett uppskattat promenadstråk längs ån. Parkens höjder bjuder på vackra utblickar över Torshälla. Dock skapar topografin en begränsad tillgänglighet till delar av parken vilket gör att dessa delar upplevs som avskilda och delvis otrygga.

I "Utvecklingsplan Torshälla 2030" är Holmbergsparken en av de prioriterade platserna för Torshällas utveckling till en än mer attraktiv och levande stad. Målet är att utveckla Holmbergsparken till en mer levande och aktiv plats, tillgänglig för fler där besökare ska kunna leka, umgås, uppleva offentlig konst och ta del av evenemang.

Spacescape tillsammans med White, fick under hösten 2019 i uppdrag att ta fram ett utvecklings-pm för Holmbergsparken för att undersöka hur parken kun-

de utvecklas och där också möjligheten att bebygga delar av parken prövades.

Spacescape och White har nu ombetts ta fram en fördjupad studie av tidigare framtagna skisser (Holmbergsparken, Torshälla. Alternativutredning för aktivering 20200128).

## SYFTE

Syftet med fördjupningsstudien för Holmbergsparken är att utveckla skisser på tidigare föreslagna koncept för både parkinnehåll, parkutformning och bebyggelse. Holmbergsparken ska utvecklas till en park för alla och för hela året, som är trygg och utgör en unik plats som lockar människor från både Torshälla och Eskilstuna kommun.

I uppdraget ingår att analysera Holmbergsparkens kvaliteter, utmaningar och potential och föreslå en utformning, innehåll och struktur som stödjer parkens attraktivitet och utvecklar parken till en mer aktiv och trygg plats i Torshälla. Holmbergsparkens historiska utformning ska beaktas och förslagen för både bebyggelse och parkens innehåll ska ha en relation till Torshällas kulturmiljö.

## VIKTIGA FRÅGOR ATT BESLYSA I ARBETET

- *Generell fördjupning gällande byggnadsvolymer och placering av bostäder för anpassning till landskapet med hänsyn till stadskärnans entré vid Eskilstunavägen, fast. Gillet, Gröna Huset, Ebelingmuseet och korsningen vid Brogatan.*
- *Möjlig etappindelning.*
- Övre parkmiljön: hur bebyggelse och park kan utvecklas som en helhet.
- Offentligt och privat
- Finansiering
- Den nya bebyggelsestrukturen relation till Torshällas kulturmiljö
- Holmbergsparkens funktion som spridningskorridor



# PROCESS

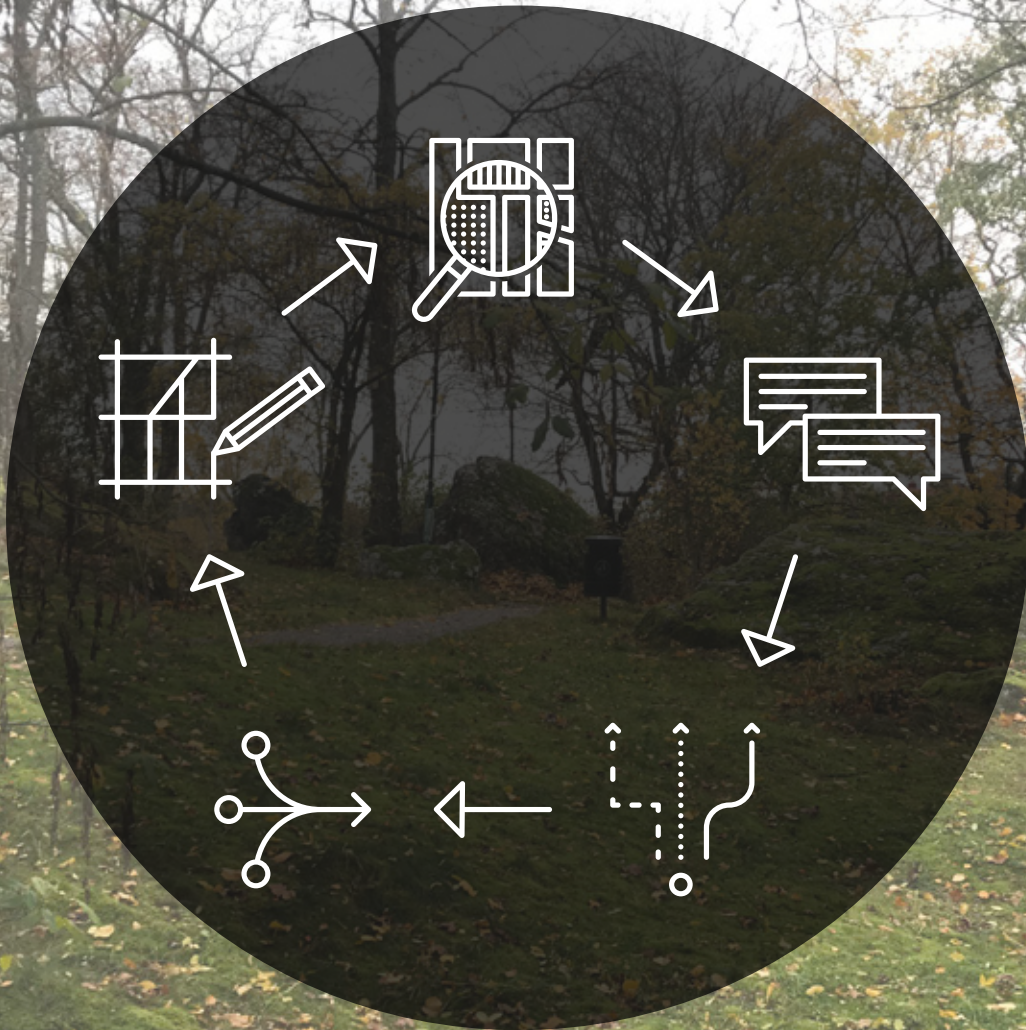
---

INVENTERING OCH STADSRUMSANALYS

STRATEGIER

FÖRDJUPADE FÖRSLAG

KONSEKVENSPANALYSER







# INVENTERING OCH ANALYS



# HOLMBERGSPARKENS HISTORIA

Parkanläggningen på Holmberget har sina rötter i 1860-talet då träd planterades på den kala bergsknallen. 1897 anlades en stadspark på Holmberget i tidens nationalromantiska anda. Anläggningen växte fram successivt, med bland annat Florapaviljongen samt ett rikt gångsystem och trappanläggningar, en dammanläggning med näckrosor och flera vattenfall mellan toppen och årummet och frodiga planteringar infogade bland de mjuka berghällarna.

Parken orienterades noggrant utifrån dess bästa utsiktsplatser, med vyer ut över både parken mot udden i söder, över ån mot det gamla Torshälla och med vidsträckta vyer mot norr. Utöver ovan, smyckades parken med statyer och byster av framstående personer – och av kanoner för salut och en hög flaggstång för svenska fanan.

Florakiosken förföll under 1900-talet och revs till sist 1958. Den ersattes av restaurang Två Byttor som efter en brand byggdes om till Tre Byttor 1970. Under senare år har parken och strandpromenaden förskönats med skulpturer av bland annat konstnärerna Bo Englund och Allan Ebeling.

Källa: Kulturmiljöanalys, Kv Gillet 1, Torshälla, Eskilstuna kommun (2016).



Karta över Holmberget, uppräffad 1912 av Georg Nyström.



# STRÅK

Tydliga och attraktiva stråk genom parker är viktiga för att skapa en god tillgänglighet och en naturlig aktivitet i parken.




- Åstråket längs med Holmbergsparkens västra sida utgör en väl använd, grön vardagspassage

- Den kuperade terrängen gör att endast stråket längs med ån används som "vardagspassage" genom parken

- Stråken längs med gatorna Brogatan och Eskilstunavägen samt norr om dpl Gillet har potential att upplevas som "parkstråk" om kontakten mellan gatan och parken stärks – man går på gatan med får ta del av parkens grönska och dess aktiviteter



Åstråket är en populär grön passage

-  Fasader med utåtriktad verksamhet
-  Holmbergsparkens huvudsakliga stråk
-  Entré till Holmbergsparken



# ÖVERBLICKBARHET

En god överblickbarhet skapar en förståelse för hur en plats fungerar och vad den har att erbjuda. Överblickbarheten bidrar också till känslan av trygghet och ger en inbjudande och öppen karaktär.

- Holmbergsparken har en begränsad exponering mot omgivande gator.

- Parken har flera entréer i parkens norra del. Dock blockeras delvis kontakten mellan gatan och parken av buskar och vegetation.

- Bergsskärningar och buskar längs med Eskilstunavägen gör kontakten med parken nästintill obefintlig från gatan.

- Entréerna i söder följer huvudstråket längs med ån genom Holmbergsparken. Mellan bergsbranten och vattnet skapas ett relativt trångt rum med begränsad kontakt till resten av parken.



Från Brogatan skymms delvis sikten in i parken av buskar och träd

 Överblickbart rum från fler entréer



Överblickbart rum från färre entréer



Entré till Holmbergsparken

# TRYGGHET OCH ENTRÉER

God överblickbarhet, bra belysning liksom bebyggelse bidrar till en ökad upplevelse av trygghet. Bebyggelsens entréer och fasader bidrar till att skapa aktivitet och så kallad informell övervakning.

- Parkentrén mot Eskilstunavägen ligger delvis skymd av vegetation och angörs av en trappa vilket kan bidra till en upplevd otrygghet.
- Norra parkentrén angränsas av Brogatan viken kantas av både bostäder och olika verksamheter i bottenvåningen vilket bidrar till liv och rörelse.
- Parkens västra stråk är väl upplyst men kan upplevas otryggt på grund av att det utgörs av en relativt trång passage, utan alternativa vägar och utan kontakt med bebyggelse.
- I parken finns belysning, men dess avskilda läge utan direkt kontakt med aktiva stråk eller byggnaders fasader och entréer (samt ett idag stängt Tre byttor) bidrar till att skapa en otrygg miljö.



Parkentrén från Eskilstunavägen kan upplevas som otrygg kvällstid

- △ Bostadsentré
- ▲ Lokalentré
- Aktiv fasad
- Gatubelysning
- ▲ Parkentré
- Kontakt bostäder



# GRÄNSSNITT

Aktiva gränssnitt i form av fasader med öppna bottenvåningar, bidrar till att skapa aktivitet längs med ett stråk eller vid en plats. Tydliga gränssnitt mellan offentlig och privat mark ger en trygghet i var en som besökare har rätt att gå och vistas, vilket minimerar risken för missförstånd och potentiella konflikter.

- I norra delen av parken, längs med Brogatan, finns aktiva och utåtriktade fasader mot Holmbergsparkens entréer.

- Holmbergsparkens södra entré angränsas delvis av diffusa gränssnitt och saknar aktiva och utåtriktade fasader.

- Holmbergsparkens östra entré kantas av staket, buskage och topografi och saknar aktiva fasader.

- I parken finns Tre byttor som, när den var i drift, skapade aktivitet. Förövrigt saknas aktiva fasader i parken.

- Privat mark som angränsar till Holmbergsparken har till stor del en tydlig avgränsning i form av tex staket men där bebyggelsen vänder sina baksidor mot parken.

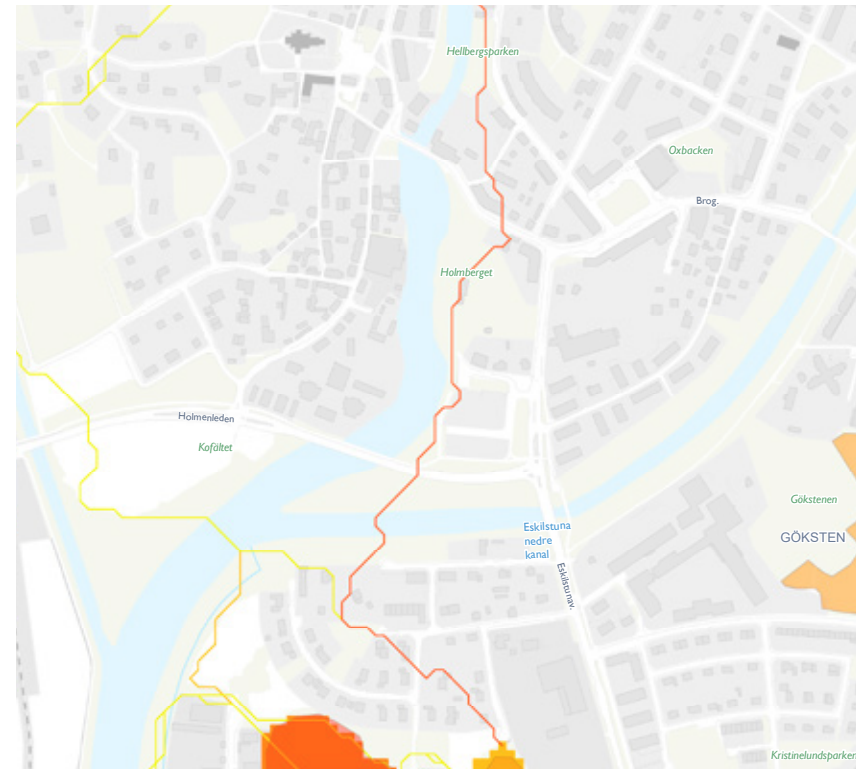
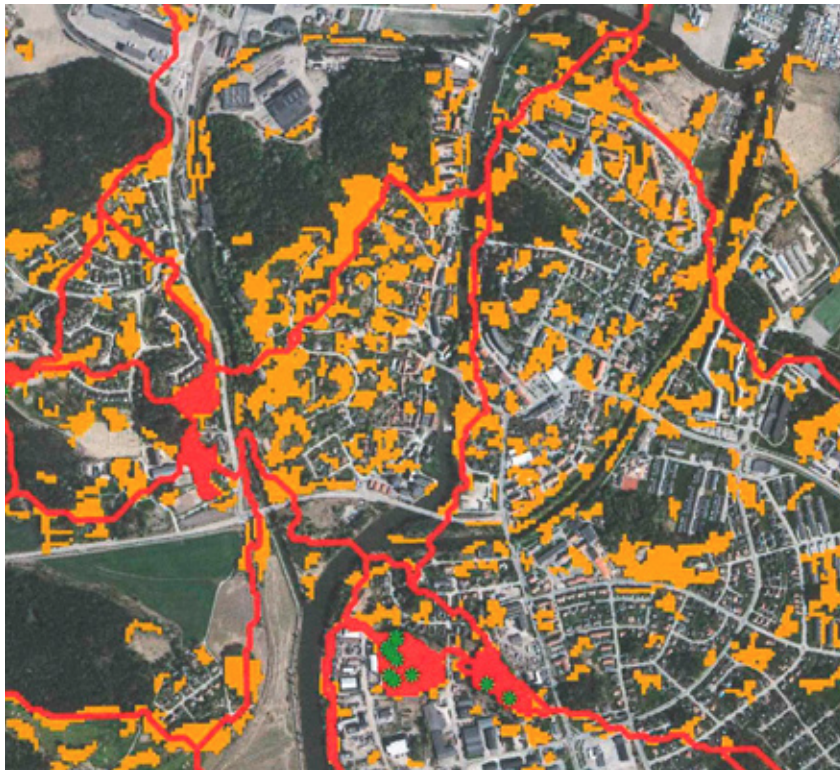


Parkstråket angränsar till kvartersbebyggelsens gårdsmiljöer

-  Tydligt & aktivt
-  Tydligt & inaktivt
-  Diffust
-  Privat mark

# ÄDELLÖVSKOG SPRIDNINGSKORRIDOR

Ädellövskog är en mycket artrik miljö och innehåller 56% av Sveriges skogslevande rödlistade arter. Områden så som Holmbergsparken är en viktig del av spridningskorridorer mellan värdekärnor. Enstaka ädellövsträd kan ha stor betydelse för den biologiska mångfalden.







VISION, MÅL OCH  
STRATEGIER



# MÅL

---

Holmbergsparken återfår sin stolta roll som Torshällas kulturbärande stadspark och är en attraktiv och trygg park – en destination för Torshällaborna i vardagen och ett utflyktsmål för alla åldrar.

- Parken blir en **tillgänglig, levande och trygg plats** i staden, en mötesplats som bjuder in till avkoppling, lek och upplevelser för alla åldrar under stora delar av året. Här finns vackra parkrum att gå igenom eller stanna upp i, platser för evenemang och umgänge och vistelseytor längs med vattnet för ökad kontakt med vattenspegeln.

- Parken **utvecklas i ett sammanhang och är tydligt kopplad till staden** och dess omgivning, både visuellt och fysiskt. Trygga och tillgängliga entréer och stråk gör att parken blir en naturlig del av staden och bidrar till stadens attraktivitet och folkliv.

- **Fungerande strukturer och funktioner** i parken stärker varandra.

- Parken har en **viktig roll för ekosystemtjänster** och fungerar som en viktig länk i spridningskorridorer mellan värdekärnor.

- Parken har en **stark identitet och tydlig karaktär** där kulturen får ta stor plats, där besökare både kan ta del av och vara medskapare av kultur. Platsen och dess verksamheter bidrar till att stärka Kulturstaden Torshälla, Kulturella kreativa näringar stärks.

- Parken har fått **ökad dragningskraft och blivit ett besöksmål**, en reseanledning. Hit söker sig människor från staden, kommunen och regionen. Platsen bidrar till att utveckla besöksnäringen.

- Publik verksamhet som driv i den befintliga restaurangbyggnaden Tre byttor ska ha potential att vara kommersiellt bärande. Verksamheten kan ske i kluster eller enskilt.



# STRATEGI

---

1. Utveckla utbytet mellan staden och Holmbergsparken genom att stärka den rumsliga relationen mellan parken och omgivande stadsrum samt aktivera parken och dess olika platser med fler fasader

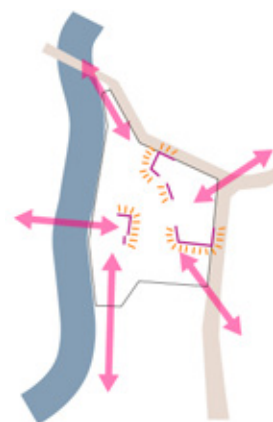
2. Förbättra parkens tillgänglighet med tydligare, tryggare och attraktivare entréer och stigsystem som ökar möjligheten för vardagsrörelser genom Holmbergsparken

3. Utveckla Holmbergsparken som destination där utformningen och innehållet funkar för både vardag och fest

4. Förädla det befintliga – Entréparken! Toppen! Konsten! Tre byttor!

5. Skapa småstadsevolution där Torshällas och Holmbergsparkens historiska identitet utgör en bärande del även av parkens framtida karaktär

6. Bevara, stärka och utveckla Holmbergsparkens roll som ekologisk korridor



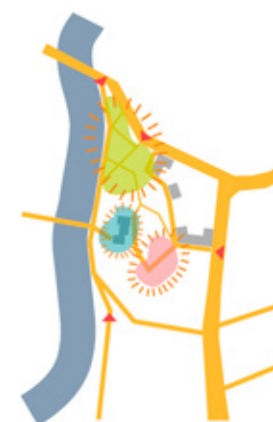
1. Utveckla utbytet



2. Förbättra tillgänglighet



3. Bli en destination



4. Förädla befintligt



5. Skapa småstadsevolution



6. Bevara, stärka, utveckla eko





FÖRSLAG



# ILLUSTRATIONSPLAN

Entréerna öppnas upp och tydliggörs och Brogatan får en ny utformning som prioriterar fotgängare, vilket ökar möjligheten för utbyte mellan det omgivande stadslivet och aktiviteterna inne i Holmbergsparken. Parkmiljön blir en naturlig del av gaturummen och får därmed en tydligare närvaro i staden som helhet.

Ny bebyggelse tillsammans med den befintliga bebyggelsen ramar in parken. Entréer, stråk, trappor och platser får fasader som aktiverar, ger närvaro och trygghet på väg mot Holmbergsparkens topp. Förbättrad tillgänglighet och trygghet längs parkstråken ökar potentialen att parken används både för vardagsrörelser liksom för rekreation.

Parkens nuvarande innehåll och utformning kompletteras och förädlas där formspråk och aktiviteter tar avstamp i parkens historiska berättelse och kontext. Fler aktiviteter för barn, rikare planteringar, öppna ytor för flexibla aktiviteter och mindre evenemang, olika typer av sittplatser, sociala mötesplatser, konstpromenader liksom naturpedagogiska inslag skapar en destination för olika åldrar och intressen.

Rollen som ekologisk korridor stärks genom att komplettera och stärka befintlig grön struktur med fler träd och planteringar.



- ◀ Parkentré
- ◀ Bostadsentré befintlig
- ◀ Bostadsentré ny
- ◀ Lokalentré
- ◀ Garageinfart
- Skulptur
- Paviljong
- ⋯ Befintligt staket
- ⋯ Nytt staket
- - - Befintlig fastighetsgräns
- - - Ny fastighetsgräns



# PROGRAM

**Entréplatsen** öppnas upp och stärks med aktivitets- och vistelseyta för att skapa en mångfald av parkliv

**Brogatan** blir en del av Holmbergsparkens rum och bidrar till ett ökat utbyte mellan parken och staden

**Floras blomstrande terrasser** med utsikt över parklandskapet, ån liksom park- och stadsliv blir en naturlig mötesplats i Holmbergsparken

**Hörnhuset** (hus 1) vid Brogatan med café- och restaurangverksamhet i bottenvåningen ramar in parkentrén och bidrar till liv och aktivitet till parken

**Soldäcken** vid ån blir en plats för rekreation och vattenlek

**Floras trädgård** är en trädgård där befintlig parkutformning kompletteras med planteringar för fjärliar och bin

**Skulpturparken** stärks med fler verk och vävs samman med parkstråken, platserna och grönskan

**Parkhuset** skapar en trygg fasad åt parkstråket på vägen upp mot toppen

**Sparbankseken** har en skyddad plats mellan husen

**Holmbergstrappen/Torshällas gränd** skapar tillsammans med bebyggelsen en tydlig och trygg entré från Eskilstunavägen

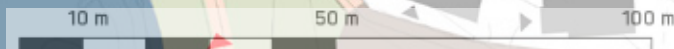
**Kulturdestinationen Tre byttor** utgör en uthyrningsbar lokal för fest, utställningar, föreningsverksamhet, escaperooms och mindre evenemang

**Festplatsen och kanonklippan** med både permanent och flexibel möblering ger plats för både för den lilla och stora festen

**Utkikstornet** stärker parken som destination och tillför nya kvaliteter i den befintliga kulturmiljön

**Uteklassrum** för naturpedagogik liksom för berättelser om Torshällas kultur och historia

**Södra entréplatsen** med möjlighet till soltrappa och utmanande klättringsstigar upp till toppen (alt placering av utkikstornet)







BEBYGGELSE



# BYGGA I STADSPARK?



Förslag B\*



Förslag C\*

\*Benämningarna av förslagen är samma som i utredningen "Holmbergsparken Torshälla, alternativutredning för aktivering, 20200128"

Att bebygga delar av Torshällas stadspark kan ses som ett kontroversiellt grepp för att utveckla Holmbergsparkens attraktivitet. Tidigare slutsatser kring att vissa delar av parken används i mycket begränsad grad och upplevs som otrygga gör att Holmbergsparken behöver en omvandling för att vända denna trend. Bebyggelse kan vara ett av flera grepp som tillsammans skapar en ökad aktivitet, attraktivitet och trygghet i Holmbergsparken. Historiska kartor visar att det tidigare funnits bebyggelse i de lägen där förslagen redovisar bebyggelse.

Om delar av parken bebyggs är placeringen, gränssnittet mellan den privata fastighetsmarken och den offentliga parkmarken liksom utformningen av bebyggelsen av stor vikt. Varje byggnad ska skapa ett mervärde åt både parken liksom åt omgivande gator.

Det bör tas hänsyn till riksintresse för kulturmiljö vid ny bebyggelse. En prövning av bebyggelsen bör ske i nästa steg av en eventuell fortsatt process. Relationen till Torshällas befintliga kulturmiljö, kvartersstruktur, skala, material och arkitektur liksom till parkens historia bör särskilt beaktas.

En förtätning med bostäder och verksamhetslokaler i centrala Torshälla bidrar även till ett ökat lokalt marknadsunderlag. Fler verksamhetslokaler stärker utbudet och det lokala näringslivet i Torshälla och bidrar till potentiellt fler arbetsplatser i centrum.

I Utvecklings-PM för Holmbergsparken (200128) studerades möjligheten att bebygga delar av parken för att förstå vilka effekter det skulle ha på parken. I denna del av den fördjupade studien för Holmbergsparken har bebyggelsen, dess utformning och innehåll samt idéer kring fasadutformningar tagits fram.

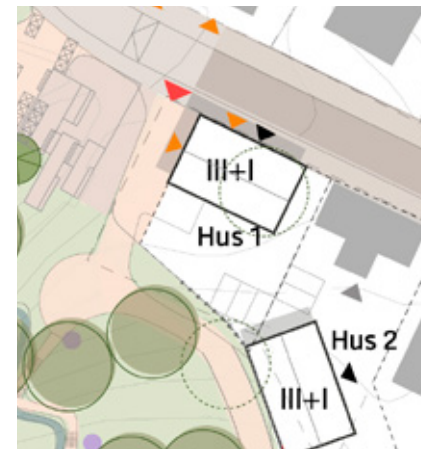
Bebyggelsestrukturerna redovisas i två alternativa utbyggnadsalternativ där förslag B kan sägas utgöra ett huvudförslag för bebyggelse och där förslag C består av ytterligare en byggnadskropp som kan ses som ett möjligt komplement till strukturen i förslag B.



# BEBYGGELSE FÖRSLAG B

Bebyggelsen mot parken skapar en tydlig fasad och framsida längs med parkstråket. Omgivande gator kompletteras med fler fasader och verksamhetslokaler vilket bidrar till att aktivera gatumiljön. Bostäder liksom verksamheter tillför en ökad närvaro vilket bidrar till en tryggare upplevelse i parken och längs med gatorna.

Bebyggelsen är småskalig och möjliggör för både genomblickar, sol och luft att ta sig emellan byggnaderna. Ett släpp mellan fastigheterna skapar ett eget, skyddat rum åt Sparbankseken som fortfarande är en del av den offentliga parkmiljön.



Alternativ utformning av hus 1 där byggnaden är i form av en lamell samt där befintlig sträckning av parkstråket bibehålls i enlighet med befintlig plan (Stadsplan 1945).

- ◀ Parkentré
- ◀ Bostadsentré befintlig
- ◀ Bostadsentré ny
- ◀ Lokalentré
- ◀ Garageinfart
- Skulptur
- Paviljong
- ⋯ Befintligt staket
- ⋯ Nytt staket
- - - Befintlig fastighetsgräns
- - - Ny fastighetsgräns



# BEBYGGELSE FÖRSLAG C

I förslag C tillkommer en kompletterande byggnadskropp längs med Eskiltunavägen. I detta förslag ramas entrétrappan in och bildar en gränd upp mot parkens höjd – ”Torshällas gränd”.



- ◄ Parkentré
- ◄ Bostadsentré befintlig
- ◄ Bostadsentré ny
- ◄ Lokalenré
- ◄ Garageinfart
- Skulptur
- Paviljong
- ⋯ Befintligt staket
- ⋯ Nytt staket
- - - Befintlig fastighetsgräns
- - - Ny fastighetsgräns



# ELEVATIONER

---

## ELEVATION A:A BROGATAN

Den föreslagna bebyggelsen har en skala som samspelar med den befintliga bebyggelsen längs med Brogatan och Eskilstunavägen.

Hörnhuset mot parkens nordvästra entré liksom byggnaden vid Eskilstunavägen har öppna fasader med verksamhetslokaler i bottenvåningen vilket bidrar till att skapa aktivitet längs med gatorna och parken.

Genom att dela in byggnadsfasaderna med en tydlig sockelvåning och en tydlig takfot (där takvåningen innehåller bostäder) bryts skalan på byggnaden ner.

Bebyggelsen vid parkentrén mot Eskilstunavägen är uppdelad i flera mindre volymer som följer landskapet och klättrar upp på Holmbergets höjd.



*Elevationerna är baserade på 3D-modell från kommunen.*





## ELEVATION B:B ESKILTUNAVÄGEN, FÖRSLAG B

Den föreslagna bebyggelsen mot Eskilstunavägen är en våning högre i relation till det rosa hörnhuset och har delvis samma (delvis lägre) skala som kv Gillet. Byggnaden är uppdelad i flera mindre volymer vilket bryter upp skalan och skapar en småskalighet som relaterar till Torshällas kulturmiljö.

Bebyggelsen skapar fasad åt Holmbergsparkens entré mot Eskilstunavägen, där upplysta verksamhetslokaler i bottenvåning samt bostäder och entréer bidrar till att skapa en tydligare och tryggare entré.



*Elevationerna är baserade  
på 3D-modell från kommunen.*





## ELEVATION B:B ESKILTUNAVÄGEN, FÖRSLAG C

I förslag C tillkommer en kompletterande byggnads-  
kropp längs med Eskiltunavägen. I detta förslag ra-  
mas entrétrappan in och bildar en gränd upp mot par-  
kens höjd – ”Torshällas gränd”.



*Elevationerna är baserade  
på 3D-modell från kommunen.*



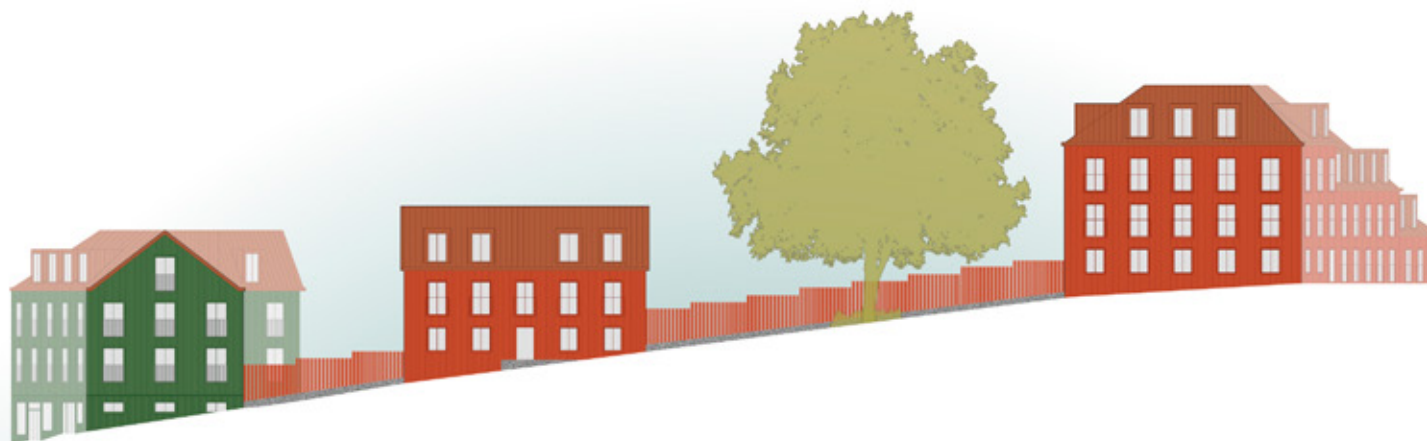


## ELEVATION C:C, PARKSTRÅKET

Bebyggelsen mot parken skapar en tydlig fasad och framsida längs med parkstråket. Bostäderna tillför en närvaro vilket bidrar till en tryggare upplevelse i parken.

Bebyggelsen är småskalig och möjliggör för både genomblickar, sol och luft att ta sig emellan byggnaderna. Ett högre staket/plank tydliggör gränsen mellan offentlig parkmark och fastighetsmark.

Bebyggelsen ramar in den befintliga sparbankseken och kring trädet skapas ett kringbyggt, lite mer skyddat rum i parken.

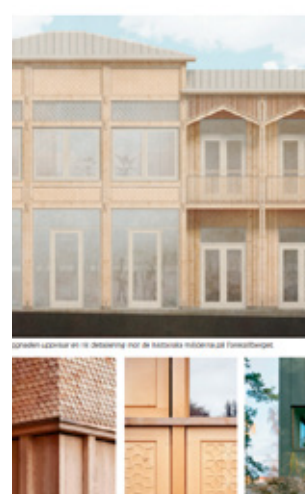


*Elevationerna är baserade på 3D-modell från kommunen.*





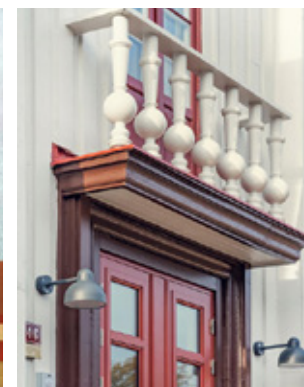
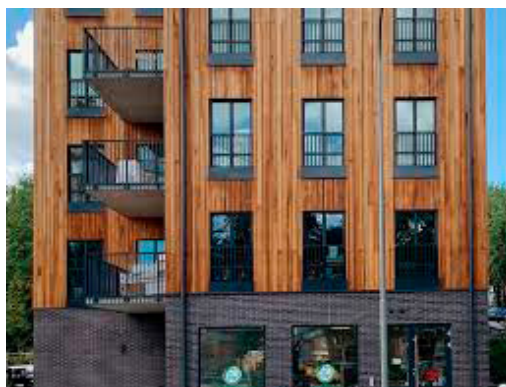
# REFERENSER FASADER



Bebyggelsen föreslås uppföras med träfasader med väl avvägda detaljer, ornament och dylikt med inspiration från Torshällas kulturmiljö och Holmbergsparkens historia.

Sockelvåningar mot omgivande gator föreslås ha ett utförande och en utformning som ger ett publikt uttryck, så som till exempel puts, sten eller en avvikande träpanel.

Bebyggelseskalan föreslås vara lägre (3-4 våningar) där takfot och sockelvåning markeras för att bryta upp fasaden. En sammanhållen och enkel gestaltning gör att bebyggelsen smälter in i sitt sammanhang. Som komplement till den enklare gestaltningen föreslås kreativa, väl avvägda och intressanta detaljer bidra till byggnadernas identitet, karaktär och uttryck.





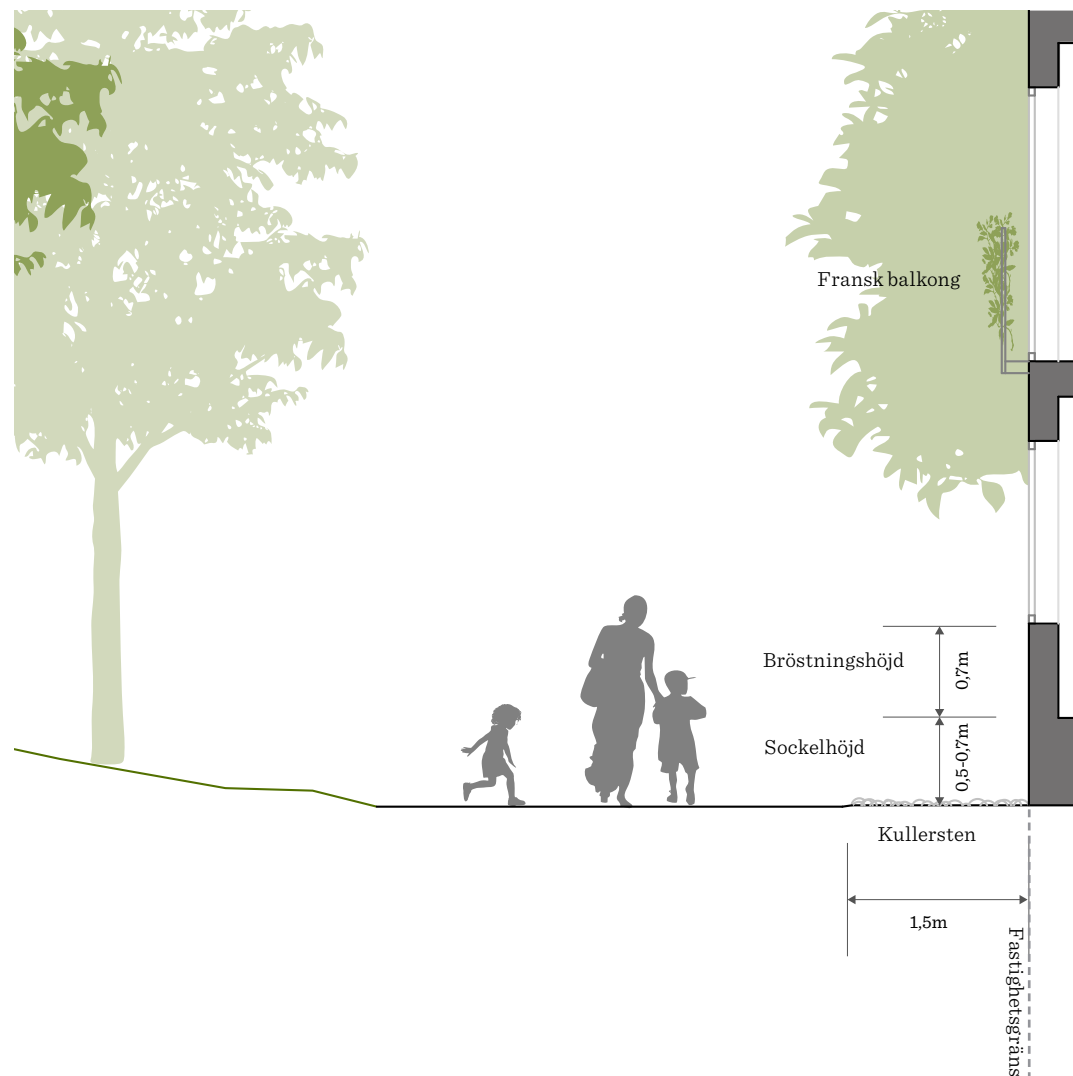
# GRÄNSSNITT MELLAN PARK OCH BEBYGGELSE

Gränssnittets utformning mellan park och bebyggelse är viktigt för hur offentlig parken upplevs. Ett delvis upphöjt bjälklag tillsammans med en bröstningshöjd på minst 0,7m minskar kontakten mellan parken och bostäderna. Utkragande balkonger bör ej vara tillåtna mot parken. Franska balkonger som ligger i fasadliv ger ljus och kvaliteter till bostäderna utan att inkräkta på parkrummet.

Fastighetsgränsen ligger i fasadliv. En förslagsvis kullerstenlagd zon mellan parkstråket och byggnadsliv skapar en distans mellan förbipasserande och bostäderna och ger även en mjukare övergång mellan byggnad och gata/stråk. Stenläggning mellan gata och fasad är ett grepp som återfinns i Torshälla.



Stenläggning längs husfasader samt bröstningshöjder i Torshälla





# KVARTERSFORM, GÅRD OCH GRÄNSSNITT MOT PARKEN

---

I Torshällas äldre stadsstruktur skapar flera olika byggnadskroppar tillsammans ett gemensamt kvarter. Fasader ligger i kvartersgräns mot gata och innanför finns mindre gårdsmiljöer.

Befintliga byggnader längs med Brogatan och Eskilstunavägen skapar tillsammans med den föreslagna bebyggelsen ett kringbyggt "helt" kvarter liknande de som finns i Torshällas kulturbygd idag. Historiska kartor gör också gällande att det tidigare även funnits bebyggelse vänd mot Holmbergsparkens stråk och skapat ett gemensamt kvarter med bebyggelsen mot gatan.

Kvarterets gårdsmiljö består av flera mindre rum. För att möjliggöra vistelsekvaliteter och nödvändiga funktioner på gårdarna kan ett alternativ vara att skapa en samfällighet mellan de olika fastigheterna.

Gränssnittets utformning och tydlighet mellan park och gårdsmiljön är viktigt för att förstå hur och av vem marken får användas.

Släppen mellan byggnaderna längs med parkstråket i Holmbergsparken gestaltas med högre trästaket på liknande sätt som kan ses längs gatorna i Torshälla, vilket ger mjuka men tydliga avgränsningar mellan den offentliga parken och den privata kvartersmarken.



Kvartersstruktur i Torshälla



Tydligt gränssnitt mellan privat och offentligt i form av staket i Torshälla.



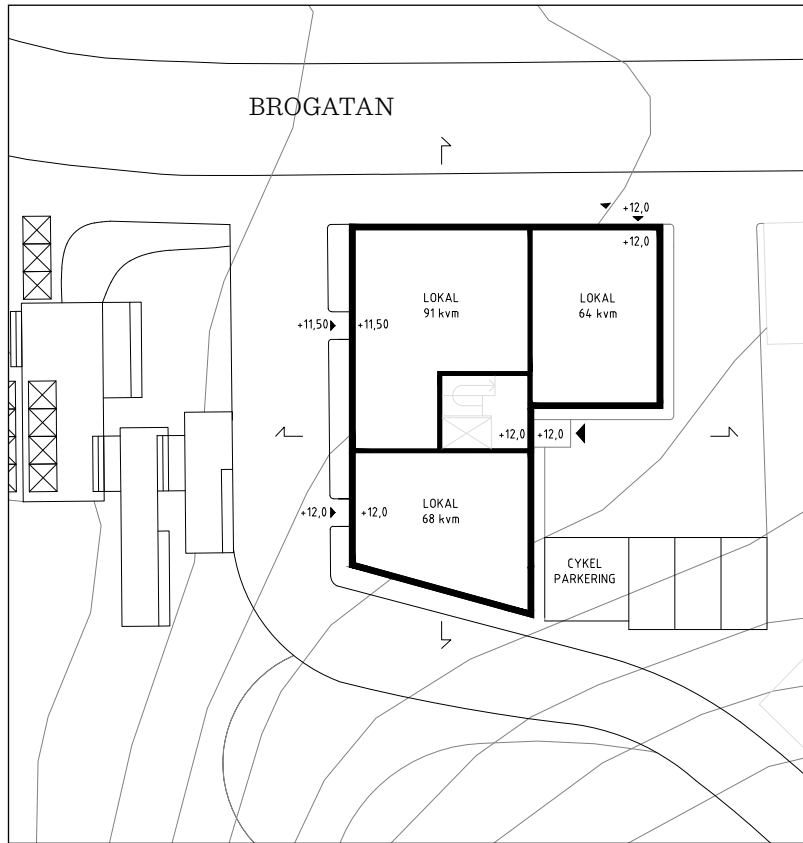
Trästaket skapar en mjuk men tydlig gräns mellan parken och gårdsmiljöerna



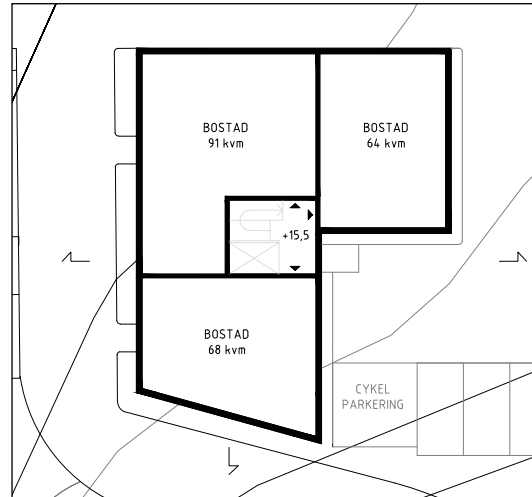
# HUS 1

## 6 LGH OCH 2-3 LOKALER

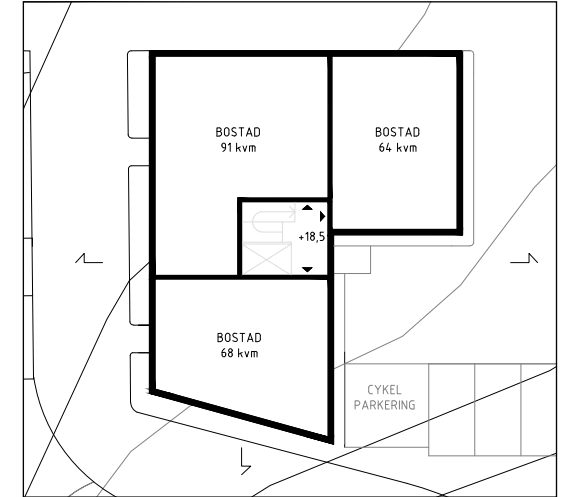
### SKISSER



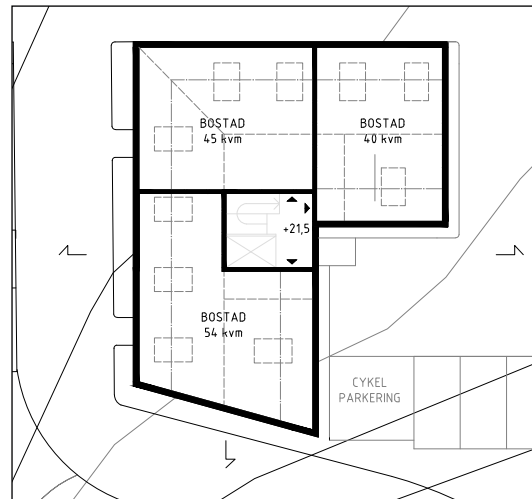
Markplan



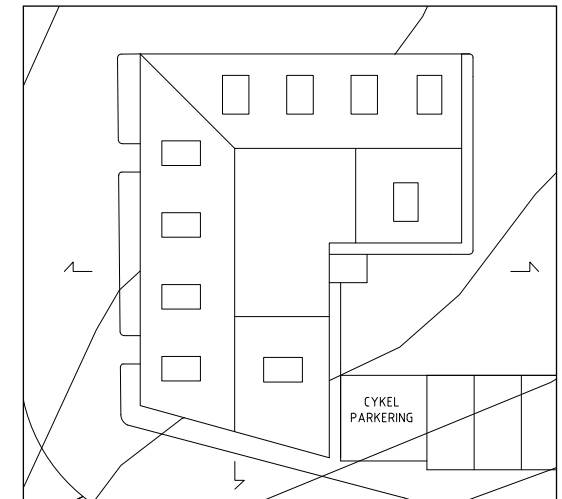
Plan 1



Plan 2

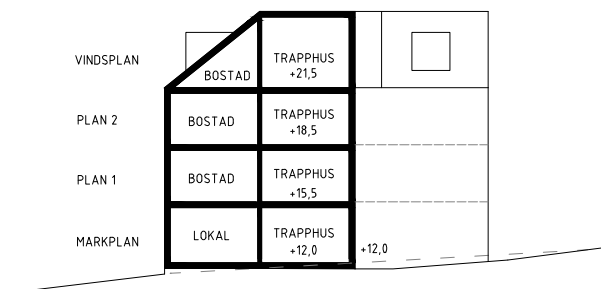


Plan 3

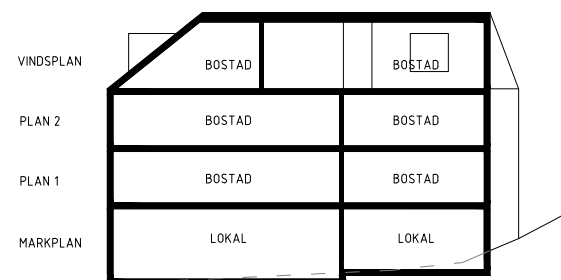


Takplan

# HUS 1, SKISSER



Sektion A



Sektion B



Elevation norr mot Brogatan

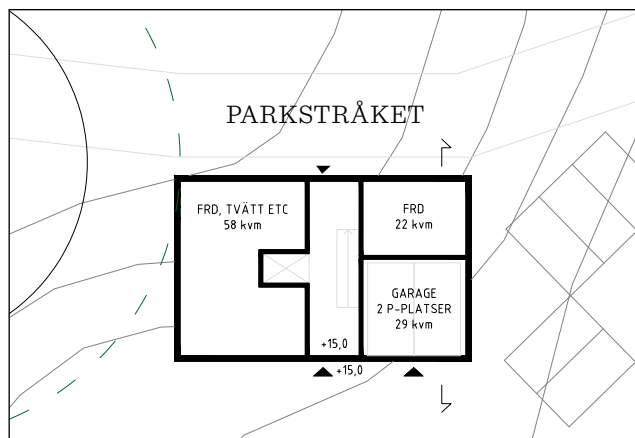


Elevation söder mot Floras terrasser

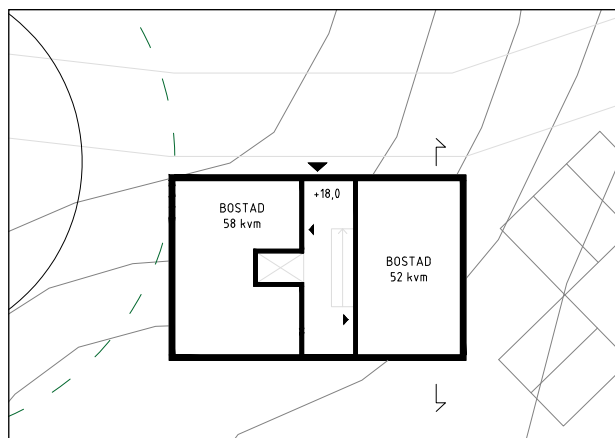


# HUS 2 6 LGH

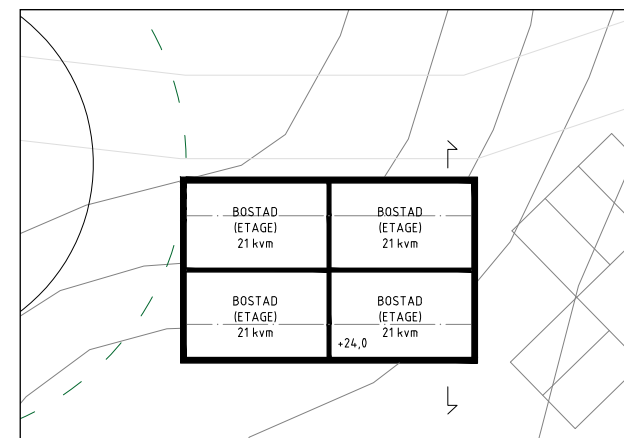
## SKISSER



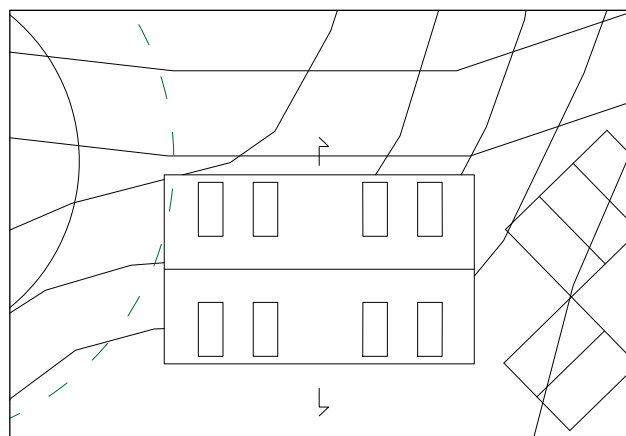
Markplan



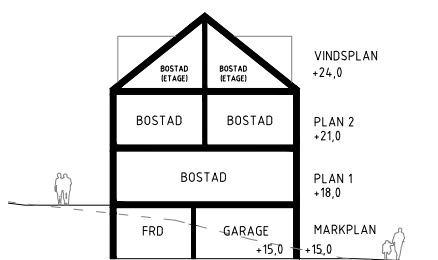
Plan 1-2



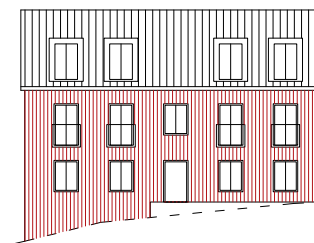
Plan 3



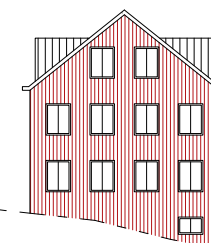
Takplan



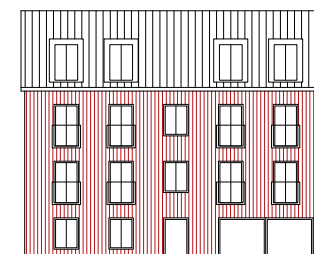
Sektion



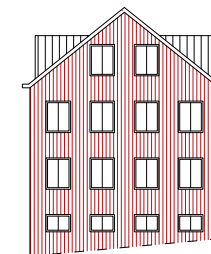
Elevation väst (parkstråk)



Elevation söder



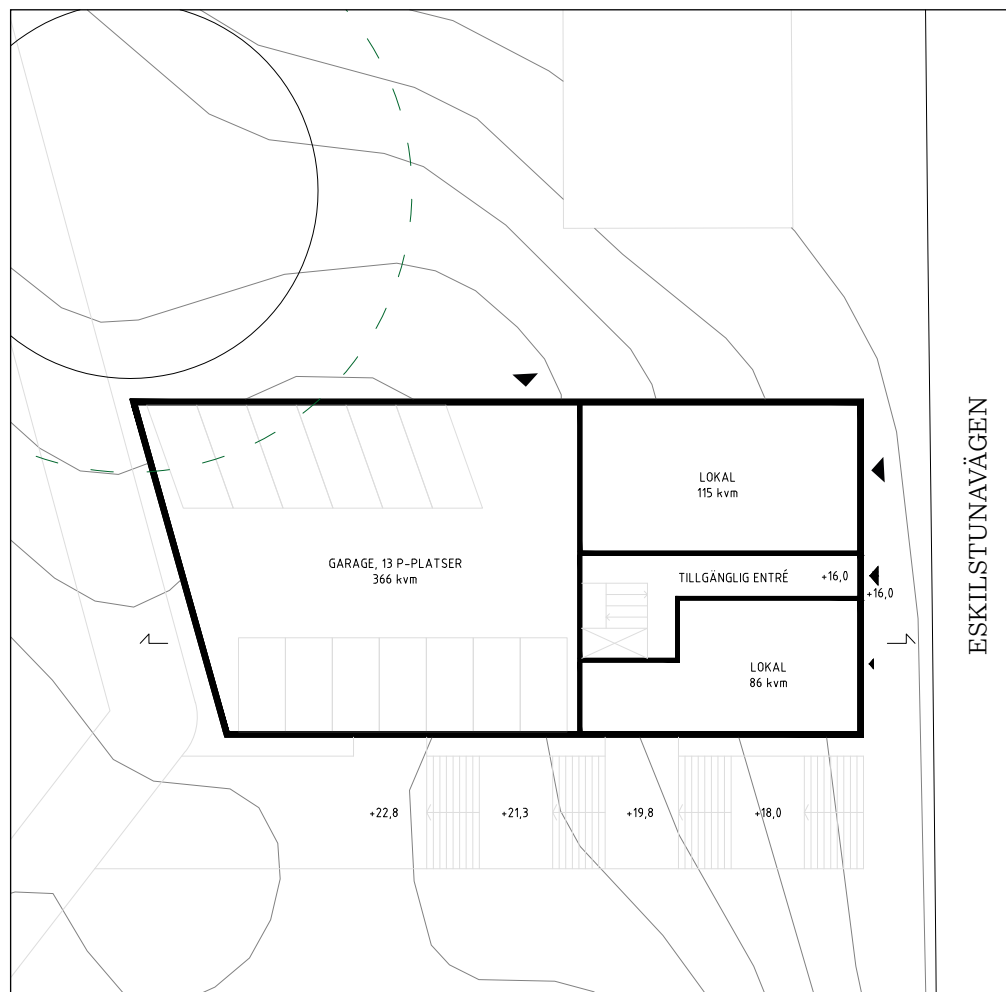
Elevation öst (gård)



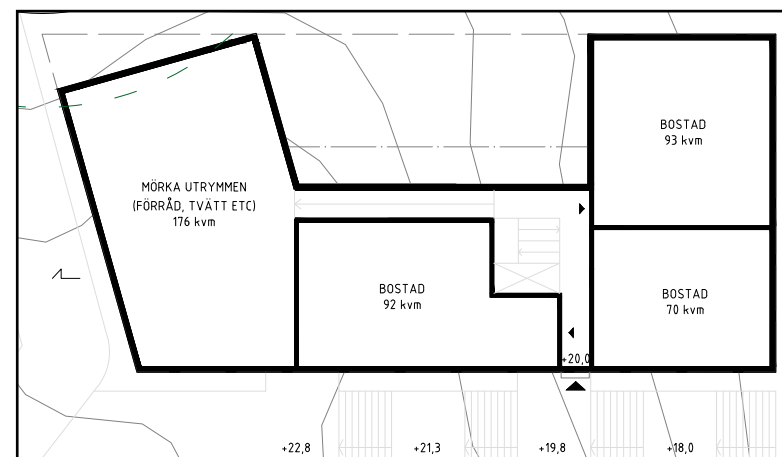
Elevation norr

# HUS 3 16 LGH OCH 1-2 LOKALER

## SKISSER



Markplan



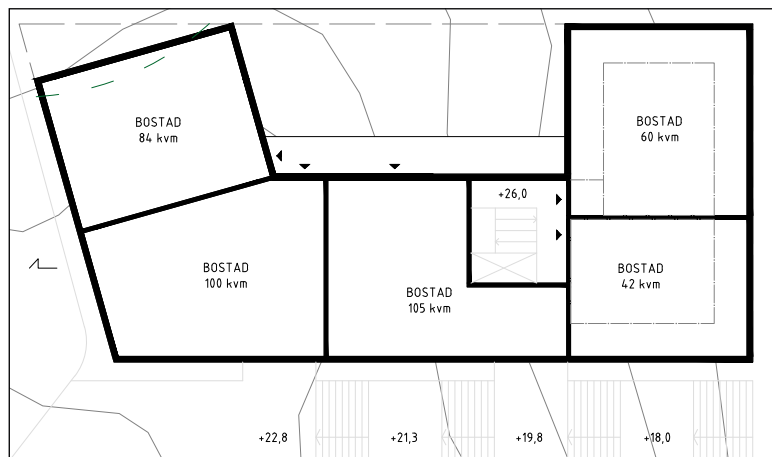
Plan 1



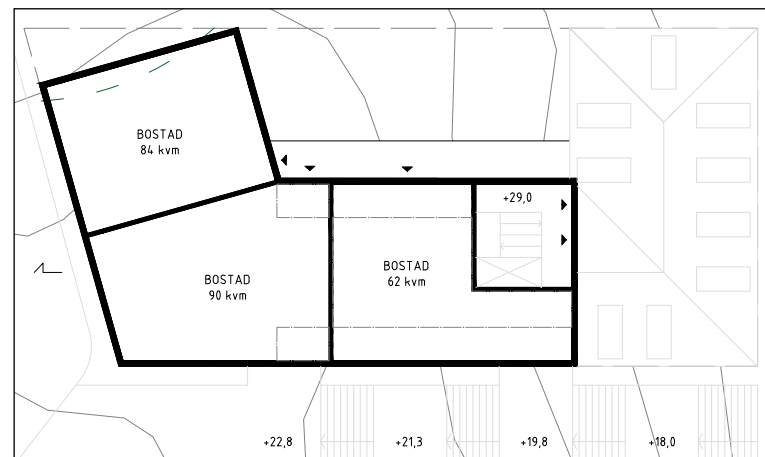
Plan 2



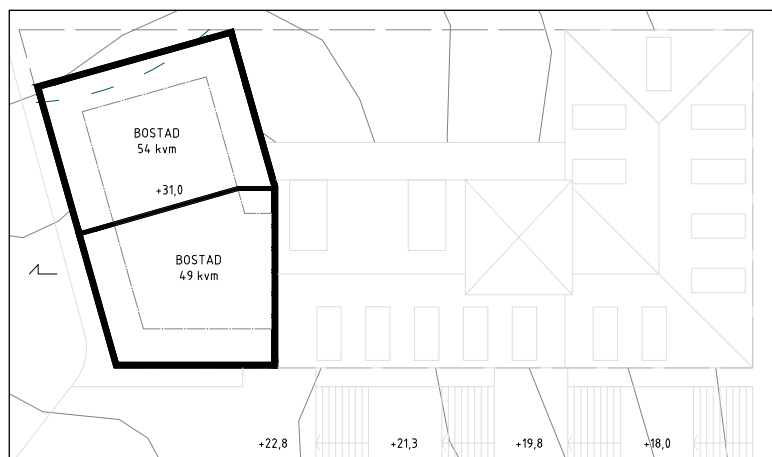
# HUS 3, SKISSER



Plan 3



Plan 4

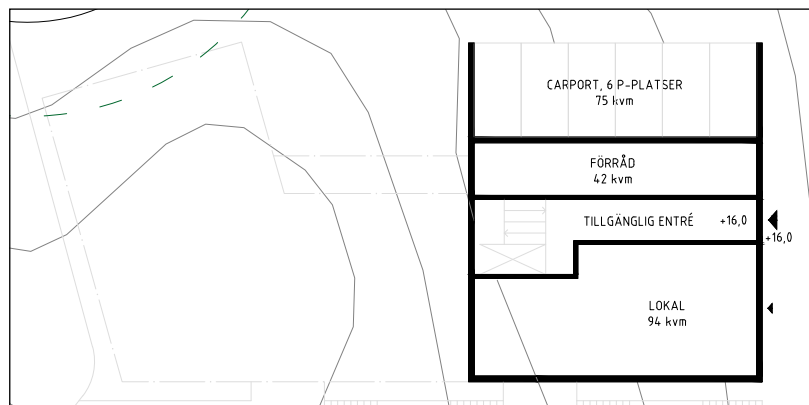


Plan 5

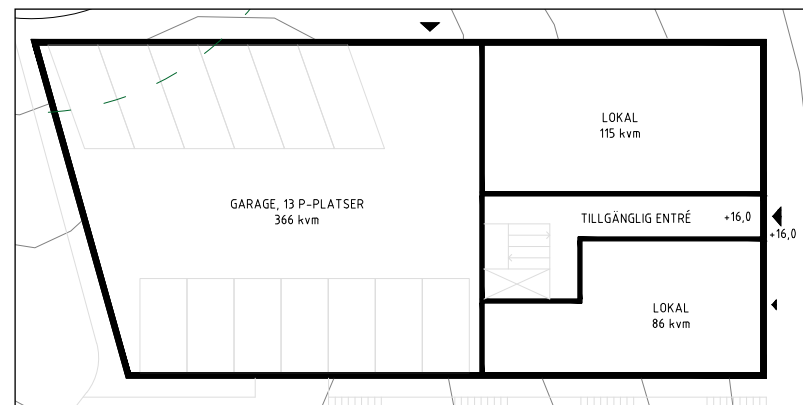


Takplan

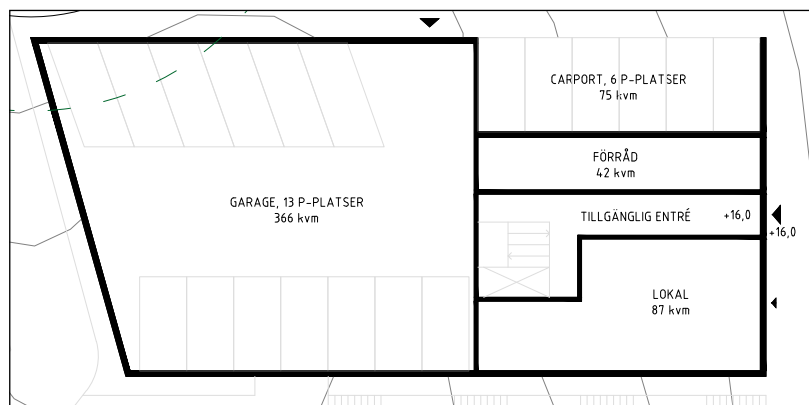
### HUS 3, SKISSALTERNATIV FÖR MARKPLAN



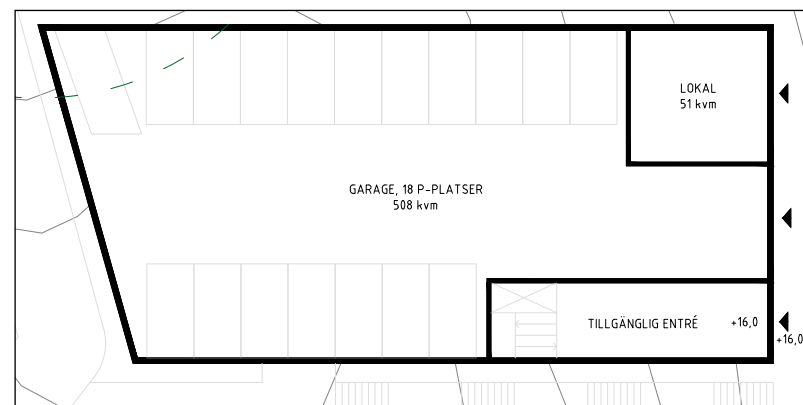
Carport 6 p-platser



Garage mini, 13 p-platser



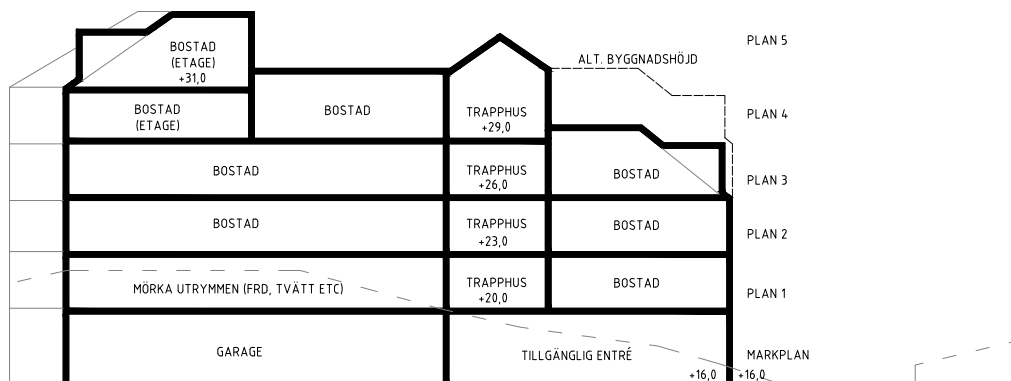
Garage midi, 19 p-platser



Garage maxi, 18 p-platser



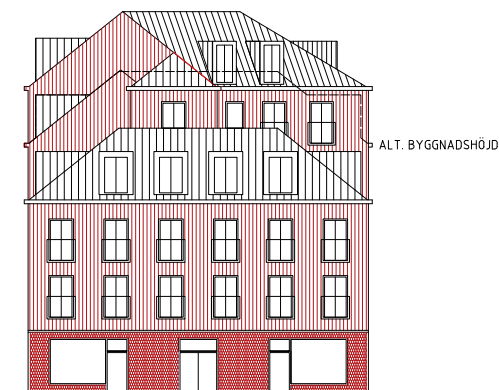
# HUS 3, SKISSER



Sektion



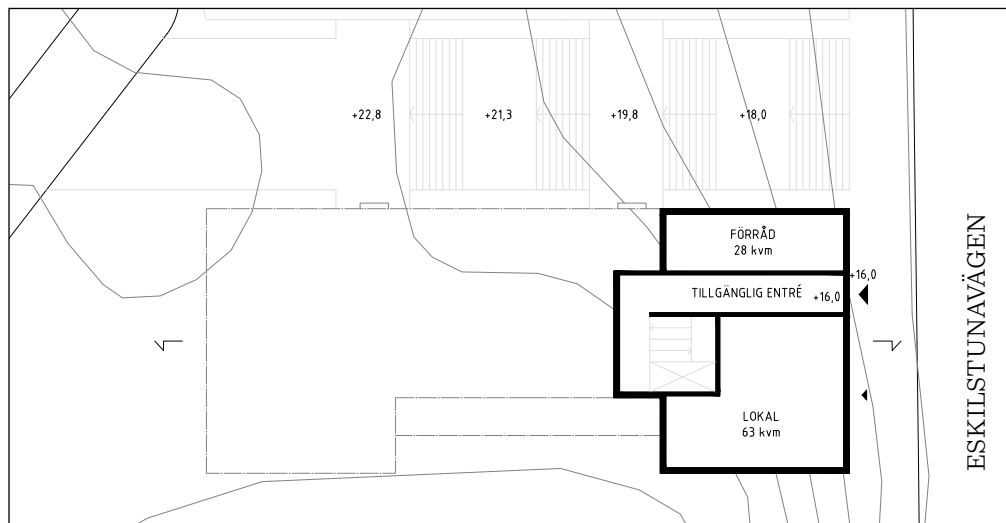
Elevation söder



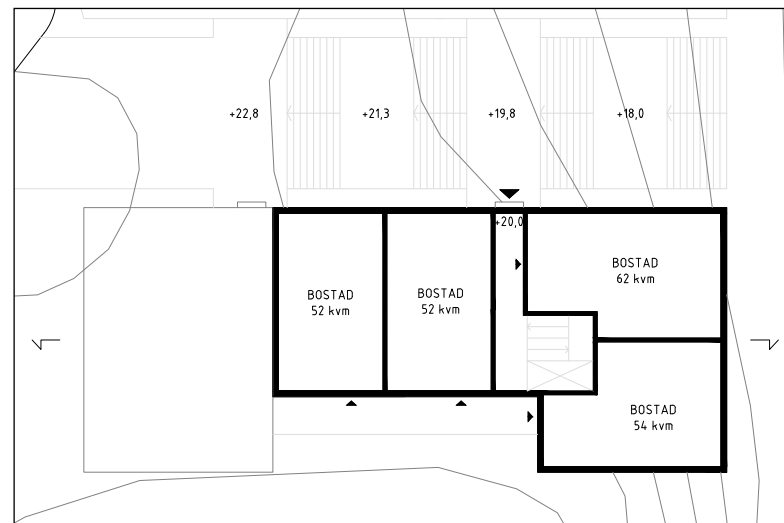
Elevation öster

# HUS 4

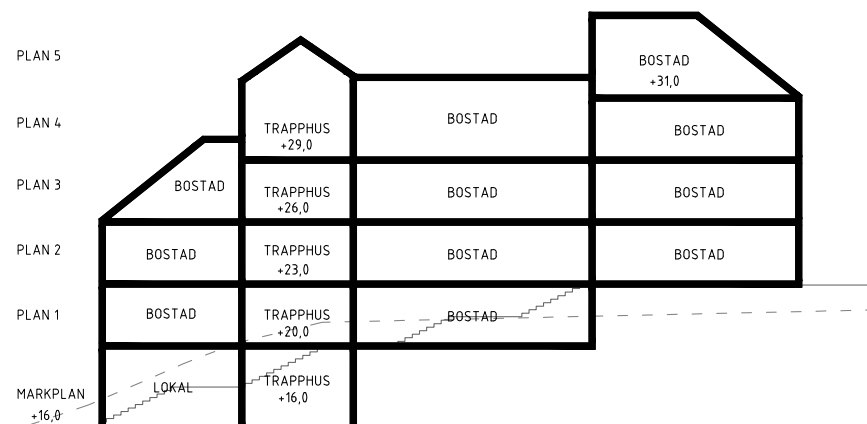
## SKISSER



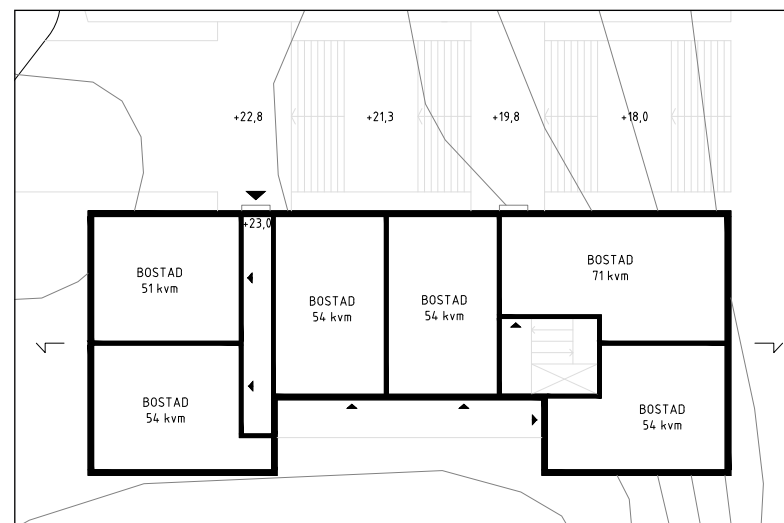
Markplan



Plan 1



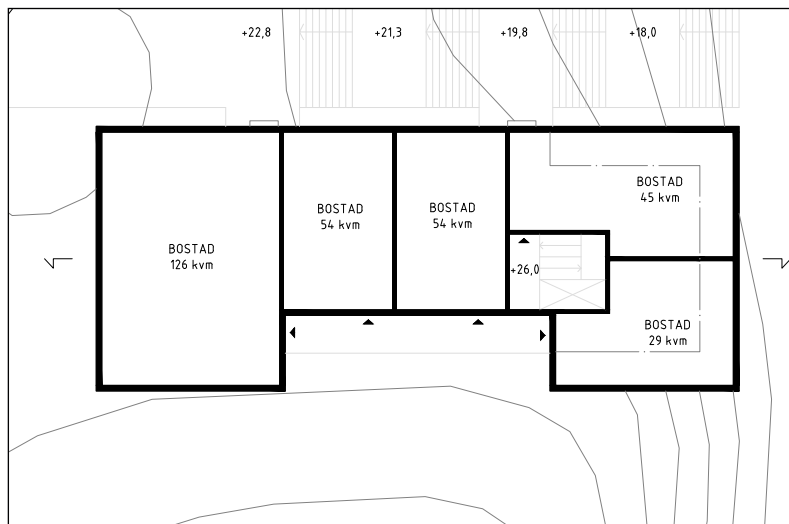
Sektion



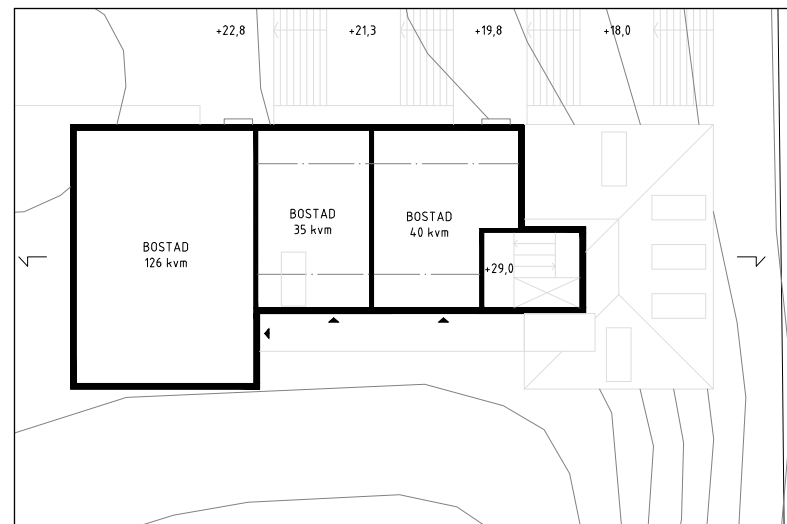
Plan 2



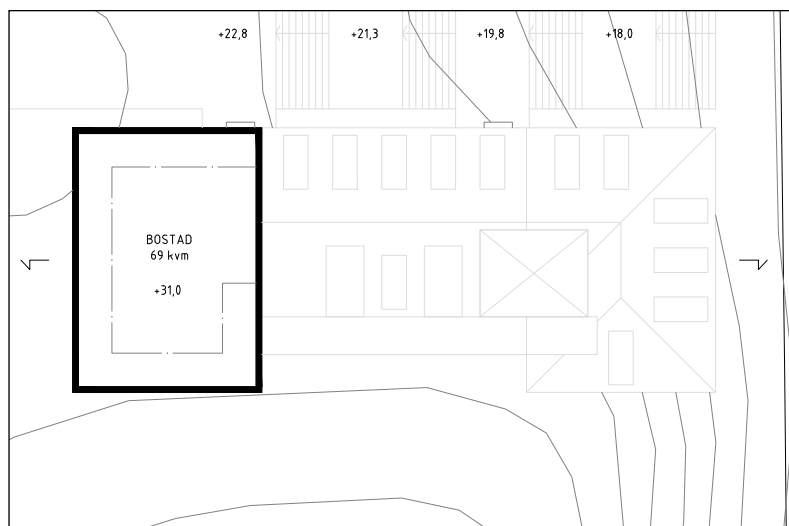
# HUS 4, SKISSER



Plan 3



Plan 4



Plan 5



Plan 6

# SAMMANSTÄLLNING BTA

Hus 1

	BTA	Lgh	BOA	Lokal	LOA	Frd etc (kvm)	Garage (kvm)	P-platser	Behov p
Markplan	270			3	223			3	
Plan 1	270	3	223						
Plan 2	270	3	223						
Plan 3 (etage)	168		139						
<b>Tot</b>	<b>978</b>	<b>6</b>	<b>585</b>	<b>3</b>	<b>223</b>			<b>3</b>	<b>4,4</b>

Hus 2

	BTA	Lgh	BOA	Lokal	LOA	Frd etc (kvm)	Garage (kvm)	P-platser	Behov p
Markplan	160					80	29	4	
Plan 1	160	2	110						
Plan 2	160	4	110						
Plan 3 (etage)	116		109						
<b>Tot</b>	<b>596</b>	<b>6</b>	<b>329</b>	<b>0</b>	<b>0</b>	<b>80</b>	<b>29</b>	<b>4</b>	<b>2,6</b>

Hus 3

	BTA	Lgh	BOA	Lokal	LOA	Frd etc (kvm)	Garage (kvm)	P-platser	Behov p
Markplan	657			2	201		366	13	
Plan 1	509	3	261			176			
Plan 2	509	5	427						
Plan 3	439	5	397						
Plan 4	303	3	244						
Plan 5 (etage)	116		110						
<b>Tot</b>	<b>2533</b>	<b>16</b>	<b>1439</b>	<b>2</b>	<b>201</b>	<b>176</b>	<b>366</b>	<b>13</b>	<b>11,3</b>

Hus 4

	BTA	Lgh	BOA	Lokal	LOA	Frd etc (kvm)	Garage (kvm)	P-platser	Behov p
Markplan	156			1	63	28			
Plan 1	280	4	220						
Plan 2	420	6	338						
Plan 3	374	5	321						
Plan 4	267	3	224						
Plan 5 (etage)	87		82						
<b>Tot</b>	<b>1584</b>	<b>18</b>	<b>1185</b>	<b>1</b>	<b>63</b>	<b>28</b>			<b>7,1</b>

Totalt, förslag B

	BTA	Lgh	BOA	Lokal	LOA	Frd etc (kvm)	Garage (kvm)	P-platser	Behov p
Hus 1	978	6	585	3	223	0	0	3	4,4
Hus 2	596	6	329	0	0	80	29	4	2,6
Hus 3	2533	16	1439	2	201	176	366	13	11,3
<b>Totalt</b>	<b>4107</b>	<b>28</b>	<b>2353</b>	<b>5</b>	<b>424</b>	<b>256</b>	<b>395</b>	<b>20</b>	<b>18,3</b>

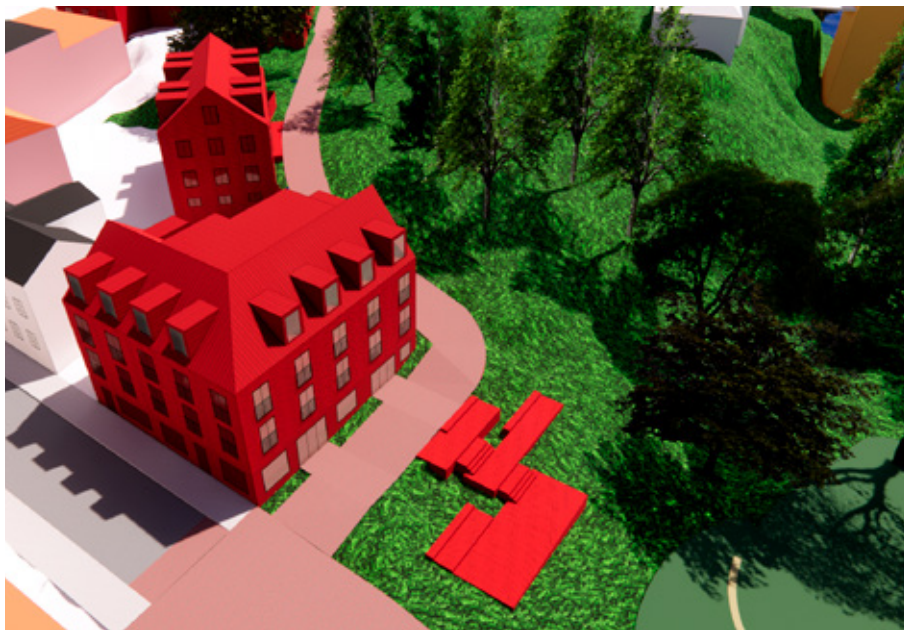
Totalt, förslag C

	BTA	Lgh	BOA	Lokal	LOA	Frd etc (kvm)	Garage (kvm)	P-platser	Behov p
Hus 1	978	6	585	3	223	0	0	3	4,4
Hus 2	596	6	329	0	0	80	29	4	2,6
Hus 3	2533	16	1439	2	201	176	366	13	11,3
Hus 4	1584	18	1185	1	63	28	0	0	7,1
<b>Totalt</b>	<b>5691</b>	<b>46</b>	<b>3538</b>	<b>6</b>	<b>487</b>	<b>284</b>	<b>395</b>	<b>20</b>	<b>25,4</b>

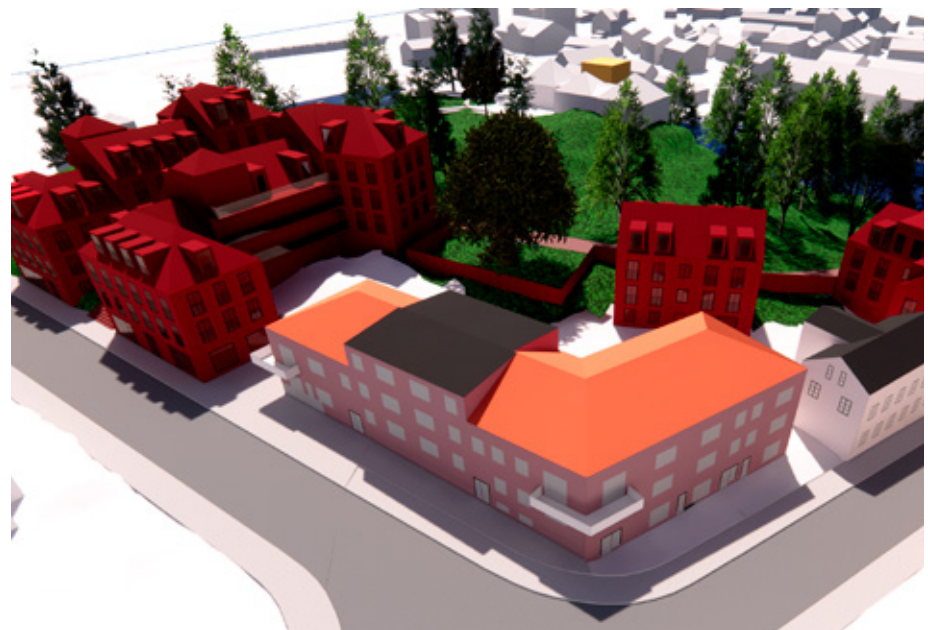


# VOLYMSTUDIER, FÖRSLAG C

---



Vy över Brogatan och entrén till parkstråket



Vy över korsningen Brogatan/Eskilstunavägen

## VOLYMSTUDIE, FÖRSLAG C



Vy över Eskilstunavägen och "Torshällas gränd" parkentré



Vy över parkstråket



# FOTOMONTAGE

## BROGATAN OCH FLORAS TERRASSER



Nuläge Brogatan



Brogatan med föreslagen byggnadsvolym samt "Floras terrasser"

## PARKSTRÅKET



Nuläge Parkstråket



Parkstråket med föreslagna byggnadsvolymer samt platsen kring sparbankseken



## PARKSTRÅKET KVÄLLSILLUSTRATION



Nuläge, kvällsillustration av parkstråket



Föreslagna byggnadsvolymer, kvällsillustration av parkstråket

## ESKILSTUNAVÄGEN FÖRSLAG B



Nuläge Eskilstunavägen



Eskilstunavägen med föreslagna byggnadsvolymer



## ESKILSTUNAVÄGEN FÖRSLAG C



Nuläge Eskilstunavägen



Eskilstunavägen med föreslagna byggnadsvolymer på båda sidor om entrétrappan





**PARKUTFORMNING**



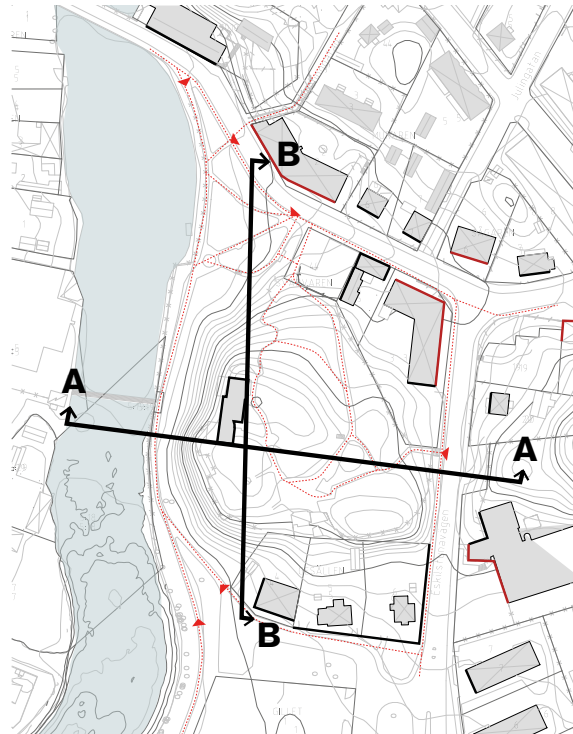


HOLMBERGSPARKENS EVOLUTION  
**GRÖNSKANDE SKRUD  
MED TINNAR & TORN**

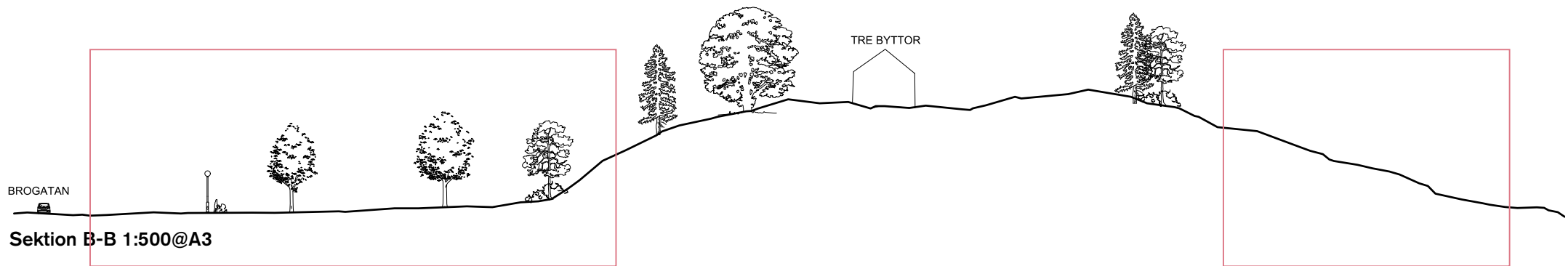
*När julsolen dalar ned i kvällen,  
och färgar skyn till guld i västerle,  
när skuggan faller sent på mossgr,  
och över sommarfagra ängder ned,  
då längtar jag till krönet utav berg,  
där efter dagens mödosamma id,  
man skåda får en fager del av Sv,  
en vrå, som bjuder vila, ro och fri*

*Här talar med ett mäktigt språk n  
om bergets daning i uti forna da'r.  
Här mänsklig konst, av pietet upp  
ens öga möter, vårdad underbar.  
Här le i färger rika barn av Flor,  
och ge åt tavlan önskad kolorit.*

# ENTREÉR FRÅN NORR OCH SÖDER



Orienteringsplan



Sektion B-B 1:500@A3



**ENTRÉPLATSEN**

***FLORAS TRÄDGÅRD OCH TERRASSER I NY TAPPNING***



# NEDRE DELEN AV PARKEN

## DEL AV HELHETEN

Inspirerat av Nyströms ambitioner om en pedagogisk trädgård för skolungdomar, lyfts växtmaterialet fram. Den nedre delen förstärks som en prunkande trädgård med större sjokplanteringar för fjärilar och bin. Skulpturparken vävs samman med stråken, vistelseytorna och grönskan.

### UTFORMNING OCH GESTALTNING:

- Naturen flödar ner från berget och bildar en skön helhet
- Terrassering ner från ny byggnad in i parken
- Solig servering med utblickar
- Mindre marknadsplats
- Naturelement som bjuder in till lek; stenar och porlande vatten
- Plantering med säsongsvariation; med färg och blommor
- Pedagogiskt utformade miljöer med information
- Organisk form på å-promenaden





# ENTRÉPLATSEN FÖRSTÄRKT SAMBAND LÄNGS ÅN OCH ÖVER GATAN



TILLGÅNGLIGHET

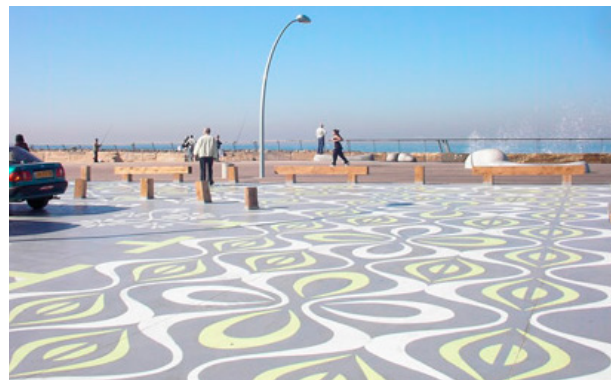


BROGATAN I NIVÅ MED TROTTOARERNA - TIDLÖST MATERIAL

# ENTRÉPLATSEN FÖRSTÄRKT SAMBAND LÄNGS ÅN OCH ÖVER GATAN



TILLGÄNGLIGHET



PROTOTYPING - TESTA MED ENKLA MEDEL

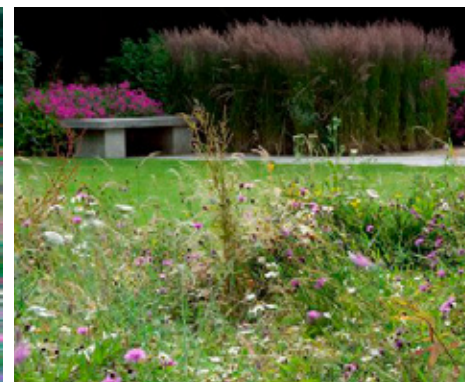
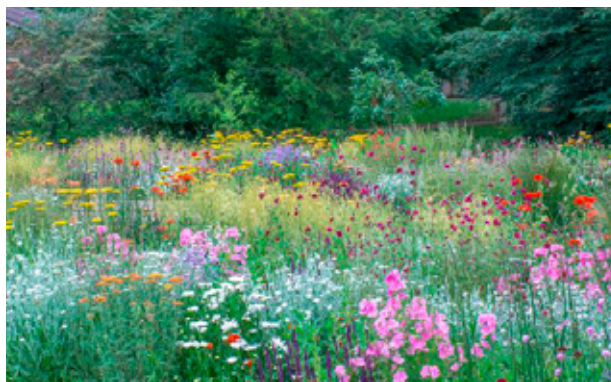


# ENTRÉPLATSEN

## FLORAS TRÄDGÅRD - RIK GRÖNSKA MED RUMSLIGHET



PLANTERINGSZONER



GRÄSYTOR OMGIVNA MED PERENNPLANTERINGAR OCH FLER TRÄD



Georg Nyström  
trädgårdsmästaren

# ENTRÉPLATSEN

## MÅNGFALD AV PARKLIV



AKTIVITETER - PROGRAM



ÅTERSKAPA VATTNET



Stenbumling med vatten



vattenfall



# ENTRÉPLATSEN INBJUDANDE OCH INTRESSEVÄCKANDE

BEFINTLIG VATTEN SKUPTUR

+8.00

ENTRESKULPTUR/KRYPANDE

+9.00

VATTEN/STEN

PL2

+8.00

+10.0

PL1

## INFO-PLATS

BERÄTTELSEN OM PARKENS  
HISTORIA & ANDRA INTRESSANTA  
FAKTA

LÅGA SKYLTVAR OCH BOXAR MED  
FOTON OCH TEXT

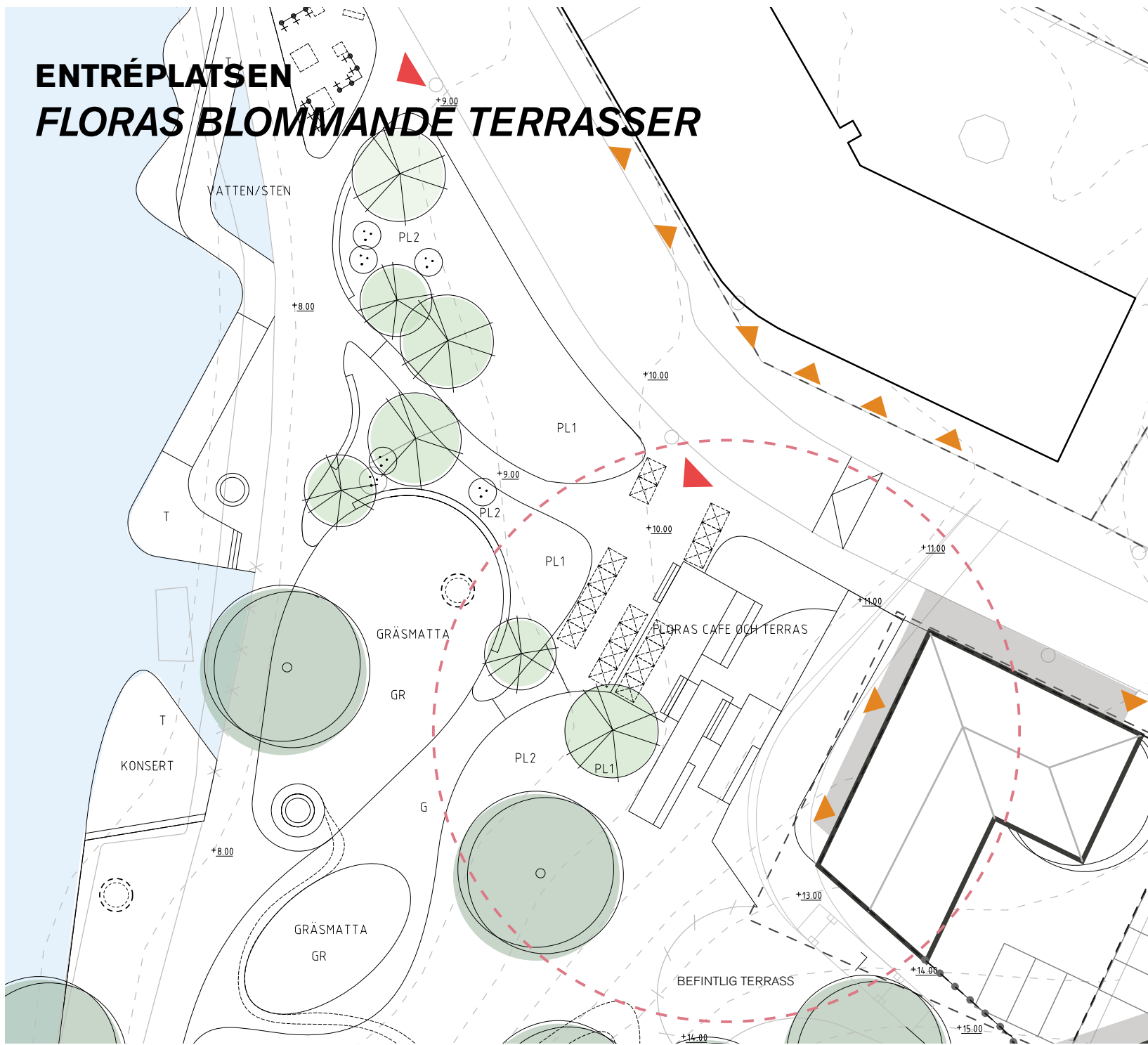
# ENTRÉPLATSEN NAMNSKYLT OCH DEN HISTORISKA BERÄTTELSEN



INDUSTRIHISTORIA - MATERIALITET SOM VÄVS IN I DEN GRÖNA PARKEN



# ENTRÉPLATSEN FLORAS BLOMMANDE TERRASSER

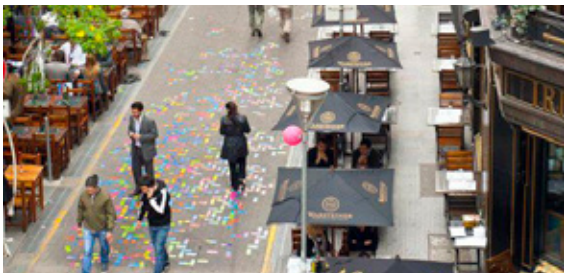


TRÄDGÅRDSCAFÉ

INFART FÖR LITEN LASTBIL CA 7 M  
LÅNG  
DEL AV PARKENS FORMSPRÅK

# ENTRÉPLATSEN

## EN LITEN FLEXIBEL MARKNADSPLATS



*Grusad liten marknadsplats för mindre evenemang. Reko-ring, bondens dag, blomsterbindning, dansuppträden, ceremonier. Bokningsbart*



# ENTRÉPLATSEN

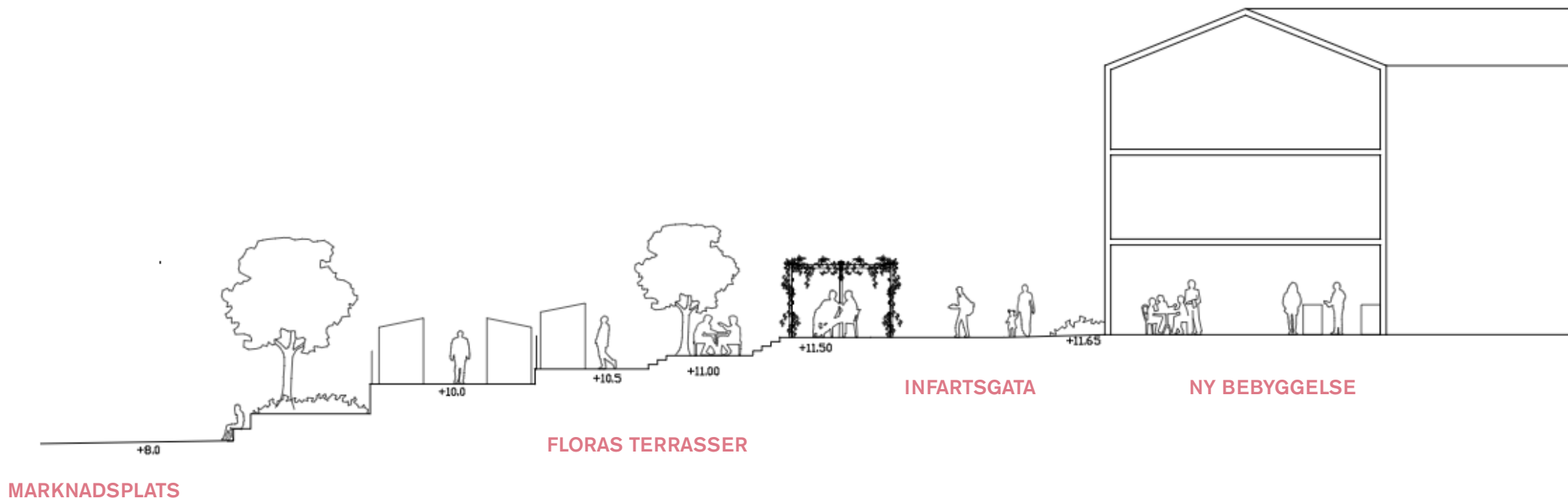
## TRÄDGÅRDSCAFÉ MED SKÖN ATMOSFÄR



*Grusade terrasser med lösa caféstolar. Verksamhet i ett läge med högre genomströmning och överlappande aktiviteter. Kommersiella cafébord men även terrass för medtagen fika.*

# ENTRÉPLATSEN

## TRÄDGÅRDSCAFÉ MED SKÖN ATMOSFÄR





# ENTRÉPLATSEN SOLDÄCKEN

## EN VARIERAD KANTZON MOT VATTNET

FLERA PLATSER ATT VISTAS PÅ  
DEL AV PARKENS FORMSPRÅK  
STENAR LÄNGS VATTENBRYNET  
STRÖMMAR & VIRVLAR



# SOLDÄCKET

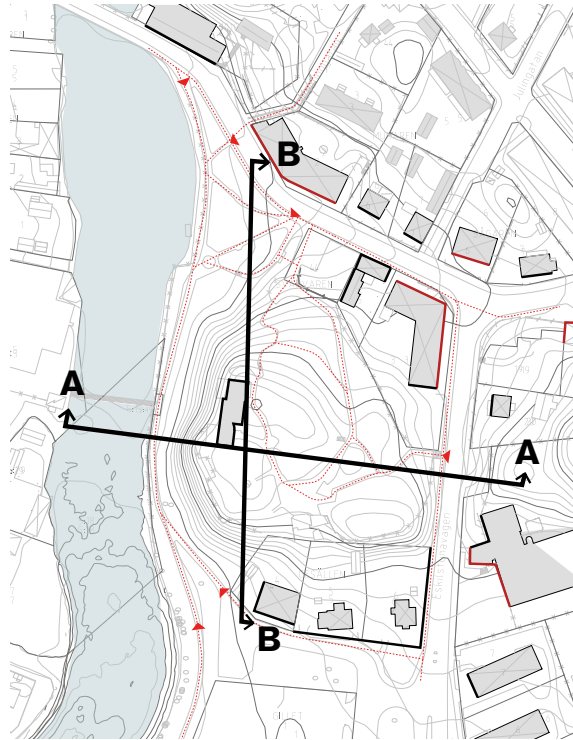
## VISTELSE 24/7



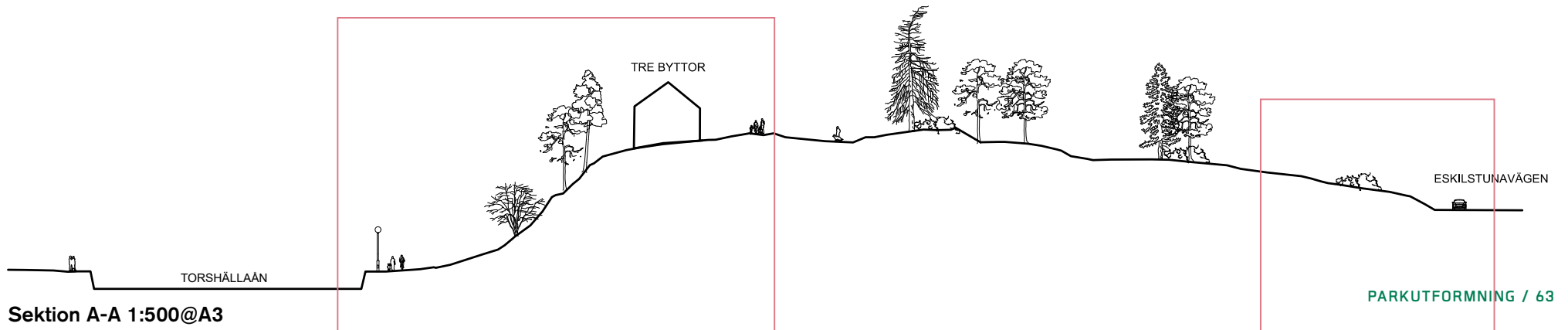
**MJUKT MÖTE MED VATTNET - BELYSNING AKTIVERAR  
UNDER DE MÖRKA TIMMARNÄ**



# ENTREÉR FRÅN ÖST OCH VÄST



Orienteringsplan



Sektion A-A 1:500@A3

## **ENTRÉPLATSEN**

*DESTINATION FÖR BÅDE FRILUFTSLIV OCH FEST*



KANONKLIPPAN - VY ÖVER TORSHÄLLSÅN



# FÖRÄDLA DET BEFINTLIGA

## TRE BYTTOR SOM EN KULTURDESTINATION

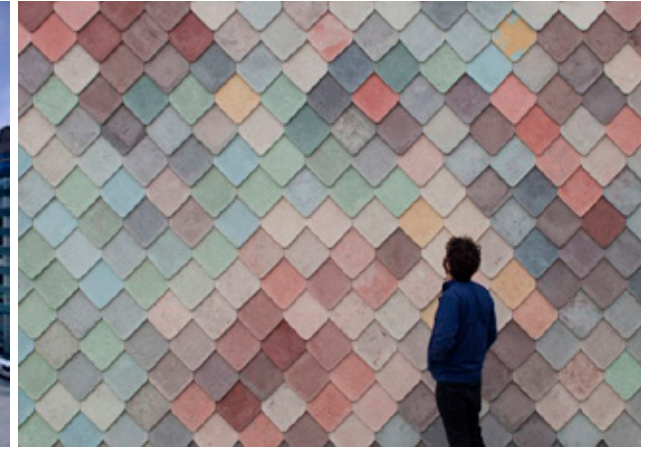
### UTFORMNING OCH GESTALTNING:

- En bearbetning av fasaden och/eller taket kan lyfta fram byggnaden och starta en ny era i parken.
- Tornet med hiss och/eller trappa förstärker toppstugedestinationen.

### MÖJLIGA FUNKTIONER:

#### Uthyrningsbart

- Festlokal för barnkalas och högtider. Catering.
- Escape room med fokus på historiska händelser och kulturarv
- Skaparverkstad med färg och form. Ibland bemannad
- Konstnärlig kursverksamhet
- Konstateljéer
- Gamification - spelutveckling och aktivering
- Geocaching & pokémon
- Lajv rollspel
- Offentlig toalett



**FÄRG, MATERIAL BELYSNING**



**TRE (TVÅ) BYTTOR**

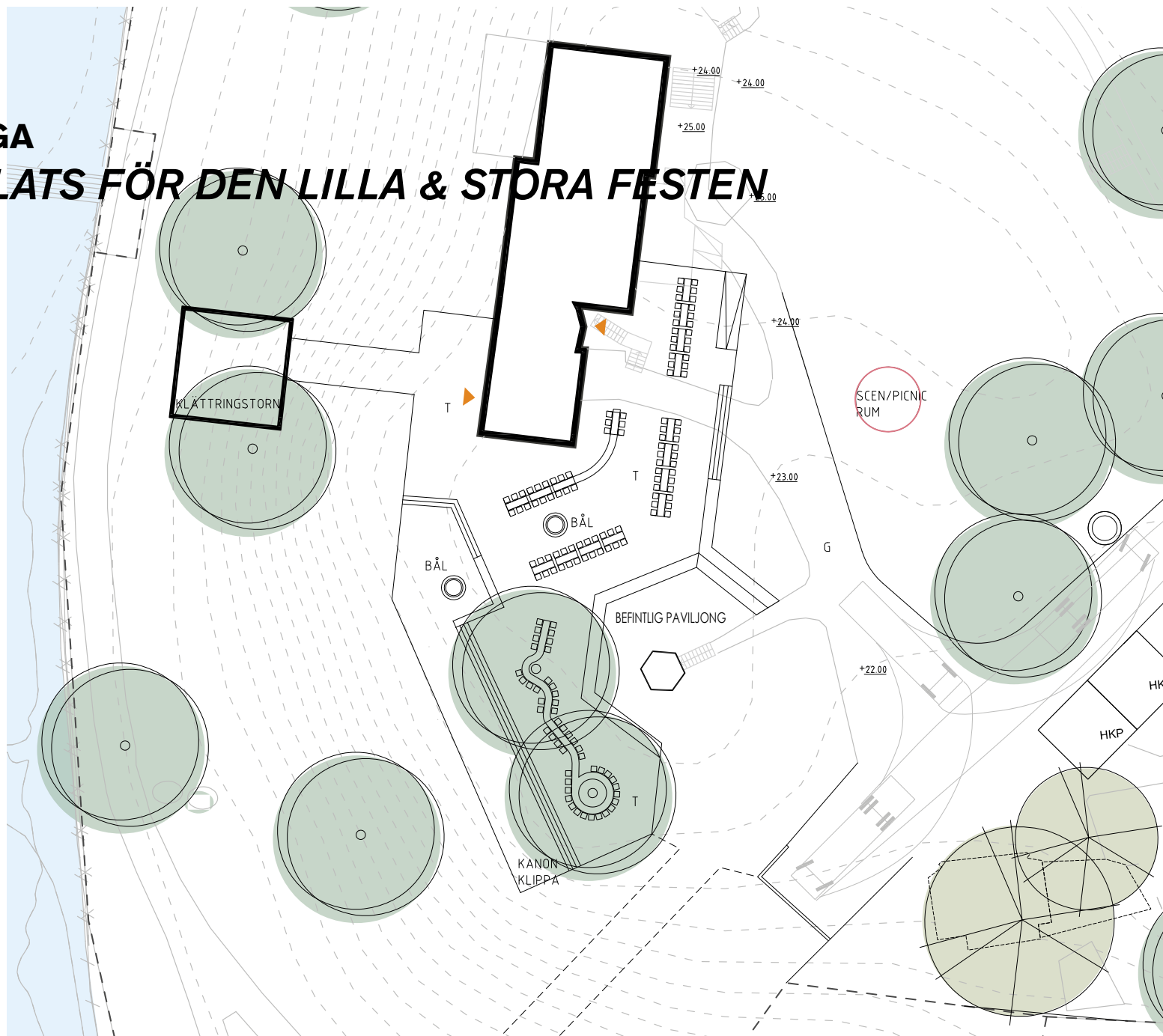
# FÖRÄDLA DET BEFINTLIGA TOPPSTUGAN MED PLATS FÖR DEN LILLA & STÖRA FESTEN

## FESTPLATSEN

*Generöst trädäck för långbord.*

*Instagramvänligt på kanonklippan och uppe i tornet*

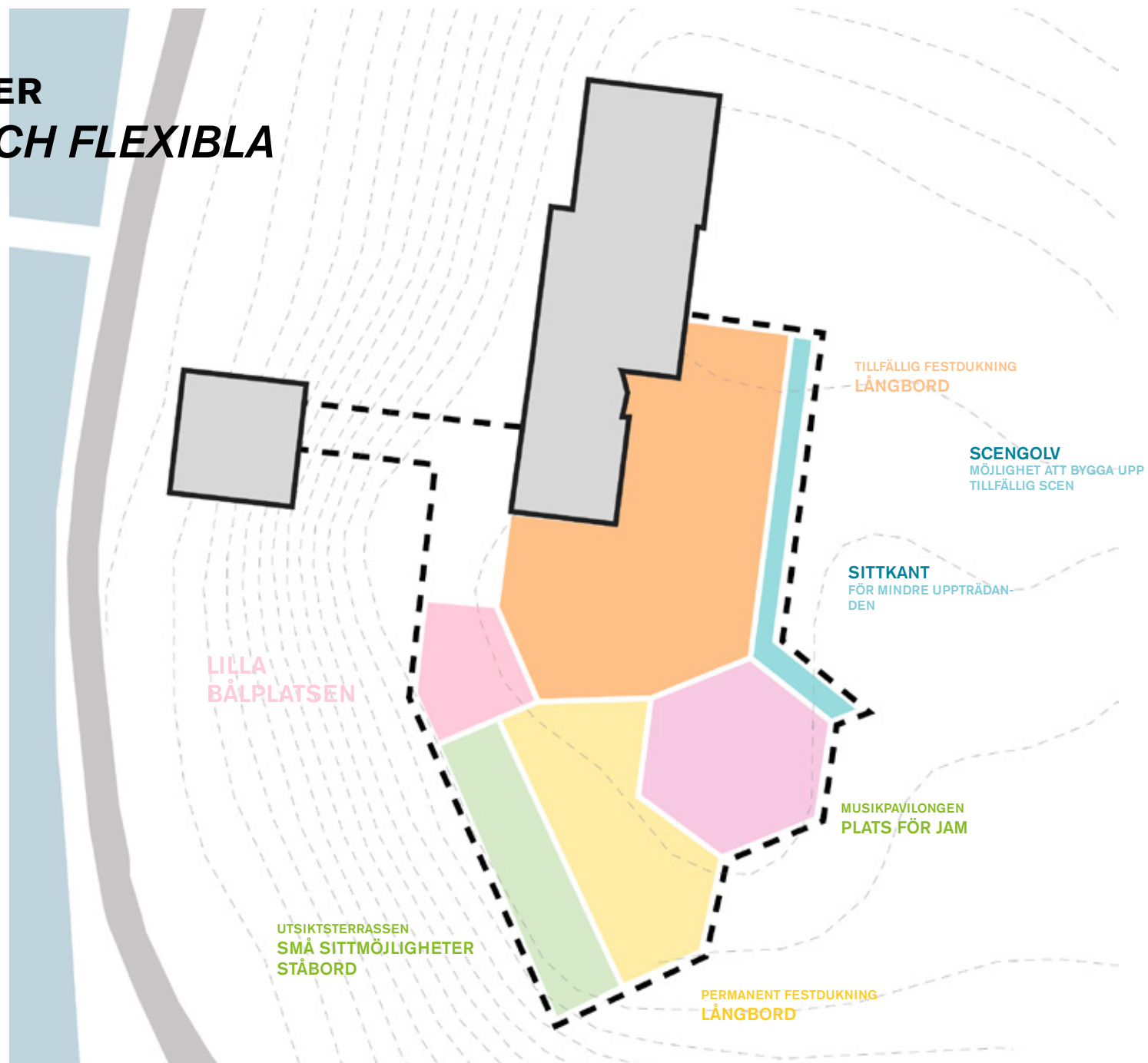
*Grillplatser - möjlighet att köpa ved*





# TERRASSENS ZONER

## PERMANENTA OCH FLEXIBLA



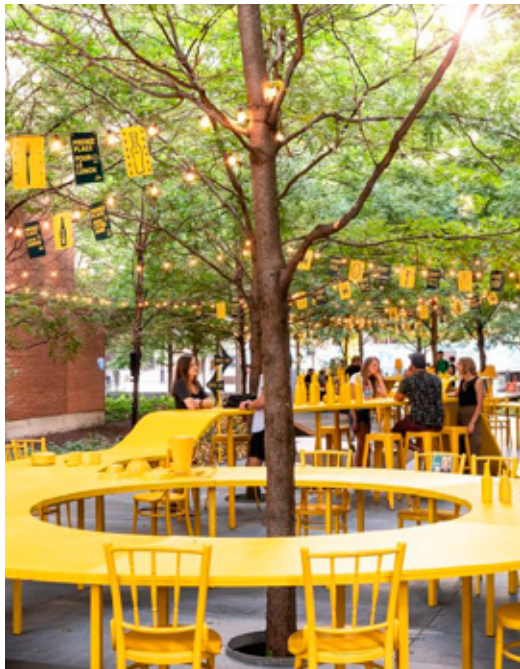
# FÖRÄDLA DET BEFINTLIGA *DESTINATION KANONKLIPPAN*



*TERRASSER I NIVÅER UTSKURNA RUNT BERGET -  
PLATS FÖR ATT ÄTA OCH NJUTA AV UTSIKTEN*



# **FÖRÄDLA DET BEFINTLIGA TOPPSTUGAN MED PLATS FÖR DEN LILLA & STORA FESTEN**



**MÖBLERING MED INSPIRATION AV DÅTID OCH NUTID -  
GÄRNA MED LEKFULL TWIST**

# MED UTGÅNGSPUNKT I PLATSENS HISTORISKA TINNAR & TORN *DET BYGGDA SOM KONTRAST TILL NATUREN*



Två Byttor

TYDLIGA GEOMETRISKA GRUNDFORMER



Grenpaviljongen på Holmberget

EN SKÖRHET, UPPDELNING, SKALA

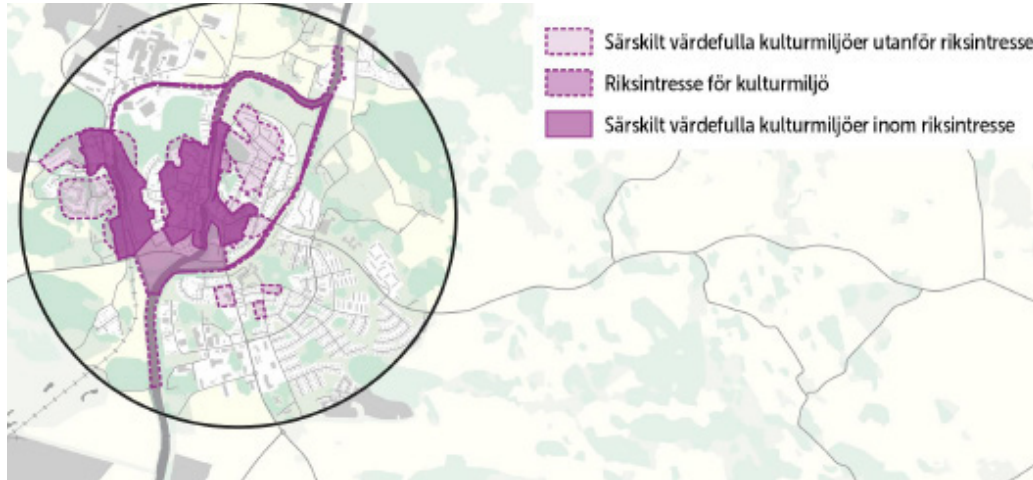


Florapaviljongen på Holm-

DET SKULPTURALA



# FÖRÄDLA DET BEFINTLIGA OCH STÄRK HOLMBERGET SOM DESTINATION NYTT TORN/STRUKTUR SOM TILLFÖR KVALITET I DEN UNIKA KULTURMILJÖN



*UR: program för höga hus*



Årummet i Eskilstuna

Foto: WSP ur Kulturmiljöprogrammet



Årummet i Torshälla

Foto: WSP ur Kulturmiljöprogrammet

# REFERENSER



FORM - LANDMÄRKE

SE PÅ AVSTÅND



MATERIALITET/TAKTILITET

UPPLEVA NÄRA



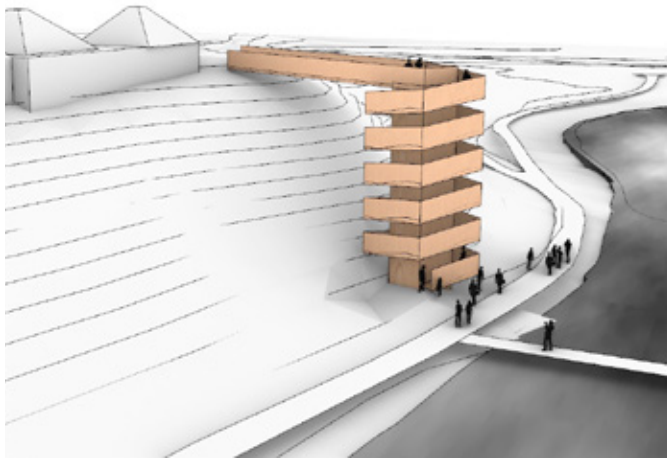
RÖRELSEN

INNUTI ELLER UTANFÖR?





# EXEMPEL PÅ RIKTNINGAR



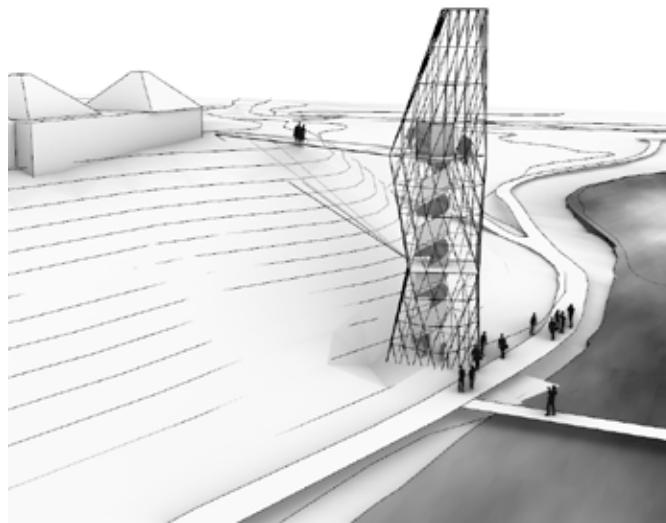
RIKTNING 1

**ENKEL GEOMETRISK FORM** SOM KONTRASTERAR NATUREN

STOMME AV KL TRÄ (korslimmade skivor)

**MÖJLIGHET FÖR HISS** I KÄRNAN

RÖRELSE PÅ UTSIDAN

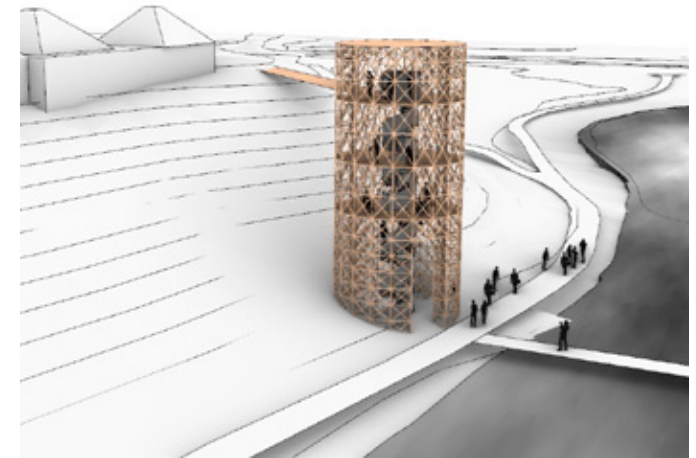


RIKTNING 2

**SKULPTURAL FORM** SOM BLIR ETT TYDLIGT LANDMÄRKE

STOMME AV TRÄ ELLER STÅL

RÖRELSE PÅ INSIDAN, MED EN VARIATION AV UTBLICKAR  
OCH RUMSLIGHETER



RIKTNING 3

TYDLIG YTTRE FORM

STOMME AV TRÄ ELLER STÅL

INTRESSANT LJUSSPEL I TORNET DAG SOM NATT

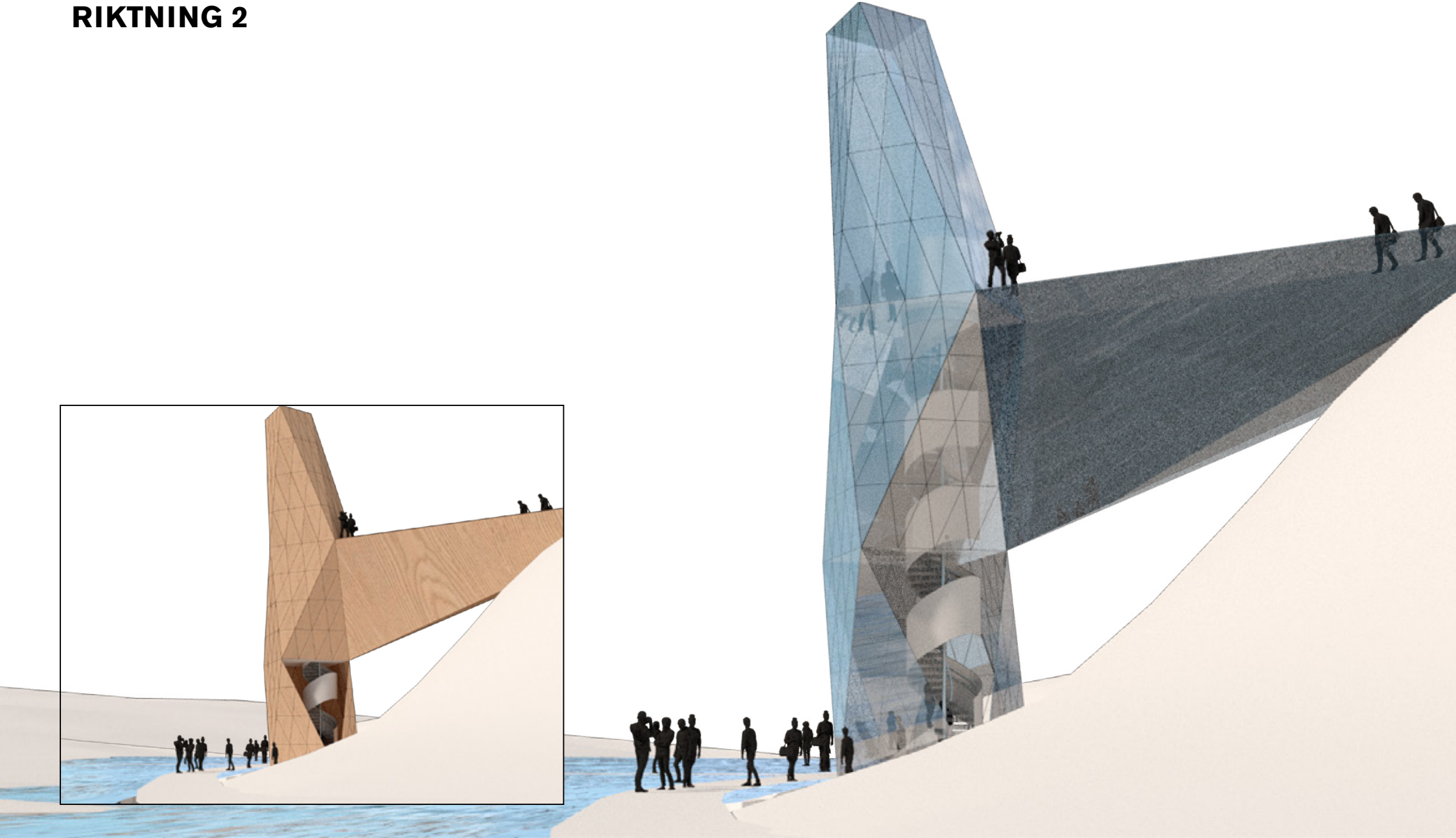
SMÅ, ENKLA BYGGKOMPONENTER

**RIKTNING 1**

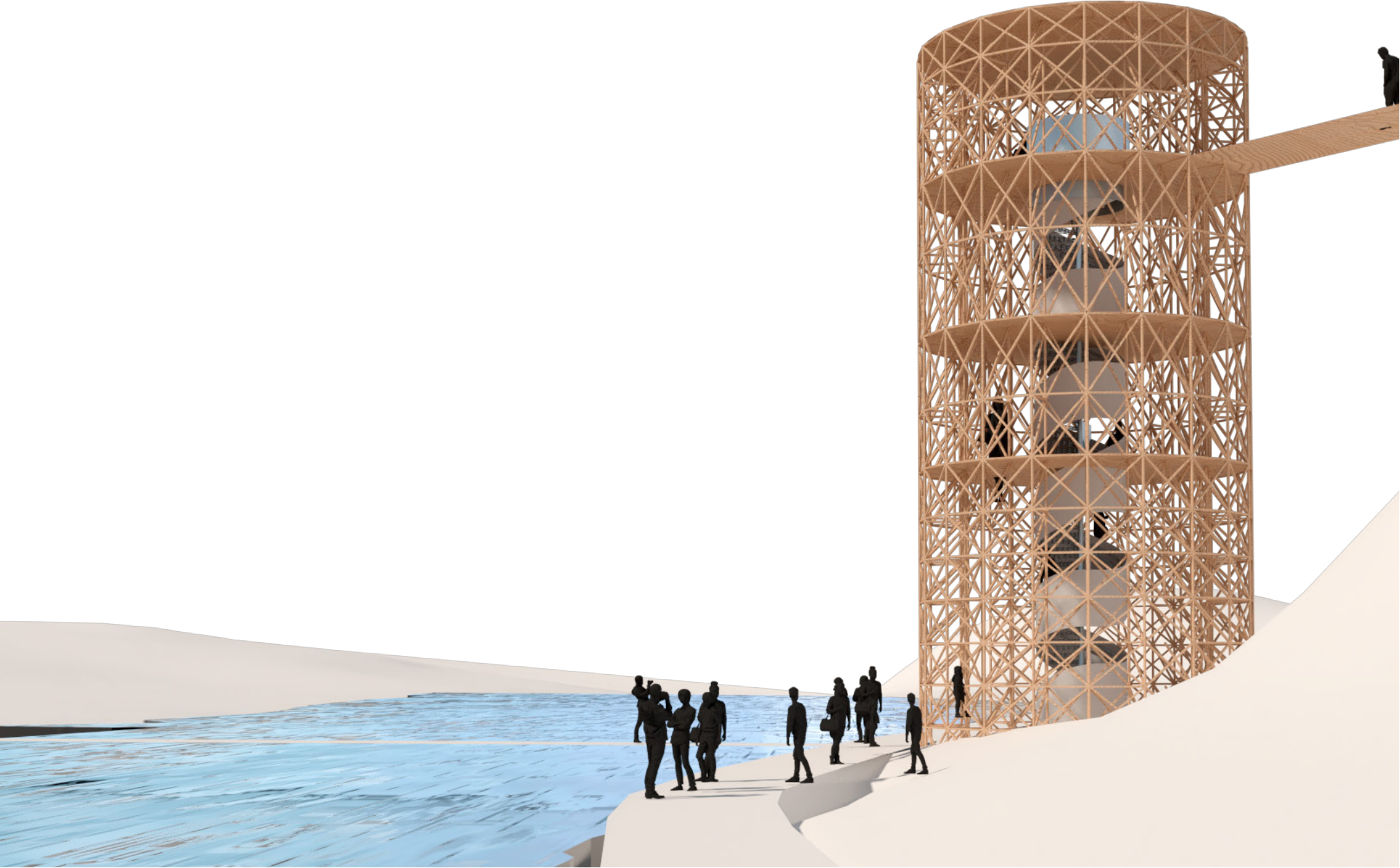




**RIKTNING 2**



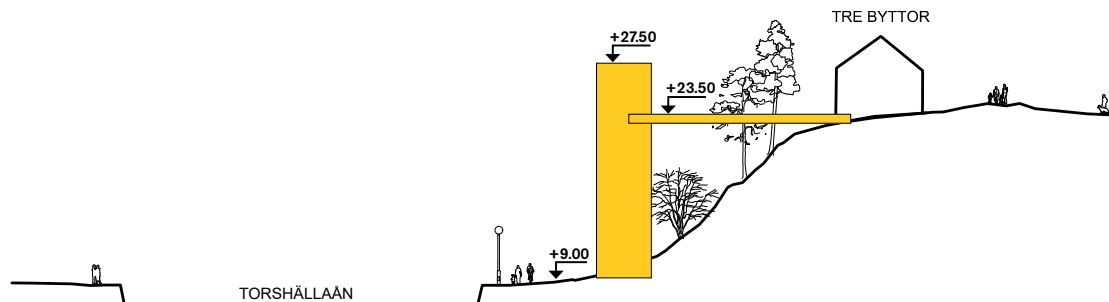
**RIKTNING 3**



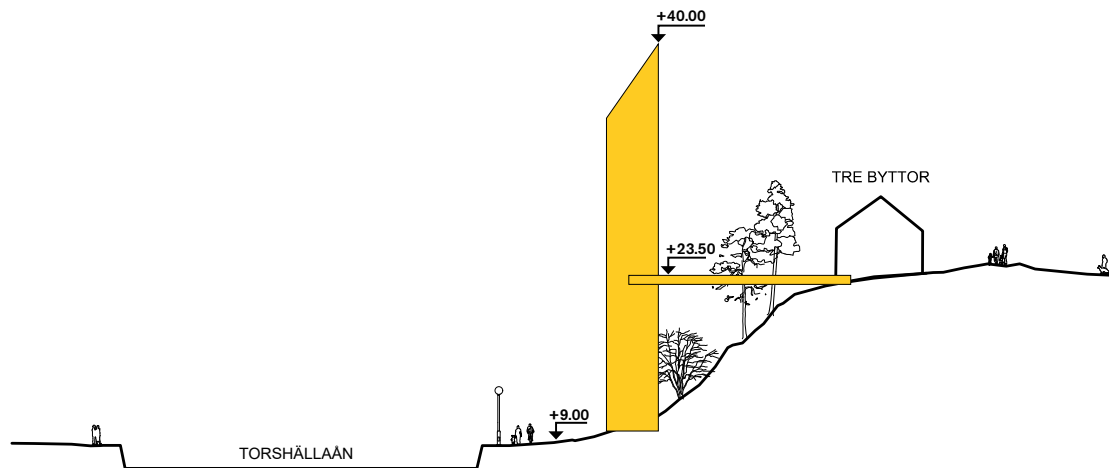


# NYTT LANDMÄRKE SOM DEL AV SMÅSTADSEVOLUTIONEN

## TILLGÄNGLIGHET OCH HÖJD PÅ TORNET



Alternativ 1 ca 18.5m hög struktur för ökad tillgänglighet till toppen



Alternativ 2 ca 30m högt landmärke som syns i hela Torshälla?!

Kalkyl för alternativ 1, se bilaga

Hiss kräver en inkapsling/inbyggnad för att hålla temperaturen över +5 grader. Fler risk- och säkerhetskrav, el. Driftsfrågor.

Kalkyl för alternativ 2, se bilaga

Hiss kräver en inkapsling/inbyggnad för att hålla temperaturen över +5 grader. Fler risk- och säkerhetskrav, el. Driftsfrågor.

# TILLGÄNGLIGHET

## *plats för alla*

### NORRA ENTRÉN

Från den norra entrén kan toppen nå genom en 1:12 ramp som har två delar med mer komplicerad ramp i sick-sack. Den integreras mellan befintliga träd och skulpturer samt längs den befintliga vägen. Rampen har sin start i den nedre delen på +9,0 och som når Floras terrass på 12,0 dvs cirka 3 höjdmeter. Rampen från Floras terrass påbörjas på +12,5 och landar på +24,5.

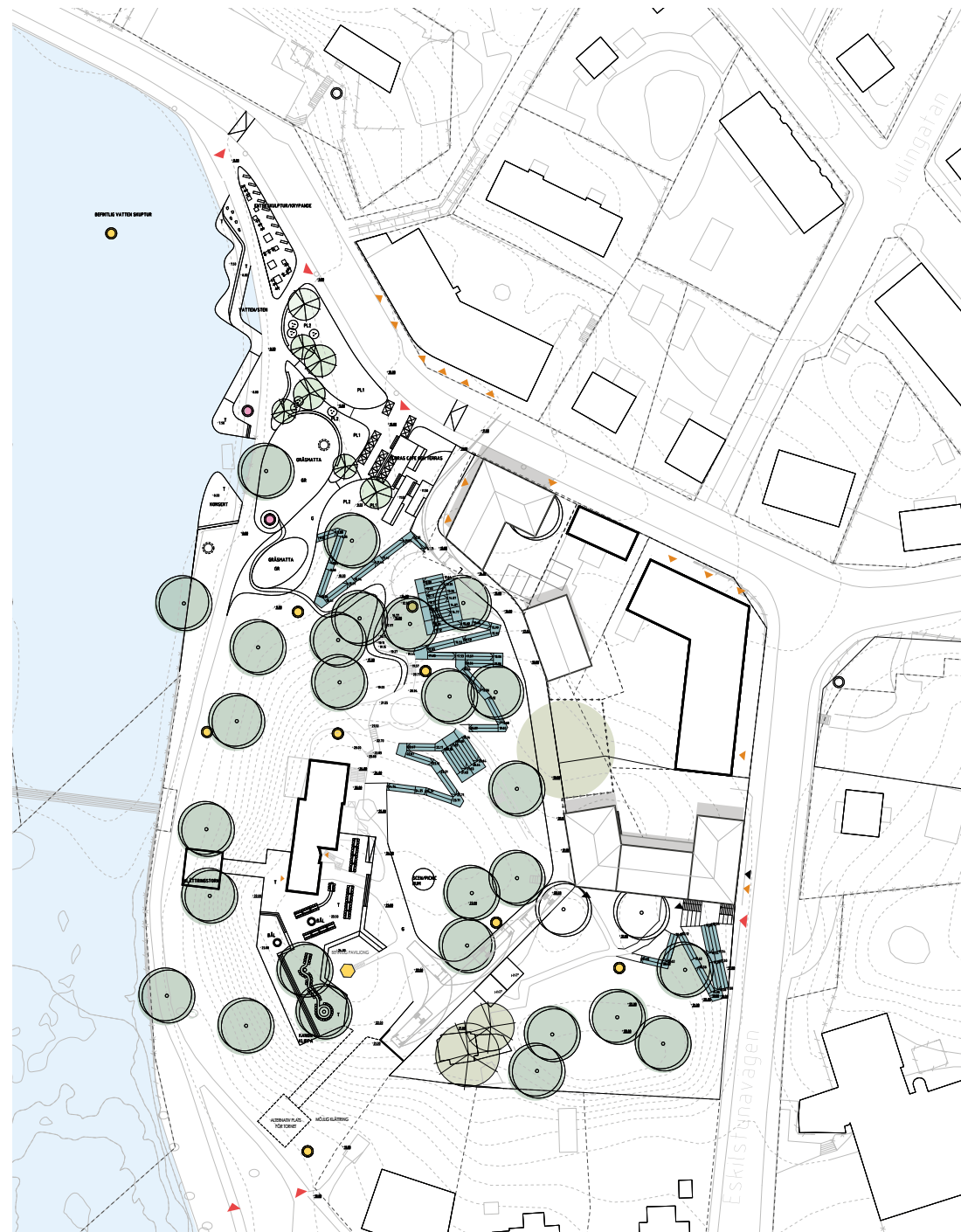
För att bygga denna ramp krävs mycket markarbete och borttagande av befintlig grönska. Det är cirka 12-15m nivåskillnad från botten av rampen till toppen. Ur tillgänglighetssynpunkt är denna nivåskillnad väldigt stor. För en person med nedsatt förmåga näst intill omöjlig.

### ÖSTRA ENTRÉN

Här påbörjas rampen på +17 och landar på +21. 4m är också en avsevärd nivåskillnad men mer resonabel än den norra entrén. I denna lösning kan rampen integreras i trapplösningen och dela viloplan. Rampen kan bli en del av parken med plantering och berg i dagen.

### REKOMMENDATION

Den bästa lösningen vore kombinationen hiss i tornet samt ramp vid den östra entrén. Är det för kostsamt att installera en hiss så anser vi att rampen i öster är en lägsta nivå för att lösa tillgängligheten.



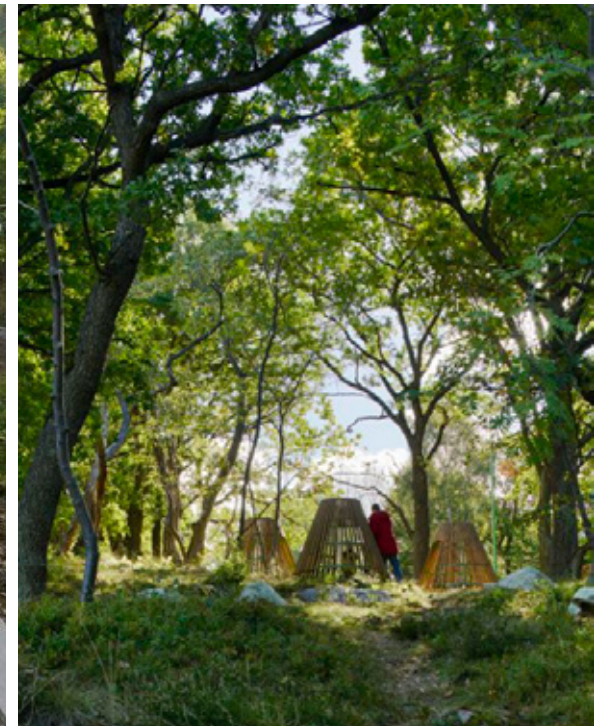
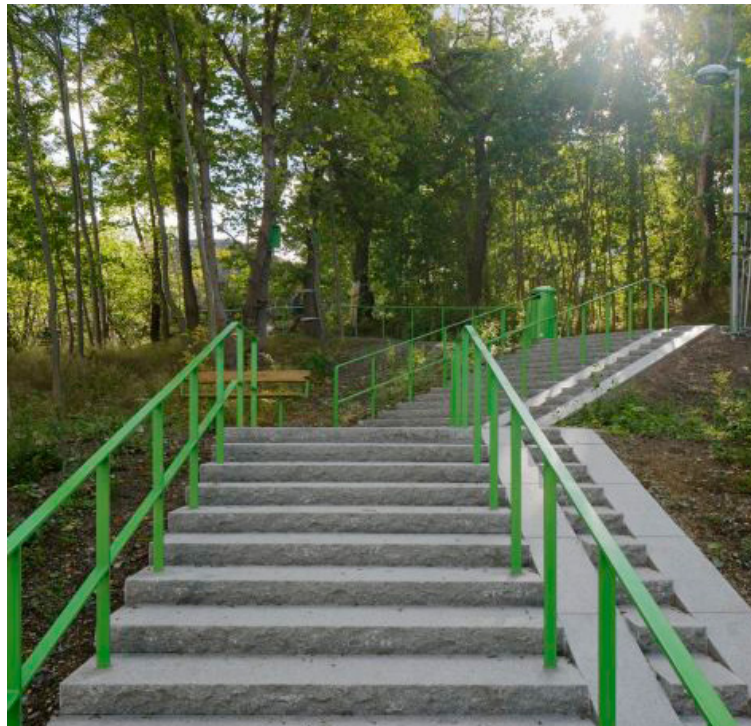


# GENERÖS TRAPPA OCH RAMP

*ny entrésituation från öster*



*Tillgängligheten kan lösas med en ramp integrerad med trappan.*



**Pedagogiskt station på södra bergsknallen**  
*Uteklassrum med generösa sittytor med naturpedagogik, kojor och förslagsvis en paviljong i samskapande process.*







# ÖKA DESTINATIONSKRAFTEN MÖTESPLATS FÖR LEK & KONST

## SKULPTURPARKEN

Det rika utbudet av offentlig konst värnas och kan i framtiden även förstärkas med fler tillägg. Som en del i att förstärka "toppen" kan det attrahera fler besökare att ta sig upp om det finns klättringsbara, lekfulla installationer och skulpturer. Gärna med placering i närheten av terrassen vid Tre Byttor, vid området vid scenen samt runt bergsknallen i söder.



-  Befintliga skulpturer
-  Befintlig skulptur omlokaliseras till ny plats
-  Befintliga skulpturer justerad placering, nr 1 och 2.
-  Nya paviljonger som utvecklas i en samskapande process





# PAVILJONGER *PLATS FÖR FANTASILEK & ROLLSPEL - MEDSKAPANDE*



Grangrottan



Gren paviljong



Tillfälliga installationer



Enkla trädäck för picknick eller meditation



# EKOLOGISK KORRIDOR

## EST - bevara, stärka, utveckla

Olika arter har olika behov av andra arter, samt olika krav på föda, boplatser och fortplantning. En process för kartläggning och gestaltning föreslås nedan:

1. **Identifiera och sammanställ vilka arter som Holmbergets spridningskorridoren ska fungera för utifrån artdatabaser och tidigare naturinventeringar:**

- Artportalen, Artdatabanken
- Naturvärdesinventering av Eskilstuna stadsbygd 2017
- Nätverksanalys av tätortsnära natur i Eskilstuna 2017
- Inventering av naturvärden i Torshälla 2018
- Nätverksanalys... inom Torshälla 2018
- Fördjupad analys och inventering.. inom Torshälla...2018
- Inventering av fladdermöss i Torshälla 2018
- Groddjursinventering Torshälla 2018

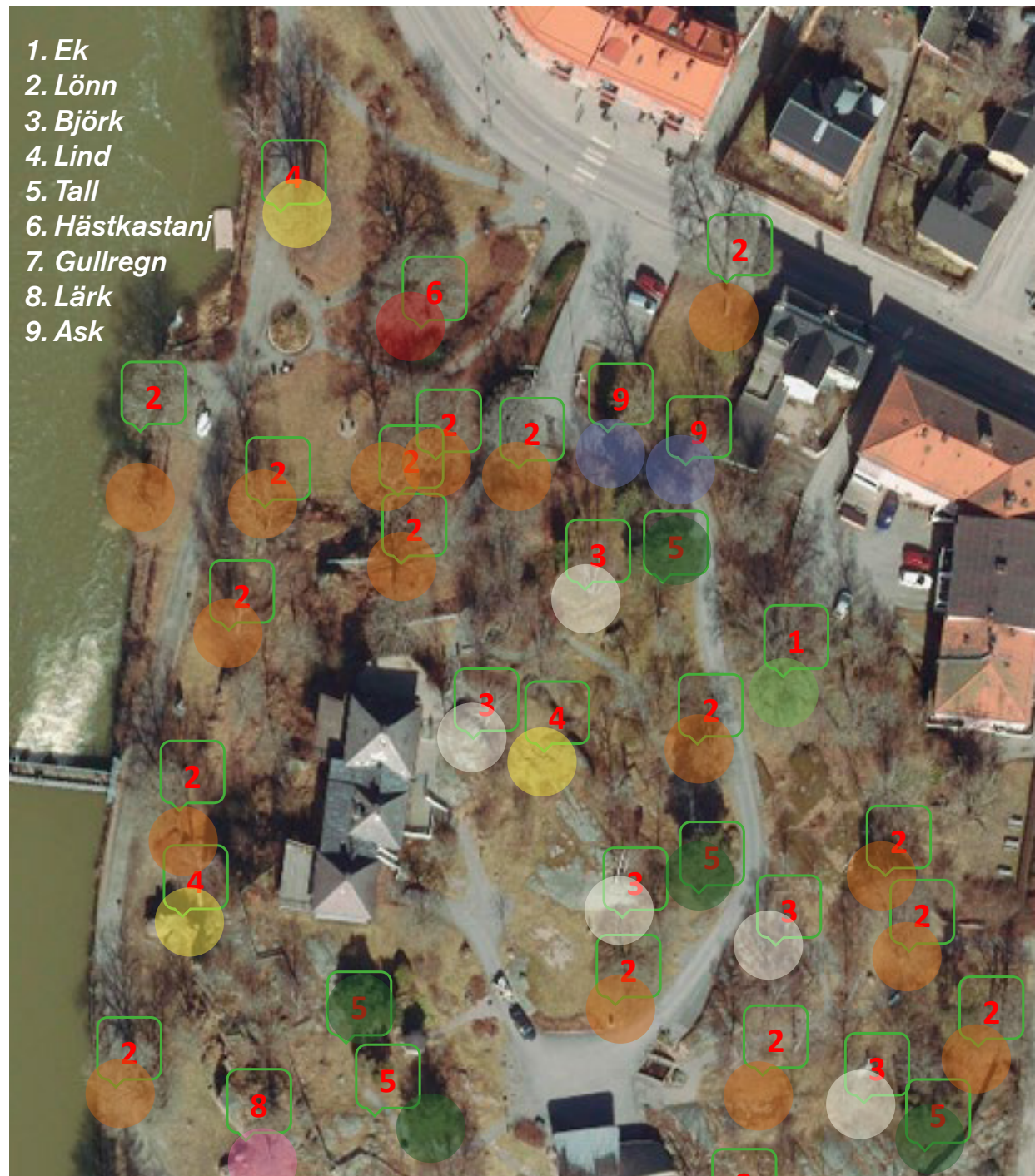
2. **Sammanställ vilka behov identifierade arter har av växtarter (träd, buskage, vintergrönt, bär, blom, frön, pollen etc), andra djurarter (insekter etc.) och objekt (holkar, lösa material, död ved etc)**

3. **Föreslå andra arter och objekt som bör finnas på Holmberget för att gynna respektive arts liv och spridning.**

4. **Inmätning och inventering av befintliga träd (art + placering + naturvärde) inkl. beskrivning av skydd för befintliga träd.**

5. **Gestaltning: Förslag utifrån befintliga och tillkommande värden.**

1. Ek
2. Lönn
3. Björk
4. Lind
5. Tall
6. Hästkastanj
7. Gullregn
8. Lärk
9. Ask





# EKOLOGISK KORRIDOR

## NATURPEDAGOGIK

Olika arter är beroende av andra arter och har olika krav på föda, boplatser och fortplantning. Exempel på detta kan kommuniceras genom naturpedagogik.

**Förslag:** Ett gestaltat skyltprogram som man kan följa i parken mellan olika målpunkter - lekfullhet, rörelserikedom. T.ex. info om arter och biotoper kopplat till aktiviteter, t.ex. "balansera som myran", "klättra som spindeln", "hoppa som grodan" etc.

1. Olika biotoper: visa hur olika arter lever och gynnas av olika biotoper: blött, fuktigt, torrt, äng, skog, trädarter etc.
2. Holkar: visa olika typer av holkar för olika arter av fåglar och fladdermöss.
3. Insektshotell: visa olika typer av insektshotell för olika insektsarter.
4. Växtarter: uppmärksamma växtarter som är viktiga för olika djurarter.
5. Faunadepåer: visa hur faunadepåer med död ved främjar vedlevande arter och svampar.
6. Lösa material: visa hur lösa material - sand, sten, ved - kan bli boplatser för olika arter





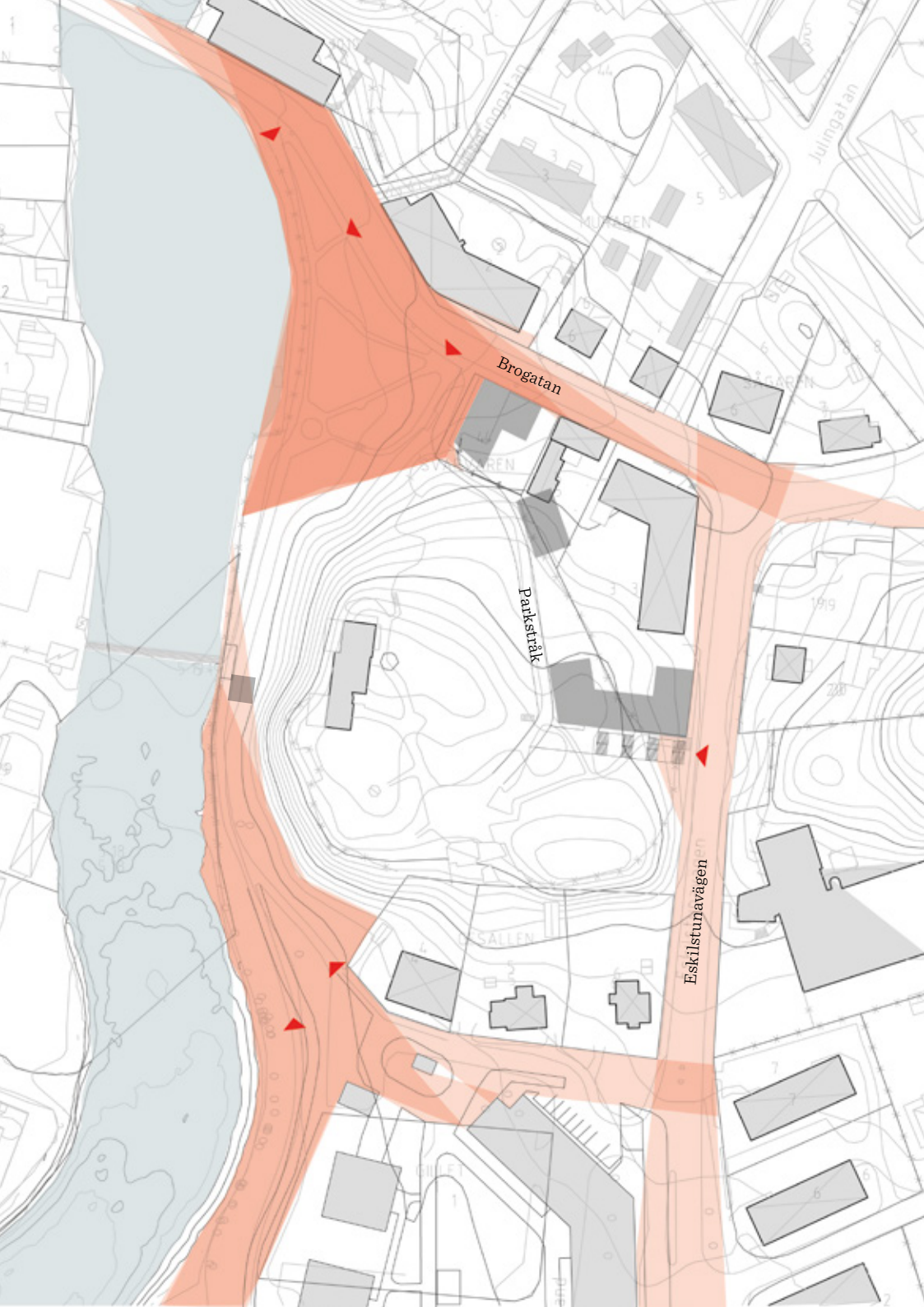


# KONSEKVENSANALYSER



# ÖVERBLICKBARHET

- > När buskar och vegetation längs med Brogatan tas bort ökar kontakten mellan parkentrén och gatan
- > Genom att bredda trappan upp till parken mot Eskilstunavägen exponeras entrén tydligare
- > Från den södra entrén exponeras tornet vilket kan fungera som en dragare till parken

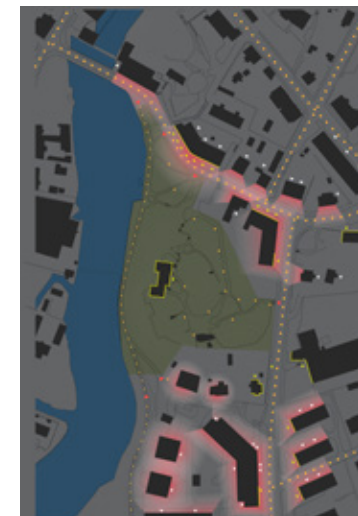


- Överblickbart rum från fler entréer
- Överblickbart rum från färre entréer
- Entré till Holmbergsparken

# TRYGGHETSANALYS

- > Med tillkommande bebyggelse i parken ökar den informella övervakningen mycket, även på toppen av Holmberget
- > Det befintliga körbara stråket upp i parken breddas och kantas av fasader och ansluter till en mer generös och öppen entré vid trappan mot Eskilstunavägen
- > Ny bebyggelse med aktiva fasader skapar sammanhängande stadsrum med livliga bottenvåningar på båda sidor om Brogatan
- > Bebyggelse på den före detta parkeringsplatsen stöttar upp parken och dess entréer
- > Ny bebyggelse mot Eskilstunavägen skapar ett mer sammanhängande stadsrum med aktiva bottenvåningar

- △ Bostadsentré
- ▲ Lokalentré
- Aktiv fasad
- ⋯ Gatubelysning
- ▲ Parkentré
- Kontakt bostäder





# GRÄNSSNITT

>Ny bebyggelse skapar tydliga och aktiva gränssnitt mellan offentlig och privat mark

>Den nya hörnbyggnaden mot Brogatan har en aktiv fasad som ramar in parken och skapar en välkomnande entré

>Stråket genom parken kantas av ett tydligt och i stor utsträckning aktivt gränssnitt mot parken

>Eskilstunavägen och Brogatan får längre sammanhängande stadsrum med ett tydligt och aktivt gränssnitt



-  Tydligt & aktivt
-  Tydligt & inaktivt
-  Diffust
-  Privat mark

# BEBYGGELSE OCH KULTURMILJÖ

> Föreslagen bebyggelse ligger inom område klassat som "Hög känslighet mot förändring" vilket definieras som:

"Hög känslighet innebär att mindre ändringar inom området kan genomföras under förutsättning att stor hänsyn visas för platsens karaktär.

Känsligt mot förändring innebär att platsens befintliga värden inte är av sådan art att platsen inte kan förändras under förutsättning att åtgärden görs med hänsyn till anläggningens övergripande karaktär.

Tåligt innebär att området är av föränderlig karaktär eller har givits en gestalt som saknar tydlig koppling till den kulturhistoriska karaktären. Dessa områden kan med fördel utvecklas så att deras upplevelse- och miljömässiga värden stärks."

> Historiskt har det funnits bebyggelse i de föreslagna lägena (byggnad 2 och byggnad på fastighet 101 a samt viss mindre bebyggelse mot nuvarande trappa vid Eskilstunavägen.

> Sparbankseken har haft en platsbildning kring sig vilket "återskapas", trädet placeras på parkmark istället för privat mark



Källa: Kulturmiljöanalys, Kv Gillet 1, Tors-  
hälla, Eskilstuna kommun (2016).

"Strategi för att stärka grönskan i stadsbilden:

I samband med detaljplanläggning

• I detaljplanläggning värnas livskraftiga träd med strategisk betydelse i stadsbilden."



Karta över Holmberget, upprättad 1912 av Georg Nyström.



#### > Talar emot hus 4: Exponerade bergsfronter är karaktäriserande för platsen

*"Bergssida som fondmotiv och topografisk barriär:*

*Utmärkande i stadsbilden är de synliga bergssidorna, som är överordnade bebyggelsen framför."*

*"De exponerade bergsfronterna, på kartan markerade i blått, visar tydligt hur sprickdalslandskapets bergsknallar ligger spridda i stadsmiljön. De har av praktiska skäl i hög grad förblivit obebyggda och utgör idag karaktäristiska stadsbyggnadselement."*

#### > Byggnadshöjder bör följa med den sluttande tomten:

*"Hänsyn ska tas till de naturgeografiska förutsättningarna på platsen. För att topografin fortsättningsvis ska vara läsbar bör byggnadshöjder följa med den sluttande tomten och inte kompensera för höjdskillnader. Ny bebyggelse bör i höjd vara underordnad Holmberget och inordna sig bland den befintliga bebyggelsen."*

#### > Våningshöjd bör ej överstiga tre?

*"Eventuell ny bebyggelse inom utredningsområdet bör förhålla sig till Torshällas äldre bebyggelse gällande skala och volym. Antalet våningar bör inte överstiga tre. Större volymer riskerar att upplevas som alltför dominerande i den känsliga miljön. Karaktären hos den närliggande bebyggelsen bör beaktas."*



#### > Bebyggelsen bör brytas upp i mindre volymer

*"Ny bebyggelse bör inte uppföras för kompakt, då det kan leda till att överblicken av dessa förhållanden går förlorad. Bebyggelsen bör brytas upp i mindre volymer och placeras med väl avvägda buffertzoner sinsemellan."*

#### > Vikten av god gestaltad arkitektur:

*"Grönstrukturplanen utgår från Mål för Eskilstuna kommuns översiktsplan, som kommunfullmäktige*

*antog i augusti 2003. Mål som berör föreliggande kulturmiljöanalys är:*

*Mål 3 – god gestaltning ges hög prioritet vid förändring och förnyelse av den byggda miljön.*

- Vid ny eller ändrad bebyggelse väger gestaltungsfrågorna tungt. Detta avser såväl bebyggelsestruktur som enskilda byggnader och omgivande närmiljö.*

- Vid förändring och förnyelse ligger en plats identitet, historia och landskapets karaktär till grund för gestaltningen. (sid. 9)*

# PARKYTA SOM BEBYGGS

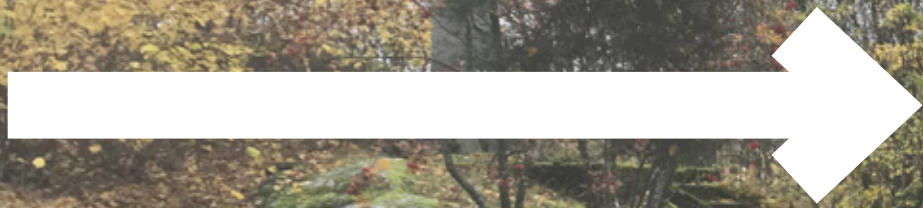
---



Den föreslagna bebyggelsen ligger till stor del på befintlig fastighetsmark vilket gör att parkmarken som bebyggs endast utgör 2% (325 kvm) i förslag B. Marken som tas i anspråk används idag ej i större utsträckning för vistelse.

I alternativ C tillkommer en byggnad i parkens sydöstra del vilket gör att parkytan totalt minskar med 9% (1470 kvm).





**FORTSATT PROCESS**



# ETAPPINDELNING

## Etapp 1: Brogatan

Ta bort delar av vegetationen och öppna upp parken mot Brogatan. Tillfällig utformning av Brogatan som bidrar till sänkt hastighet, synliggör entrén och gör gatan mer till en del av parken. Tillfälliga, säsongsanpassade möbleringar i norra delen av parken

## Etapp 2: Floras terrasser

Floras terrasser tillsammans med byggnad 1 byggs, parkvägens entré etableras. Norra delen av parken anläggs tillsammans med soldäcket längs med ån. Brogatan får en permanent utformning, sänkt hastighet och blir en del av parkrummet.

## Etapp 3: Toppen

Hela kvarter B och trappan mot Eskilstunavägen byggs. Resten av parkstråket utvecklas. Platserna och möbleringen av Toppen och kanonklippan anläggs.

## Etapp 4: Utkikstorn (och hiss)

Utkikstornet (och eventuell hiss) byggs. Den södra entrén utvecklas.

Under hela processen utvecklas skulpturparken med fler tillägg, tillfälliga och permanenta. Tidigt i processen utvecklas parken som naturpedagogisk destination där skyltar guidar och parken berikas för att förstärka rollen som ekologisk spridningskorridor.

- |   |                        |       |                           |
|---|------------------------|-------|---------------------------|
| ◀ | Parkentré              | ●     | Skulptur                  |
| ◀ | Bostadsentré befintlig | ○     | Paviljong                 |
| ◀ | Bostadsentré ny        | ⋯     | Befintligt staket         |
| ◀ | Lokalentré             | ⋯     | Nytt staket               |
| ◀ | Garageinfart           | - - - | Befintlig fastighetsgräns |





# FORTSATT ARBETE

---

- Inmätning av parken med trädkronor, stamomfång, trappor, murar, höjder och bebyggelse. Speciellt noggrannhet kring sparbankseken och andra värdefulla ädellövsträd. Bedömning av rotsystemets utbredning. Vem: mätkonsult
- Temporär utformning av Brogatan där Torshällaborna får möjlighet att bidra med idéer. Den temporära designen blir ett startskott för utvecklingen av parken. Vem: Eskilstuna kommun ev tillsammans med konsult
- Ev dialogprocess där Torshällaborna får tycka till om skisserna för parken samt komma med egna idéer kring evenemang, innehåll mm Vem: Eskilstuna kommun ev tillsammans med konsult
- Samskapande - Bygg socialt kapital! Medskapande process med lokala skolor och konstnärer ledd av en projektledare. Prototyper för flera paviljonger mm. Vem: Eskilstuna kommun ev tillsammans med konsult
- Utvärdera de olika lösningarna för tillgänglighet och fatta beslut om vad en hiss får lov att kosta. Går det att hitta finansiering via otraditionella kanaler t ex genom Public private partnership eller crowdfunding genom Holmbergsparkens vänner? Vem: Eskilstuna kommun
- Framtagande av systemhandling över parken och bebyggelse samt Brogatan Vem: landskapsarkitekt och arkitekt
- Kalkyl för utveckling av parken, Brogatan och bebyggelsen baserad på systemhandlingar.
- Justering av detaljplan Vem: Eskilstuna kommun tillsammans med planarkitekt
- Fortsatt utredning om Tornets eventuella placering, dess inverkan på årummet, parken och kulturmiljön Vem: Eskilstuna kommun tillsammans med kulturmiljöexpert
- Fortsatt utredning av specifik utveckling av spridningskorridoren Vem: landskapsarkitekt tillsammans med ekolog/biolog





**BILAGOR**



# BILAGA 1

## KALKYL Alt 18,5m högt torn

### Nettokalkyl RM

Projektkod		Projektbenämning				Ort			Beställare			
Projekt1		Utsiktstorn Holmberget				Göteborg						
Urval		Datum				Räknat		Kontrollerat		Sida		
(Filtrerad kalkyl)		2021-03-11				Ronny Millegård/Erik				1		
BD	Benämning	Mängd	Enh	S%	Material [kr/enh]	Material [kr-tot]	Lid [tim/Enh]	Tid [tim-tot]	UE [kr/enh]	UE [kr-tot]	Nettopris [kr/enh]	Nettopris [kr-tot]
	BTA-yta tot. Antager tornet är ca 5x5m	25,0	m2			0				0	0	0
<b>Alternativ 1: 18,5 m högt torn.</b>												
<b>10 Mark sammansatta</b>												
10	Schakt för platta	31,0	m3			0			330	10 230	330	10 230
10	Dränering	24,0	m1			0			400	9 600	400	9 600
10	tgg för litet markjobb	1,0	st			0			10 000	10 000	10 000	10 000
10	Tubrör	1,0	st			0			1 500	1 500	1 500	1 500
<b>27 Platta på mark</b>												
27	Hissgrop	1,0	st	0	40 000	40 000	40,00	40,0		0	57 400	57 400
27	Isolerat betonggolv	25,0	m2		940	23 510	1,007	25,2	222	5 550	1 600	40 007
<b>30 Stomme sammansatta</b>												
30	Smide för huset	4 440,0	kg			0		0,0	50	222 000	50	222 000
30	Smide för hiss	6,0	vån			0			35 000	210 000	35 000	210 000
30	Yttervägg av KL-träelement - utvändig träpanel typ thermowood brandimpregnerad samt färdiglaserad. Insida 120 regelstomme, 120 iso, folie, 13 gips, 13 robust gips. 5x4x18,5=370 m2.	370,0	m2		1 923	711 395	2,268	839,2	0	0	2 909	1 076 429
30	Vfz smide som håller trappan	2 220,0	kg			0		0,0	60	133 200	60	133 200
<b>34 Bjälklag / balkar</b>												
34	Mellanbjälklag, trä	20,0	m2		1 740	34 806	1,497	29,9	0	0	2 391	47 827
<b>36 Trappor / hiss-schakt</b>												
36	Trappa av stål med gallerdurksplåt	190,0	m2			0			12 000	2 280 000	12 000	2 280 000
36	Tät trapp sida (kl-trästomme med thermowood bågge sidor)	180,0	m2		1 273	229 157	2,170	390,6	51	9 126	2 268	408 194
36	Handledare	310,0	m1			0			600	186 000	600	186 000
36	Gångbro ca 18x1,2 m=	22,0	m2			0			140 000	3 080 000	140 000	3 080 000
<b>40 Yttertak sammansatta</b>												
40	Parallella träåsar / slätplåt	28,0	m2		620	17 365	1,205	33,7	2 000	56 000	3 144	88 042
<b>44 Takfot och gavlar</b>												
44	Takavslut	25,0	m1		1 000	25 000	2,500	62,5	1 000	25 000	3 088	77 188

# BILAGA 1

## KALKYL Alt 18,5m högt torn

### Nettokalkyl RM

Projektkod		Projektbenämning				Ort			Beställare				
Projekt1		Utsiktstorn Holmberget				Göteborg							
Urval						Datum			Räknat		Kontrollerat	Sida	
(Filtrerad kalkyl)						2021-03-11			Ronny Millegård/Erik			2	
BD	Benämning	Mängd	Enh	S%	Material [kr/enh]	Material [kr-tot]	Tid [tim/Enh]	Tid [tim-tot]	UE [kr/enh]	UE [kr-tot]	Nettopris [kr/enh]	Nettopris [kr-tot]	
44	Hängränna inkl rännkrok, Ø 150, metall. stålplåt (UE)	5,0	m1		0	0 000			364	1 820	364	1 820	
44	Stuprör inkl rörsvep, Ø 125, metall. stålplåt (UE). 12 st x 12 m1 = 144 m1.	18,0	m1		0	0 000			911	16 398	911	16 398	
<b>55 Fönster / dörrar / partier / portar</b>													
55	Entréparti 10x21 i stål. En st extra pga brandnödut efter 11 m höjd.	3,0	st			0			20 000	60 000	20 000	60 000	
55	Beslagning till dito	3,0	st			0			20 000	60 000	20 000	60 000	
<b>63 Innerväggar</b>													
63	Schaktvägg XR 70/70 (450) 2-0 M0 (Väggtyp XR 1)	126,0	m2		135	16 968	0,689	86,8	0	0	434	54 726	
<b>72 Ytskikt golv / trappor</b>													
72	Klinkergolv	44,0	m2			0			1 100	48 400	1 100	48 400	
<b>74 Ytskikt tak / undertak</b>													
74	Undertak	50,0	m2			0			500	25 000	500	25 000	
<b>80 Installationer sammansatta</b>													
<b>Summa nettokalkyl</b>											<b>8 203 961</b>		
<b>90 Gemensamma arbeten sammansatta</b>													
	Arbetsplatsomkostnader inkl maskiner, platsorganisation, centraladministration och vinst, ca 35%.	0,4				0		0,0	8 203 961	2 871 386	8 203 961	2 871 386	
<b>Summa Byggentreprenör</b>											<b>11 075 347</b>		
<b>Totalt</b>					<b>1 098 201</b>			<b>1 507,9</b>		<b>9 321 210</b>		<b>11 075 347</b>	



# BILAGA 1

## KALKYL Alt 30m högt torn

### Nettokalkyl RM

Projektkod		Projektbenämning				Ort			Beställare			
Projekt1		Utsiktstorn Holmberget				Göteborg						
Unval		Datum				Räknat		Kontrollerat		Sida		
(Filtrerad kalkyl)		2021-03-11				Ronny Millegård/Erik				1		
BD	Benämning	Mängd	Enh	S%	Material [kr/enh]	Material [kr-tot]	Tid [tim/Enh]	Tid [tim-tot]	UE [kr/enh]	UE [kr-tot]	Nettopris [kr/enh]	Nettopris [kr-tot]
<b>Alternativ 2: 31 m högt torn.</b>												
<b>10 Mark sammansatta</b>												
10	Schakt för platta	31,0	m3			0			330	10 230	330	10 230
10	Dränering	24,0	m1			0			400	9 600	400	9 600
10	tgg för litet markjobb	1,0	st			0			10 000	10 000	10 000	10 000
10	Tubrör	1,0	st			0			1 500	1 500	1 500	1 500
<b>27 Platta på mark</b>												
27	Hissgrop	1,0	st	0	40 000	40 000	40,00	40,0		0	57 400	57 400
27	Isolerat betonggolv	25,0	m2		940	23 510	1,007	25,2	222	5 550	1 600	40 007
<b>30 Stomme sammansatta</b>												
30	Smide för huset	7 440,0	kg			0		0,0	50	372 000	50	372 000
30	Smide för hiss	13,0	vån			0			40 000	520 000	40 000	520 000
30	Yttervägg av element - utvändigt träpanel typ thermowood brandimpregnerad samt färdiglaserad. 5x4x31=620 m2	620,0	m2		1 923	1 192 067	2,268	1 406,2	0	0	2 909	1 803 747
30	Vfz smide som håller trappan	3 720,0	kg			0		0,0	60	223 200	60	223 200
<b>34 Bjälklag / balkar</b>												
34	Mellanbjälklag, trä	45,0	m2		1 740	78 313	1,497	67,4	0	0	2 391	107 610
<b>36 Trappor / hiss-schakt</b>												
36	Trappa av stål med gallerdurksplåt	350,0	m2			0			12 000	4 200 000	12 000	4 200 000
36	Tät trapp sida (kl-trästomme med thermowood bågge sidor)	310,0	m2		1 273	394 660	2,170	672,7	51	15 717	2 268	703 001
36	Handledare	620,0	m1			0			600	372 000	600	372 000
36	Gångbro ca 18x1,2 m=	22,0	m2			0			140 000	3 080 000	140 000	3 080 000
<b>40 Yttertak sammansatta</b>												
40	Parallella träåsar / slätplåt	28,0	m2		620	17 365	1,205	34,0	2 000	56 000	3 144	88 042
<b>44 Takfot och gavlar</b>												
44	Takavslut	25,0	m1		1 000	25 000	2,500	63,0	1 000	25 000	3 088	77 188
44	Hängränna inkl rännkrok, Ø 150, metall. stålplåt (UE)	5,0	m1		0	0	0,000		364	1 820	364	1 820

# BILAGA 1

## KALKYL Alt 30m högt torn

### Nettokalkyl RM

Projektkod Projekt1		Projektbenämning Utsiktstorn Holmberget				Ort Göteborg			Beställare			
Urval (Filtrerad kalkyl)		Datum 2021-03-11			Räknat Ronny Millegård/Erik		Kontrollerat		Sida 2			
BD	Benämning	Mängd	Enh	S%	Material [kr/enh]	Material [kr-tot]	Tid [tim/enh]	Tid [tim-tot]	UE [kr/enh]	UE [kr-tot]	Nettopris [kr/enh]	Nettopris [kr-tot]
44	Stuprör inkl rörsvep, Ø 125, metall. stålplåt (UE). 12 st x 12 m1 = 144 m1.	31,0	m1		0	0	0,000		911	28 241	911	28 241
<b>55 Fönster / dörrar / partier / portar</b>												
55	Entréparti 11x21 i stål. En st extra pga brandnödut efter 11 m höjd.	6,0	st			0			20 000	120 000	20 000	120 000
55	Beslagning till dito	6,0	st			0			20 000	120 000	20 000	120 000
55	Fönsterband som utsikt. Ej öppningsbara. 20 x 1,3 = 26 m2	26,0	m2			0			6 000	156 000	6 000	156 000
<b>63 Innerväggar</b>												
63	Schaktvägg XR 70/70 (450) 2-0 M0 (Väggtyp XR 1) som kläder in hissvägg.	190,0	m2		135	25 587	0,689	130,9	0	0	434	82 523
<b>72 Ytskikt golv / trappor</b>												
72	Klinkergolv	66,0	m2			0			1 100	72 600	1 100	72 600
<b>74 Ytskikt tak / undertak</b>												
74	Undertak	50,0	m2			0			500	25 000	500	25 000
<b>80 Installationer sammansatta</b>												
<b>Summa nettokalkyl</b>											<b>12 281 710</b>	
<b>90 Gemensamma arbeten sammansatta</b>												
	Arbetsplatskostnader inkl maskiner, platsorganisation, centraladministration och vinst, ca 35%.	0,4				0		0,0	12 281 710	4 298 599	12 281 710	4 298 599
<b>Summa Byggentreprenör</b>											<b>16 580 308</b>	
<b>Totalt</b>					<b>1 796 502</b>		<b>2 439,3</b>		<b>13 723 057</b>		<b>16 580 308</b>	



## UTSIKTSTORN HOLMBERGET

### KOSTNADSBEDÖMNING

Prisläge mars 2021  
Kostnader i tkr. exkl. moms.

Underlag: Skissförslag via e-post, White Arkitekter, 2021-03-03, se bif underlag.

#### Alt 1. 18,5 m högt torn med invändig hiss, utvändig trappa.

	BTA	25
		tusen kr
Bygg		11 080
VVS-installationer		100
EL-installationer		100
Hiss		900
Arvode installationer (ca 10%)		110
<b>Summa Entreprenadkostnad</b>		<b>12 290</b>
Oförutsett 10 %		1 230
Delsumma		13 520
Projekt- och Byggherrekostnader ca 16 %		2 170
<b>Total projektkostnad</b>		<b>15 690</b>

#### Alt 2. 30 m högt torn med invändig hiss, utvändig trappa. Utsiktsplats inne överst med fönsterband samt trappa hela vägen upp.

	BTA	25
		tusen kr
Bygg		16 580
VVS-installationer		100
EL-installationer		100
Hiss		1 000
Arvode installationer (ca 10%)		120
<b>Summa Entreprenadkostnad</b>		<b>17 900</b>
Oförutsett 10 %		1 790
Delsumma		19 690
Projekt- och Byggherrekostnader ca 16 %		3 160
<b>Total projektkostnad</b>		<b>22 850</b>

#### Övriga förtydliganden och funderingar:

Se respektive bilaga över detaljkalkylerna på vad som är medräknat hos bygg i alternativen.

Sanering av miljöfarliga ämnen i mark är ej inkluderat.

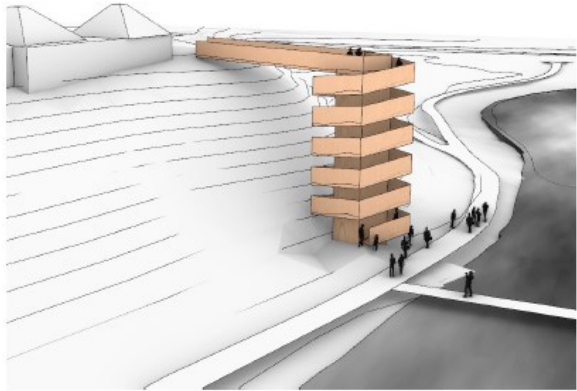
Installationskostnader är antagna utifrån erfarenhetssiffror och ej kontrollerade med respektive konsult. Vidare vet vi ej om ventilation behövs. Nu antages självdrag. Vi förutsätter också att el kan hämtas på nära håll.

Det behöver utredas ev brandåtgärder var 11:e meter för hissen och tillgänglighet pga brandkrav. Nu är det medräknat ta sig ut från hissen till trappan (därav fler dörrar) men tillgängligheten blir svår där.

Göteborg 2021-03-11

White Projektledning

Ronny Millegård samt Erika Ekeblad  
Kalkylator  
0766-394613



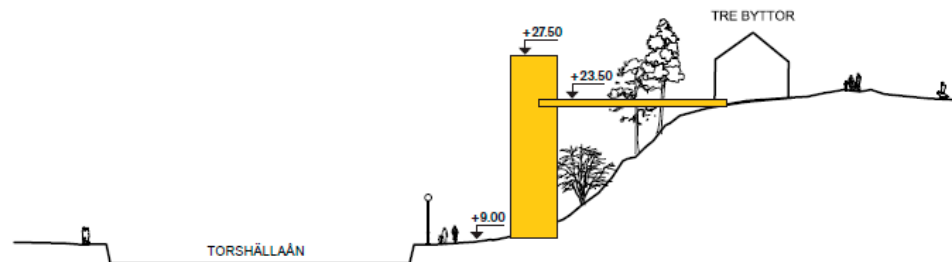
RIKTNING 1

ENKEL GEOMETRISK FORM SOM KONTRASTERAR NATUREN

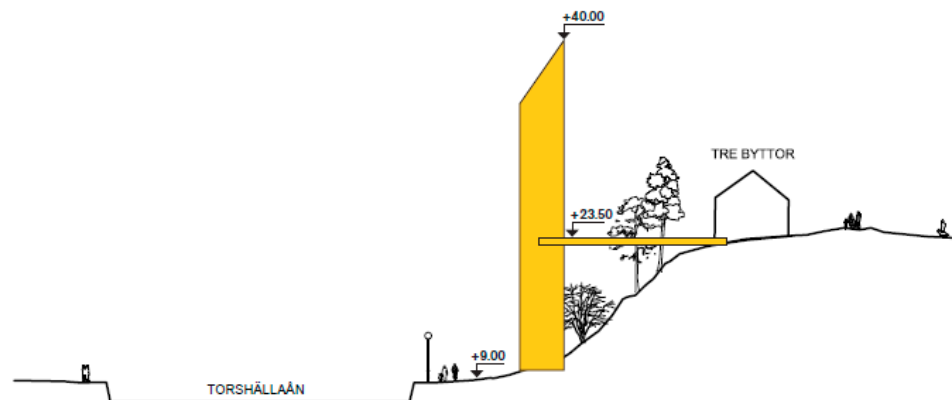
STOMME AV KL TRÄ (korslimmade skivor)

MÖJLIGHET FÖR HISS I KÄRNAN

RÖRELSE PÅ UTSIDAN



Alternativ 1 ca 18.5m hög struktur för ökad tillgänglighet till toppen



Alternativ 2 ca 30m högt landmärke som syns i hela Torshälla



**SPACESCAPE**

Spacescape AB / Östgötagatan 100 / Box 4700 / SE-116 92 Stockholm / Sweden  
Tel +46 8 452 97 67 / [www.spacescape.se](http://www.spacescape.se) / [info@spacescape.se](mailto:info@spacescape.se)

white