



GÅSEBÄCKS SJÄL



HELSINGBORG

SPACESCAPE

En kartläggning av områdets befintliga värden, potential och vägen framåt
230523

**”Gåsebäck är en fest
och du är bjuden”**

Citat från deltagare i dialog - workshop 2

Innehåll

Uppdragsbeskrivning2

Vad kan Gåsebäck bli? 3

Vision & mission4

Gåsebäck - lokalt, regionalt, nationellt &
internationellt..... 5

Fiktiva invånare år 2035..... 6

Gåsebäcks väg framåt! 18

Fyra principer för framtida Gåsebäck 19

Verktyg för Gåsebäcks utveckling.....24

Process och etapper 26

Vad är Gåsebäck? 33

Bra platser och kvaliteter 35

Gåsebäck idag med tre ord..... 38

Platser med förbättringspotential 39

Intervjuer 42

Medverkande

Helena Taps, Helsingborgs stad

Johan Persson, Helsingborgs stad

Dennis Kerkhof, Helsingborgs stad

Sarah Svensson, Helsingborgs stad

Ola Jacobson, Helsingborgs stad

Erik Zetterqvist, Helsingborgs stad

Karin Lobo Lundgren, Spacescape

Louise Karlsson, Spacescape

Malin Dahlhielm, Spacescape

Moa Rydell, Spacescape

Uppdragsbeskrivning

Gåsebäck är idag ett industriområde söder om Helsingborgs centrum som till år 2035 ska utvecklas till en blandad stadsdel. Det som gör Gåsebäck speciellt är att det finns ett levande kulturliv som är unikt för hela Helsingborg.

Spacescape har fått i uppdrag att identifiera och beskriva Gåsebäcks själ som ett steg i att definiera visionen för områdets utveckling. Visionen av hur Gåsebäck utvecklas ska kunna vara föränderlig utifrån de som verkar och bor i området och fortsatt inrymma konstraster, brokighet, kreativitet och historia.

Gåsebäcks själ visualiseras bland annat genom framtida fiktiva invånare som berättar om en dag i området, samt delvisioner och processbeskrivning.

Visioner och principer har formulerats som resultat av genomförd dialog och syftar till att vara ett stöd i kommande projekt, genomförande, evenemang, kommunikation och vid detaljplanering för Gåsebäck.

Dialogen har genomförts som intervjuer, digital dialog samt workshops på plats.



NÖDSIGNAL
FRÅN HISS
020-319333



Vad kan Gåsebäck bli?

Vision & mission

Hemma i verkstaden Gåsebäck

Gåsebäck är Helsingborgs kulturella stadsdel
med plats för skapande, aktivitet och lek
men också alldeles vanligt, härligt vardagsliv!

VERKSTAD

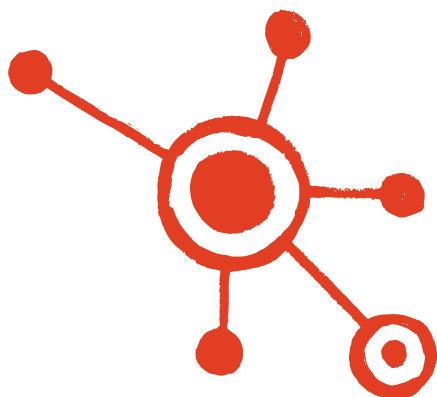
*Hantverkslokal, arbetslokal,
ateljé, garage, småindustri,
mekanisk industri*

VERK

*Handling, arbete, alster,
artistisk skapelse inom
litteratur, konst eller musik,
anläggning, fabrik, industri*

Gåsebäck - lokalt, regionalt, nationellt & internationellt

Gåsebäck har goda möjligheter att utvecklas till ett område som attraherar och engagerar de som bor och arbetar där, men också besökare. Genom att fästa blicken på de lokala förutsättningarna, hela Öresund och även ett nationellt och internationellt perspektiv synliggörs en bredd i de möjligheter som finns i framtida Gåsebäck.



Lokalt

Lokalt innebär en fortsatt satsning på bostäder i kombination med olika typer av verksamheter, där tyngdpunkten ligger på kulturella och kreativa näringar, att unika möjligheter för att både bo och verka i samma område skapas på Gåsebäck. Det kan exempelvis innebära innovativa boendeformer, samlingslokaler, mindre scener, lokaler för föreningsliv och former för samordning och samverkan.

Hela Helsingborg och Öresund

Klustret av kreatörer och profileringen inom upp-cykling som skapas på Gåsebäck fyller inte bara en lokal funktion utan skapar något som inte finns i Helsingborg idag, som också blir en anledning för många att stanna kvar i staden. Området blir ett nytillskott samtidigt som det skapas publika målpunkter och ett besöksmål i vad som kan bli ett kreativt centrum i norra Öresund. Exempelvis i form av destinationer som större scener för scenkonst och evenemang.

Nationellt och internationellt

Gåsebäck har stora möjligheter att inrymma destinationer och etableringar av nationella kulturinstitutioner som högre utbildning, muséer, större evenemang och kluster inom kulturella och kreativa näringar. Men även en profilering som föregångare vid upp-cykling av befintlig industribebyggelse och återbrukade offentliga miljöer, har potential att fungera som dragare nationellt och internationellt i en tid där resurser blir allt mer begränsade.

HELINGSBORG C

GÅSEBÄCK

Fiktiva invånare år 2035

Som ett sätt att visualisera och beskriva känslan som vill uppnås på Gåsebäck låter vi olika fiktiva invånare år 2035 berätta om en dag i området, samtidigt som kollage visar upp deras intryck. Invånarna reflekterar fram och tillbaka i tiden och representerar olika perspektiv och generationer.



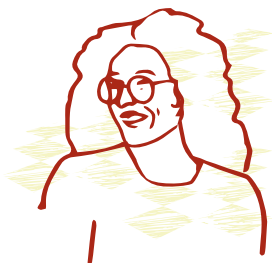
Barnet

Belyser upplevelsen av ljud, material, detaljer, trafiksituation, lekmiljöer, kultur och vardagsservice



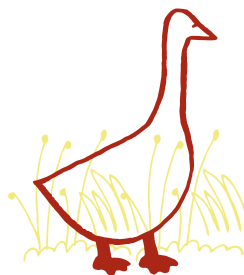
Besökaren

Belyser kopplingen till övriga staden, kulturdestination, industrihistoria, byggnadsvård och matutbud



Kulturutövaren

Belyser möjligheten att bo och verka på Gåsebäck, uppvecklade byggnader, industrihistoria, kultur, kreativitet utbyte och samverkan



Gåsen

Brukar stanna och leta mat och bada i bäcken, reagerar på ljud och belysning etc.



Örat

Vad hörs över ett dygn?
Verksamheter, kultur, transport till evenemang etc.

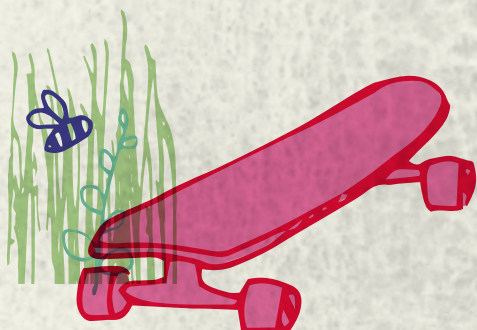


Barnet 10 år (Gåsebäck år 2035)

Jag äter två portioner med flingor och sen tar jag på mig mina nya gympaskor och går till skejthallen. Skorna känns jättefluffiga att gå i! Det är skönt att det inte bankar någonting från byggområdet, ibland låter det hur högt som helst och pappa håller för Albas öron på väg till förskolan. Jag brukar försöka balanserna på muren vid det gamla huset, väggen känns jätteskrovlig om man drar handen mot den, huset ser nästan ut som att det ska ramla ihop. Ibland lossnar en bit av teglet men jag tror att det kommer stå kvar ändå. Dom har ritat en jättestor tavla på en av väggarna med massa färger, jag såg när det var en gubbe som satt i en stor ställning där och målade. Äntligen har dom tagit bort allt grus så man kan skejta på gatan också! Jag åker nästan in i en humla som flyger förbi rakt i ansiktet, men jag vet att det inte är dom som bränns. Humlan sätter sig på en stor blomma och skakar på rumpan som en liten dans, det ser roligt ut.

Zacke och Mirre är redan i skejthallen, jag övar på en kick-flip tills jag är svettig i pannan för det är ganska varmt där inne. När pappa och Alba kommer och hämtar mig är jag jättetörstig och dricker två stora muggar med vatten. Sen är det något konstigt med mitt hjul, det rullar inte så bra. Pappa tittar på det och säger att vi får lämna in den, så jag får bära brädan därifrån.

Vi går förbi kvarteret Italien och då springer Alba rakt fram till grinden och tror att vi ska gå in, där vi bodde innan fick man aldrig springa sådär själv men det är typ inga bilar här. Pappa och jag skratrar för att Alba inte vet att det är lördag. Alba blir ledsen men sen tittar vi på teckningar dom har gjort i fönstret, jättestora färgglada händer. Jag längtar tills dom öppnar skolan, pappa säger att det är den dom bygger på och massa nya hus. Då kommer det vara jätteskönt för jag kan gå själv till skolan, eller rulla.



I ett hus som ser supergammalt ut lämnar vi in min skateboard och pappa tar sin cykel som dom har lagat. Vi sätter Alba i cykelstolen så att hon inte ska bli trött och börja gråta igen. Sen ska vi gå och fika! Jag älskar fika, vi brukar gå till ett café som också har en graffittivägg, där större barn målar. Pappa och Alba står i kön till fiket och så frågar en gubbe mig om jag vill spraya också och först säger jag nej men sen tycker pappa att jag ska göra det för det är så lång kö ändå. Färgen är jättestarkt gul och luktar gott. Man måste ha munskydd för att det luktar så mycket. Jag gör en stor sol, man måste spraya flera gånger på samma ställe för att det ska synas bra. Sen råkar jag spraya lite på min sko! Jag tänker att pappa ska bli sur men gubben säger att det ser coolt ut och jag tycker också det. Pappa märker ingenting för han håller i allt fika och cykeln.

Vi sitter utomhus och så kommer det en humla igen och sätter sig på klisterlappen på cykeln som är en blomma. Sen går vi till second hand-butiken där det är jättestort och svalt och luktar massa olika. Pappa tycker att jag ska ha en solhatt och jag vet inte vad det är. Alba får en ny bok och jag får en hatt som är bra så man inte blir varm i solen.



Mamma väntar på oss vid Brandstationen och så går hon och Alba till bygglekplatsen som man kan leka i på helgen. Jag och pappa ska gå på en konsert på utomhusscenen. Man sitter i en halvcirkel och när dom spelar musik så skakar det i bänken. Vi sitter nära dom andra för att det är så många där, mycket fler än det brukar vara när det är skoldag.

Mamma och Alba har handlat när vi kommer hem och sen äter vi spaghetti. Mamma och pappa pratar om festen dom ska ha med kulturföreningen. Det är alltid kul på dom festerna för att man äter så rolig mat och jag får vara uppe sent och träffa mina kompisar som bor mycket längre bort än Gåsebäck. Efter middagen är jag trött och varm om kinderna. När jag ligger i sängen hör man ljud från en konsert, det är samma ställe som vi var på fast för vuxna, och så vibrerar det i kroppen. Först tror jag att jag inte ska kunna somna men sen somnar jag jättesnabbt, jag drömmer att jag är en humla som dansar och skakar inne i en stor blomma.





Kulturutövare 39 år (Gåsebäck år 2035)

När jag slår upp ateljédörrarna slår den friska luften emot mig. Det har börjat bli svalare om morgnarna, men här i solen mot väggen går det fortfarande att sitta. Jag älskar den här lilla platsen mot gatan, och lugnet precis innan allt sätter igång.

Jag har bryggt en stor kanna kaffe och som jag trodde kommer Charlie snart gående runt hörnet, jag vinkar och viftar med kannan, han kommer skrattande och slår sig ner. Han brukar kunna sitta en stund innan bilverkstaden öppnar för dagen. Jag har till och med ställt fram hans favoritkopp, en riktig bjässe i stengods med stort öra som var en av de första modellerna jag började sälja här i ateljén. När han gått plockar jag lite bland kru-



korna, tar bort vissna löv och borstar bort något av dammet som rörs upp av byggbilarna. Jag bestämmer mig för att ställa ut det senaste tillskottet i terracottaserien, den gör sig bra med de andra.

En granne går förbi och vinkar, under de fem år som jag har bott här har jag lärt känna många verksamma i området. Det är ett härligt gäng, både nytillkomna och vissa som har verkat här ända sen jag själv hängde på Gåsebäck som tonåring. Området var ju helt klart annorlunda då, det kändes ärligt talat rätt öde med bara bilar på gatorna och tomt på folk, men inuti några av byggnaderna sprudlade det verkligen av liv. Tack vare de låga lokalhyrorna hade jag massa vänner som kunde hyra platser och

jag kom hit och provade på alla möjliga konstformer – film, teater, skulptur. Även om det var efter flytten till Malmö som jag verkligen hittade keramikern var det här som grunden till min kreativa verksamhet lades. Att Gåsebäck fortfarande finns betyder så mycket för så många, och för mig har det inneburit att jag faktiskt kunnat flytta tillbaka till Helsingborg, annars hade det förmodligen blivit Köpenhamn.

Och att jag fick den här ateljébostaden! När jag sätter igång med dagens arbete låter jag dörrarna stå lite på glänt mot gatan, dels tycker jag om ljuden från stan och fågelkvittret från busken på granntomten, och så känns det mer inbjudande för besö-



kare. Jag är inte ett dugg orolig för oinbjudna gäster, det närmsta jag har kommit var faktiskt en räv som en dag stod och lurade på altanen. Det var tidig morgon, vi betraktade varandra genom glaset en stund, innan ett ljud skrämde den och den lyckades välla en av mina krukor mot stenplattorna.

Jag sätter mig i köksvrån en stund och skissar. I ateljén är det högt i tak men här inne är det mysigt. Jag tycker om att tänka på alla kvinnor som arbetat här genom historien. Byggnaden är ett gammalt väveri, och det känns fint att bygga vidare på hantverkstraditionen på platsen. De har verkligen gjort en bra ombyggnad av huset, även om det kan bli lite dragigt i ateljén om vintrarna, men inget värre än kyffet till studio jag hyrde i Malmö!

Jag ska erkänna att det var lite skakigt i början när jag flyttade till Gåsebäck. Då var området till stor del en byggarbetsplats, det är det förvisso fortfarande i vissa delar, men inte så många besökare hade hittat hit än. Jag kände mig ärligt talat ganska lost efter flytten, även om det var närmare familjen och kändes som ett spännande område

hade det varit en chansning att lämna Malmö där jag redan hade en någorlunda etablerad verksamhet. Men sen började jag undervisa, och med tiden fylldes Gåsebäck med fler boenden, verksamheter och besökare som titt som tätt tittade in i ateljén. Forumet som startades året innan jag kom hit var ett stort stöd också, i början var det kanske inte så välorganiserat, det var framför allt socialt vi kunde ha utbyte av varandra, andra konstnärer som var i samma situation för mig. Vi ses fortfarande varje månad, och försöker anordna kulturevenemang och kvällar tillsammans.

En av dom jag lärde känna på forumet är Arman, som jag ska möta upp på lunch. På väg till parken försöker jag borsta av det värsta från byxorna, det är nästintill omöjligt att hålla dom rena när jag håller på i ateljén. Men på Gåsebäck är det ingen som höjer på ögonbrynen, det passar liksom in.

Arman är gammal graffare och en av dom som tidigt var med och satte prägel på området, med kommunens alla satsningar på väggmålningar. Vi har haft flera kreativa utbyten genom åren och nu håller vi en gemensam kurs på Dunkers om konstens roll i utvecklingen av det offentliga rummet. Vi sätter oss i skuggan under ett träd och fläktar oss i värmen, att hösten är på ingång märks inte här. Den nya parken, eller någon vidare grönska över huvud taget, fanns inte här när jag var tonåring. Undrar om det är här räven brukar smyga omkring om nätterna?

Efter lunch tar vi följe ner till campus (Helsingborg) där vi ska träffa nya studenter som vi ska handleda, ett gäng utbytesstudenter i modedesign

som planerar ett event här. Det känns verkligen kul att de har valt Gåsebäck som studieområde. På väg tillbaka börjar vi spinna vidare på fler idéer, jag vinkar av Arman som håller på att sätta upp en graffitivägg för barn vid caféet.

Jag promenerar hem för att vila lite innan kvällens middag. Vanligtvis brukar jag ägna en stund i klätterhallen på eftermiddagarna, men idag hinns det inte med. Det känns så spännande med öppnandet av de nya Arts & Residence-bostäderna, där min vän Gro har fått en plats. På middagen berättar hon att hon tillsammans med filmare, grafiker och dansare kommer bo här och jobba med att ta fram en stor utställning mot slutet av hösten. Det känns verkligen lyxigt att vara omgiven av så mycket kreativitet på Gåsebäck, på väg hem från middagen är jag fylld av inspiration. Det har börjat mörkna tidigare om kvällarna men jag känner mig aldrig otrygg när jag går här. Tvärtom tycker jag om att titta in i bostäderna och restaurangerna, ateljéerna och kontoren som samsas om vartannat. Det är nog i sådana här stunder jag gillar Gåsebäck som allra bäst, en helt vanlig, magisk torsdagkväll.





Besökare 72 år (Gåsebäck år 2035)

Helsingborg må ligga nära havet men den här vinden kan jag vara utan. Det ska bli skönt att sitta på en varm buss en stund. Framme på Söder har solen börjat spricka fram och jag känner att strålarna faktiskt värmer en smula. Georg väntar redan på mig, påpälsad som att det fortfarande är vinter, han bor precis ovanför hållplatsen. Vi bestämmer oss för att promenera över till Gåsebäck, det är inte särskilt långt numera när vi kan ta den kortare vägen över Malmöleden. På marken ligger det fortfarande grus som käppen fastnar i men annars går det fint.

Utställningen på Gåsebäck konsthall har vi hört mycket gott om, möjligtvis är det lite för skrikiga färger för min smak. Efteråt får vi skynda oss över gatan till stadsvandringen som snart ska börja.



Det är en besynnerlig liten lokal de håller till i, men turen är riktigt informativ och intressant. Jag har spanat in den länge, Helsingborgs vagga som de kallar området. Och med rätta, det var ett viktigt arbete mina föräldrar bedrev här. Inte för att jag brydde mig så mycket om det som liten pojke, men nu får jag en alldeles speciell känsla när guiden berättar om det hårda slitet, bära tegel och väva jutesäckar bland annat. Jag är glad att se att så många byggnader från den tiden har tagits tillvara på och står kvar. När jag sneglar på de andra besökarna verkar det inte bara vara jag som gillar det, vi är alla möjliga åldrar på vandringen. Det gör mig stolt över Helsingborg och över mina föräldrar, att en så viktig del av historien lyfts fram så här.





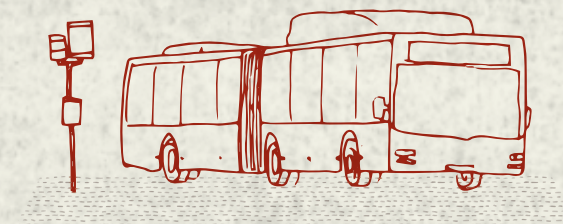
När vi går vidare för att ta en bit mat stöter Georg på en bekant som berättar att hon precis varit med och startat upp en byggemenskap på Gåsebäck, hon pekar längre neråt gatan. Jag passar på att sätta mig på en bänk medan vi pratar. Snart börjar min och Georgs magar att kurra i kapp så vi får röra oss vidare. Vi äter middag nere vid mathallen, först tror jag att det är någon sorts fest som pågår men det är visst bara mycket folk. Det är en stor lokal med högt i tak, ovanför borden hänger flaggor från alla möjliga länder och kulörta lampor. Det verkar som att det planeras för något sorts evenemang inför kvällen, i ena änden av lokalen är det några ungdomar som repeterar på en liten scen, i en annan ände bärs hopfällbara bord ut genom de stora dörrparen. Vi studerar en street art-utställning som hänger längs med väggarna vid vårt bord medan vi äter. När vi beger oss ut i solskenet igen ser vi att borden som burits ut hör till en loppis som förbereds på långsidan av huset.

Vi promenerar neråt längs gatan, där jag minns att jag varit som liten, även om det nästan går att känna igen sig nu. Då var det farligt att springa runt som barn, nu finns här en stor, härlig park med fina träd och bänkar. Det är ännu för kallt men jag ser fram emot att ta en kopp kaffe här när det blivit varmare. Tänk vad Gåsebäck har förändrats sen jag var liten, då var området förvisso fullt av liv och arbete, men man skulle inte kunna tänka sig att spendera en helg här. Och de år som det stod och i det närmsta förföll såg det inte särskilt roligt ut. Det var som att området, efter att industrin lades ner, stod och vacklade i sin identitet, jag ska vara ärlig och säga att Gåsebäck i många år gled



mig ur minnet, de blev som en tom fläck på kartan som man sällan hade något att göra med.

Efter maten och promenaden är jag trött i benen så vi bestämmer oss för att ta bussen tillbaka. Jag kan inte minnas att det har gått så smidig kollektivtrafik här innan. Medan vi sitter på bänken och väntar, mätta och belåtna, börjar lampor att tändas, de har verkligen gjort det fint med belysningen på gatorna och de gamla byggnaderna. En affisch för en teaterföreställning senare i vår pryder fasaden över gatan, vi bestämmer oss för att gå och se den när den haft premiär, en till av många anledningar att återvända till det trevliga Gåsebäck.



Gåsen (Gåsebäck år 2035)

Jag må vara en gås men jag har mina preferenser när det gäller stadsdelar. Ni förstår, vi gäss är också en del av stadslivet, även om ni människor kanske inte tänker på oss så. Jag har sedan några år tillbaka börjat stanna till på Gåsebäck under mina flygningar, det har visat sig vara ett utomordentligt stopp, med alla bekvämligheter man kan behöva, även om det kan bli lite många människor för min smak under heta sommark dagar.

Jag brukar börja vid bäcken, där mina förfäder en gång har häckat (antar jag) och ta ett svalkande dopp. Det är behagligt att glida en stund neråt bäcken tills jag kommer till parken. Här är gräset tjockt och frodigt, och marken full av feta blad och andra delikatesser. Dessutom kan man knipa åt sig en och annan godbit som människorna, speciellt

dom små varianterna, tappar på marken, det kan vara lite vad som helst, ofta sött och välsmakande. Några i gänget har nästan struntat helt i att dra upp blad och väntar bara på nedsläppta godbitar. Ibland sitter människorna på gräset precis där man har sina favoritställen men vad ska man göra, jag tycker det i övrigt funkar utmärkt att dela på parken.

Det kan ofta bli en heldag här på Gåsebäck, det är lugnt och skönt och finns ett varierat växtliv som passar mig. Ibland vilar jag en stund bakom det lite högre gräset eller någon buske, man brukar få vara ganska ostörd. Det är lätt att slumra till ljudet av bäcken som porlar så härligt. Rätt vad det är så har det blivit afton och då brukar man behöva lämna sådana här ställen, stora bländande lampor tänds och jag blir störd i min dygnsrytm, det blir

svårt att orientera sig och hitta tillbaka till gruppen. Men här på Gåsebäck blir det aldrig så, dom har gjort något riktigt behagligt med lamporna så att övergången till kväll blir helt naturlig och jag ser lika bra som förr. Jag måste säga att jag också tycker det luktar mycket bättre här än det gjorde förut, innan var det fullt av tunga lukter från de stora metallådorna som rörde sig på gatorna, nu har de blivit färre och doften av gräset och bäcken, och en och annan läckerhet från människocaféet, har tagit över. Jag tar ett sista svalkande dopp i bäcken innan det är dags att flyga vidare, tills vi ses igen, Gåsebäck!



Örat (Gåsebäck år 2035)

Bonk, bonk, bonk, metallstången slår som en basgång över området. Dagen innan var det wiiiiirrr wiiiiirrr när det borrades för fullt. Vid halv tio brukar det tystna, om man är riktigt nära kan man höra det sugande ploppet när en kaffekanna öppnas, och sedan porlandet när vätskan hålls ner i muggen. Det samtalas och skrattas inifrån boden en stund, sen skrapar stolarna mot golvet och pratet går som en slinga ut genom dörren och upp för ställningarna, klonk, klank, känga mot metall, en maskin som surrar igång och det rytmiska bonket återupptas.

Längre in i området öppnas en gnisslande dörr till en altan, två barfotafötter gör ett svagt flomp mot stenen, en morgonrock frasar över huden när den dras närmare runt en midja. En lerkruka skjuts över marken, vatten hålls över torr jord, det tickar inifrån krukans, ett löv lossnar från sin kvist och faller med ett frasigt skrap till marken. En cykelklocka plingar, en skateboards ojämna hjul mot asfalten, en motor startas och tuffar lågmält på.

Vi följer ljudet av rinnande vatten och kommer till bäcken, ljudet av flaxande vingar och gåsfötter som bromsar in mot vattenytan. En bris griper tag i ett träd som ruskar och skallrar. Vi flyter vidare och landar i ett lugnt, susande gräs, de bonkande ljuden långt borta. Vi lägger örat mot marken och hör vibrationer från tunga fordon långt bort, små krefsanden från insektsben och maskar strax under ytan.

En maskin sätts igång inne i huset, en kassamaskin öppnas och stängs, ljudet av färsk målarfärg som stryks över fasaden är det enda som hörs en lång stund. Några lågmälda samtal på bänkar och slumrande fåglar i gräset, en tung cykel som bromsas in vid en port, spring i trappor innan cykeln gnisslar vidare.

En lastbil stannar med ett kromp och en lucka öppnas. Tunga material skrapar mot marken, rullas in i ekande lokaler. En strömbrytare går igång, fotsteg och röster, det bankas och skruvas och rullas inför kvällen. En buss glider in och sänker sitt pysande golv, cykelhjul och dova surranden från bilar, fotsteg tyngda av matkassar trampar förbi. Ett piano börjar spelas, barnröster som sjunger inifrån ett öppet fönster, dunkande musik och barfotafötter som slås synkroniserat mot gummigolvet. Inifrån husen börjar snart stekpannor att sissla och kastruller att bubbla, grytor rörs om och tallrikar smälls mot köksbord. Intensiva samtal blandas med varandra, en tv går på, skratt och skrik från en lekplats.

Ett riff från en elgitarr strålar ur en högtalare, bänkar skrapas mot marken, samtal blandas tills ett rop hörs och bänkarna tystnar. Trummor och gitarr ekar över gatorna, tjut och jubel, en busvissling skär genom parken och en fågel lyfter från marken. Vibrationer från musiken färdas genom

gatorna och in i ett av husen, genom bjälklaget och våningssängen till madrassen, en svag röst nynnars med innan den tystnar och rummet fylls av dova snarkningar.

Musiken ebbar ut, applåder och rop innan bänkarna skrapar igen och fötter strömmar till husen. Portar öppnas, kranar susar, persienner dras ner och tystnad råder över Gåsebäck, så när som på en fågel som sjunger och små tassar smyger över gatorna. En tidning landar med ett mjukt flomp på en hallmatta i samma stund som den första mackan hoppar ur sin brödrost och en ny dag ljuder på Gåsebäck.





Gåsebäck's väg framåt!

Fyra principer för framtida Gåsebäck

För att uppnå den övergripande visionen och ett framtida Gåsebäck som fortsatt kan inrymma kontraster, brokighet, kreativitet och historia har fyra principer formulerats som ett resultat av genomförd dialog med verksamma, tjänstepersoner, besökare och fastighetsägare.

Principerna för framtida Gåsebäck syftar till att vara ett stöd i kommande projekt, genomförande, evenemang, kommunikation och vid detaljplanering för Gåsebäck. Till höger syns samtliga principer som både kompletterar och överlappar varandra. Dessa beskrivs mer ingående på följande sidor.



Kluster av liv och skaparglöd



Lapptäcke av gammalt och nytt



Låga trösklar och högt i tak



Vardagsliv och färgstarka mötesplatser



Kluster av liv och skaparglöd

Hör du basgången? Det kommer från Gåsebäck. Ibland ljuder den till sent in på nätterna, så kan det vara på Helsingborgs mest spännande plats att leva och verka på.

Gåsebäck är ett område i ständig rörelse, omvandling och transformation – ett tillskott för hela staden som lockar både lokala, nationella och internationella besökare. Brandstationen, Jutan, Pingstkyrkan, Oxhallen och Rönnowska skolan är bärare i området, medan utbudet av verksamheter och restauranger är föränderligt utefter vilka som bor och verkar här. Här finns därför flexibla lokaler fyllda till brädden av bland annat kulturverksamheter för olika mål- och åldersgrupper.

Gåsebäck kan beskrivas som ett kluster av lokalt skapande, en plats där både små och stora idéer får möjlighet att växa, men också en plats för vardagslivet. En digital plattform för samverkan stöttar befintliga verksamhet och nytillkomna verksamma i området att bygga stabilitet.

Förutom förskola, skola och utbildningsfilial till högre studier finns här en publik konsthall som utgör en destination för Helsingborg och hela Öresundsregionen. Bostadsutbudet speglar Gåsebäcks själ: allt från stadsradhus, radhus och lägenheter till bolokaler, ateljébostäder och residens för nationella och internationella kulturutövare. Välkommen du med!

Lapptäcke av gammalt och nytt

Det kan se lite brokigt ut vid en första anblick men är det så fel? På Gåsebäck är återbruk ledordet, och när man väl börjar öppnas en värld av återbruksmöjligheter upp. En tom lokal i väntan på nya ägare kan bli pop up-verkstad, en överdimensionerad parkeringsyta kan bli ett mini-park osv. De nya tillskotten blåser nytt liv och möjliggör fler funktioner i området, stärker Gåsebäck och utgör en del av en etappvis utveckling, på Gåsebäcks villkor.

Befintlig bebyggelse uppcyklas i första hand: byggnaders potential och möjlighet för nya funktioner inventeras och utvecklas. Här finns en möjlighet att locka och inspirera fastighetsägare i värdet av återbruk genom goda exempel. Gåsebäck har möjlighet att bli en destination för second hand, loppis, återbrukade material och produkter med hjälp av lokala hantverkare och restaurerare. Här har mindre verkstäder, reparatörer och småskaliga service- och hantverkstjänster en stor roll att spela.

Den industriella historien framhävs genom guidade turer i "Helsingborgs vagga". Platsens historia kommuniceras med offentlig konst och bevarade namn på byggnader och platser, där byggnader som Brandstationen och Jutan utgör viktiga exempel.

Allmänna platser på Gåsebäck kan stegvis rustas upp med återbrukat material, och här skulle med fördel en byggvaruhandel med fokus på återbruk eller ett bibliotek för återbrukade material passa in. Gåsebäck kan också husera ett museum som utgör byggnadsvårdscentrum i södra Sverige, och i strategiska lägen stödenheter för människor i behov.

De uppcyklade befintliga husen och de varsamt tillkommande nytillskotten skapar tillsammans ett tillåtande, hemtrevligt område fullt av kontraster, öppet för en mångfald och en blandning av verksamheter. Ett härligt hopkok, helt enkelt!





Låga trösklar och högt i tak

Gäseback är en fest och du är bjuden!

Visst kan det bli lite stökigt och bullrigt ibland när det är en konsert eller någon festival, men på Gäseback bor man på verksamheternas och evenemangens villkor eftersom området är en kulturljudzon. Gäseback är en scen-, evenemangs- och musikdestination och då är det livet! Men såklart måste man inte bo här för att ta del av utbudet: smidig kollektivtrafik tar dig in och ut var du än bor i staden, och det nya övergångstället vid Malmöleden har gjort mycket för att öka tillgängligheten med gång och cykel.

Inne på området är biltrafiken begränsad och hastigheterna hålls låga. Ytor för stillastående bilar har minskat och trafiksäkerheten har ökat, men en flexibilitet för verksamheternas och olika evenemangs behov finns såklart. Utemiljöerna för event är också skalbara, och stadens platsmark planeras tillsammans med infrastruktur för kulturprogrammering, evenemang och tillfällig aktivering av olika zoner. Här finns också samlings- och festlokaler för boende och besökare.

Den befintliga bebyggelsen på Gäseback renoveras och görs tillgänglig, området är en frizon för arkitekturinnovation och nytänkande planeringsprocesser. Här finns, jämsides med traditionella bostäder alternativa boendeformer som bygg- och bostadsföretag och kollektiv- och generationsboenden. På Gäseback tar vi tillsammans hand om kvartersmarken och delar av driften, vi visar omsorg för vår gemensamma omgivning så att den fortsätter vara inbjudande och tillåtande för alla. Den låga hyressättningen för småföretagare och nybörjare skapar en fortsatt stabil grogrund för de många spännande aktiviteter som pågår och bjuds in till på Gäseback. Kom, det blir kul!



Vardagsliv och färgstarka rum

Äntligen! Vi har grävt fram självaste Gåsebäcken, nu flyter den som en ryggrad genom området, grön och praktfull. Den stora parken och all nytillkommen växtlighet bildar som ett pärlband av grönska och ökar trivseln, mikroklimatet och den biologiska mångfalden på Gåsebäck.

De allmänna ytorna är föränderliga med offentlig konst som ständigt byts ut. En konststig löper genom området, och färgglada väggar ramar in många av rummen. Här tas lokal kunskap tillvara genom till exempel graffititävlingar, gatukonstprojekt, byggande av temporära skejtrampor och föreställningar. Medan längre byggprocesser pågår kan Gåsebäcks stora, fria ytor, precis som på Pixlapiren, användas för skapande och kreativitet. Här samsas t.ex. bygglekplatser med lekskulpturer, odlingar och sittplatser.

Vid sidan av de spektakulära evenemangen pågår vardagslivet på Gåsebäck, här kan man rasta hunden, gå till gymmet, promenera längs en trädkantad huvudgata för att handla mat på livsmedelsbutiken och känna sig trygg av den mysiga belysningen på kvällen.

På Gåsebäck tas utemiljöerna om hand men stegvis och med respekt för omgivningen. Här finns mötesplatser för olika grupper som möjliggör vardagsliv och lockar och välkomnar hela Helsingborg. Gåsebäck kommer fortsätta samla invånare med olika rötter och infallsvinklar som med engagemang och kreativitet utvecklar området. En riktigt bra plats tycker vi!

Verktyg för Gåsebäcks utveckling

För att få en förståelse för hur Gåsebäcks själ kan värnas i ett framtida perspektiv ställdes under dialogprocessen frågan vad som är viktigt att tänka på när Gåseback utvecklas. Följande punkter är baserade på slutsatser där synpunkterna visade ett tydligt konsensus.

Fortsätt vara annorlunda

I arbetet med Gåsebäcks framtid är det viktigt att området fortsatt tillåts vara något som sticker ut och erbjuder något annat än det som finns i övriga Helsingborg idag. Gåseback får inte bli för tillrättat, tyst och polerat utan visa en stolthet i att själen återspeglar andra värden som kan sätta Helsingborg på kartan som en plats för kulturkraft, nytänkande och tolerans. Gåseback bör fortsätta vara en plats där invånarna/användarna tillåts testa och se området som sin canvas.

Skapa möjligheter för fortsatt kulturliv utan utträngningseffekter

Idag beskrivs området som en plats där alla är välkomna och det är viktigt att den känslan och möjligheten förblir. Det innebär att utvecklingen måste ske varsamt och på Gåsebäcks villkor för att inte tränga ut det liv och den kraft som finns där idag. Det är avgörande att den fria kulturen fortsatt får möjlighet att blomstra och att kulturutövare inte trängs ut i samband med en potentiell gentrifieringsprocess. Barn och unga, konst- och kulturutbildningar, eldsjälar och professionella aktörer ska ha plats att växa tillsammans.

Dialog och samverkan som tar tillvara lokala krafter och kunskap

I en process där området utvecklas blir det också viktigt att samverka med verksamma och företagare som finns i området idag och ta tillvara på den kunskap och kompetens som ryms inom Gåseback. Det finns drivna och engagerade människor och föreningar som gärna vill vara med och skapa ett levande område genom konstnärlighet, kreativitet, omsorg och evenemang.

Bevara industriell karaktär

För att bevara områdets unika karaktär och själ är det viktigt att inte försöka göra Gåsebäck ”mer som Helsingborg”, utan att faktiskt behålla kulturmiljöerna, de unika byggnaderna och dess industriella karaktär och historia.

Bostäder, verksamheter, ateljéer, residenser, scener och kulturkontor kan tillföras, men i första hand premieras byggnader värda att bevara.

Mer liv, färg och grönska

För att komma till bukt med trygghetsproblematiken i området, och samtidigt aktivera det offentliga rummet, behövs omhändertagna platser, nya målpunkter och ökad rörelse över dygnets alla timmar.

För att uppnå det behövs ökad belysning, mindre andel asfalt och hårdjord yta, mer grönska, vatten och växtlighet samt mötesplatser som lockar alla åldersgrupper. För att behålla karaktären även i den offentliga rummet är det dock viktigt att miljöerna inte blir för tillrättalagda eller tappar sina färgglada komplement i form av målning, gatukonst och offentlig konst.

För att skapa målpunkter som gör att folk vill uppehålla sig i området, och inte bara passera, efterfrågas fortsatta satsningar på kultur och sport men även andra vardagsbehov som livsmedelsbutik, förskola, skola, fritidsgård, äldreomsorg och bibliotek.

Ökad tillgänglighet för gående, cyklister och kollektivtrafik

För att öka tillgängligheten in i området behövs förbättrad kollektivtrafik, mer välkomnande entréer och minskade barriäreffekter från omgivande platser.

Inom området finns det i sin tur behov för förbättrad infrastruktur för gående och cyklister för att både öka trafiksäkerheten och förbättra tillgängligheten. Exempel är bl.a. att smalna av körbanorna för att kunna ge ökad yta för gående, cyklister och grönska.

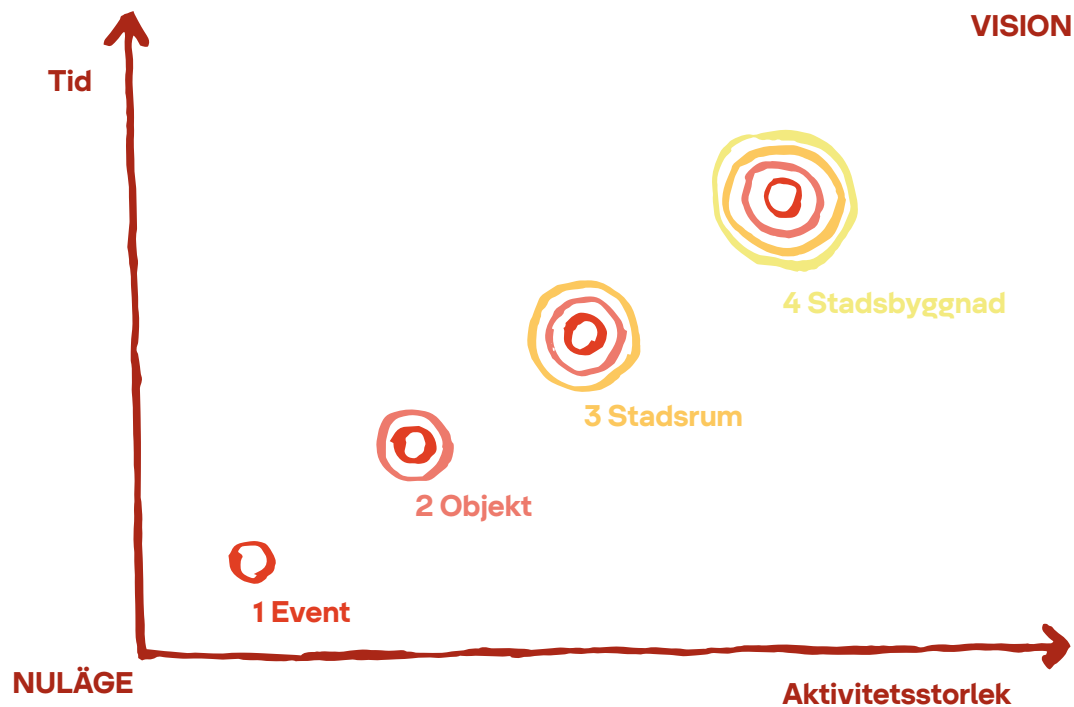
**”Helsingborg behöver inte mer Helsingborg,
Helsingborg behöver mer Gåsebäck!”**

Process och etapper

Ledord för processen

Till höger syns ett processdiagram som rör sig från event till stadsbyggnad som ett exempel på hur en gradvis förflyttning mot den övergripande visionen successivt kan se ut. De mer tillfälliga och flexibla åtgärderna i form av event och objekt finns med i hela processen och är en del av Gåsebäcks levande karaktär där innehåll och aktiviteter kontinuerligt ändras och anpassas efter de människor som lever och verkar i området. Vad de olika stegen kan innehålla och hur processen kan ta form presenteras i illustrationerna på följande sidor.

”Med varsam men modig hand”



Vad kan de olika stegen i processen innehålla?

Event/aktiviteter

- Pop ups där befintliga, tomma lokaler aktiveras och fylls (verkstäder, återbruk, matvagnar, företag som vill hyra "skal" att fylla)
- Festivaler (Gåsebäcks filmfestival, musik, street art, Ryndblomman, Gåsebäcksfesten)
- Tävling i graffiti bland lokala förmågor- den som vinner får måla en muralvägg.
- Exteriöra utställningar, marknader, loppmarknader.
- Stadsvandringar i "Helsingborgs vagga".
- Events/tävlingar i parkkour, skejt, boulev, DJ battles, spoken word.

Objekt

- Stämningsfull belysning.
- Pixlapirenkonceptet på Gåsebäck.
- Tillskott av grönska; träd, planteringar, odling i temporär form.
- Offentlig konst som visar både nytt och industrihistoria, konststig, lekskulpturer.
- Sittplatser.
- Permanent utomhusscen.
- Tillskott av publika destinationer (kultur, idrott).
- Lokal för större scen (musik, teater etc).
- Samlings- och festlokaler.
- Muralmålningar.

Stadsrum

- Tydligare och mer välkomnande entréer in i området.
- Etablera och rusta upp offentliga platser med återbrukade material.
- Parker och grönska.
- Bygglekplats.
- Framgrävning av Gåsebäcken.
- Tydligare huvudgator med trädalléer och rumslig inramning.
- Caféer och uteserveringar.

Stadsbyggnad

- Förbättrad infrastruktur för gång, cykel och kollektivtrafik.
- Begränsad framkomlighet, yta och hastighet för bilar.
- Etappvisa tillskott av bebyggelse som skapar kontrast mot det gamla och skapar mervärden för gator och platser.
- Omvandling av befintlig bebyggelse till bostäder i en mix.
- Offentlig service, livsmedelsbutik.

Samverkan/resurser

- Digital plattform och kulturforum för befintliga och tillkommande verksamheter, fastighetsägare och boende.
- "Områdesskapare", i stället för områdespoliser, som anlitas för att skapa förändringar i den fysiska miljön vilket bidrar till förändrade inställningar och mentala kartor, ökad känsla av trygghet och omhändertagna platser.
- Skapa förståelse hos fastighetsägare att uppcyklade byggnader skapar lägre klimatavtryck och bevarade värden på Gåsebäck.
- Förvaltningsöverskridande samverkan.





PROVA PÅ
DANS
KERAMIK
MUSIK
GRAFFITI

KULTURHUSETS
← FESTIVAL

POP-UP
MAKER SPACE

INDUSTRI

KULTURHUSET

LOPPIS PÅ
GÅSEBÄCK
VARJE
HELG!



PROVA PÅ
DANS
KERAMIK
MUSIK
GRAFFITI

KULTURHUSETS
← FESTIVAL

POP-UP
MAKER SPACE

KULTURHUSET

LOPPIS PÅ
GÅSEBÄCK
VARJE
HELG!



restaurangen

KULTURHUSET

PROVA PÅ
DANS
KERAMIK
MUSIK
GRAFFITI

KULTURHUSETS
FESTIVAL

LOPPIS PÅ
GÅSEBÄCK
VARJE
HELG!

Event, objekt
och stadsrum



restaurangen

KULTURHUSET

PROVA PÅ
DANS
KERAMIK
MUSIK
GRAFFITTI

10-ÅRS
JUBILEUM!

KULTUR
HUSETS
FESTIVAL
→

LOPPIS PÅ
GÅSEBÄCK
VARJE
HELG!

Event, objekt, stadsrum
och stadsbyggnad



Vad är Gåsebäck?

Metod



Intervjuer

För att fånga Gåsebäcks själ har den största delen av arbetet lagts på att intervjua 20 personer som är verksamma i området, som redan idag spenderar stora delar av sitt liv eller fritid på platsen. Detta har kompletterats med intervjuer med två fastighetsägare och nio involverade tjänstepersoner på Helsingborgs stad.



Workshops

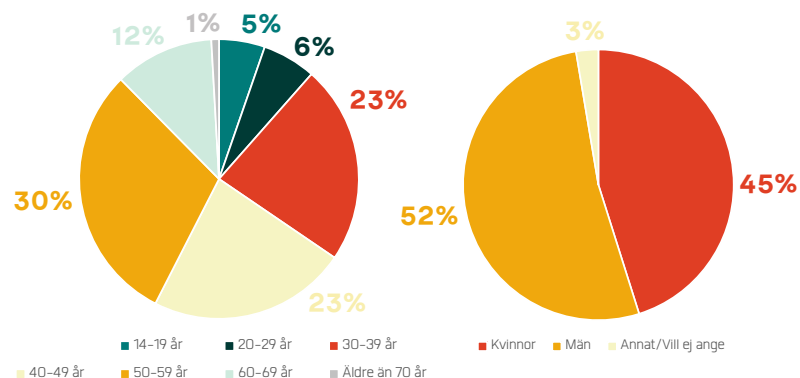
Under två tillfällen i februari och mars år 2023 bjöd Helsingborgs stad in till workshops i Helsingborgsrummet, för att med dialogresultat som underlag, resonera och visionera om vad framtida Gåsebäck kan bli. Under det första tillfället i februari fick deltagarna i grupp enas om tre värdeord som ska visa vägen framåt, och beskriva hur de ansåg att vi kan nå dit. Med det som underlag togs utkast på principer för framtida Gåsebäck fram och under det andra tillfället i mars fick deltagarna reagera på dessa och ge sina synpunkter eller förslag på omskrivningar. Grupperna fick också ge förslag på framtida, fiktiva invånare som fick ligga till grund för det vidare arbetet.



Digital dialog

För att samla in synpunkter kopplat till den fysiska miljön och också bjuda in alla helsingborgare att tycka till om Gåsebäck genomfördes även en digital dialog. Sidan låg uppe mellan 6 februari och 21 mars och totalt svarade 113 personer. På dialogsidan kunde svarande berätta om bra platser och platser som kan bli bättre, men även beskriva området idag med tre ord och framföra vad som är viktigt att tänka på när området successivt ska utvecklas.

De svarande var jämt fördelade mellan kvinnor och män medan de åldergrupper med störst representation var de mellan 30-59 år. Ungdomar, unga vuxna och äldre än 70 år var lågt representerade och barn saknades helt bland de svarande.



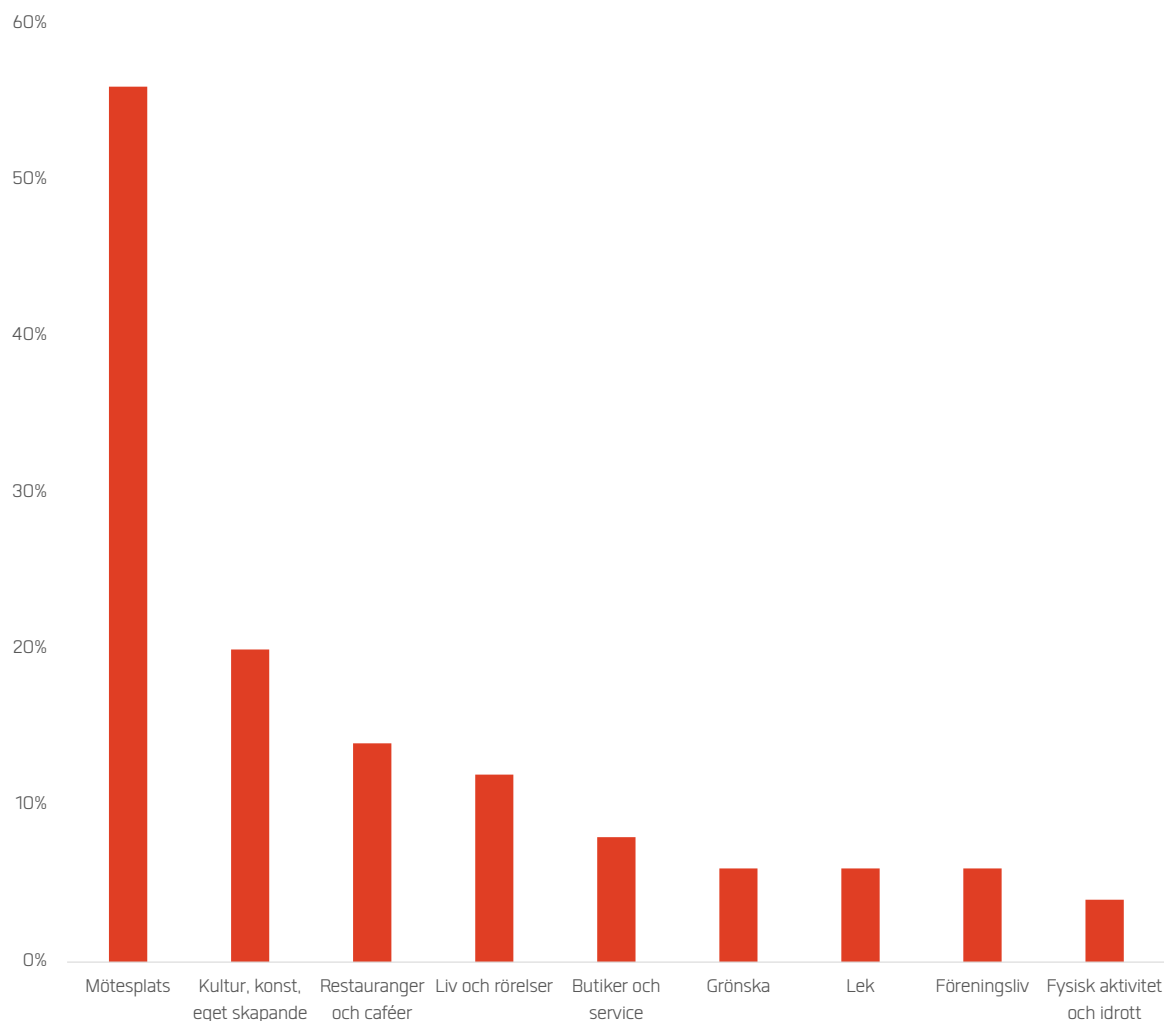
Bra platser och kvaliteter

Majoriteten av favoritplatserna beskrivs med kvaliteten mötesplats

Totalt inkom 50 platsmarkeringar inom området som beskrevs som bra platser. Dessa beskrevs främst som värdefulla mötesplatser och platser för kultur, konst och eget skapande. Detta följdes av restauranger och caféer.

Brandstationen, jutan och Pingstkyrkan är viktiga platser idag

Platserna som pekades ut som bra platser var främst Brandstationen, Jutan och Pingstkyrkans second hand. I värmekartan på följande sida syns hur de framträder som de mest uppskattade platserna i området.



Brandstationen

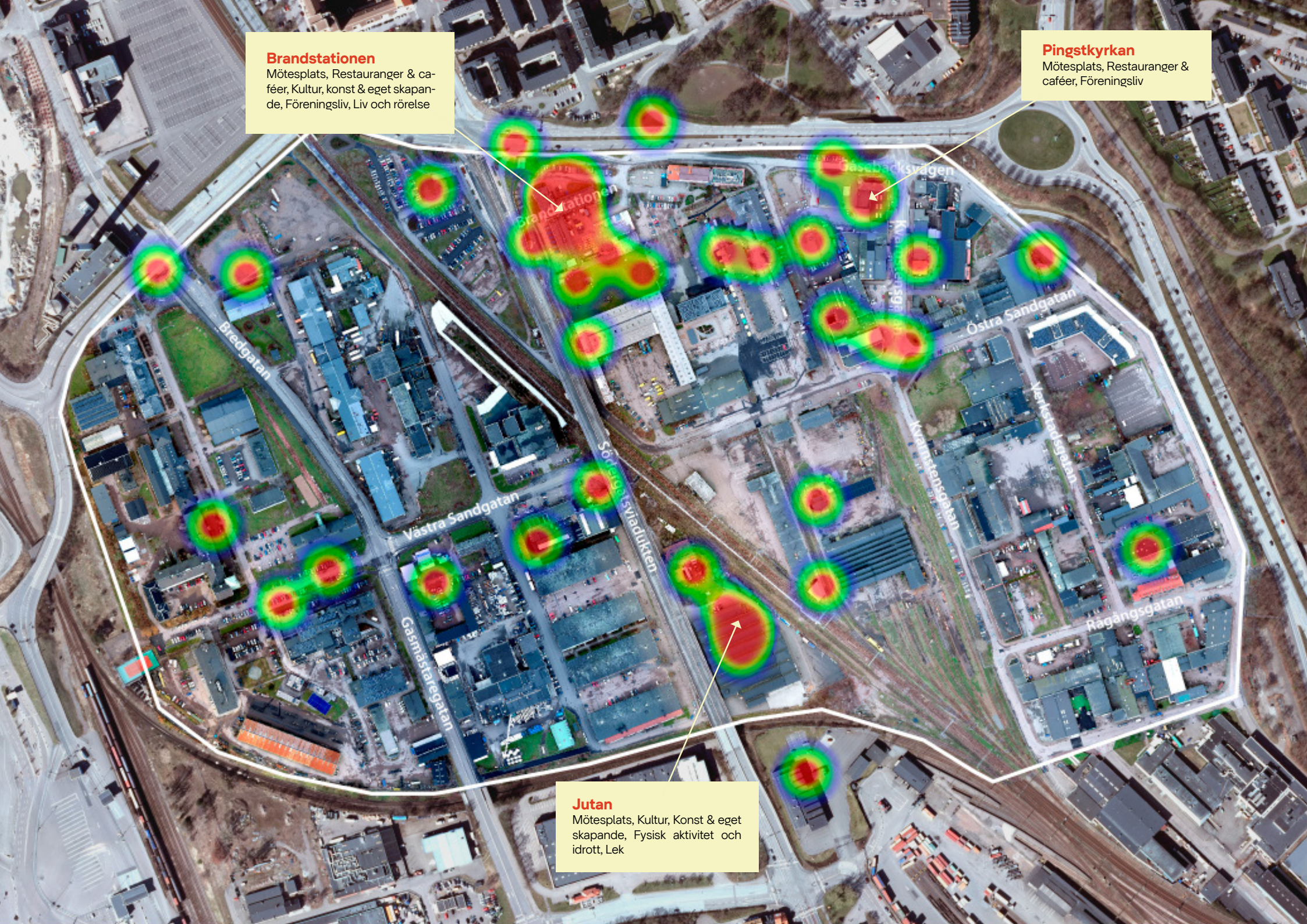
Mötesplats, Restauranger & caféer, Kultur, konst & eget skapande, Föreningsliv, Liv och rörelse

Pingstkyrkan

Mötesplats, Restauranger & caféer, Föreningsliv

Jutan

Mötesplats, Kultur, Konst & eget skapande, Fysisk aktivitet och idrott, Lek





”Inbjudande miljö med modernt anslag! Här vill man vara”

Besökare, kvinna 50-59 år om Brandstationen

”Fortsätt utveckla Brandstationen till ett kulturnav för den fria kulturen”

Verksam i förening, man 40-49 år



”Fantastiskt ställe!”

Arbetar på Gåsebäck, kvinna 50-59 år om Pingstkyrkan second hand



”Ett ställe där alla åldrar möts, spelar, skapar, skejtar och syns”

Besökare, man 30-39 år om Jutan

”Jutan är en ledstjärna på Helsingborgs kulturhimmel”

Verksam i förening, 20-29 år



”Sveriges största graffitipark för fritt måleri. Ger ALLA möjlighet att uttrycka sin konst och utveckla estetiska förmågor”

Besökare, man 50-59 år

Platser med förbättringspotential

På platserna som kan bli bättre efterfrågas främst ökad trygghet, mer grönska och förbättrad infrastruktur för gång och cykel

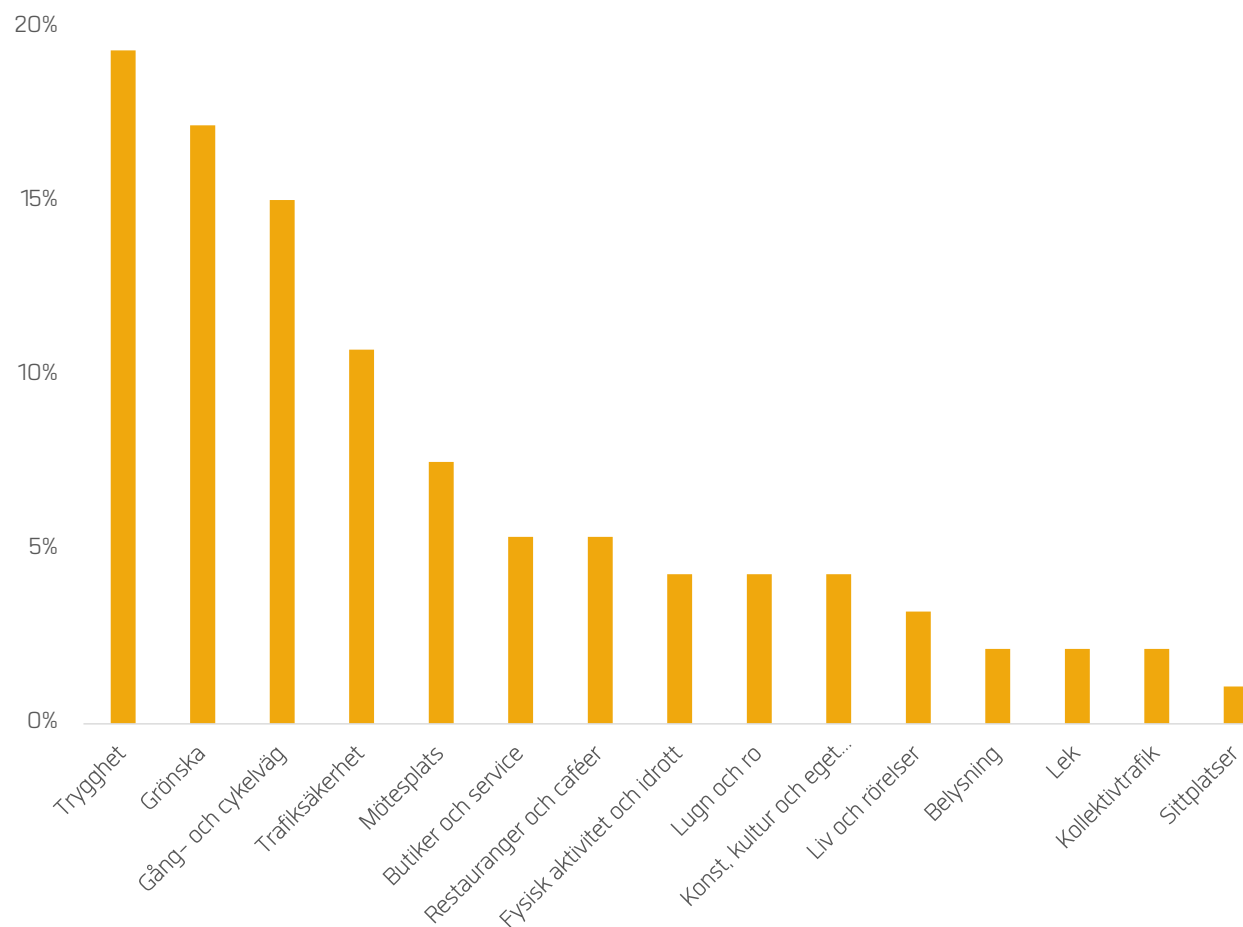
De svarande placerade också 93 platsmarkeringar som de ansåg kunde bli bättre. På en femtedel av de utpekade platserna efterfrågades ökad trygghet följt av mer grönska, förbättrad infrastruktur för gående och cyklister samt ökad trafiksäkerhet.

Undergången, Utanför hemlösas hus och korsningen Kvarnstensgatan/Östra Sandgatan har störst förbättringspotential

Som det går att se i värmekartan på följande sida är det främst i anslutning till gångtunneln Undergången som de svarande såg störst behov av förbättring. Dels för att tunneln beskrevs som otrygg och dels för att det är svårt att ta sig fram som gående, cyklist eller med barnvagn.

I direkt anslutning till Hemlösas hus beskrev de svarande också problem med öppen droghandel och missbruk, vilket blir särskilt påtagligt när grannen Jutan bedriver verksamheter som riktar sig till barn och ungdomar.

Längs Kvarnstensgatan och i korsningen med Östra Sandgatan var det främst avsaknades av grönska, underhåll, gång- och cykelväg och farthinder som beskrevs bidra till otrevliga rum och trafikosäkerhet.



Gång- och cykelbana

Otydlig utformning och otryggt.

Utanför Fenix

Ökad trygghet.

Norra Kvarnstengatan

Ökad trafiksäkerhet, farthinder, ökat underhåll, kollektivtrafik, mer grönska, mer butiker och service, mer liv och rörelse

Korsningen Kvarnstengatan/Östra sandgatan

Ökad trygghet, belysning och underhåll, mer butiker och service, mer restauranger och caféer, mer grönska, trädalléer och parkmark, mer lek, mer fysisk aktivitet och idrott

Undergången

Förbättra GC-väg, ökad trygghet

Utanför Hemlösas hus

Ökad trygghet, ökad sysselsättning och personal, mer liv och rörelse, ökat föreningsliv och mer plats för fysisk aktivitet och idrott

Södra Kvarnstengatan

Ökad trafiksäkerhet, farthinder, ökat underhåll, kollektivtrafik, mer grönska, mer butiker och service, mer liv och rörelse





”Här borde det vara enklare att ta cykel och barnvagn genom passagen under spåren”

Man 30-39 år om Undergången

”Tunneln under spåren är mycket läskig. Stötte på två narkomaner som använde narkotika när jag gick igenom där en gång. Tunneln borde rustas upp med bättre belysning”

Arbetar på Gåsebäck, man 40-49 år



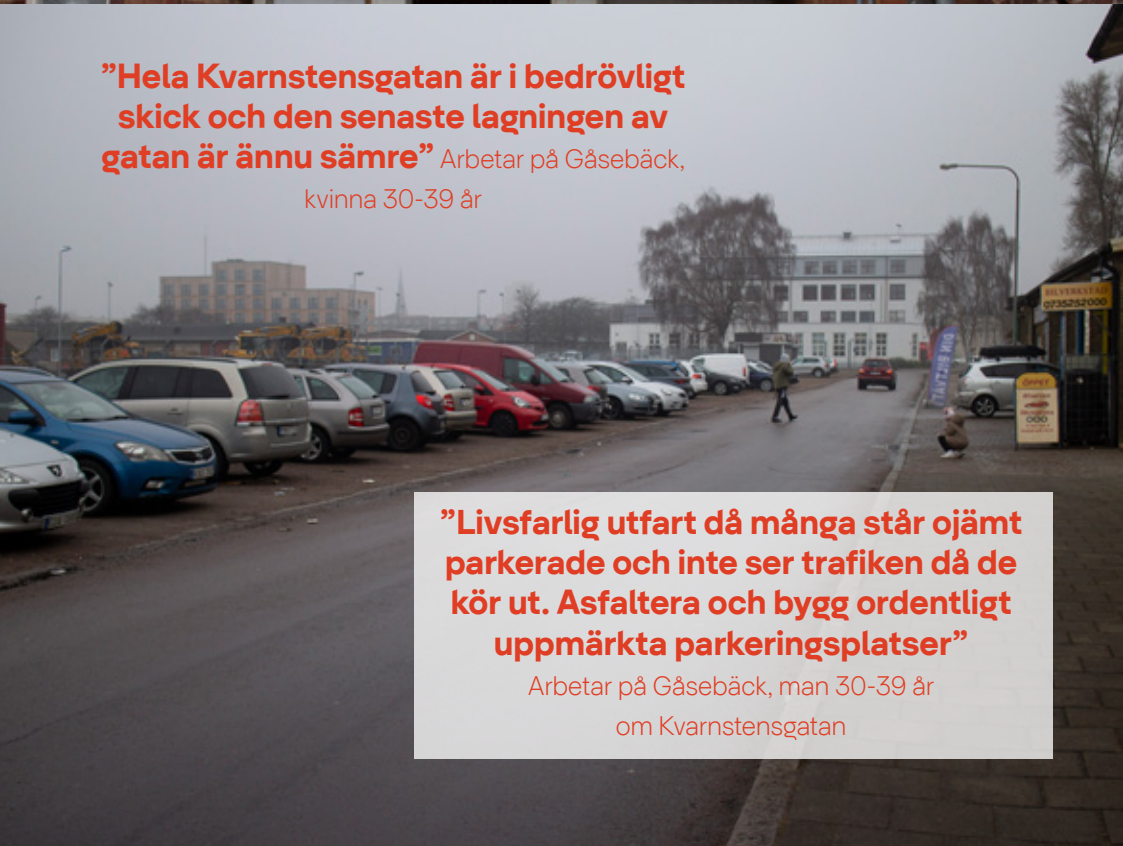
”Hemlösas hus är läskigt att gå förbi på kvällarna”

Föreningsaktiv på Gåsebäck, kille 14-19 år



”Jag känner mig otrygg att gå förbi här mycket på grund av de människor som befinner sig utanför Fenix. Väljer ofta att åtminstone cykla eller köra bil istället”

Föreningsverksam, man 20-29 år



”Hela Kvarnstensgatan är i bedrägligt skick och den senaste lagningen av gatan är ännu sämre”

Arbetar på Gåsebäck, kvinna 30-39 år

”Livsfarlig utfart då många står ojämt parkerade och inte ser trafiken då de kör ut. Asfaltera och bygg ordentligt uppmärkta parkeringsplatser”

Arbetar på Gåsebäck, man 30-39 år om Kvarnstensgatan



Intervjuer

Intervjuer

Totalt har intervjuer genomförts med drygt 30 personer som på något sätt har en relation till Gåseback. Majoriten är verksamma inom området, följt av tjänstepersoner från staden som arbetar med olika perspektiv på områdets drift och framtida potential.

2

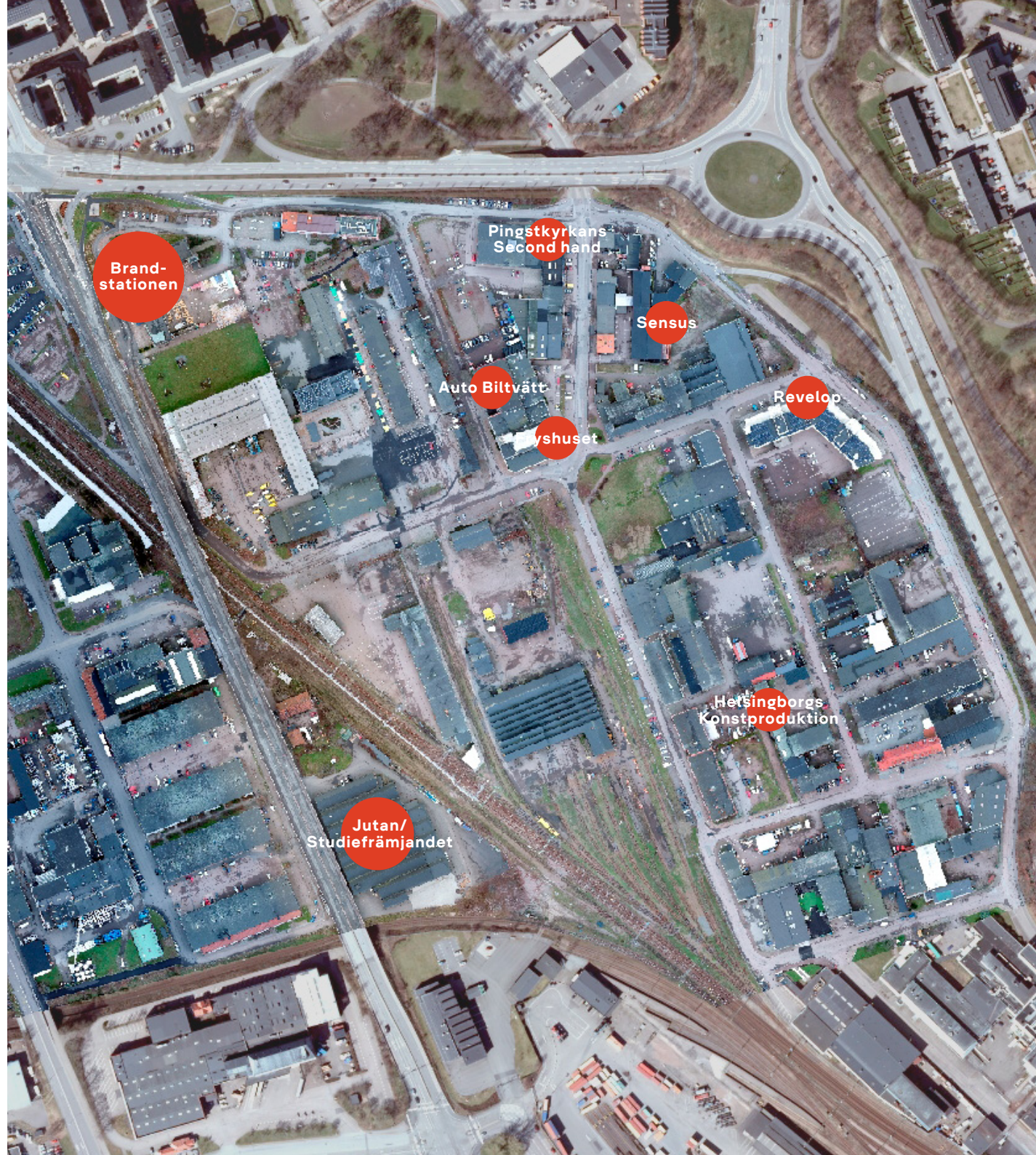
Fastighets-
ägare

9

Helsingborgs
stad

20

Verksamma



Vävarna

Maud & Eva, Brandstationen

Maud och Eva är medlemmar i vävstudion "Vävarna" som håller till i Brandstationen med totalt sju medlemmar. Idag är de ca 30 hyresgäster som en del av Kulturstationen Storformatet inne på Brandstationen.

Maud gick tidigare en vuxenkurs i väveri som lade ner, men deltagarna fick ta med sig vävstolarna och via Daniel Eelgard fick de nys om vakanta lokaler i Brandstationen. Sedan december 2020 har de hyrt lokaler i byggnaden.

Utöver eget hantverk anordnar Vävarna i stickfrukostar var 14:e dag och de tar även emot praktikanter, håller kurser och föreläsningar. De bjuder även in väveriföreningar i hela Helsingborg för att dra till sig fler vuxna, som inte annars befolkar platsen, till området.

Brandstationen - en unik mötesplats

Föreningen på Brandstationen består av ett gäng ildsjälar som erbjuder rundvandringar och ger internt utbyte för olika åldrar och utövanden, vilket gör det till en värdefull och unik mötesplats. Även Vagnhall 16 har stor potential att locka nya målgrupper till området.

I övrigt beskriver Maud och Eva Gåsebäck som en relativt "manlig miljö" med mycket bilverkstäder och bra däckfirmor som de själva nyttjar.

Samordning och öppenhet efterfrågas

Brandstationen och Gåsebäck bärs i stor utsträckning av ideella krafter idag och historiskt har Brandstationen haft flera projektledare som blivit utbrända. Idag

saknas dock någon som samordar hyresgästerna och lokalerna, och det saknas bemanning i receptionen, vilket gör att byggnaden blivit allt mer sluten för att stänga ute obehöriga som rör sig i lokalerna. Vävarna skulle gärna se ett annat "flow" i huset.

I övrigt tror Maud och Eva att den främsta utmaningen med Gåsebäck är att det utifrån sett anses vara "skumma kvarter", vilket gör att det är få som rör sig till området som inte har ärenden där. Även de som vistas där kontinuerligt upplever att området känns otryggt kvällstid och då tar de alltid bilen för att åka dit.

Mer som Kreutzberg eller Sofielund

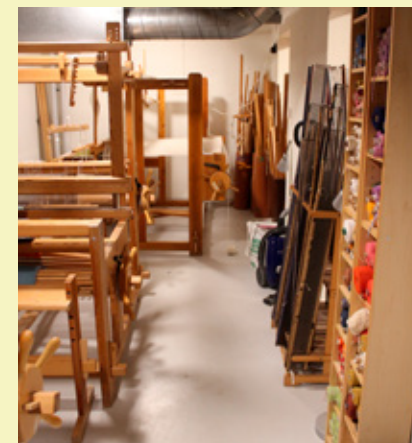
I framtiden ser Vävarna gärna att området skulle få fler bostäder och bolokaler för att öka kvälls- och nattbefolkningen, men fortsatt med små verksamheter i bottenvåningarna som berikar gatorna. De ser framför sig att området kan bli mer som Kreutzberg i Berlin, Norra Sorgenfri eller Norra Grängesgatan i Malmö, med en kombination av bevarade byggnader och nytillskott.

Eva och Maud ser också potential i det kreativa kluster som finns på platsen idag och att det kan leda vägen för utvecklingen. De är dock noga med att betona att området inte får gentrificeras och tränga ut befintliga verksamheter med ökade hyror.

För att ta tillvara på det industriella arvet och samtidigt locka till sig mer människor tror de också på en filial för modehistoria, textil och design från campus.



”Föreningen på Brandstationen är ett gäng ildsjälar som erbjuder rundvandringar och ger internt utbyte för olika åldrar vilket är värdefullt”



Process Keramik

Tim, Brandstationen

Tim driver keramikverkstaden "Process keramik" på Brandstationen sedan år 2020. Innan han flyttade in i huset hade han inga kompisar som kände till området, men han märker att fler och fler kommer dit och upp-täcker Gåsebäck. De verksamma lockar dit besökare, så det är både socialt, kreativt och konstruktivt.

Finns inget liknande i Helsingborg

Tim spenderar en stor del av sin fritid i sin verkstad och på Brandstationen. Här samlas många likasinnade som får driva den verksamhet som de brinner för, i en typ av lokaler som de inte haft råd med någon annanstans. Hyresgästerna har också en förening som ger socialt utbyte och de allmänna utrymmena används bl.a. för pingis, basket och samtal i biblioteket. Tim menar att Brandstationen har fått 10 år på sig för att bevisa att det gör nytta för staden och i och med att det inte finns någon annan plats i Helsingborg borde det vara givet att klustret gör nytta.

Utöver Brandstationen besöker Tim Pingstkyrkans second hand och cyklar BMX vid Jutan. Det kollektivnära läget med 1an och 2an nära Brandstationen är också nå-got positivt.

Isolerat och bilprioriterat

Trots att Gåsebäck ligger i direkt anslutning till söder upplevs området isolerat och avskärmat från omgivningen. Den låga genomströmningen av besökare, och de ofta slutna byggnaderna, gör att det är svårt att få exponering för sitt hantverk på samma sätt som i en lokal i stan. Det är med andra ord lätt att producera och skapa men inte lika lätt att få saker sålda.

Tim, som primärt använder cykel som transportme-del, upplever att vägarna in i området är få och att det nästan helt saknas säker infrastruktur för gående och cyklister, till fördel för att det ska vara enkelt att ta sig fram med bil. Den här prioriteringen upplever han är områdets största utmaning tillsammans med frånvaron av grönska.

Då Tim beskriver sig som en vit man som oftast cyklar har han inte själv upplevt otrygghet i området, men han förstår samtidigt att många andra gör det och att det bi-drar till att Gåsebäck har ett dåligt rykte. Tidigare upplevde han att de målade södra gångtunnlarna utgjorde en mer representativ entré in till Gåsebäck, innan fär-gen föll av.

Tim uttrycker också en oro för att de kulturella verk-samheterna ska tryckas ut på sikt och att Brandstatio-nen till slut rivs till fördel för en vinstdrivande affär med bostadsbygge.

Tomma lokaler har stor potential

I framtiden ser Tim att det behöver bli enklare och säk-rare att ta sig till och från området med fler kopplingar för gående och cyklister samtidigt som ytan för biltra-fik minskar. Utöver det behöver det tillkomma en riktig park som i sig kan bli en målpunkt.

Han ser också gärna att de många tomma skalen till byggnader fylls upp med bostäder, bolokaler och verk-samheter som kan levandegöra Gåsebäck.

”Det finns inte någon annan liknande plats i staden och det finns en risk för att de kulturella verksamheterna trycks ut på sikt.”



Alice Barte artisteri

Alice, Brandstationen

Alice Barte sysselsätter sig genom artisteri och clowneri och hyr en lokal på Brandstationen. Till en början hyrde hon en mindre lokal själv, men nu en större studio där hela gruppen kan samlas. Där tillverkar Alice också olika typer av masker till sitt utövande. Alice är även utbildad sjukgymnast och lär ut Feldenkraismetoden.

Nära staden men en folklig känsla

Alice beskriver det som att Gåsebäck har en spännande karaktär, och trots dess läge nära stan finns här en enklare och mer folklig känsla. Området är smidigt att ta sig till med buss eller bil.

Brandstationen beskriver hon som en mötesplats för kreativitet som måste värnas. De billiga hyrorna ger många skapare möjligheten att hitta varandra, vilket i förlängningen berikar och inspirerar.

Hon beskriver det som att det tidigare engagemanget i föreningen har släckts ner, men att det nu börjar puttra igång igen tack vare drivna personer som ligger på. Vagnhall 16 kan bli en fantastisk mötesplats och katalysator som stöttar hela området med att komma igång ordentligt. Gymmet i kvartet Afrika är också en uppskattad målpunkt.

Området kan upplevas som skumt

Den främsta utmaningen på Gåsebäck är den otrygghet som många upplever på grund av låg aktivitet. Den låga genomströmningen av människor skapar tillhåll på många platser, men Alice har aldrig känt sig rädd själv. Hon tror dock att det beror på vana och att Gåsebäck nog kan kännas lite skumt för de som aldrig vistas där.

Det behövs platser i Helsingborg som erbjuder något annat

I framtiden ser Alice att Gåsebäck blir ett mer levande och fortsatt spännande område som skiljer sig från övriga Helsingborg, som hon upplever som väldigt tillrättalagt. I framtida Gåsebäck finns fler bostäder, platser för rekreation för barn och äldre samt bevarade gamla industribyggnader som ger förutsättningar för en annan typ av lokaler och verksamheter. I både Köpenhamn och England har hon sett exempel på hur gamla textilfabriksbyggnader tagits omhand och blivit museum eller liknande.

Alice tycker att området fortsatt ska profilera sig inom musik, teater, dans och konst och att det är viktigt att hyrorna fortsatt hålls nere. Kulturutövarna som finns i området idag har oftast inte några alternativa platser att verka på. Det är också viktigt att småföretagare och bilverkstäder ska kunna finnas kvar.

Med det sagt ser hon gärna att området blir en "bra plats för alla" och öppnas upp och tillgängliggörs för fler målgrupper som inte vistas där idag. Dels med hjälp av aktiverade offentliga platser som konceptet vid Pixlapiiren, mer mat och restauranger och aktivitetsställen för kreativitet, återbruk och skapande.

Alice menar också att det skulle behövas bra gång- och cykelvägar samt förbättrad belysning för att öka trafiksäkerhet och trivsel.



”Kulturutövare har inte så många alternativa platser”

Chakraakedemin /Rymdblomman

Therese & Jon, Brandstationen

Therese hyr, tillsammans med Jon och sin pappa Kenneth, en lokal med flera mindre rum på Brandstationen. Therese och Jon träffades på Gåsebäcksfestivalen och tillsammans arrangerade de festivalen Rymdblomma den 11 mars.

Kärlekshistoria sedan 6 års ålder

Therese beskriver att hennes kärlekshistoria med Gåsebäck inleddes redan vid sex års ålder. Hon tyckte att det var som "elefantkyrkogården" i Lejonkungen, spännande men lite skumt, konstiga lukter och ljud. Pappa Kenneth drev mekanisk verkstad och levererade till Gåsebäck. De beskriver Gåsebäck som ett område för riktiga arbetare som sliter, för "working class heroes". Som 15-åring återupptäckte Therese Gåsebäck via kulturen, då hon gjorde praktik på Musikens hus och började se insidan av byggnaderna. Längre fram blev hon också en del av gatukulturen och street art, vilket gav en ytterligare dimension till relationen med Gåsebäck.

Therese menar att klustret av verksamheter på Brandstationen betyder mycket för skaparna som håller till där och det ger en möjlighet att sätta sitt utövande i relation till andras konst och ger möten över åldersgränser. Att människor är på plats dygnet runt skapar också en närvaro i området. Jon beskriver klusret på Brandstationen som en organisk och dynamisk klump av kreativa individer.

Therese vill skapa möten och kultur och driver bl.a. Gåsebäcks konsthall inne på Brandstationen tillsammans med vännen Calle. Där vill de ge nya konstutövare en plattform att synas och nå ut. Men Brandstationen behöver i sin tur blir mer tillgänglig för hela Helsingborg. Även Vagnhall 16 har potential att locka människor från hela staden.

Inför Jons 40-årsfirande arrangerar de festivalen Rymdblomma med livemusik inne och ute, street art, pröva på grafitti, workshops, food trucks och utställningar inne i Vagnhall 16 ute på innergården.

Gnistan har dött

Therese beskriver att hon deltagit i processen för Gåsebäcks utveckling under en längre tid tillsammans med andra eldsjälur, men att gnistan tyvärr har dött i väntan på att politiker ska förstå värdet av området.

När det gäller utmaningar på Gåsebäck ser Therese att det finns problem med placeringarna av Fenix och Hemlösas hus, speciellt det senare som ligger i direkt anslutning till Jutan med mycket barn- och ungdomsverksamhet.

Öppna upp Helsingborgs återvändsgränd

Therese och Jon menar att det måste bli lättare att ta sig till och genom Gåsebäck än idag och då skulle området kunna bli både alternativt och tillgängligt, som ett mini-Köpenhamn. De ser framför sig att det finns restauranger och caféer, tatueringar, utställningar, konst, second hand, service, parker med lek för barn och en scen. Det är dock viktigt att behålla verksamheterna, de låga hyrorna och ära arbetarklassen som finns på plats.

För att få till en levande stadsdel krävs också bostäder som gärna får tillkomma i renoverade industrilokaler. Det skulle också kunna locka besökare, turister och konstnärer som vill ha kortare residens.



**”Spännande men lite shady.
Konstiga lukter och ljud.”**



Helsingborgs kulturförening

Fredrik, Brandstationen

Fredrik är ordförande för Helsingborgs kulturförening som har huserat på Gåsebäck sedan hösten 2019. Föreningen arbetar för den fria kulturen och tidigare hyrde de lokaler i Kv Portugal som innefattade Doc Lounge, 8-10 föreningar samt fria konstnärer och musiker. Kulturföreningen arrangerar också öppna arrangemang med social dans. Vid intervjutillfället håller föreningen till på Brandstationen i väntan på andra lokaler i området.

Många organisationer ger kraft åt Gåsebäck

Fredrik menar att det största värdet med Gåsebäck är graffitiparken, eftersom den inte är bunden till någon lokal och är tillgänglig för alla. I övrigt finns det flera verksamheter så som Fryshuset, Jutan, Studieförbundet, HKP och Gåsebäcks filmfestival som är viktiga krafter. Väster om spåret är Oxhallen, Flat cap och Brewski också viktiga verksamheter. Vagnhall 16 har stor potential att blir något motsvarande, bara de kommer igång ordentligt.

Projektformen dödar energin

Fredrik har varit med tidigare under utvecklingsprocessen av området och upplever att det är dålig synkronisering och kommunikation mellan olika förvaltningar på staden. Gåsebäcks nyaste hyresgäst har en körskola med tunga lastbilar som dagligen kör på det som ska vara "Italienpromenaden". Det finns också en miss-tänksamhet mot staden att de vill använda sig av den

"kreativa klassen" för att aktivera området och sedan själva bli bortträngda.

Fredrik menar också att de som engagerat sig i Gåsebäcks utveckling saknar återkoppling om vad som planeras och förtroendet sjunker då det aldrig händer något på riktigt. Små insatser som en målad gångtunnel, som sen inte underhålls från "piss och skräp", dödar energin i området. Parktriangeln och ängen som staden anordnade inför H22 upplever han heller inte som seriösa satsningar. När förväntningarna inte införlivas slutar det med att eldsjälarna väljer att lägga krutet på den egna verksamheten istället.

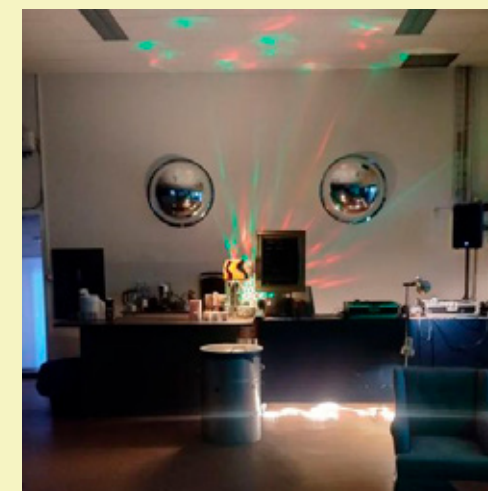
Enligt Fredrik måste staden börja att se till helheten och ta hand om och underhålla sina offentliga rum.

Komplettera med verksamheter som matchar målgruppen

I framtiden har Helsingborgs kulturförening förhoppningar om att flytta in i ateljéer på Verkstadsgatan hos Revelop. Där kan de få möjlighet att skapa ett kluster igen med tillgång till med studios, replokaler och restaurangen ZAP.

Fredrik tror att det blir viktigt att hitta och komplettera med verksamheter som matchar målgrupperna som finns i området idag. Om inte staden lyckas med att skapa ett Gåsebäck för alla är risken att kreativa och nyskapande fortsätter att lämna Helsingborg till fördel för Malmö eller Köpenhamn.

"Kreativa och nyskapande flyttar till Malmö eller Köpenhamn."



Vagnhall 16

Daniel, Brandstationen

Daniel arbetar på Vagnhall 16 i anslutning till Brandstationen och var tidigare projektledare för uppstarten av Brandstationen.

Daniel hörde talas om projektet redan år 2015 och kontaktade då Helena och berättade sina idéer. Daniel har själv haft studio i 25 år och är musiker i grunden, men upplevde att alla flyttade från Helsingborg.

Han beskriver att kulturarbetarna initialt inte ville arbeta med staden, men att han blev en brygga som nyttjade sitt kontaktnät och fick dit folk som engagerade sig.

Kulturhotell som får internationell uppmärksamhet

Brandstationen är ett av de främsta värdena med området idag. Här möts kreativa människor i vad som blivit ett kulturhotell som tillsammans med den legala vägen har fått internationell uppmärksamhet. Lokalerna inhyser nu också delar från Rönnowska skolan som kan använda lokalerna inne på stationen för deras byggprojekt.

Daniel menar att Gåsebäck som område är fantastiskt och har potential att blir något speciellt.

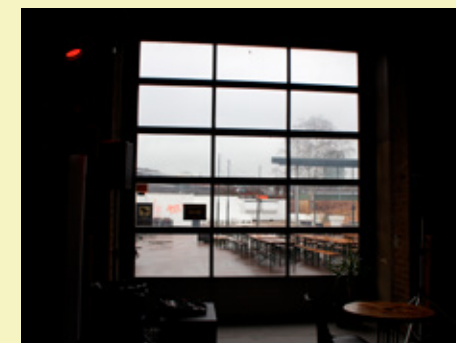
Svårt med Medskapande som tar lång tid

Den första projektledare för Brandstationen hade en bärande funktion, men idag saknas någon som samordnar arbetet. Daniel menar också att medskapandeprocesserna dragit ut för mycket på tiden och att de förlorat många engagerade människor med driv längs vägen. Det handlar också om förväntningar kopplat till vad som är möjligt inom en organisation som måste förhålla sig till lagar och regler.

Daniel menar också att staden måste ena sig om en målbild för området så att inte en förvaltning bygger bostäder där en annan planerat en scen för musik och konserter.



”Medskapande får inte ta för lång tid”



Helsingborgs konstproduktion

Josefine & Rita, Kvarnstensgatan, Asien 17

Helsingborgs konstproduktion (HKP) består av fem professionella konstnärer som delar en lokal med varsin ateljé på Kvarnstensgatan. Staden via kulturförvaltningen hyr ut lokalen årsvis och har renoverat den för deras ändamål.

Kluster som är en tillgång för staden

HKP har målat "Kulturportalen", tunneln som binder samman norra delarna av söder med Gåsebäck, och de ser sig själva som "konstnärer som bygger broar". Målningen i tunneln visar ett lapptäcke som symboliserar mjuka värden i en hård miljö, samtidigt som det lyfter mångkulturen och industrihistorien i området, med fokus på tillverkningen av siden- och pappersblommor.

Som professionella konstnärer upplever de inte att de fått stöd från staden tidigare, men att det har ändrats tack vare Gåsebäck, då de menar att övriga Helsingborg är "dött i det fria konstnärskapet". Den övriga staden tycker de förmedlar yta och struktur, medan Gåsebäck är fritt och livskraftigt och en stor anledning till att de valt bor kvar i Helsingborg. De menar att konstnärer ofta dras till den här typen av områden där de kan vistas och göra det till sitt och här får de möjlighet att skapa ett kluster som blir en tillgång för staden, samtidigt som de producerar konst.

När de beskriver värdena på Gåsebäck idag berättar de att de från deras ateljéer en vanlig fredagskväll kan höra arabisk musik från ena hållet och ett romskt bröllop från det andra tack vare utbudet på festlokaler. Annars är området oftast ganska obefolkat efter kl 19, vilket inger en viss frihetkänsla.

De beskriver också blandningen av verksamheter som något berikande som leder till möten som inte annars ägt rum. HKP utbyter till exempel tjänster med biltvätten och däckservicen som är deras grannar. I kvarteret Afrika finns också ett gym och yogaklasser.

Ändrat informationsflöde nödvändigt

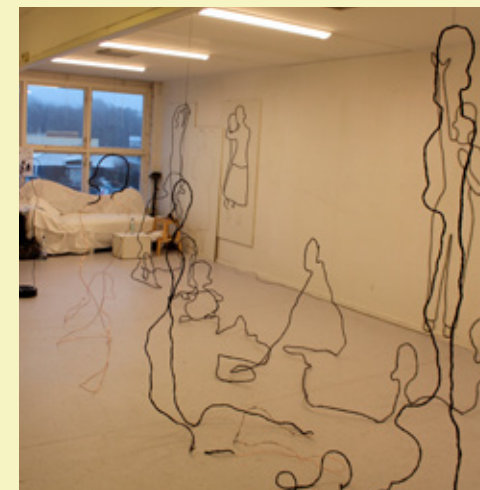
Gåsebäcks största utmaning tycker de är den endimensionella mediala bild av området som spär på folks fördomar. Här behöver de tillsammans med staden och media ändra informationsflödet och visa upp allt positivt som händer på Gåsebäck.

De menar också att den höga koncentrationen av oförutsägbara människorna som rör sig i området påverkar viljan att vara på plats ensam under kvällstid.

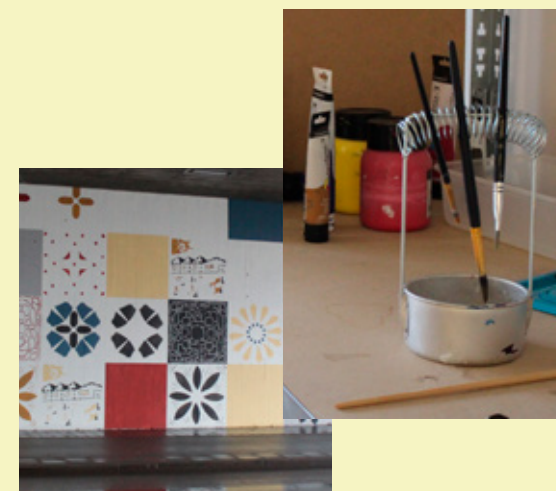
Områdeskonstnärer och utbildning

I framtiden ser de att Gåsebäck fortsätter att vara ett kluster för kulturutövande med mer offentlig konst, konstnärsbostäder, residensbostäder för internationella konstnärer och skolor i linje med kulturinriktning så som konst- eller folkhögskola. Det behövs också en publik konsthall som destination, bostäder, butiker, dagligvaruhandel, vårdcentral och aktiviteter samt verksamheter för barn som t.ex. en temalekplats som konstnärerna skapar.

För att öka tryggheten och känslan av omsorg i det offentliga rummet föreslår de också införandet av områdeskonstnärer istället för områdespolis.



"Gåsebäck gjorde att jag inte flyttade från Helsingborg"



Jutan

Felix, fritidsledare och konstnär

Felix arbetar som fritidsledare på Jutan som bl.a. inrymmer lokaler för danshall/rollerderby, 1100 kvm skatepark inomhus, parkour, 1100 kvm boule och kafeteria (drevs tidigare av pensionärer i boulealiansen men är numera stängd).

Mötesplats för konstutövande

Felix har främst kompetens inom skate och konst och har både byggt och målat skateparken för att stötta kulturen i Helsingborg. Verksamheten på Jutan riktar sig främst till ungdomar och öppnar kl 15 varje dag. Skateparken lockar till sig olika målgrupper men på tisdagar är det öppet enbart för tjejer och transpersoner som annars är lågt representerade.

På övervakningen i Jutan har Felix startat en mötesplats för konstutövande. Då konstnärer ofta är ensamma och saknar gruppverksamhet vill Felix bidra till ett konstcommunity där det finns gratis material för ungdomar, funkisbarn och unga vuxna. I rummet finns även pingisbord och chillhörna. Utöver det har Felix byggt en fingerboard-park där det går att öva på tricks och ska framöver hålla workshops i att bygga skateramper.

I övrigt uppskattar han Maltes backluckeloppis och de krafterna som finns bakom kulturkvarteret Portugal och Brandstationen.

Viktigt att ändra synen på området

Felix menar att de främsta utmaningarna på Gåsebäck är att ändra folks syn och se det vackra med området. Han tror att mycket ligger på att fastighetsägarna mås-

te sluta vänta på en stor omvandling och börja ta hand om sina lokaler och platser bättre.

Jutans närmsta granne är Hemlösas hus där många av besökarna har missbruksproblematik. Det har några gånger uppstått obehagliga situationer när Felix passerat med barngrupper och det finns extremt påverkade människor i närheten, men han ser samtidigt att det är viktigt att förklara för barnen att sådana människor också finns.

Gör industrihistorien mer synlig

Felix tror att nyckeln för framtiden ligger i att kommunicera den historiska kopplingen och göra den mer synlig. Både hans farfar och farfars mostrar jobbade på industrierna på Gåsebäck.

Det behövs också fler målpunkter, bostäder och restauranger och spontana marknader i området för att det ska liva upp. Felix nämner Brick Lane i London som en förebild som har mycket aktiviteter för ungdomar och skapande.

Han tror att det är viktigt att fortsatt ta hand om kulturen och använda kulturevenemang som katalysator, och kanske flytta aktiviteterna på Pixlapiren till området.

Utöver det ser Felix gärna att Helsingborg investerar i en riktig skatepark utomhus, Jutan används inte för det ändamålet på sommaren då lokalen blir varmt som ett växthus, och Gåsebäck skulle vara en perfekt plats. Ungdomar behöver saker att göra!



”Viktigt att ändra synen på Gåsebäck. Visa på den historiska kopplingen och skapa viljan att investera”



Studiefrämjandet

Maria & Per, Säcken på Jutan & Brandstationen

Maria och Per jobbar på Studiefrämjandet på Gåsebäck, som har fokus på musikkapande. De håller sedan 2010 till i lokaler på Jutan och sedan 2020 även på Brandstationen. Tidigare hade de lokaler i det gula Lionshuset.

På Jutan har de åtta replokaler och två studios som är tillgängliga alla veckodagar, och som används kontinuerligt av ca 10-15 band. Bandmedlemmarna kan boka lokalerna/scenen på nätet och komma in med egen bricka. Användarna är främst ungdomarna som får betala en mindre avgift, som är gratis om de har minst 50 % tjejer i bandet. Vid konserter arrangerar banden det själva och ansvarar för att locka dit folk. Utöver det har de 5 lokaler på Brandstationen.

inget annat område så nära centruM kan erbjuda det Gåsebäck gör idag

Studiefrämjandet menar att alla som repar i band i Helsingborg håller till på Gåsebäck. De har tittat på lokaler i andra industriområden, som ligger perifert, men då stängs de ofta redan kl 17 och blir svårtillgängligt. På Gåsebäck är det avgörande för många användare och hyresgäster att det går att använda platsen efter skola eller jobb.

Otrygghetsproblematik ingen bra kombination med ungdomsverksamhet

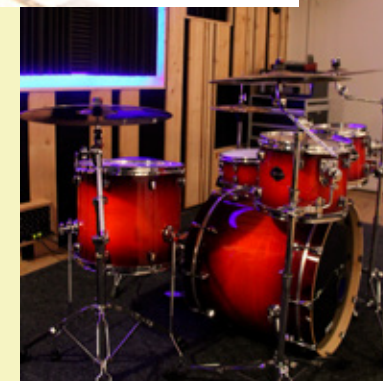
Studiefrämjandet upplever främst att det finns utmaningar med kombinationen av verksamheter i området, detta blir särskilt påtagligt vid Jutan då deras grannar är Hemlösas hus som besöks av människor som ofta är påverkade som ofta bedriver öppen droghandel. Ungdomarna upplever ofta att det känns otryggt och då det inte finns något buss som går in i området är det många som blir beroende av föräldrar som skjutsar. Vägen till bussen, via "undergången" idag, känns inte trygg och Maria och Per skulle gärna se en bussförbindelse på västra sidan om spårområdet.

Kulturljudzon blir avgörande

Studiefrämjandet tror att det blir viktigt att få till bostäder i området i kombination med en kulturljudzon och bevarade öppna ytor som möjliggör fortsatta evenemang och en musikscen.

Vagnhallen 16 kan bli en öppen dörr mellan Söder och Gåsebäck och vidare. Gemene person har inget mål eller syfte på Gåsebäck – skulle plötsligt få en dragare.

”Det får inte bli för fint och tyst!”



Fryshuset

Alexander, Kvarnstensgatan 8

Alexander är chef för Fryshusets i Helsingborg sedan 2019. Fryshuset ingår i en rikstäckande organisation som brinner för unga, som genom sin passion, vill förändra världen. Organisationen har flera samhälleliga mål som de vill uppnå som bl.a. är kopplade till ökad trygghet, säkerhet och kultur. De har totalt 15 anställda varav 8 är fast anställda på Gåsebäck.

Fryshuset har bedrivit verksamhet på Gåsebäck sedan 2020 och har haft lokalerna på Kvarnstensgatan sedan juni år 2022, men de använder också graffitiväggen utanför Brandstation och tidigare hade de danslokaler i kv Portugal.

Deras lokaler är på totalt 537 kvm som rymmer två musikstudios och större ytor för dans, kampsport, bordtennis och biljard. De håller också på att bygga en fullvärdig scen för liveuppträdanden och panelsamtal. De kan i dagsläget husera föreläsningar för upp till 100 åskådare. Fryshuset håller ledarskapsutbildningar, separatistiska kvällar för tjejer, kurser i musikproduktion och dans.

Lokalerna håller öppet varje vardag mellan kl 13-16 för after school, där ungdomar kan komma och plugga eller umgås. På torsdagar och fredagar har de "fryschill" till kl 21. Verksamheten lockar 100-150 unika besökare i veckan och ca 50 ungdomar en vanlig vardagskväll. Syftet är att vara en öppen mötesplats som är helt kostnadsfri. Ungdomarna kommer främst från Söder men vissa aktiviteter lockar ungdomar från hela nordvästra Skåne. Verksamheten riktar sig främst till ungdomar mellan 13-19 år men tar emot besökare upp till 25 år.

Fryshuset arbetar aktivt för att locka fler ungdomar från närliggande skolor och Söder (som helt saknar fritidsgård).

Kulturen och graffitin viktig

Värdena med Gåsebäck handlar främst om att det finns stora lokaler som möjliggör "rätt in/rätt ut", alltså en egen entré utan delad trappuppgång. Här behöver de inte heller vara rädda för att störa andra boende och verksamheter under eftermiddag och kväll. Fryshuset hyr av Wihlborgs, vilket fungerar bra, då de förstår Fryshusets vision och organisation.

Organisationen ser också stora värden med de kulturella inslagen i området och de legala graffitiväggarna som används inom ramen för verksamheten.

Trafiksituationen ohållbar

För verksamheten idag är det främst utmaningar med korsningen utanför Fryshuset (Kvarnstensgatan/Östra sandgatan), som upplevs som trafikfarlig. Bilisterna följer inte trafikregler och det saknas fartdämpning. Fryshuset har påtalat det här för staden men de gör inga förebyggande insatser utan verkar vilja vänta till att något händer.

Alexander menar också att antalet stödenheter på området har blivit något överdimensionerat sett till befolkningsstorleken i sin helhet. Han menar att de dessutom ligger i strategiskt dåliga lägen med Fenix som blir det första man möter och påverkar båda entréerna från Söder. Hemlösas hus i sin tur som ligger vid en "skum tunnel" och ungdomsverksamhet.

"Vi vill gärna växa och vara en drivande kraft på Gåsebäck"

Utveckla industriell karaktär

Fryshuset har en vision och ett mål att växa på Gåsebäck och de upplever att de bidrar till att skapa en annan atmosfär i området då de har öppet till kl 21 och ser till att människor rör sig i området över dygnet. De vill gärna växa i den befintliga lokalerna. På övervåningen ser de framför sig att de skulle ha arbetsinsatser för ungdomar och skolanpassad verksamhet eller rent av skola (de har tre skolor i landet). Det finns även offentliga utemiljöer som de skulle vilja nyttja, bl.a. den instängslade grönytan bakom "triangelparken" som de har fått ok att nyttja. Där skulle de egentligen gärna se en multiarena eller skatepark.

I framtiden skulle området behöva få in en tyngre aktör med bra innehåll, bostäder och fler matställen och underlag för att hålla dessa vid liv. Alexander tror på att området ska tillåtas ha en rustik och tydlig industriell karaktär, att det förblir kulturellt attraktivt med experimentella byggformer.



Pingstkyrkan second hand

Rebecca, butikschef

Rebecca är butikschef på Pingstkyrkan Second Hand som är en stor butik på 1800 kvm med ca 10-12 anställda, och utöver det ca 20-25 personer som arbetstränar. Butiken har öppet på tisdagar, onsdagar, torsdagar och lördagar och en bra dag passerar upp mot 1 000 kunder. Butiken har en tillhörande cafédel med lekhörna.

På senaste tiden har målgruppen som handlar second hand blivit bredare, och de ser många nya kunder även om de flesta också handlar mindre. Pingstkyrkan äger fastigheten och bedriver också verksamhet som riktar sig mot bostadslösa i grannlokalen där de bl.a. erbjuder gratis lunch.

Bra läge sett till staden och kollektivtrafiken

Rebecca ser framför allt att det citynära läget är ett värde tillsammans med närheten till kollektivtrafik vid Brandstationen, vilket underlättar framför allt för de som arbetstränar.

Det är också positivt med de många tomma lokalerna i området som innebär stor potential att fyllas upp med nya funktioner och verksamheter. Det har om inte annat bevisats med Brandstationen som verkligen berikar i ett område som i övrigt består av ställen för biltvätt och bilmeck.

”Potentialen är väldigt stor”

Många som väntar på att något ska hända

Rebecca uttrycker att Pingstkyrkan känner sig ensamma om att ha den här typen av verksamhet i området och att det behövs fler dragare som lockar besökare.

När Pingstkyrkan köpte fastigheten (Spanien 13) för 10 år sedan trodde de att en utveckling var på gång, men sedan dess har det inte hänt så mycket och de upplever att det är en utmaning att processen går så långsamt. Rebecca menar att caféet som ligger i direkt anslutning till butiken skulle kunna vara ”värsta lunchstället”, men få hittar dit.

Trygghetsproblematiken är också en utmaning i området, vilket gör att de alltid har dubbel bemanning vid stängning. Pingstkyrkan vill gärna anlägga en innergård med uteservering till sitt café, men de är osäkra på om det kommer att få vara ifred från skadegörelse. Butikspersonalen är inte på plats på kvällar och nätter och om någon lämnat en gåva utanför får det aldrig vara orört. Butiken har också haft flera inbrott och stölder och det är sällan som ens soporna får vara ifred.

Satsa på helheten

Inför framtiden tror Rebecca att det blir viktigt att satsa på att få till en helhet för Gåsebäck. Idag är avsaknaden av den stor trots att det finns en så stor potential för utveckling.



Sensus

Joakim

Joakim är anställd på Sensus, gammal musiker och höll till på Gåsebäck från mitten på 80-talet i samband med att punken blev stor.

En plats för musikskapande

Joakim beskriver hur Gåsebäck var en viktig plats för musiker och musikskapande från 80-talet och framåt. I gamla industrilokaler utvecklades musikhus med replokaler, dansstudios och Friedens musiklinje frågade om Joakim ville ta över. Det fanns många aktiva band i området och de hyrde ut PA-system till konserter. Verksamheterna tillsammans med Scandic hotell, som byggde Afrika-huset och Helsingborgs praktiska gymnasium för frisörer skapade mycket rörelser i området.

Även Söder levde på ett helt annat sätt med H&M, Domus och fiskaffär på Södergatan som ledde vidare mot Gåsebäck.

Idag har Sensus kvar vissa lokaler för musikändamål, men i dessa tider är det osäkert ekonomiskt med stora lokaler som kräver uppvärmning, el och ventilation.

Övriga värden på Gåsebäck är Brandstationen, Kvarnstensgatan och dess korsning med Östra Sandgatan, Pingstkyrkan och den lummiga trädallén längs Motorgatan.

Känns mer isolerat idag än på 80-talet

Joakim beskriver att han upplever att både Söder och Gåsebäck blivit mer isolerat idag än vad det var under 80-00-talet. Då rörde sig hans barn dit själva och det

var aldrig några problem. Nu menar han att den segergerade stadskärnan har gjort att centrum krympt och flyttat längre norrut, och på så vis gjort Gåsebäcks kopplingar till resten av staden svagare. Nu har restauranger som tidigare fanns i området försvunnit och han upplever att området har tappat sin fart, sett till underhåll och utveckling, vilket kanske beror på de många fastighetsägarna med olika intressen.

Utöver det menar Joakim att den påtagliga biltrafiken på vägen in och inne i området är en utmaning.

Ge utrymme för sådant som inte ryms på andra platser i staden

I framtiden vill Joakim se att området fylls med skolor, studentbostäder tillsammans med ytkrävande verksamheter som inte får plats i andra delar av staden som paddel, dansstudios, keramikverkstäder, badhus och större bibliotek. I övriga H+området ryms inte sådant och det har potential att locka besökare i olika åldrar och över olika tider på dygnet.

Joakim vill se att Gåsebäcken grävs fram, att det anläggs en park och att alla infrastruktur och trafik grävs ner så att det går att gå från Söder ner till Oceanhamnen. Han menar att det funnits en stark vilja i framttagandet av bl.a. SeeU i Oceanhamnen och att den viljan måste komma till Gåsebäck nu.

”Området har tappat sin fart”



Autocenter biltvätt

Ali, Motorgatan 7

Autocenter biltvätt ligger sedan några år tillbaka på Motorgatan på Gåsebäck. Verksamheten tillhandahåller handtvätt, städning och vaxning för olika biltyper.

Lätt för bilister att ta sig in i området

Ägaren av biltvätten framhåller att läget och utrymmet som de främsta kvaliteterna med att bedriva verksamhet på Gåsebäck. Närheten till staden gör det enkelt för bilister från hela staden att ta sig dit. Verksamheten går runt nästan uteslutande på stamkunder som väljer att komma tillbaka, så Autocenter biltvätt behöver inte lägga några resurser på marknadsföring.

Gåsebäck är redan Helsingborgs mest levande område

På frågan om vilka utmaningar som upplevs på Gåsebäck anger biltvättens ägare att han inte upplever några problem idag. Han menar att Gåsebäck redan är det mest levande området i Helsingborg, så det behövs inga åtgärder för att ändra på den saken.

”Gåsebäck är det mest levande området i Helsingborg!”



Helltown Festival

Jocke, musiker och festivalarrangör

I samarbete med Studieförbundet planerar Jocke metalfestivalen Helltown i anslutning till Vagnhallen på Gåsebäck sommaren 2023.

Festivalen väntas locka ca 1 500 besökare och planeras äga rum på ytan mellan gräset och Rehouse. Akter från hela Sverige deltar och Helltown försöker också ge mindre band en chans att få spela. Än så länge är åtta band bokade under vad som blir en endagsfestival. Upptagningsområdet brukar vara främst svenskar men även danskar, tyskar och skottar. Mest från Helsingborg, Landskrona, Malmö, Lund och resten av landet.

Bra förutsättningar för event

Helltown anser att Gåsebäck har bra förutsättningar för evenemang av flera anledningar. Tack vare Vagnhall 16 är festivalområdet redan inhägnat och de har möjligheten att servera alkohol och mat till uppemot 15 000 personer. På Gåsebäck är det också enkelt med att komma ända fram med leveranser, vilket är viktigt då de behöver rigga scen, ljud, ljus och annan teknik och funktioner. Andra platser kanske har en fast scen, men då måste allt annat lösas i stället.

”Musik kommer att väsnas”

Flexibiliteten gör det enklare att styra omfattning och storlek på evenemang. Under Gåsebäcksfestivalen användes både hårdgjorda ytor och gräsmattan.

Samarbetet med Studieförbundet gör också att de får ljus- och ljudtekniker på plats och kan låna utrustning gratis.

Viktigt med rätt förväntningar hos framtida boende

Ur ett evenemangsperspektiv ser Jocke eventuellt att det kan bli utmaningar med en kombination av evenemang och bostäder i framtiden. Samtidigt har han lite

erfarenhet av att boende klagat, trots att dearrangerat festivalen 6-7 gånger på andra platser. Jocke tror däremot att det blir viktigt att de som bor och verkar i området i framtiden har rätt förväntningar och är införstådda med vilka som är värderna med Gåsebäck.

Helsingborg som destination

Jocke tror att staden behöver utvecklas till en evenemangsdestination för att bidra till utbudet och erbjuda något som annars bara finns i Köpenhamn, Stockholm eller Göteborg.



Clea van Berkel

Visionsfonden, Being With

Under 2019 startade Visionsfonden projektet "Being With" som ville förvalta och utforska ett mindre urbant mellanrum, nämligen en lite yta på Gåsebäck. Idégivaren Clea van Berkel ville utifrån ett konstnärligt perspektiv observera, mäta, katalogisera och följa upp hur växterna tar sig an en plats utan annan mänsklig påverkan och hur det förloppet skedde.

Kulturell mångfald värdefull

Under sitt projekt hittade Clea 31 olika arter på 60 kvm mark precis vid "undergången" och kallar det en "urbaniserad öken". Med andra ord inryms en stor biologisk mångfald trots att området är så pass hårdgjort och påverkat av mänsklig aktivitet. Med projektet ville Clea uppmärksamma att vi inte är en oberoende art utan behöver sammankopplas med andra. Utöver inventeringen resulterade projektet i en skulptur på platsen som syftade till att sammanlänkas med utställningen i centrum.

Utöver den biologiska mångfalden ser Clea värden med den mångfald av människor och företag som finns på Gåsebäck idag. Lokalerna och de låga hyresnivåerna ger utrymme för unga verksamheter som inte får plats i andra delar av staden idag.

Otrygghet ett problem

Clea menar att de största utmaningarna är otryggheten och att det rör sig så många utsatta människor i området i relation till närvaron av nyktra vuxna. Samtidigt konstaterar hon att det finns få andra platser som de kan ta vägen, så lösningen måste vara att skapa en större blandning av människor snarare än att tränga ut vissa grupper.

Hon uttrycker också oro för att en utvecklingsprocess kommer att leda till gentrifiering och att nuvarande värden och användare trängs ut, exempelvis om lokalhyrorna skulle bli dyrare.

Grönskan är viktig

I framtiden ser Clea att Gåsebäck fortsatt ska vara en plats för alla, men att det behövs bostäder, gärna i form av bolokaler, som gör området mer befolkat fler tider på dygnet. Även här blir det viktigt att de inte är för dyra och att staden är experimentell och nyskapande för att skapa något annat.

Med anledning av projektet "Being with" blir det också viktigt att det får finnas kvar fickor med rik ekologi och att det tillförs lösningar för dagvatten och gröna korridorer för andra djur och pollinatörer.



”Fint att det finns en plats för alla på Gåsebäck.”

Louise Löfenstjerne, LTH

Arkitekt och kursledare SUDes

Louise är arkitekt och kursledare på SUDes på Campus Helsingborg som tillhör LTH. Inom yrkeslivet har Louise varit i kontakt med Gåsebäck under tre års tid inom ramen för kursen "Urban recycling". Varje år väljer de ett högintressant område som ligger på stadens skrivbord. Hon har även boende i Helsingborg och har barn som gått på Jutan och musikskolan i området.

Opolerad och rik historia

Louise menar att det främsta värdet med Gåsebäck är områdets nära läge till staden, samtidigt som det är så avskilt. Det bidrar till att det finns så mycket aktivitet och kvaliteter idag, och en anledning till att så många entusiaster och eldsjälarna hittat dit och startat projekt.

Områdets själ beskriver Louise som det opolerade, tillsammans med den rika historien, och blandningen mellan historia och nu. Hon beskriver det också som en opolerad diamant, som inte ska bli för polerad.

Jutan, Musikskolan Sensus och Brandstationen utgör attraktiva mötesplatser för barn, unga och vuxna. På andra sidan viadukten finns mikrobryggeriet, Oxhاللarna och Copy som är ett mecka för kaffeälskare. Alla dessa verksamheter visar på att nya värden kan adderas och berika området.

Pingstkyrkans loppis menar Louise är den bästa second hand-butiken hon varit på och att det är tråkigt att inte fler känner till det.

Skateboarden och street arten fyller också en viktig roll som kulturyttring och i att aktivera det offentliga rummet på Gåsebäck.

Massiv infrastruktur och höga hastigheter

Den största utmaningen med området är enligt Louise den massiva trafikinfrastrukturen med höga hastigheter som omger Gåsebäck (Malmöleden och spårområdet). Otillgängliga gångtunnlar i kombination med att vissa upplever det som otryggt förstärker barriärerna in i området.

”Viktigt att nya lager adderar eller kompletterar på ett bra sätt.”

Avgörande att få till de offentliga rummen

I framtiden hoppas Louise att området fortfarande är och känns som Gåsebäck, då det inte finns någon poäng att göra det till något annat. I det arbetet blir det viktigt att hitta ett sätt att bevara identitet och samtidigt göra det spännande och attraktivt genom att utgå från de specifika värden som Gåsebäck har idag.

Avgörande pusselbitar blir att få till tillstånd så att människor kan bo på några väl utvalda platser och på ett nytänkande sätt. Här skulle man kunna testa helt andra typologier som i ett laboratorium och utveckla olika boendeformer som kollektiv- och generationsboende. Servicefunktioner kommer med bostäderna, men det är viktigt att även de är typiska för Gåsebäck.

Louise menar att det finns stor potential att använda stora p-ytor, mellanrum och gator för förtätning genom att använda stadens mark. Men den fysiska isoleringen måste också hanteras ordentligt, och då räcker det inte men att bara "pynta" tunnlarna.



Publika målpunkter som badhus är alltid populärt

För att få till ett skifte för Gåsebäck tydliggör dock Louise att hela skillnaden ligger i att få till goda offentliga utemiljöer. Gestaltningen av de publika rummen spelar stor roll och det avgörande att se till vilket jobb de gör. Louise menar att all forskning pekar på att rum som berör och där alla känner sig välkomna är otroligt viktiga. För att öppna upp området för hela staden kan också publika målpunkter inomhus, som badhus, vara en strategi.

I den vidare processen blir det viktigt att ta vara på eldsjälarna, nära deras engagemang och att staden visar att de ser dem.

”Rasande viktigt att få till goda utemiljöer. Rum som berör och där alla känner sig välkomna gör hela skillnaden.”

Revelop

Martin Håkansson, Afrika 21 etc

Martin arbetar på fastighetsbolaget Revelop som äger fastigheter i kvarteret AFRIKA (21 sedan 2020, 19 & 16 sedan 2022). Martin själv kände inte till området innan förvärvet men såg att området tillhörde H+ och de ville utveckla i enighet med det. De har konsultförvaltare som sköter det dagliga, men är själva på plats då och då för att exempelvis träffa potentiella hyresgäster.

Många intressanta byggnader

Enligt Martin ligger de stora värdena i områdets industrihistoria som ger en speciell karaktär och många intressanta byggnader. Läget i relation till staden är också bra men kräver på sikt bättre kopplingar för gående och cyklister.

Dåligt underhåll och rykte

Från Martins perspektiv är det områdets dåliga rykte som är den största utmaningen, men med det sagt arbetar Revelop ofta med platser som anses vara underförvaltade, där det finns stor förbättringspotential. Området är generellt dåligt skött, vilket gäller både privata fastigheter och gator och belysning. Stödenheterna gör också att det rör sig mycket missbrukare i området. Det tillsammans med sprängningar etc bidrar inte direkt till ryktet.

Afry som sitter i Afrika 21 har minskat rejält på kontorsytorna, så de har höga vakanser, vilket hänger ihop med att kontor inte efterfrågas i området. Bilparkering och gym lockar, men närservice och restauranger saknas helt.

Behov finns av att "upgradera" kommunal mark, men även deras fastigheter (ex Asien 17). Men även staden står inför samma dilemma som fastighetsägarna. Många ser gärna en utveckling, men den är hela tiden 10 år fram, så det är svårt att veta när och om man ska våga investera. Kommer det att bli lönsamt och när i så fall? Det gör att fastighetsägarna och staden avvaktar och det uppstår ett moment 22 där allt bara låts förfallas.

Skapa ett dragplåster som ändrar bilden av området

Revelop äger mycket mark i Afrika (bl.a. p-tytor) där det finns stor förtätningspotential. De har bl.a. skissat på hela kvarteret Afrika och lämnar in planbesked under våren. Revelop har även kontakt med andra fastighetsägare, exempelvis Whilborgs och Stenbocken, och tror att det finns en gemensam vilja och ambition att utveckla området. Dock finns flera fastighetsägare av privat karaktär som inte förstår planprocessen och har höga förväntningar på hur fort det ska gå och att värdet på fastigheterna ska öka innan något har hänt.

Revelop ser gärna att det kommer en till fastighetsägare till området som har samma vision och ambition för utveckling. Det skulle vara en nyckel till utveckling framåt. Revelop kan visserligen skaffa fler fastigheter i området för att få mer inflytande, men de sitter redan med tre stycken och det finns en osäkerhet i hur mycket de kan investera innan utvecklingen tagit fart.

Martin menar att kommunen gör rätt som försöker skapa målpunkter inom kulturlivet och skapa mer intresse

för området. Han anser att de bör fortsätta i samma linje och arbete med kultur och fritid som katalysator (Brandstationen, skate, legal vägg etc). Han tror också på att koncentrera utvecklingen på vissa gator och byggnader och på så vis skapa dragplåster som kan förändra synen på Gåsebäck.

Revelop planerar egen utveckling och ser framför sig relativt låg exploateringsgrad med en variation av bostadsstorlekar samt bebyggelse- och bostadstyper.



”Det uppstår ett moment 22 där allt bara tillåts förfalla”

Carl Welin

Planchef, Stadsbyggnadsförvaltningen

Carl arbetar som planchef på stadsbyggnadsförvaltningen och hans första kontakt med Gåsebäck ägde rum för 20 år sedan. En kompis som är fotograf hyrde en stor industrilokal för ateljé med plats för bostadsdel där han hälsade på.

Tillåtande och kreativ miljö

Carl upplevde redan då att Gåsebäck var en tillåtande och kreativ miljö som möjliggjordes av låga hyror och stora lokaler, vilket i förlängningen skapade utrymme för småföretagande och synergieffekter mellan olika verksamheter. Att Gåsebäck varit en brokig miljö under 100 år ser han som en styrka som kompletterar övriga Helsingborg, eftersom det inte finns någon liknande plats i staden.

Idag finns flera bärande verksamheter som är viktiga för området så som Jutan, Brandstationen och Vagnhall 16, Rönnowska skolan, Brewski och Oxhallen, Helsingborgs konstproduktion och mediabyrån Acme-gruppen.

Isolerad ö både fysiskt och mentalt

Gåsebäcks utmaningar idag handlar om att det upplevs som en isolerad ö som du inte passerar om du inte har ett tydligt syfte eller mål. Detta beror på att området varken är fysiskt eller mentalt kopplat tills in omgivning.

För projektet ligger utmaningarna i det ekonomiska och att skapa en gemensam målbild för de många fastighetsägarna. I det arbetet ligger också en pedagogisk uppgift i att skapa förståelse för processen som behöver ske etappvis och hitta bärare och dragare som tillförs successivt.

Hitta balans mellan befintliga värden och det som kan addera

I framtiden tror Carl att det är viktigt att hitta en balans mellan mellan verksamheter som finns i området idag och det som man kan addera. Här finns en unik möjlighet att kombinera större och mer ytkrävande verksamheter med små, mindre ytkrävande företag. I det arbetet blir det också viktigt att hitta hyresmodeller som är hållbara och långsiktiga.

För att skapa trygghet och närhet krävs också en blandning mellan verksamma och boende. För att tillskapa bostäder tror inte Carl på att riva befintlig bebyggelse utan bygga i mellanrummen och utveckla gatorna för att gradvis utveckla små, intima rum. Om staden planerar för radhus och får till en hållbar modell för hur det går runt ekonomiskt kan de få in medel för att investera i nästa plätt, på så vis blir det också en varsam utveckling på Gåsebäcks villkor.

I korsningen Kvarnstensgatan/Östra Sandgatan finns stor potential men det krävs större insatser än sittplatser och blomkrukor för att skapa mänskliga platser. Stadens egen mark, så som kvarteret Italien ger möjlighet att bryta ny mark, men det är mycket som ska till. Carl ser framför sig att området på sikt kan påminna om Sofielund eller Norra Grängesgatan i Malmö, Brick Lane i London eller få inspiration från Konstepedemin och Magasinsgatan i Göteborg.

”Det finns ingen liknande plats i staden”



REFERENSBILDER

1. BRICK LANE, LONDON
2. MAGASINSGATAN, GÖTEBORG
3. KONSTEPEDEMIN, GÖTEBORG



Jill Paulsson

Stadslivsutvecklare,
Stadsbyggnadsförvaltningen

Jill arbetar som stadslivsutvecklare på Stadsbyggnadsförvaltningen och började arbeta mer konkret med Gåsebäcksprojektet år 2018, där hon hade rollen som projektledare för Brandstationen. Hon hade tidigare erfarenhet av att driva projekt kopplade till platsutveckling, platssamverkan, evenemang och street food varför hon blev en representant på staden som kunde hantera utvecklingen av Vagnhall 16.

Det kreativa livet är själen

Jill beskriver det som att hon "föll pladask" för Gåsebäck och känslan där. I arbetet med Gåsebäcks utveckling blev Brandstationen en given mötesplats där det samlades kulturaktörer och konstnärer, som saknar givna platser i andra delar av staden. Jill arbetade med att leta och lotsa in kulturaktörer. Där skapade de också dialogformen "Fredagsmys" där engagerade kunde komma och samtala och dela idéer på sina villkor och ur det bildades föreningar, företag, Gåsebäcksfesten och grafittifestival.

Jill menar att Gåsebäcks själ ligger i det kreativa livet på platsen och att det finns många mjuka värden i en till synes hård miljö.

Förvalta engagemanget hos eldsjälar

Utmaningarna i området idag handlar om att försöka hålla igång engagemanget och förvalta det på bästa sätt. Eldsjälar som engererat sig tidigare har blivit projekt-

trötta och fått en misstro för stadens agenda, så för vägen framåt krävs tydlig kommunikation, en tydlig målbild med tidplan som även politiken är med på, så att alla involverade har rimliga förväntningar.

Utöver det är det utmaning att få in flöden i området som ger ögon under dygnets alla timmar, vilket också kräver arbete på Söder och en aktivering av Södergatan som har potential att koppla vidare söderut. Idag upplever flera problem med otrygghet och dåligt underhåll av de offentliga miljöerna.

Definiera identitet och målgrupper

I framtiden ser Jill att Gåsebäck förblir ett alternativt område där staden stolt kan visa att Helsingborg är diversifierat som kan bli en plats för gemenskap, kreativa familjer, bokaler, ungdomsaktiviteter och verksamheter. I det arbetet blir det dock viktigt att definiera och kommunicera platsens identitet och målgrupper, så att samtliga fastighetsägare förstår var området är på väg och kan spegla det i utbudet som tillkommer. För att lära sig mer om hur andra lyckats kan Majorna i Göteborg eller Reffen i Köpenhamn vara inspiration.

"Det gäller att få igång gnistan igen!"



REFERENSBILDER

1. "REFFEN", KÖPENHAMN
2. MAJORNA, GÖTEBORG
3. MAJORNA, GÖTEBORG

Charlotte Svensson

Projektledare för ändring av översiktsplan och Södra staden, Stadsbyggnadsförvaltningen

Charlotte är projektledare för ändringen av Helsingborgs översiktsplan och Södra staden, som Gåsebäck ingår i. Hon menar att Gåsebäck nästan blir en symbol över hur komplext planarbete kan vara med järnvägen ovan jord, Malmöleden, Södergatsviadukten och med möjliga kopplingar till havet som skulle kräva flytt av Sveriges nästa största containerhamn.

Läget, befintliga verksamheter och byggnader är det stora värdet

Charlotte menar att områdets främsta värde är kopplat till läget i och med att området ligger relativt centralt. Detta förstärks av att det finns verksamheter som Brandstationen, Jutan, Pingstkyrkans second hand-butik och olika aktiviteter inom musik som fungerar som dragare in i området. Dessa möjliggörs till stor del av de relativt billiga lokaler som finns i området.

De äldre, fina byggnaderna skapar också ett spännande område som inte går att hitta någon annanstans.

Gåsebäcks utmaningar

Områdets stora utmaningar hänger ihop med de komplexa planfrågor som präglar Gåsebäck. Järnvägen kommer fortsatt gå ovan jord och Malmöleden kommer fort-

satt att ha farligt gods. Södergatsviadukten är i dåligt skick och är en visuell barriär som potentiellt kan tas bort, men en viktig utryckningsväg. Utöver det är det problem med markföroreningar och fortsatt ett behov av verksamhetsområden för störande verksamheter som står i konflikt mot att bostäder utvecklas.

Trots det nära läget till Söder finns det idag inget naturligt flöde och vanliga målpunkter i området som gör att folk passerar förbi och det krävs stora satsningar för att överbygga de fysiska barriärerna.

Gåsebäcks framtidspotential

I framtiden tror Charlotte att Gåsebäck har potential att bli en föregångare för återbruk och uppcyklning av byggnader samtidigt som Helsingborg kan skapa "vårt Sofielund". Med det menas att området fortsatt kan vara ett kluster för kulturverksamheter och utövare som ger möjlighet att vara kvar i billiga lokaler, samtidigt som det fortfarande finns plats för vissa störande verksamheter och grafitti.

För att få in mer flöden i området tror Charlotte att det blir avgörande med förbättrade kopplingar för gång och cykel samt att bostäder i rätt lägen utreds, kanske stadsradhus eller liknande.

”Gåsebäck är nästan en symbol över hur komplext planarbete kan vara”



REFERENSBILDER

1. NORRA GRÄNGESBERGSGATAN, MALMÖ
2. SOFIELUND, MALMÖ

Jessica Engvall

Kommunikationschef,
Stadsledningsförvaltningen

Jessica arbetar som kommunikationschef på Stadsledningsförvaltningen och har under perioder jobbat tillsammans med aktörer i området för att utkrisallisera hur det kan utvecklas.

Färgstark stadsdel med stor potential

Jessica beskriver Gåsebäck som en färgstark del av Helsingborg som har mycket potential. Det är också en nödvändig och välkommen kontrast till andra välputsade stadsdelar i staden.

Områdets värden finns främst i befintliga verksamheter och mötesplatser. Bl.a. Brandstationen som håller på att utvecklas till en spännande och viktig plats där människor med olika intressen och från olika delar av staden kan mötas och göra saker de älskar (sjunga i kör, spela i band, måla, skriva). Men även Pingstkyrkans loppis och café och brandkårsmuseumet.

Graffitistråket är också en viktig tillgång med det långa planket med gatukonst som speglar samhället och tiden.

Gamla lokaler får fantasin att skena och kanske kan göras tillgängliga för hantverk, café och museum - det lilla i det stora.

Området dras tyvärr med dåligt rykte

Idag dras tyvärr området med dåligt rykte om svartklubbar, skumma verksamheter och otrygghet, särskilt kvällar och nätter. Jessica menar att Gåsebäck skulle må bra av en variation av människor, möten och syften och bli en plats som får leva både på dagen och på natten.

Mer musik, mat och bostäder

Jessica tror att det fortsatt blir viktigt att utveckla området tillsammans med de som använder och bor i närheten av Gåsebäck, då det ger bäst potential för att rätt innehåll tillkommer. Områdets historia av musikproduktion är också något att ta tillvara och utveckla genom att lägga konserter där som tidigare varit på Pixlapiren.

Restauranger med bra mat, caféer, mindre lokaler för hantverk och bostäder har även möjlighet att locka både besökare och en lokal befolkning.

”Riktigt bra mat lockar även den lataste att ta sig till en dunkel plats.”



REFERENSBILDER

1. PIXLAPIREN, HELSINGBORG
2. PIXLAPIREN, HELSINGBORG

Patrik Möller

Exploateringschef,
Stadsledningsförvaltningen

Patrik arbetar som exploateringschef på Stadsledningsförvaltningen och har rollen som markägare, ansvarar för samordning vid försäljning och försöker göra strategiska förvärv.

Kluster för kulturella näringar

Patrik ser ett stort värde av det kluster av kulturella näringar som finns i området idag, då det inte finns någon annan samlad plats för det i Helsingborg. Även Vagnhall 16 är ett positivt inslag med mat och evenemang.

Staden äger flera fastigheter, vissa bevaransvärda ur ett kulturhistoriskt perspektiv men flera objekt bedöms vara uttjänta, vilket skapar ett moment 22 vid planering av förvaltning. För t.ex. Brandstationen (Kv Italien) och Kärnkraft (Kv Asien 21) finns potential för mer långsiktig förvaltning, men det krävs en strategisk och politisk förankring för att stadsledningsförvaltningen ska kunna avsätta resurser för upprustning.

Målbild för helheten saknas

En utmaning i området är att det idag saknas en samsyn och målbild för helheten för de många fastighetsägarna. De leder i förlängningen till en brokig skara hyresgäster med inslag av illegala verksamheter som inte bidrar till en långsiktigt hållbar situation och även brist på underhåll.

Patrik beskriver också utmaningar med att Gåsebäck idag upplevs som en inklämd ö bland trafikinfrastruktur som skapar barriärer och störningar. Detta tillsammans med att området i sig är dominerat av asfalt och hårdgjorda ytor.

Variation av verksamheter och bostäder i framtida Gåsebäck

I framtiden ser Patrik att det är viktigt att få till samverkan och en målbild att marknadsföra mot omgivningen och politiken. Då går det att få långsiktiga hyresgäster samtidigt som en variation av verksamheter värnas.

Parallellt med detta bör staden arbeta för att göra strategiska förvärv. Staden är exempelvis intresserad av att förvärva Jernhusens vagnhall och hitta nya ändamål för bygganden.

För att skapa närvaro och flöden i området krävs också att staden successivt kompletterar med bostäder med fokus på kvalitet snarare än kvantitet och skapar större bostäder som efterfrågas på den lokala marknaden, samtidigt som offentliga miljöer görs gröna och tilltalande.

**”Viktigt att skapa en målbild
så att vi får till långsiktiga
hyresgäster som svarar mot den”**



Klas Rosell

Fastighetscontroller/förvaltare,
Stadsledningsförvaltningen

Klas arbetar med aktiv förvaltning av de fastigheter som staden äger på Gåsebäck, vilket innebär att han är mycket på plats i området. Både tidigare och idag har staden som ambition att göra strategiska förvärv för att kunna styra från industri till mindre störande verksamheter och bostäder.

Kreativa människor dras till Gåsebäck

Klas beskriver Gåsebäck som ett gammalt industriområde med ett strategiskt läge sett till den övriga staden. Av den anledningen har Helsingborgs stad länge pratat om utveckling vilket gjort att långsiktiga industriverksamheter har flyttat därifrån sedan en tid tillbaka. Det varierade ubudet på lokaler och måttliga hyror har på så vis blivit en ingång för start ups, småföretagare och även lockat kreativa människor inom kultur, konstnärskap och musikskapande.

Klas ser att själen i mångt och mycket bärs av viktiga byggnader och långsiktiga verksamheter som Vagnhall 16, bryggerierna, Pingstkyrkans second hand och Rönnowska skolan. Bevarandeprogrammet pekar ut några viktiga byggnader, bl.a. de i slakthusområdet väster om Södergatsviadukten, Asien 21 och 17, men Klas menar att vissa byggnader trots det inte håller en standard som går att renovera.

”Det måste fortsatt finnas en synlig och tydlig koppling till den historiska industrikänslan”

Det krävs fler ögon på kvällar och nätter

Klas tror att Gåsebäck är ett område som är svårt att greppa för omgivningen då den mediala bilden är ganska ensidig. För att komma till bukt med trygghetsproblematiken tror han att det krävs bostäder och boende som bidrar med fler ögon under kvällar och nätter.

De stora infrastrukturfrågorna kopplat till Södergatsviadukten, Malmöleden och bangården måste lösas först och det är viktigt att kommunicera komplexiteten till fastighetsägare och andra som engagerar sig i utvecklingen.

Kan bli ett område som liknar de attraktiva platserna ute i Europa

Klas tror att Gåsebäck kommer att få ökad status så fort det börjar byggas bostäder jämns med verksamheterna. Han tror att det finns potential att skapa en annan sorts stadsliv med människor som både bor och verkar i området och som på sikt kan likna andra attraktiva platser ute i Europa. Men det kräver att byggnader bevaras tillsammans med en tydlig och synlig anknytning till den historiska industrikänslan. Det får inte bli som i Oceanhamnen där allt jämnades med marken sånär som på ett hus.

För den vidare processen är det positivt att utvecklingen sker successivt och staden arbetar för att se och förmedla möjligheterna framför problemen.



Mats Hallberg

Kulturdirektör, Kulturförvaltningen

Mats är kulturdirektör på Kulturförvaltningen på Helsingborgs stad. Han arbetar med att stötta olika kreativa och kulturella näringar i staden.

Byggnader och verksamheter med stor potential

Mats beskriver Gåsebäck som ett otroligt intressant område som har en extrem potential i de kulturella verksamheter som finns på platsen idag.

Brandstationen och andra värdefulla byggnader är en tillgång som erbjuder bra lokaler som möjliggör för kulturförvaltningen att agera lots för kulturutövare.

Endimensionell yttre bild av området

En utmaning med området är att den yttre bilden och berättelsen av området präglas av ljusskygga verksamheter och otrygghet, exempelvis i form av illegala verkstäder och svartklubbar som inte har utskänkningstillstånd.

Detta förstärks av att området är fysiskt avskärmat på grund av Malmöleden och bristen på stråk som kopplar vidare från Söder.

En utmaning är också att Brandstationen har hamnat i ett moment 22 då byggnaden inte uppfyller krav om tillgänglighetsanpassning. Det gör att Kulturförvaltningen inte fått lotsa in fler verksamheter in i lokalerna, samtidigt som staden kan investera och renovera byggnaden så länge det inte finns ett strategiskt beslut att byggnaden ska vara kvar på lång sikt.

Utveckling som tar hänsyn till platsens unika kvaliteter

Mats tror att det finns stor potential att få till en "god gentrifiering" som tar hänsyn till platsens unika kvaliteter, verksamheter och karaktär. Att försöka skapa något annat vore slöseri, då staden inte har något liknande område idag.

För att nå dit är lokalerna en tillgång och kan fyllas med kreativa och kulturella näringar, replokaler, black box, mindre scener och verkstäder för småskaliga hantverkare. Även bostäder blir ett viktigt tillskott för att få till en vändning på platsen som idag upplevs som övergiven under stora delar av dygnet. Det skulle också motivera kollektivtrafik och tillgängliggörande av området.

"Att försöka skapa något annat än vad det är vore slöseri"



Hilda Knafve

Avdelningschef på kulturutveckling,
Kulturförvaltningen

Hilda arbetar som avdelningschef för kulturutveckling på Kulturförvaltningen och stöttar kulturverksamheter på Gåsebäck genom bidrag och lotsning till lokaler. Exempel på verksamheter som får ateljéstöd är Helsingborgs konstproduktion och Brandkårs museet.

Utbudet på lokaler är unikt

Hilda ser att områdets främsta värde ligger i de spännande industri- och verksamhetsmiljöerna som inte finns på andra platser i Helsingborg idag. Utbudet på lokaler är unikt, vilket ger möjlighet för olika typer av verksamheter att inrymmas och gör bebyggelsen bevaransvärd ur flera aspekter.

Brandstationen och Vagnhall 16 har stor potential att blir dragare till området.

Både området och bebyggelse upplevs otillgänglig

Hilda beskriver den största utmaningen som tillgängligheten i området, där Malmöleden utgör en fysisk och mental barriär som gör att Gåsebäck känns långt bort trots närheten till Söder. De förutsättningarna gör det idag svårt att orientera sig och för området att bli en integrerad del av staden. Det i kombination med att en utveckling av området är avhängt många andra planeringsutmaningar som järnvägen och Södergatsviadukten.

Bristen på tillgänglighetsanpassade byggnader och lokaler gör det också svårt för staden att stötta evenemang som äger rum på exempelvis Brandstationen eftersom staden måste kunna garantera att det är tillgängligt för alla.

Trygghetsproblematiken med bus, fortkörning, narkotika och ljusskygga verksamheter skrämmar eventuellt bort vissa andra aktörer.

Tydlig profil för kultur och skapande

Staden vill gärna lokalisera fler kulturverksamheter i området, men trots det stora utbudet på lokaler är det svårt för staden att möta efterfrågan från kulturutövare och det har till exempel varit utmaningar att hitta replokaler för teatersällskap.

I en utvecklingsprocess menar Hilda att det blir viktigt att involvera aktörerna på platsen då de ofta uttrycker intresse att bidra och förbättra stadsmiljön på olika sätt. De får också möjlighet att känna sig som en positiv kraft, bygger relationer i området och skapar på så vis ett tryggare område. Det blir dock avgörande att samma positiva krafter inte trängs undan i utvecklingsprocessen och i det arbetet vore det intressant att få till en kulturljudzon på Gåsebäck.

Hilda tror att staden ska börja med att upprusta den offentliga miljön och få till offentlig konst som sätter tonen för vilket område det kan bli.



”Staden vill gärna lokalisera fler kulturverksamheter i området”

Jessica Jönsson

Stadsantikvarie, Kulturförvaltningen

Jessica arbetar som stadsantikvarie på Kulturförvaltningen på Helsingborgs stad.

Bebyggelsen återspeglar själen

Jessica delar med sig av bevarandeprogrammet för området och kallar det för Helsingborgs vagga. Här berättar bebyggelsen en historia, det är också där som själen återfinns. Exempel är Jutan som är ett gammalt juteri för jutesäckar och kvarteret Portugal som fungerade som ett gammalt sidenväveri där det gjordes sidenblommor. Historiskt hade området mycket kvinnodominerade industrier och textilfabriker.

Utöver klassade byggnader i bevarandeprogrammet finns det många postmodernistiska hus som är fullt funktionella, men som kanske inte anses vara estetiskt tilltalande. Jessica menar att även dessa byggnader kan tas tillvara och säger något om platsens historia. Tidigare revs ett gammalt tryckeri längs Motorgatan, vilket har ersatts med en parkeringsyta.

Jessica menar också att befintlig bebyggelse med lokaler skapar värden genom dess flexibilitet, som i sin tur ger utrymme för verksamheter som inte får plats på andra ställen i staden.

Viktigt att låta historien synas

Framåt blir det viktigt att inventera och kartlägga den potential som finns med befintliga byggnader och vilka funktioner de har möjlighet att inrymma.

Om byggnaderna försvinner så åker några bilder in i ett arkiv, men om de står kvar kan de berätta något om platsen och om staden. Genom att bevara och hitta nya användningar för bebyggelsen låter vi historien synas. Vilken typ av verksamhet som fanns där tidigare kommer fortsatt att återspeglas i fönstersättning, volym och placering.

För att nå dit kan staden behöva kompromissa med byggstandarder för att exempelvis få in kollektivboenden och co-workingställen i lokalerna.

För att skapa en dragare som lockar en blandning av besökare tror Jessica att det vore bra att få till en publik konsthall som gärna skulle ta plats i de gamla lokstallarna, om staden skulle lyckas förvärva dessa.



**”Gåsebäck är
Helsingborgs vagga”**





SPACESCAPE

Spacescape AB / Östgötagatan 100 / Box 4700 / SE-116 92 Stockholm / Sweden
Tel +46 8 452 97 67 / www.spacescape.se / info@spacescape.se