



“Jag vill att Botkyrka ska vara ett tryggt område och att man ska kunna få gratis SL för att kunna besöka nya platser här.”

Flicka, 10-19 år

INNEHÅLL

| | |
|----------------------|----|
| SAMMANFATTNING | 2 |
| DIALOGEN I HELHET | 3 |
| BOTKYRKA MED TRE ORD | 4 |
| 1. FITTJA | 6 |
| 2. HALLUNDA-NORSBORG | 12 |
| 3. ALBY | 18 |
| 4. TUMBA | 24 |
| 5. TULLINGE | 30 |
| 6. VÅRSTA-GRÖDINGE | 36 |

MEDVERKANDE

Vera Esaiasson, Spacescape

Karin Lobo Lundgren, Spacescape

Alexander Ståhle, Spacescape

Anna Johansson, Spacescape

Viktoria Walldin, White arkitekter

Teresa Lindholm, White arkitekter

SAMMANFATTNING

BAKGRUND

Botkyrka kommun arbetar med att ta fram en ny översiktsplan. White och Spacescape har gemensamt utfört en medborgardialog inom ramen för framtagandet. En del av uppdraget har genomförts i form av en digital enkät, vilken sammanfattas i aktuella bilaga.

METOD

Den digitala medborgardialogen har genomförts med verktyget Placetoplan. Enkäten har varit öppen för alla att besvara, och har även använts under fysiska öppna hus på olika platser i kommunen. I den kartbaserade webbplattformen har de svarande fått sätta ut punkter och lämna kommentarer på platser de gillar respektive kan förbättras samt svara på fritextfrågor.

FRITEXTFRÅGOR I WEBBDIALOGEN

- Beskriv Botkyrka som plats med tre ord.
- Hur är det att röra sig inom, till och från Botkyrka till vardags? Berätta gärna om du brukar gå, cykla, åka bil eller kollektivt.
- Vad är viktigt för att du ska vilja bo kvar i ditt bostadsområde?
- Hur vill du att Botkyrka ska vara i framtiden?

SLUTSATSER

I rapporten presenteras svar och resultat uppdelat på sex stadsdelsområden: Fittja, Hallunda-Norsborg, Alby, Tumba, Tullinge samt Vårsta och övriga Grödinge, då det finns stora olikheter sinsemellan. Trots det finns även ett antal teman som går igen i samtliga av dem. Följande iakttagelser och slutsatser har gjorts och dragits utifrån Botkyrka som helhet.

OTRYGGHETEN ÖVERSKUGGAR ALLA ANDRA FRÅGOR

Kriminaliteten och otryggheten tas upp av oavsett vilken fråga som diskuteras. I svaren kan en förståelse för ungdomarna som dras in i brottsligheten utläsas, och många pratar om att de behöver alternativa fritidsaktiviteter i form av idrotts- och föreningsverksamhet för att minska risken att lockas in i gängkriminalitet.

NEDSKRÄPNING ÄR ETT PROBLEM

Nedskräpningen och renhållningen kommer upp gång på gång i dialogen. En möjlig tolkning till att frågan får så stort utrymme är att omsorgen om den fysiska miljön reflekterar ett områdes inneboende värde. Frågan tycks även i många svar vara direkt associerad med trygghet.

NATUREN ÄR DEN STORA STYRKAN

Oavsett vilken del av Botkyrka de svarande bor i är det grönskan, skogarna och sjöarna som uppges vara kommunens största kvalitet och en stor anledning till varför man vill bo kvar.

BOTKYRKA BEHÖVER KOPPLAS SAMMAN KOLLEKTIVT

Den regionala kollektivtrafiken i form av tunnelbana och pendeltåg fungerar bra, men den lokala upplevs ha betydande brister. Tidtabeller är dåligt anpassade, men framför allt är rutterna omständiga och behovet av bättre bussförbindelserna mellan Hallunda-Norsborg, Fittja, Alby i norr och Tumba, Tullinge och Grödinge i söder är stort.

TRYGGHETEN PÅVERKAR RÖRELSEFRIHETEN

Även i trafikfrågorna finns trygghetsaspekten närvarande. Det är inte bara hårda infrastrukturella förutsättningar som påverkar Botkyrkobornas rörelsefrihet och ett antal svarande uppger i dialogen att rädslan begränsar dem fysiskt. Det tar sig uttryck i att man väljer bort att promenera på kvällarna alternativt att man avstår från att gå helt och hållet till förmån för bilen.

DIALOGEN I HELHET

Totalt deltog 479 personer i dialogen. Störst andel av de svarande uppgav sig vara hemmahörande i Tullinge, följt av Tumba. En majoritet av de svarande var flickor eller kvinnor, och gruppen vuxna utgjorde över hälften av de svarande, medan andelen barn och äldre var en fjärdedel respektive en femtedel.

Ålderskategorierna är uppdelade enligt följande:

- Barn 0-19 år



- Vuxna 20-59 år



- Äldre 60- år



479 personer
svarade på enkäten

| | |
|-------------------|-------------|
| FITTJA | 46 SVARANDE |
| HALLUNDA-NORSBORG | 70 |
| ALBY | 66 |
| TUMBA | 101 |
| TULLINGE | 127 |
| VÅRSTA-GRÖDINGE | 51 |
| UTANFÖR BOTKYRKA | 21 |



BOTKYRKA MED TRE ORD



FITTJA



HALLUNDA-NORSBORG



ALBY



TUMBA



TULLINGE



GRÖDINGE OCH VÅRSTA

Ordmolnen redovisar termer och begrepp som har använts för att beskriva Botkyrka idag i de olika stadsdelområdena. Storleken på orden bestäms av hur frekvent de förekommer.

NÄRHETEN TILL NATUREN PRÄGLAR SAMTLIGA STADSDELAR

När Botkyrkas invånare ombeds beskrivs sin kommun med tre ord, finns likheter mellan stadsdelarna. Av ordmolnen framgår att abstrakta begrepp som rör känslor, associationer och upplevelser blandas med mycket konkreta beskrivningar av den fysiska miljön.

Närheten till naturen präglar uppfattningen om kommunen oavsett var du bor, och "fint" är en beskrivning som går igen. I de mer tätbebyggda områdena Fittja, Hallunda-Norsborg, Alby, Tumba och Tullinge väljer flertalet även de närbesläktade orden "vänskap" och "gemenskap". Samtidigt förmedlar de tillfrågade medborgarna en dystert och negativ syn på hemorten, och många av de framträdande orden har otvetydigt negativ klang såsom "kriminellt", "smutsigt" och "otryggt". Det neutrala "mångkulturellt" förekommer också frekvent.

TRYGGT FITTJA KAN IFRÅGASÄTTAS

Såväl Hallunda-Norsborg som Alby och Tullinge beskrivs av den stora massan som "otryggt", vilket också är den verklighetsbeskrivning som präglar resten av dialogen. Fittja sticker anmärkningsvärt nog ut som enda stadsdel som av de boende beskrivs som "tryggt", trots att dialogresultaten i övrigt tyder på att stadsdelen är den med störst otrygghetsproblem. Även "hemkänsla" används flitigt.

I Hallunda-Norsborg, Alby, Tumba och Tullinge lyfter många fram nedskräpningen som ett av tre särpräglade drag.



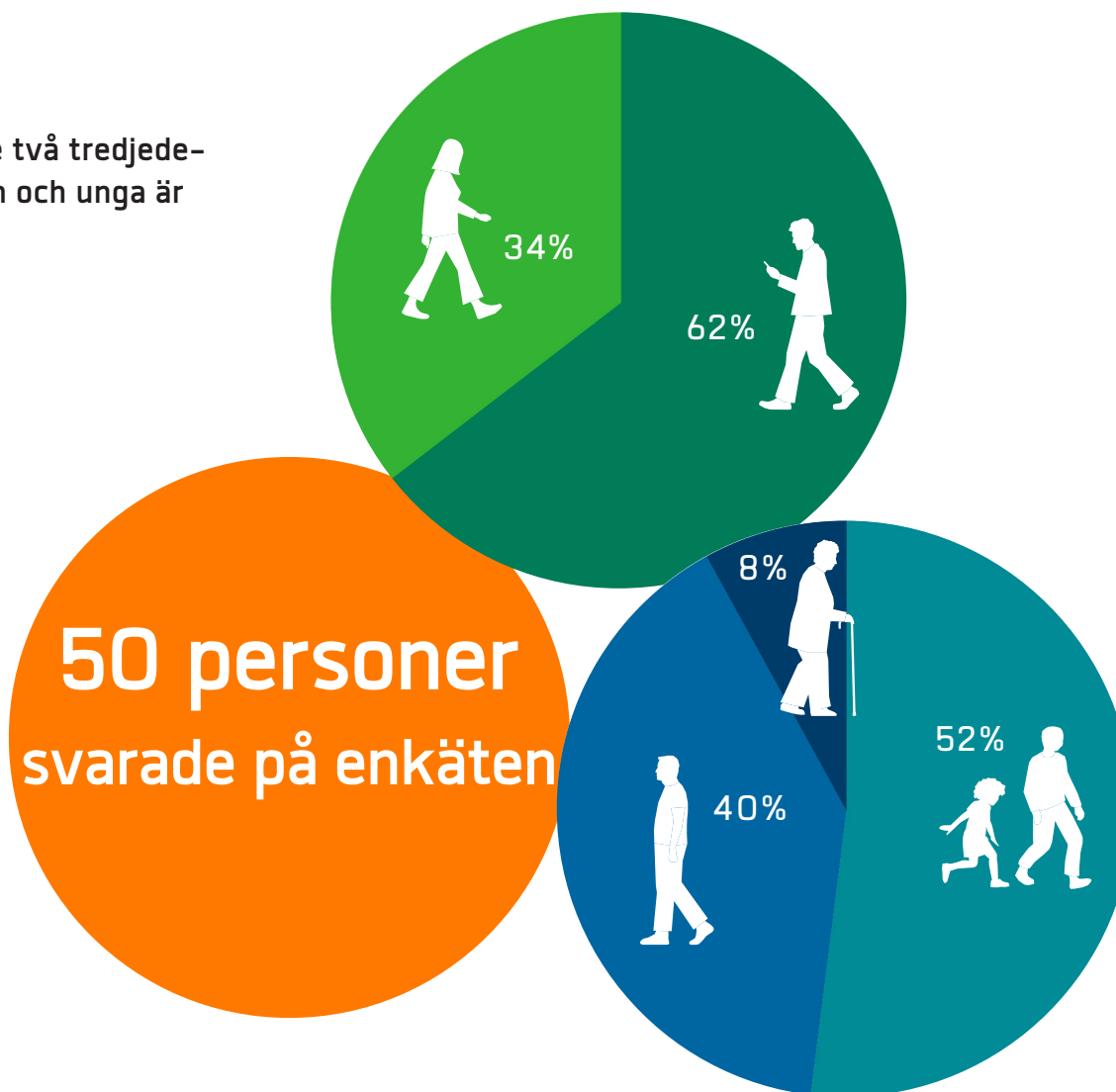


Öbiter ej
fordon med
tullstånd

1. FITTJA

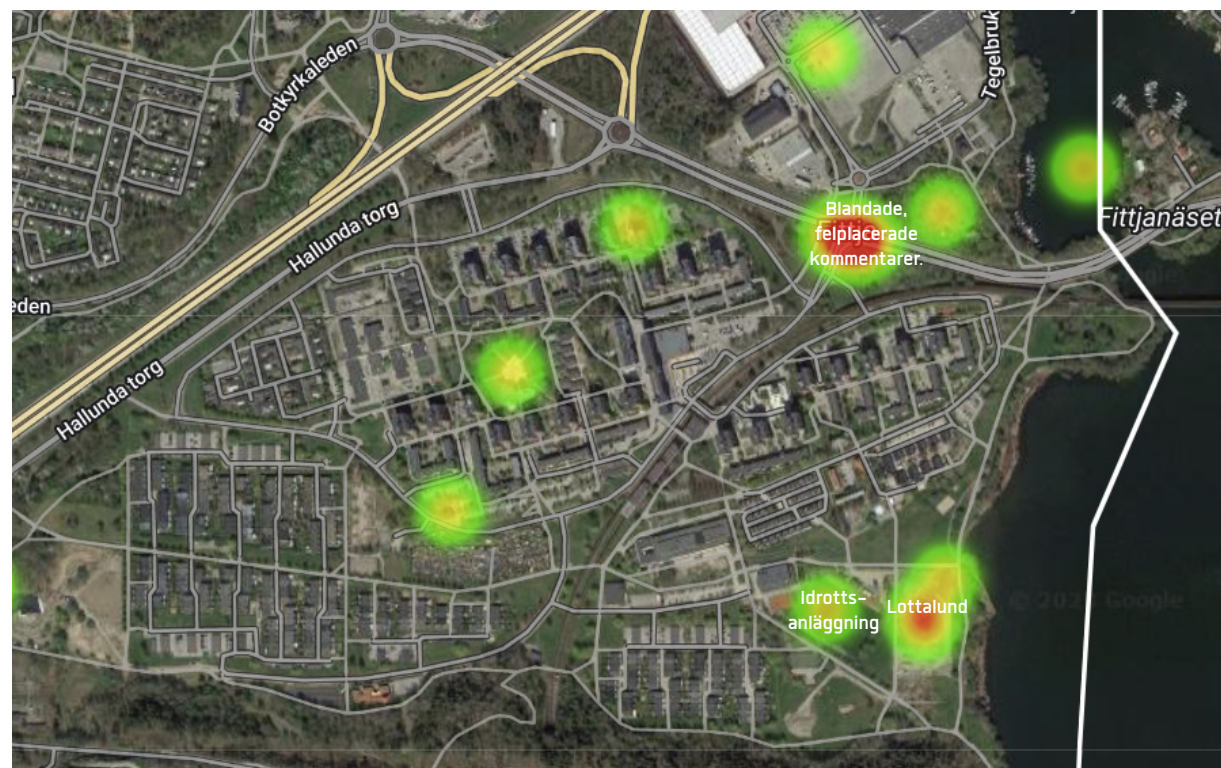
VILKA HAR SVARAT I FITTJA?

Totalt har 50 personer svarat på enkäten. Närmare två tredjedelar av de svarande är pojkar och män. Andelen barn och unga är mer än hälften, medan de äldre är mycket få.



VAD UPPSKATTAS I FITTJA IDAG?

Det invånarna i Fittja framför allt säger sig uppskatta är tillgången till fritidsaktiviteter och rekreation. Vattenkontakten återkommer i beskrivningarna av områdets kvaliteter och satsningen på den nya dagvattenparken Lottalund är välkommen.



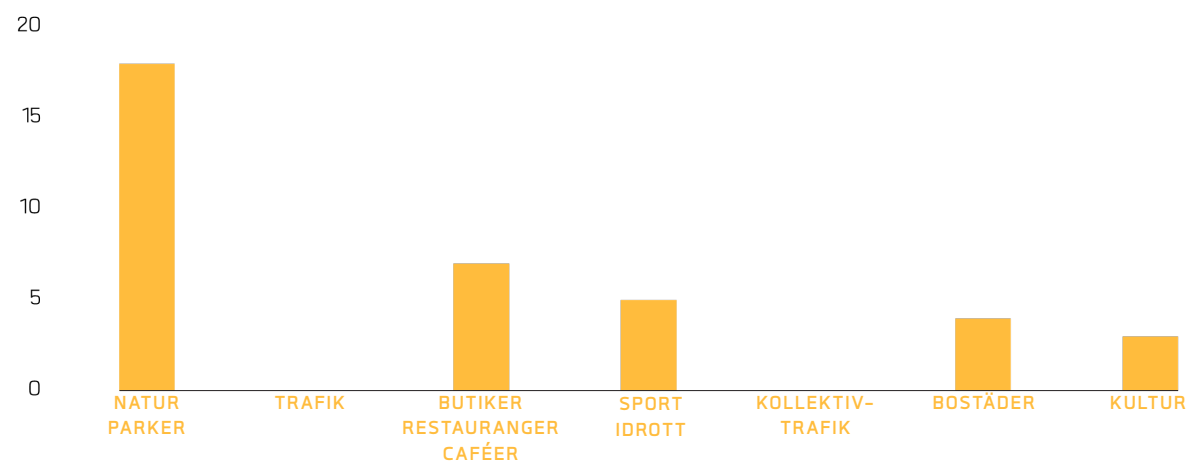
FITTJAS TOPPLISTA

- Dagvattenparken Lottalund

Listans längd anpassas efter antalet inkomna kommentarer

KARTA OCH DIAGRAM: BRA PLATSER

Varmare färger i kartan markerar platser med hög koncentration av kommentarer om bra platser. I bilden beskrivs även vad kluster av kommentarer handlar om. Diagrammet visar vilka kategorier som har använts för att beskriva de bra platserna.



BRETT OCH BRA TRANSPORTSYSTEM

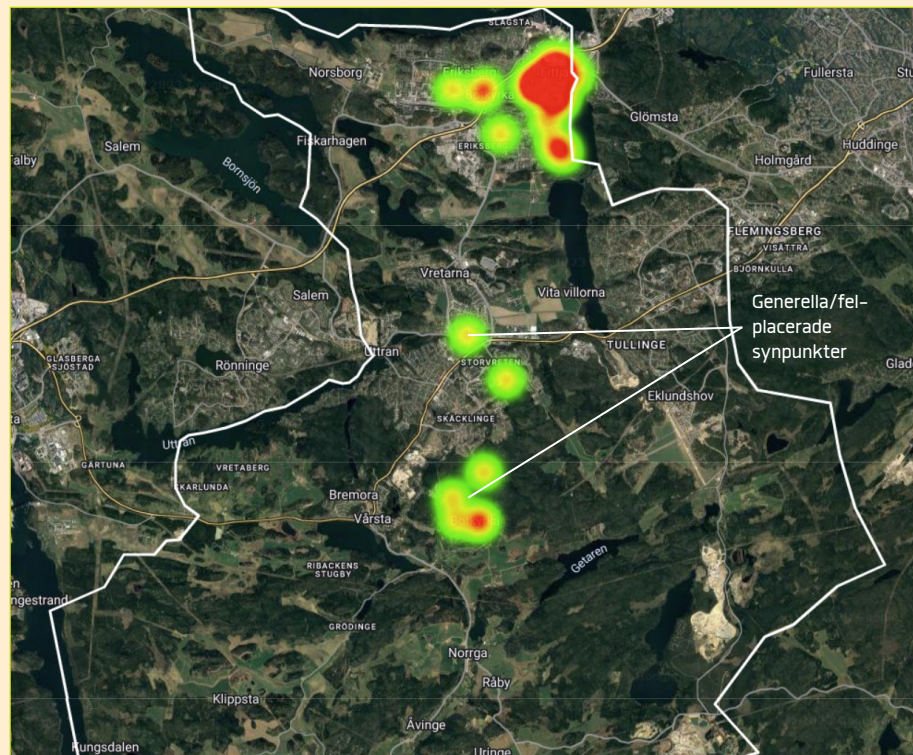
Majoriteten av Fittjaborna är nöjda med hur enkelt det är att ta sig runt. De är speciellt nöjda med kollektivtrafikutbudet tack vare att det finns många färdvägar och linjer att välja på samt att det går enkelt och smidigt. Bussarna är däremot den svaga länken som av somliga upplevs som långsamma och omständliga. I synnerhet menar man att det är svårt att röra sig i nord-sydlig riktning inom Botkyrka.

Gångbanorna utgör ett sammanlänkat nät som gör att fotgängare når runt på ett bra sätt. En del beskriver dock hur de begränsas av rädsla och att otryggheten leder till att de avstår från att gå och i stället väljer bilen. Cykling nämns i princip inte alls.

Generellt sett är andelen utmarkerade "bra" platser hög i Fittja och Alby jämfört med både övriga stadsdelar och i liknande dialoger.

"Enkelt, tar kollektivt till skolan, hittar enkelt och många busshållplatser, tydliga vägar enkelt att promenera"

Kvinna, 10-19 år



PLATSER SOM BOENDE I FITTJA HAR LÄMNAT SYNPUNKTER PÅ

Värmekartan redovisar vilka platser i Botkyrka de boende i Fittja har kommenterat. Placeringen och spridningen ger en indikation på i vilka områden som invånarna rör sig.

LITEN SPRIDNING AV KOMMENTARER ÖVER KOMMUNEN

Kartan ovan visar samtliga platser som boende i Fittja kommenterat, vilket säger något om vilka platser utanför närområdet som de upplever att de har synpunkter på. Den unga åldern bland de svarande kan återigen spela in, men det framgår tydligt att det främst är Fittjas närområde som de svarande har åsikter om. Nästan samtliga kommentarer som placerats längre söderut rör Botkyrka generellt alternativt är felmarkerade och rör även de Fittja specifikt.

FITTJABORNA VILL HA TRYGGHET OCH GEMENSKAP I FRAMTIDEN

Till stor del lyfts samma ämnen som tidigare tagits upp även när framtiden diskuteras.

Tryggheten är den ständigt återkommande frågan som nämns oavsett vilket ämne som diskuteras. Det är den vanligaste faktorn för att folk ska vilja bo kvar i Fittja, och logiskt nog även så flest beskriver deras önskan om framtidens Botkyrka.

Något som däremot särskiljer Fittjabornas framtidsvisioner från övriga kommundelar är svar som kan klassificeras som *gemenskap*. Det handlar om en sammanhållning och hjälpsamhet, att bo nära vänner och familj samt ha goda grannar som pekas ut som viktigt för att man ska vilja bo kvar. Även ekonomin är en mer framträdande fråga i form av att man vill se fortsatt överkomliga priser på bostäder och service.

Utöver minskad kriminalitet och tillhörande ämnen som poliser och trygghet vill många se ett ökat utbud av aktiviteter, gärna genom satsningar på barn och unga samt, som tidigare nämnts, ökad renhållning.

**Kulturen, grannarna, naturen,
sammanhållningen mellan grannar.**

Man, 70-79 år

ORDMOLN ÖVER FRAMTIDA BOTKYRKA

Ord och begrepp som har använts för att beskriva hur man vill att Botkyrka ska vara i framtiden. Vissa ord har byts ut till motsatsord då negationer faller bort, exempelvis har "ingen kriminalitet" blivit "laglydighet". Storleken på orden bestäms av hur frekvent de förekommer.

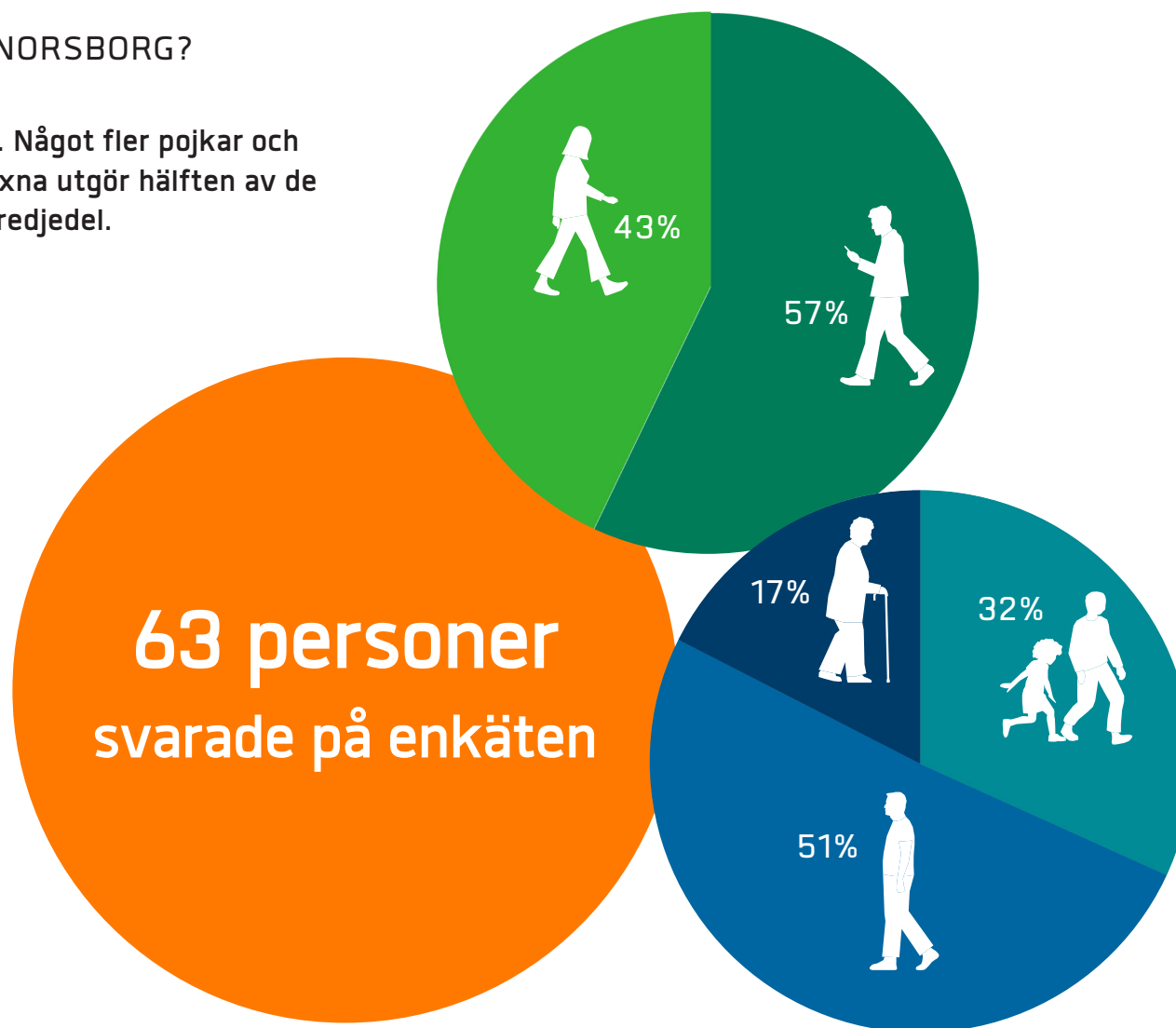




2. HALLUNDA-NORSBORG

VILKA HAR SVARAT I HALLUNDA-NORSBORG?

Totalt har 63 personer svarat på enkäten. Något fler pojkar och män än flickor och kvinnor har svarat. Vuxna utgör hälften av de svarande och barn och unga ungefär en tredjedel.



VAD UPPSKATTAS I HALLUNDA-NORSBORG IDAG?

Natur- och grönområdena att promenera i tillsammans med Slagstabadet för svalka framstår som Hallunda-Norsborgs främsta kvaliteter.

”Nära naturen går ut på promenader på helgerna”

Man, 60-69 år

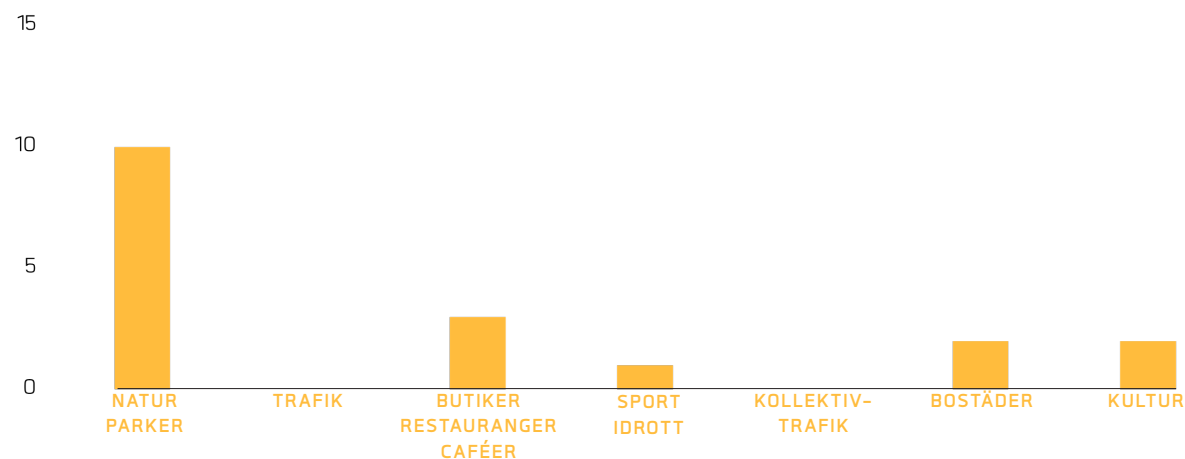
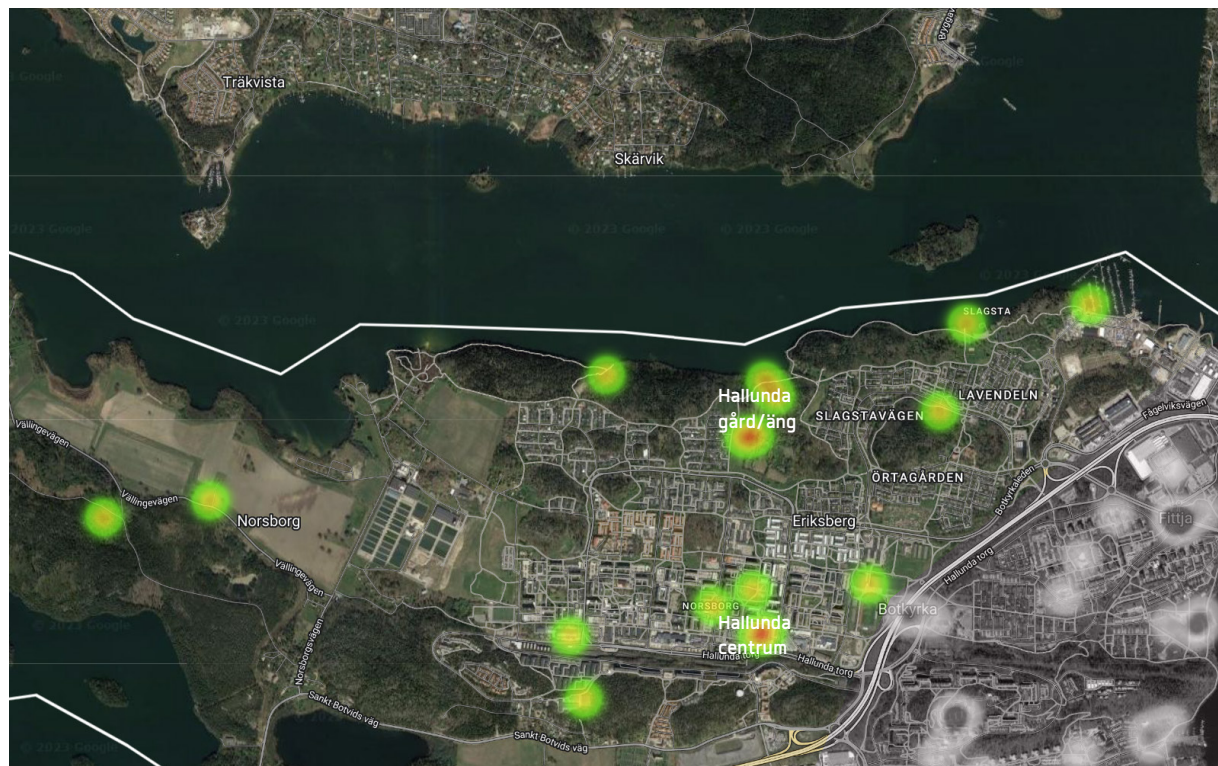
HALLUNDA-NORSBORGS TOPPLISTA

- Närheten till grönområden
- Slagstabadet

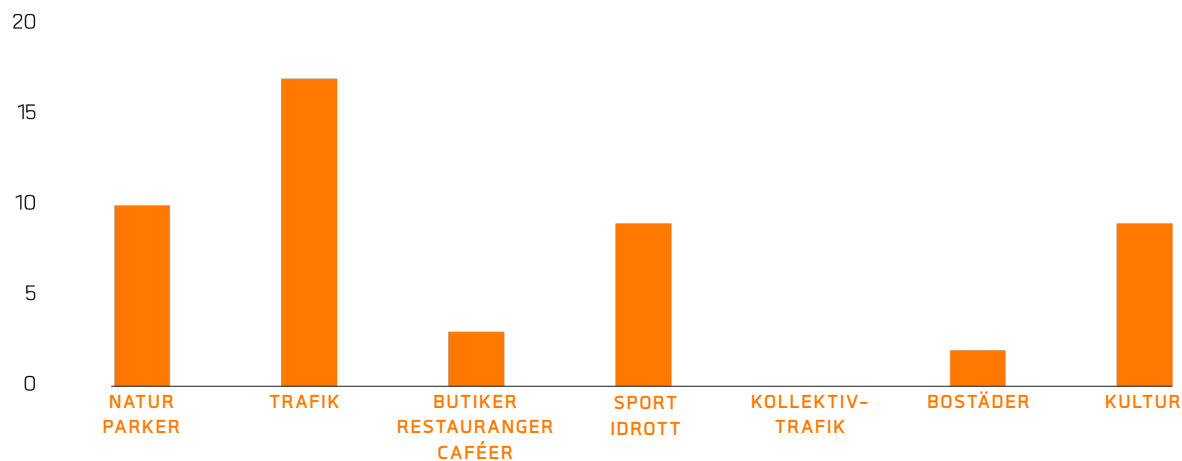
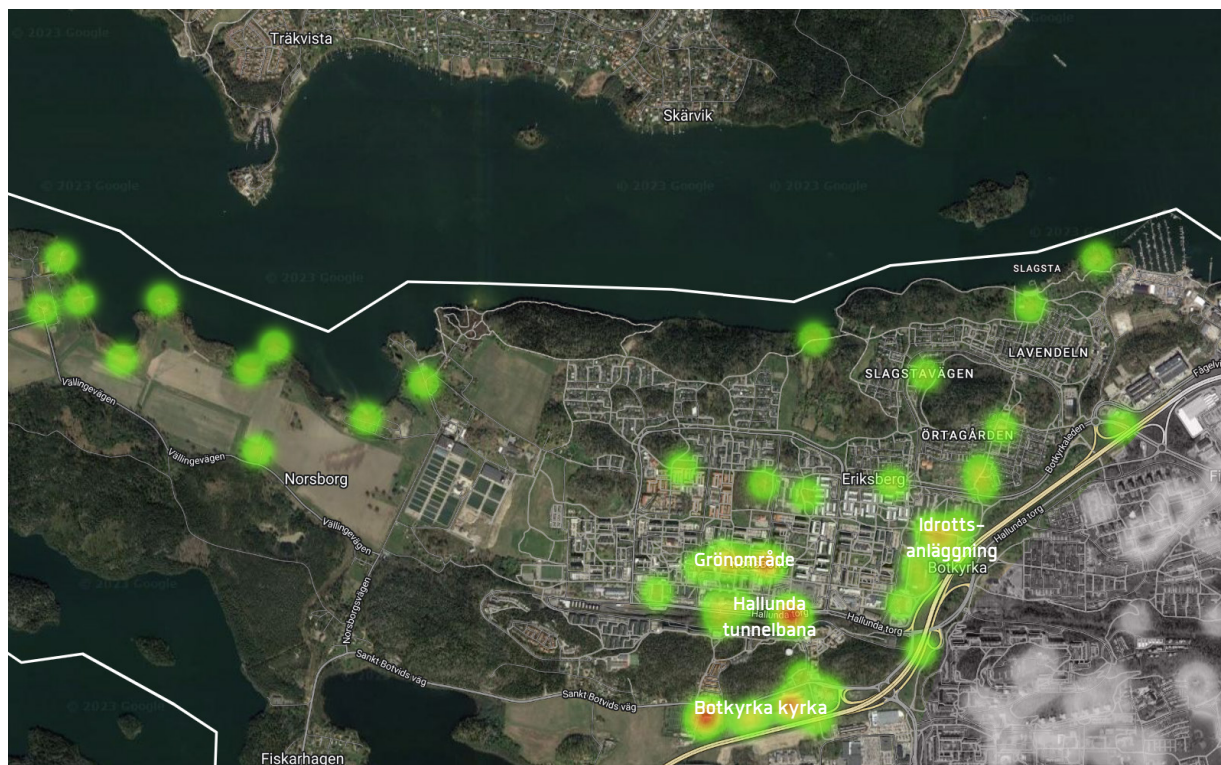
Listans längd anpassas efter antalet inkomna kommentarer

KARTA OCH DIAGRAM: BRA PLATSER

Varmare färger i kartan markerar platser med hög koncentration av kommentarer om bra platser. I bilden beskrivs även vad kluster av kommentarer handlar om. Diagrammet visar vilka kategorier som har använts för att beskriva de bra platserna.



HUR KAN HALLUNDA-NORSBORG FÖRBÄTTRAS?



LYFT FRAM KULTURHISTORISKA MILJÖER

Många framför att Hallunda-Norsborgs historiska miljöer borde värnas och nyttjas bättre, både kring Botkyrka kyrka och Sturehofs slott. Det omstridda projektet Södra porten kritiserar av många. Att platsen idag utgör en oattraktiv entré från motorvägen vill man förändra genom att lyfta fram historien kring Botkyrka kyrka och i stället för ett nytt köpcentrum påpekas att kommunen bör rusta upp de befintliga.

Trafiksituationen pekas ut som ett viktigt förbättringsområde. Många störs av bullret från vägtrafiken på Botkyrkaleden och motorvägen. Man efterfrågar även fler fritidsaktiviteter, i synnerhet ett badhus och flera föreslår att de lokaliseras i den östra delen närmast motorvägen och Brunna ip där just motorvägsbullret idag gör miljön otrevlig.

"I Botvids kyrka borde det finnas en utställning om kommunens helgon och historia. Kanske även en liten vandringsled (historieled om Botvid) på den utökade kyrkogården, när den är färdig?"

Kvinna, 40-49 år

KARTA OCH DIAGRAM: PLATSER ATT FÖRBÄTTRA

Varmare färger i kartan markerar platser med hög koncentration av förbättringssynpunkter. I bilden beskrivs även vad kluster av kommentarer handlar om. Diagrammet visar vilka kategorier som har använts för att beskriva förbättringspotentialen.

Eftersom grönområdena är en så viktig del av Norsborgs och Hallundas kvaliteter anses det viktigt att dessa tas omhand och ses efter, så även de mindre skogsdungarna.

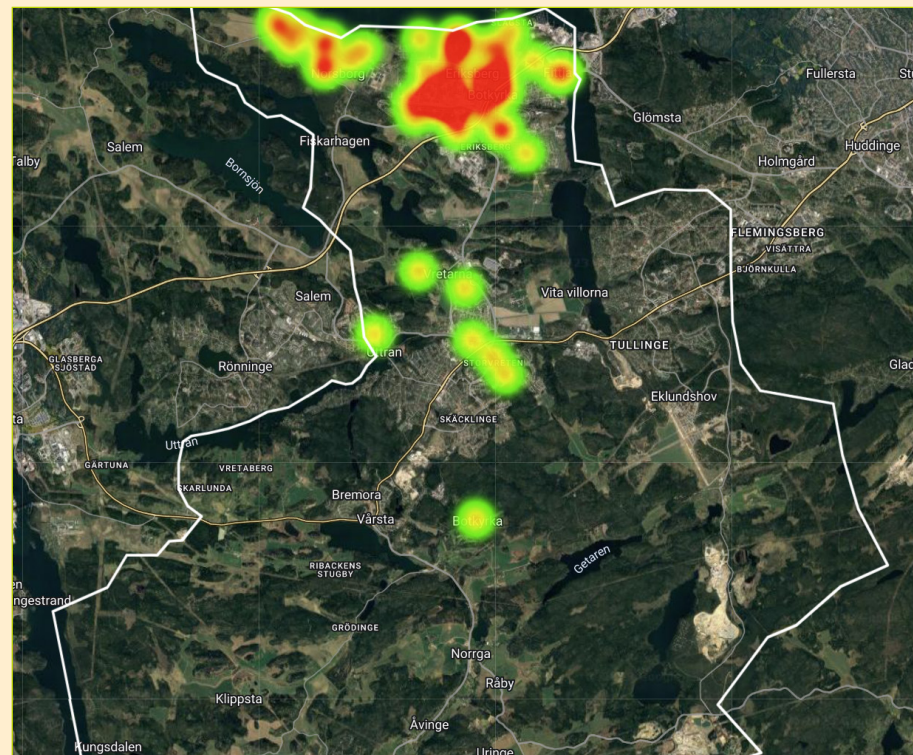
BRA MED BIL MEN BÄTTRE BUSSAR BEHÖVS

Ett steg mot att lyfta fram Sturehofs slott är att öka tillgängligheten genom en gång- och cykelkoppling dit. Den kan dessutom öka tillgången till vattnet och fortsätta hela vägen till Vällinge. Det efterfrågas även en alternativ gångväg norrut från tunnelbanan i Hallunda centrum.

Precis som i Fittja konstateras att den regionala kollektivtrafiken är bättre än det lokala bussnätet. Exempelvis är pendeltåg och bussar dåligt anpassade till varandra. Att Botkyrka är planerat efter bilen visar sig i att många kör bil och tycker att det är det smidigaste sättet att ta sig runt. Många vittnar dock om att det även är bra att färdas till fots tack vare att många målpunkter nås inom gångavstånd. Gång- och cykelvägar upplevs som eftersatta och generellt sett behöver drift och underhåll ökas, inte minst vintertid för att kunna erbjuda pålitlig kollektivtrafik även då.

”Åker bil, åker ibland till Tumba och fikar. Lätt att ta sig med bil.”

Man, 60-69 år



PLATSER SOM BOENDE I HALLUNDA-NORSBORG HAR LÄMNAT SYNPKTER PÅ

Värmekartan redovisar vilka platser i Botkyrka de boende i Hallunda-Norsborg har kommenterat. Placeringen och spridningen ger en indikation på i vilka områden som invånarna rör sig.

HÅLLER SIG INOM MILJONPROGRAMMENS BEBYGGELSE

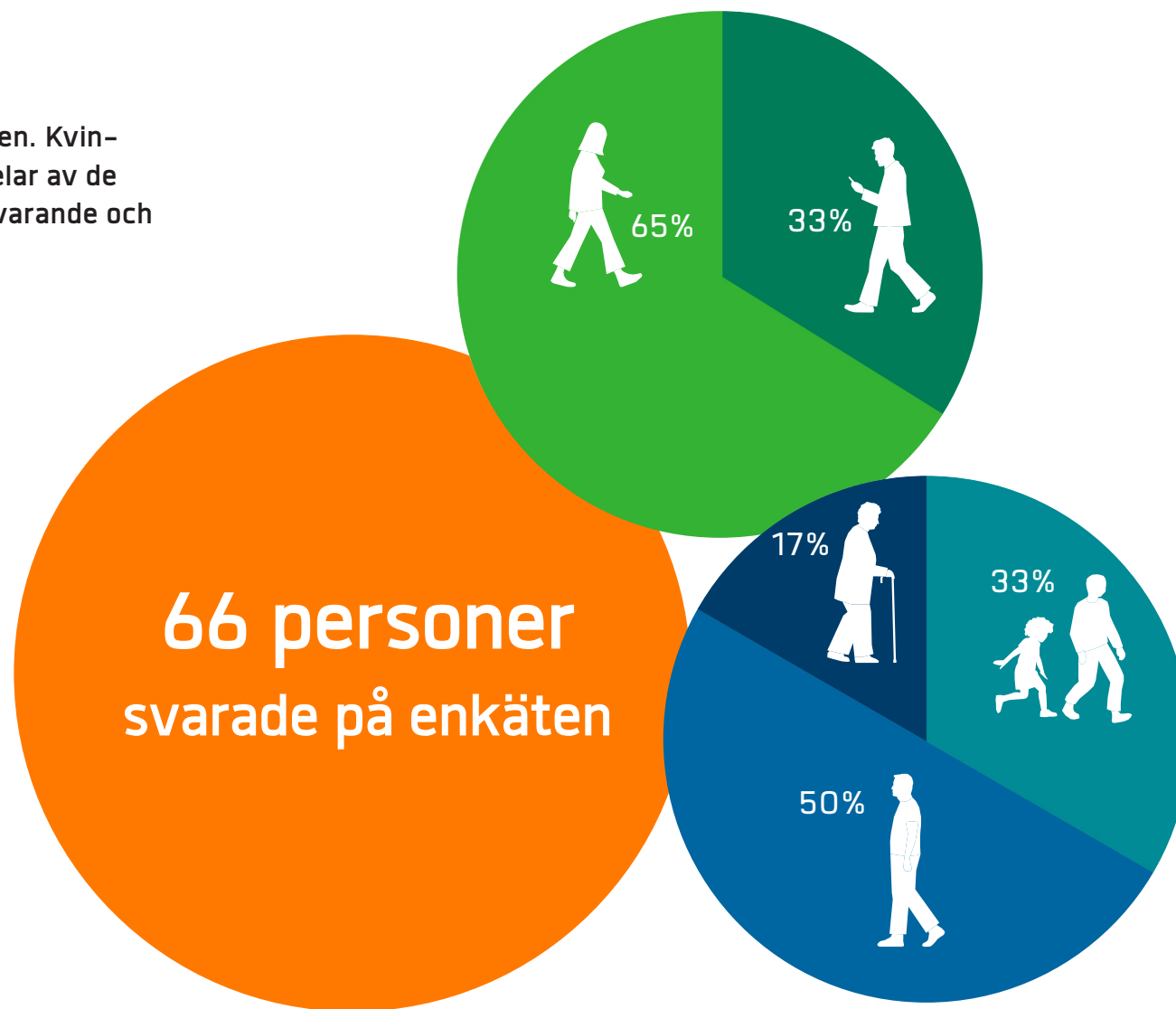
Kartan ovan kan tolkas som att boende i Hallunda-Norsborg främst håller sig på den västra sidan av motorvägen, och en hel del längs med strandlinjen. Längre söderut är det av kommentarerna att döma främst de urbana delarna i och kring Tumba som ingår i deras rörelsesfär.



3. ALBY

VILKA HAR SVARAT I ALBY?

Totalt har 66 personer svarat på enkäten. Kvinnorna dominerar och utgör två tredjedelar av de svarande. Vuxna utgör hälften av de svarande och barn och unga ungefär en tredjedel.



VAD UPPSKATTAS I ALBY IDAG?

Utbudet av fritidsaktiviteter, såsom lek- och idrottsplatser, uppskattas. Även rekreativsmöjligheterna med vackra grönområden och promenadstråk nämns av många som del av Albys kvaliteter.

Vid sidan av offentliga platser och aktiviteter är det kommersiella handelsutbudet i Alby centrum och det nya Tingstorget en tillgång.

Generellt sett är andelen utmarkerade "bra" platser hög i Fittja och Alby jämfört med både övriga stadsdelar och i liknande dialoger.

"Mina favoritplatser är Alby ip. Man träffar många vänner där, men jag tycker man borde fixa olika aktiviteter så att fler kan gå ut och ha det roligt på sin fritid"

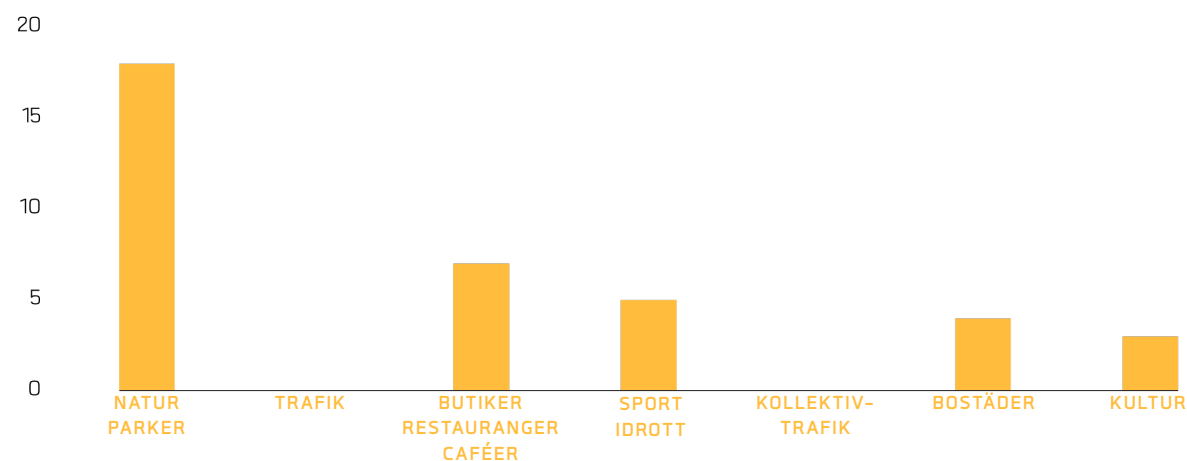
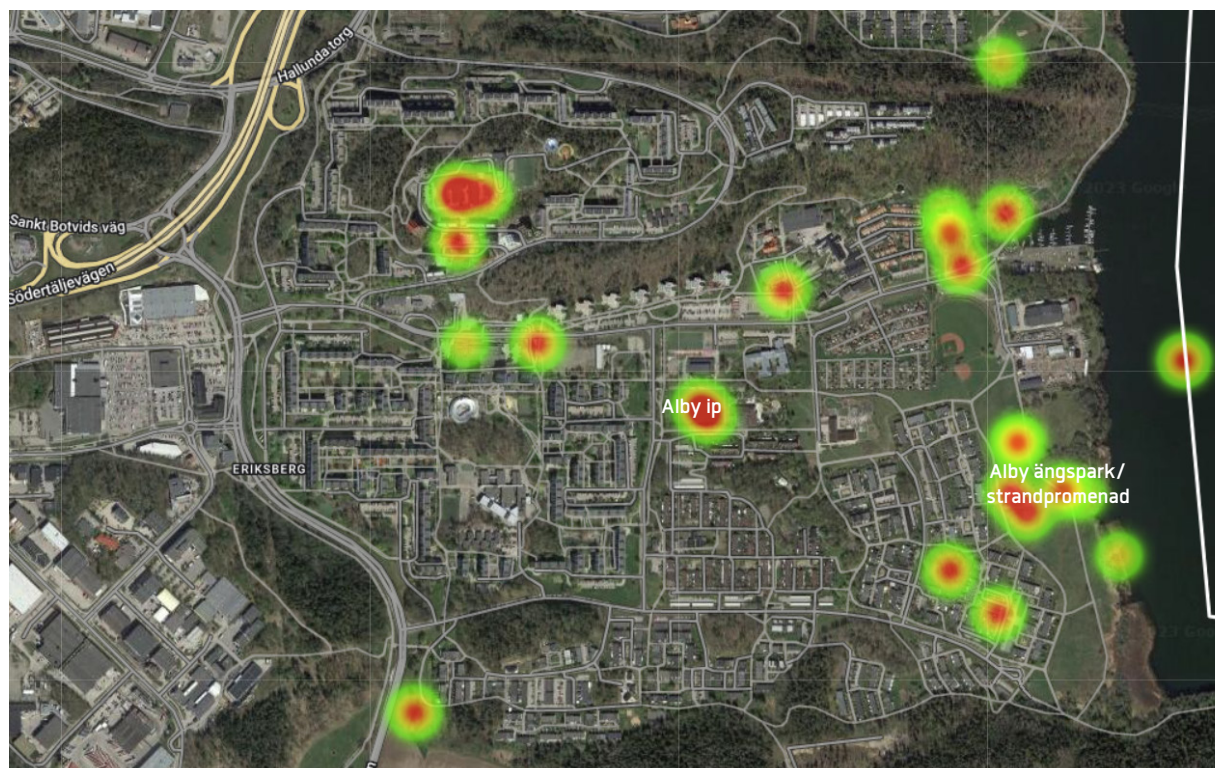
Kvinna, 10-19 år

ALBYS TOPPLISTA

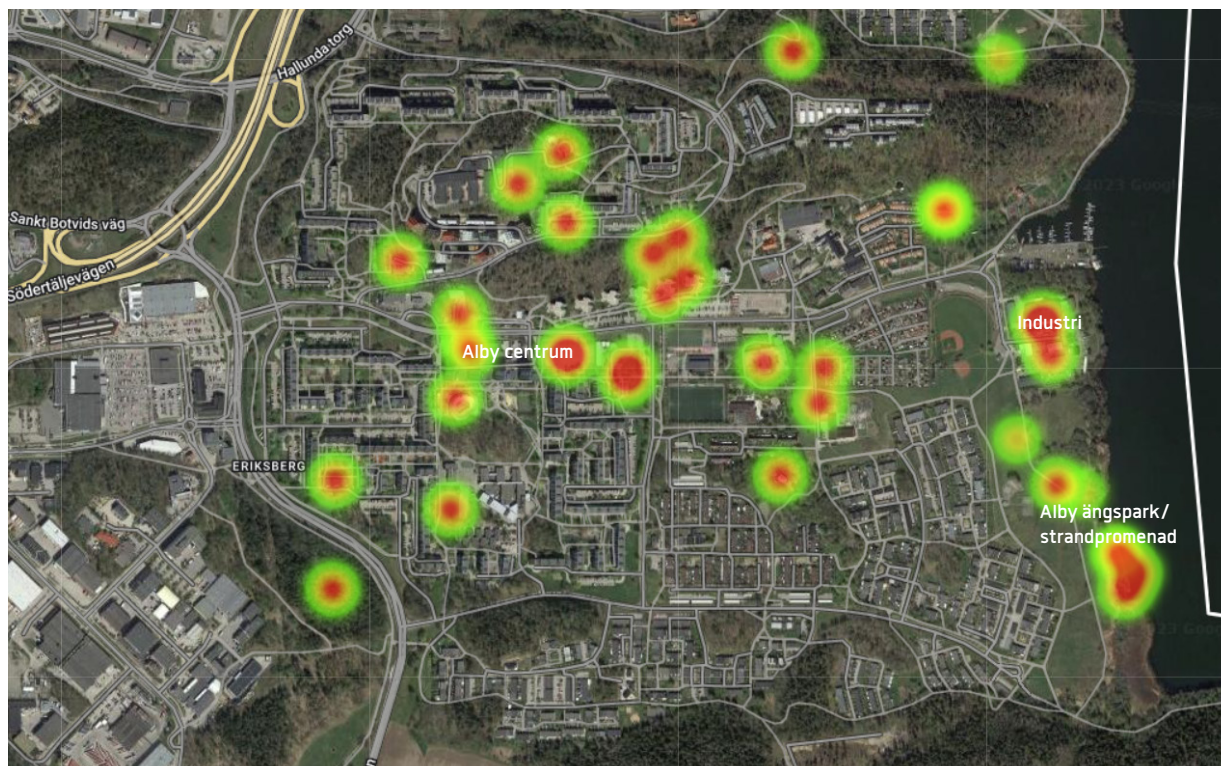
- Sport- och fritidsutbudet
- Rekreativsområdena
- Centrumservicen

KARTA OCH DIAGRAM: BRA PLATSER

Varmare färger i kartan markerar platser med hög koncentration av kommentarer om bra platser. Diagrammet visar vilka kategorier som har använts för att beskriva de bra platserna.



HUR KAN ALBY FÖRBÄTTRAS?



CENTRUM SOM CENTRUM FÖR OTRYGGHET

När svarande ombeds peka ut Albys förbättringsområden dominerar stadslivsrelaterade frågor. Alby beskrivs som vackert men att kriminaliteten förstör och begränsar invånarna. Centrumet upplevs som slitet och öde och får gärna utvecklas med fler verksamheter.

Många kommentarer rör även sjön. Det råder dock delade meningar huruvida den bör rensas upp och bli mer tillgänglig eller om lummigheten med tillhörande djur- och växtliv är en tillgång.

“Vackra skogar men fler livsmedelsbutiker behövs”

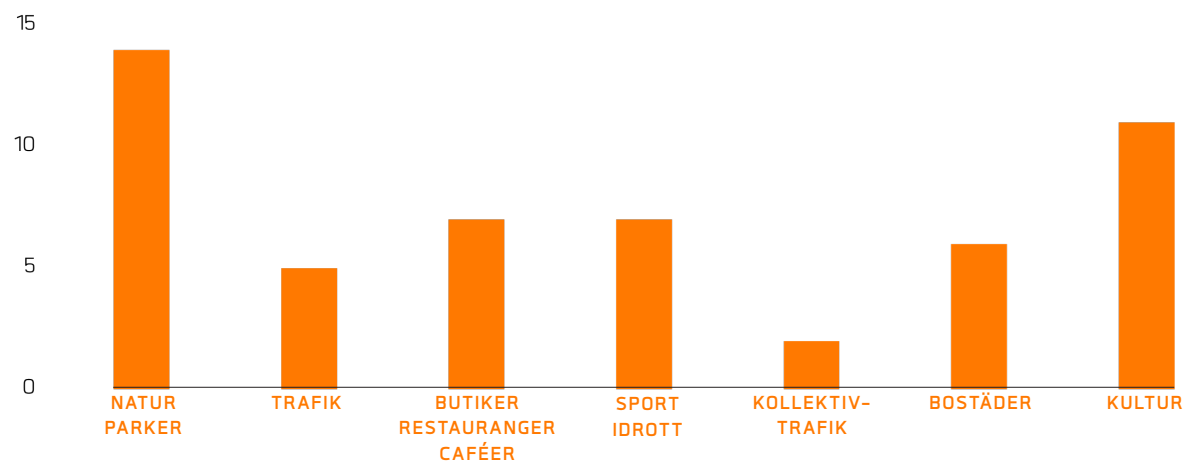
Kvinna, 60-69 år

GENERELLT GOTT TRANSPORTBETYG

Transporterna tycks inte utgöra något större huvudbry för boende i Alby. De allra flesta är nöjda, oavsett vilket färdmedel de använder främst. Ingen har något negativt att säga om tunnelbanan och uppskattar att det är enkelt. Även om många konstaterar att också busstrafiken fungerar bra önskar man snabbare linjer till exempelvis Fittja och Tullinge. Avgångarna kan även bli fler och tidtabellen bättre.

KARTA OCH DIAGRAM: PLATSER ATT FÖRBÄTTRA

Varmare färger i kartan markerar platser med hög koncentration av förbättringssynpunkter. I bilden beskrivs även vad kluster av kommentarer handlar om. Diagrammet visar vilka kategorier som har använts för att beskriva förbättringspotentialen.



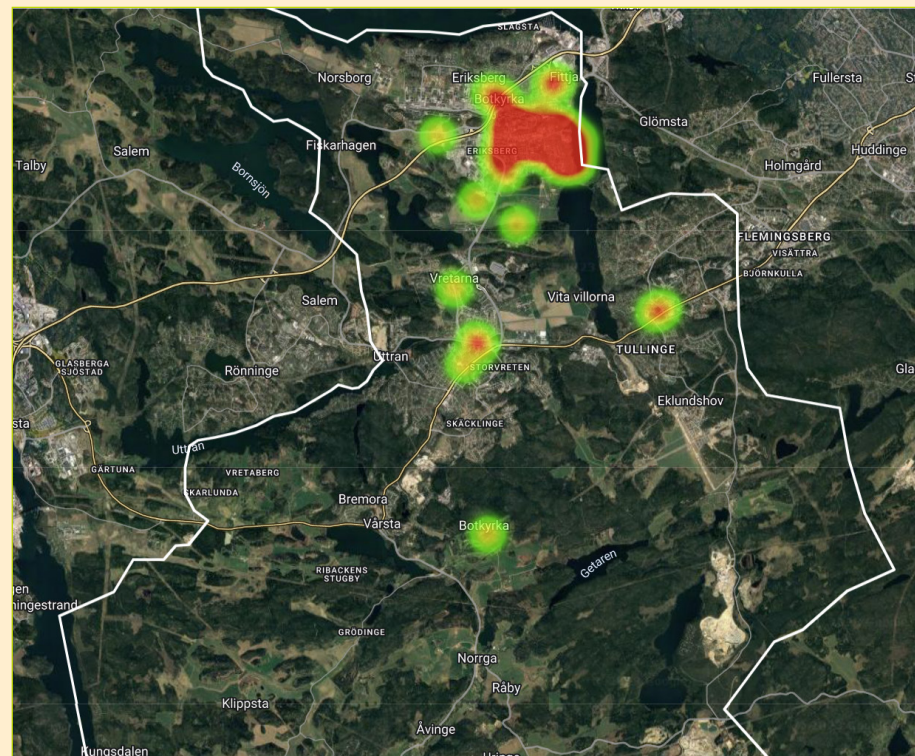
Många kör bil och upplever inga större problem undantaget på Hågelbyleden.

De som cyklar är färre och efterfrågar främst högre kvalitet på drift och underhåll. Ett sammanhängande cykelnät över Kvarnhagsvägen skulle underlätta resor mellan Hågelbyleden och Flottsbro.

Flertalet framhäver även transporternas rekreativa värden, och att det finns fina promenadstråk. Tryggheten dyker dock upp som en faktor som påverkar människors vilja och möjlighet att promenera.

”Bra vägkommunikationer. Bra gc-stråk och natur och parkområden. Går även bra att åka kollektivt till jobbet som jag börjat göra senaste två åren.”

Man, 40-49 år



PLATSER SOM BOENDE I ALBY HAR LÄMNAT SYNPKUNKTER PÅ

Värmekartan redovisar vilka platser i Botkyrka de boende i Alby har kommenterat. Placeringen och spridningen ger en indikation på i vilka områden som invånarna rör sig.

ALBY UPPFYLLER BEHOVEN?

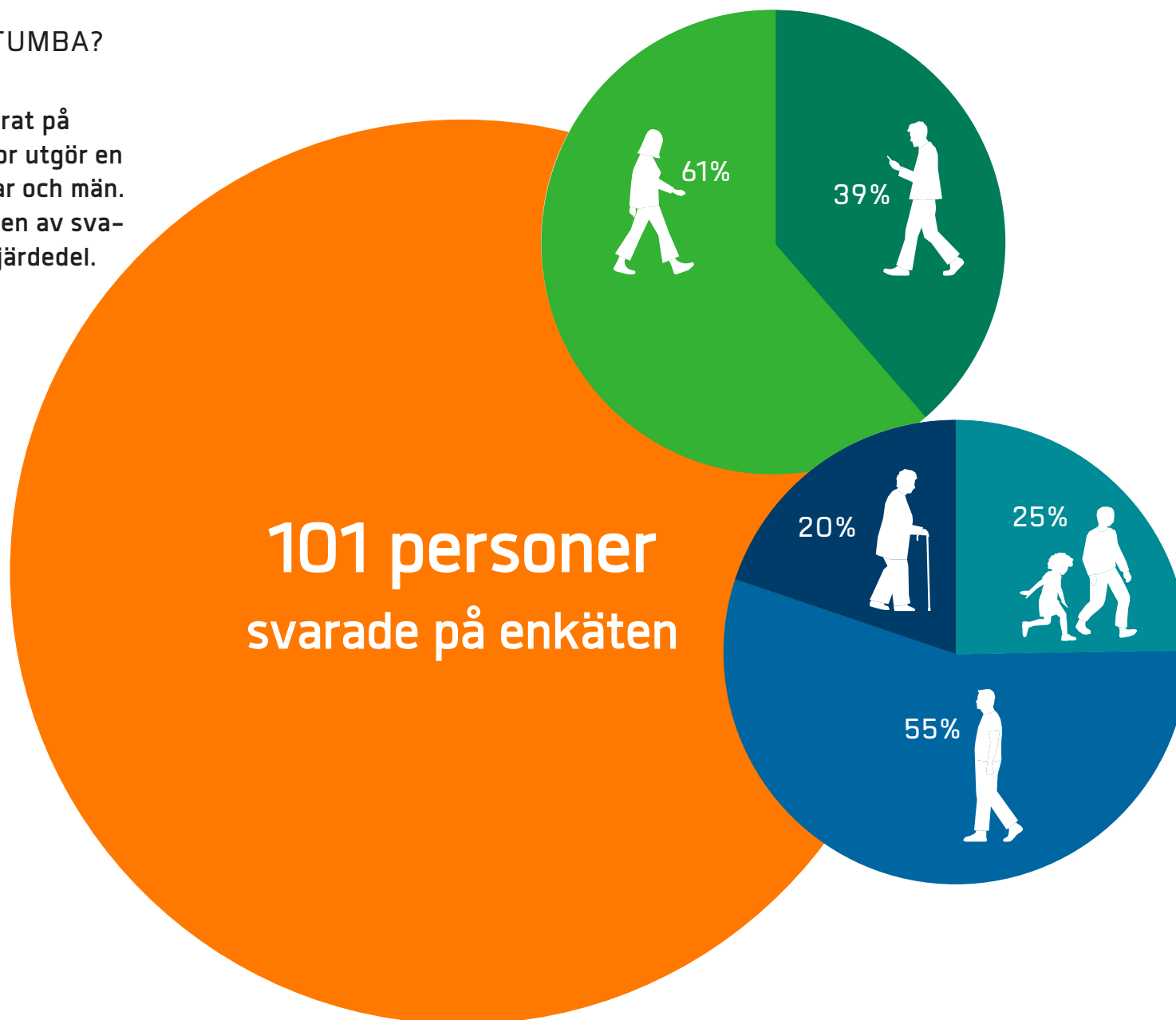
Utifrån kartan ovan verkar Albyborna hålla sig inom sin stadsdel. Några undantag är skogsområden och Hågelby gård samt det kommersiella utbudet i Tumba och Tullinge.



4. TUMBA

VILKA HAR SVARAT I TUMBA?

Totalt har 101 personer svarat på enkäten. Flickor och kvinnor utgör en något större andel än pojkar och män. Vuxna står för mer än hälften av svaren och barn och unga en fjärdedel.



VAD UPPSKATTAS I TUMBA IDAG?

I Tumba beskriver många att de gillar området generellt, att "allt är bra". Grönskan är en återkommande kvalitet, speciellt i form av skog. Rödstu hage ip och Hågelby är andra viktiga tillgångar. Utöver de fysiska faktorerna beskrivs en känsla av gemenskap som en utmärkande kvalitet.

"Bott här i tre år och har inga klagomål alls."

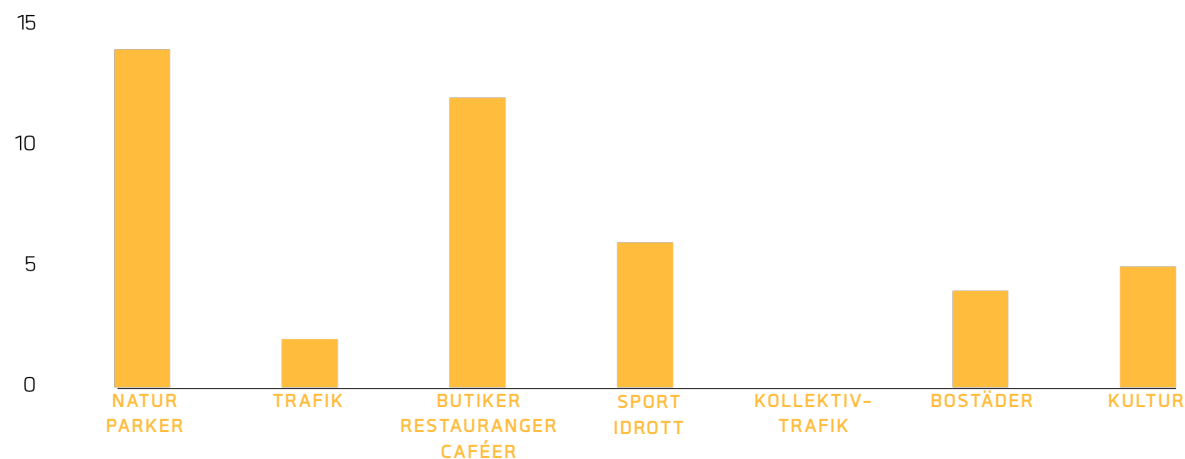
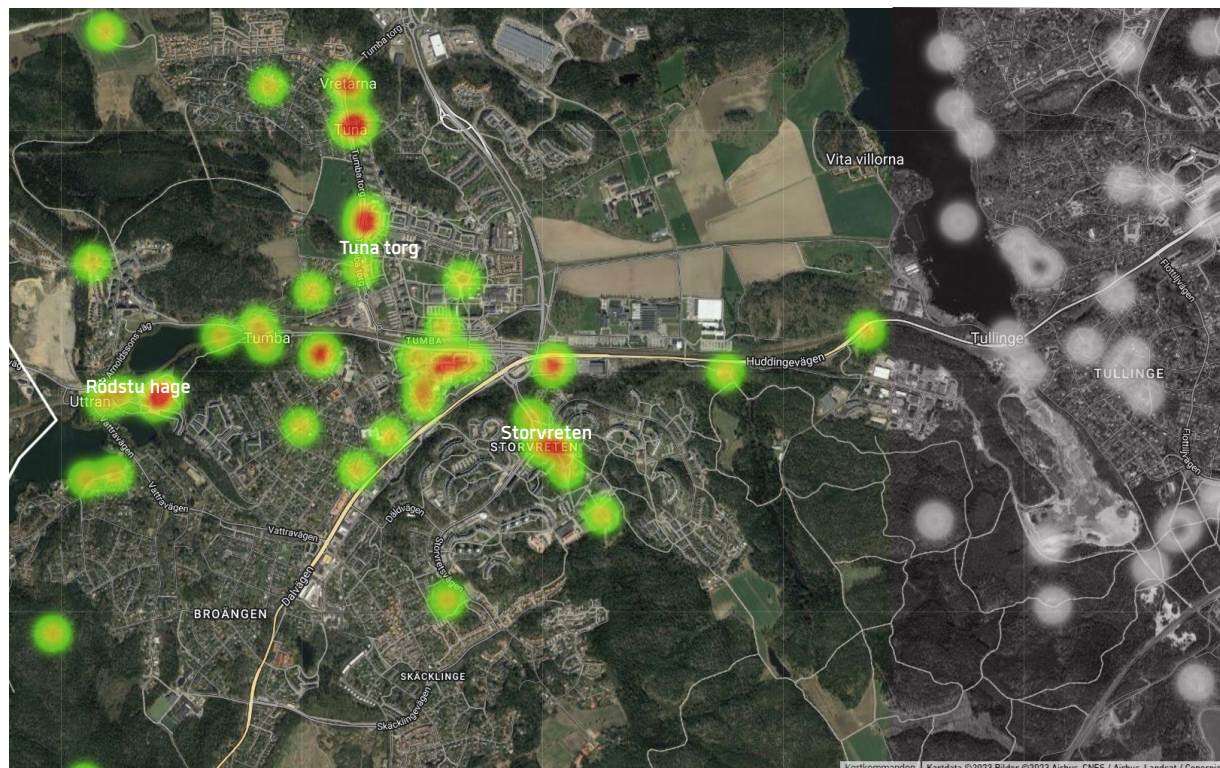
Kvinna, 40-49 år

TUMBAS TOPPLISTA

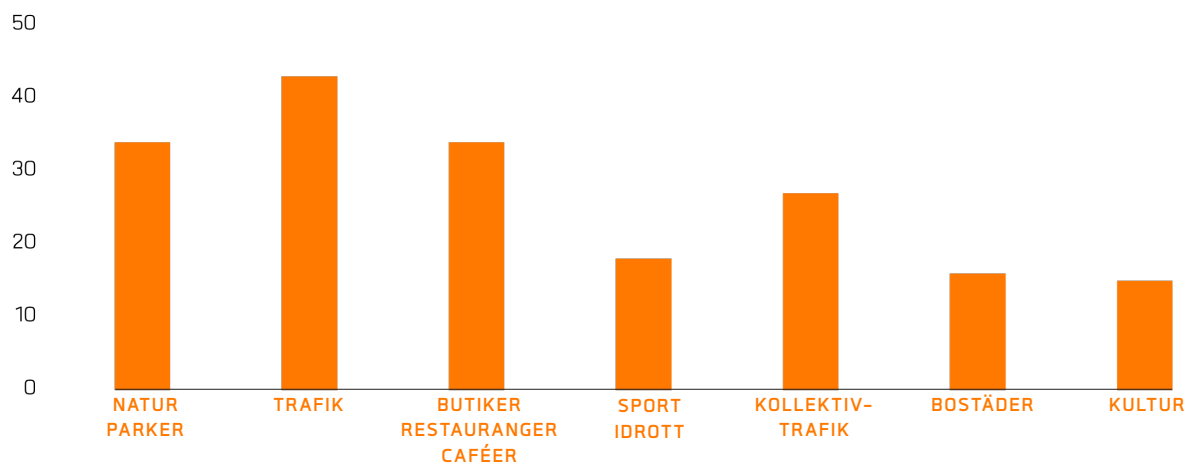
- Skogarna
- Rödstu hage ip
- Hågelby

KARTA OCH DIAGRAM: BRA PLATSER

Varmare färger i kartan markerar platser med hög koncentration av kommentarer om bra platser. I bilden beskrivs även vad kluster av kommentarer handlar om. Diagrammet visar vilka kategorier som har använts för att beskriva de bra platserna.



HUR KAN TUMBA FÖRBÄTTRAS?



GÖR CENTRUM OCH STATIONEN TILL EN VÄRDIG ENTRÉ

Tumbabor upplever att området som de på många sätt uppskattar och är stolta över inte har en värdig entré. Tumba station som kollektivtrafikresenärerna möter är eftersatt och fult och intelligande centrum är otrött, dåligt integrerat och ovälkommande. Man önskar att stationen blir grönnare och vackrare och att centrumet får ett mer varierat utbud än enbart matbutiker.

Ny bebyggelse för att öka attraktiviteten ses positivt på och ett antal konkreta exploateringsområden föreslås: lagerbyggnaderna längs Dalvägen, kommunens depå på Skrävstavägen, centrum och stationen, dagens kommunhus samt skogsområdet vid Mosstorp. Man ser också att en sammanhängande stations- och centrumbyggnad, allra helst över järnvägen, skulle koppla ihop området bättre än idag.

”Tumba, och Tumba centrum, saknar verkligen en kärna och samlingsplats i form av ett torg. I nuläget är samlingsplatsen 100% kommersiell.”

Kvinnor, 40-49 år

KARTA OCH DIAGRAM: PLATSER ATT FÖRBÄTTRA

Varmare färger i kartan markerar platser med hög koncentration av förbättringssynpunkter. I bilden beskrivs även vad kluster av kommentarer handlar om. Diagrammet visar vilka kategorier som har använts för att beskriva förbättringspotentialen.

Andra förbättringsområden är trafikbullret och utbudet av fritidsaktiviteter. Man vittnar om en brist på lekplatser men också generellt platser att mötas på, då centrumet som given samlingsplats upplevs som oattraktivt. Flera idéer kopplade till bad presenteras, exempelvis en varmvattenbassäng och bastu.

TUDELAT OM BUSSTRAFIKENS KVALITET

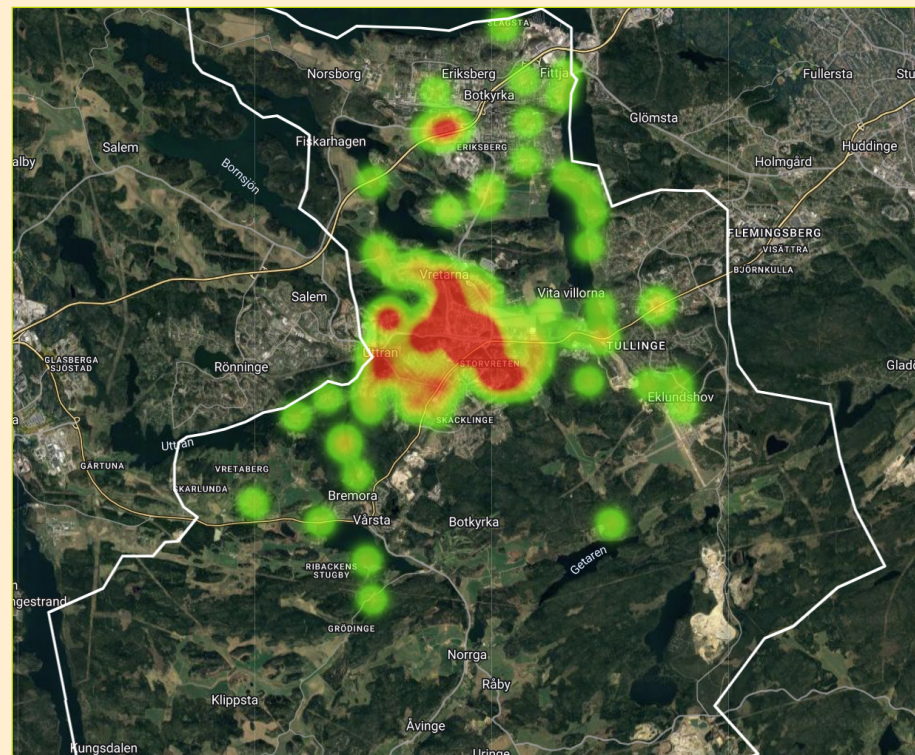
Det råder delade meningar om kollektivtrafiken. Många tycker att det fungerar bra medan andra framför hård kritik och somliga säger sig välja bilen till följd av dåliga bussförbindelser och ett avskräckande busstorg. Man tycker inte heller att kollektivtrafiken till Uttran är tillräcklig.

Det finns bra promenadvägar men också stora barriärer och mycket och snabb biltrafik som förhindrar smidiga rörelser till fots och med cykel. Platser med saknade kopplingar och övergångsställen eller för smala trottoarer pekats ut på flera håll och ordentlig cykelparkering, såsom ett cykelgarage som i Tullinge, saknas vid busstationen. För bilar efterfrågas främst laddplatser.

Behov av bättre snöröjning för att upprätthålla cykling och en pålitlig busstrafik även vintertid tas upp upprepade gånger.

”Kollektivtrafiken bra om den går, allt ställs in då det snöar...”

Man, 70-79 år



PLATSER SOM BOENDE I TUMBA HAR LÄMNAT SYNPKUNKTER PÅ

Värmekartan redovisar vilka platser i Botkyrka de boende i Tumba har kommenterat. Placeringen och spridningen ger en indikation på i vilka områden som invånarna rör sig.

TAR FÖR SIG AV SJÖ OCH SKOG

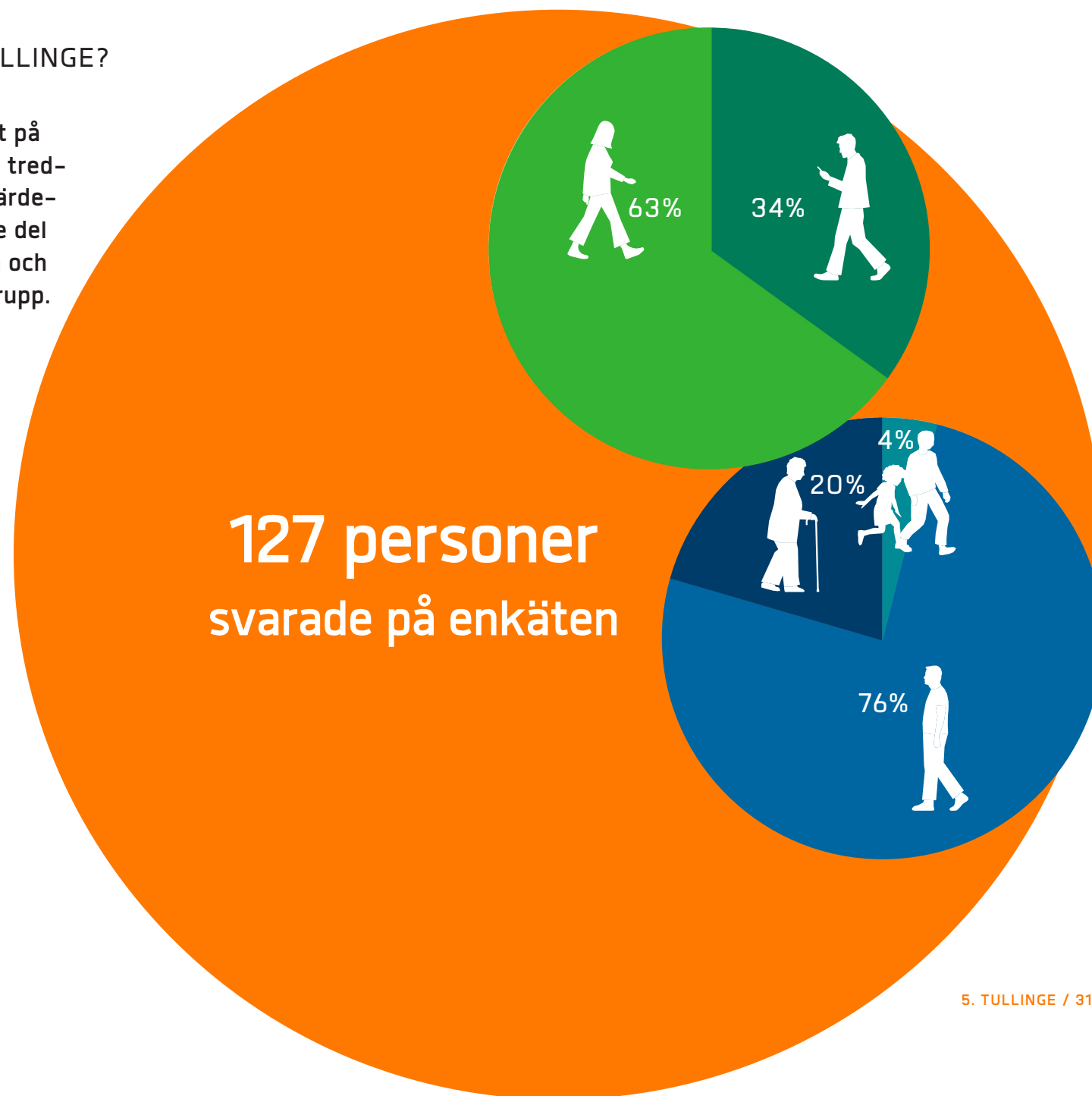
De svarande i Tumba täcker in ett större område i sina synpunkter än tidigare stadsdelar. Att det totala antalet punkter är fler spelar in, men begränsningen till det egna området verkar likväl vara svagare i alla riktningar. Många tycks exempelvis nyttja både Tullingesjön med omgivande grönområden i öster och Vinterskogen med de tre sjöarna i väst.



5. TULLINGE

VILKA HAR SVARAT I TULLINGE?

Totalt har 127 personer svarat på enkäten. Kvinnorna utgör två tredjedelar av de svarande. Tre fjärdedelar är vuxna och resterande del består i princip av äldre. Barn och unga utgör en mycket liten grupp.



VAD UPPSKATTAS I TULLINGE IDAG?

I Tullinge råder en slående enighet i dialogen, det är skogen, grönskan och naturområdena som är områdets styrkor. Det framgår också tydligt i staplarna till höger om hur kvaliteterna har kategoriserats. Även badmöjligheterna uppskattas.

”Fantastiskt med natur mitt i Tullinge.”

Kvinna, 40-49 år

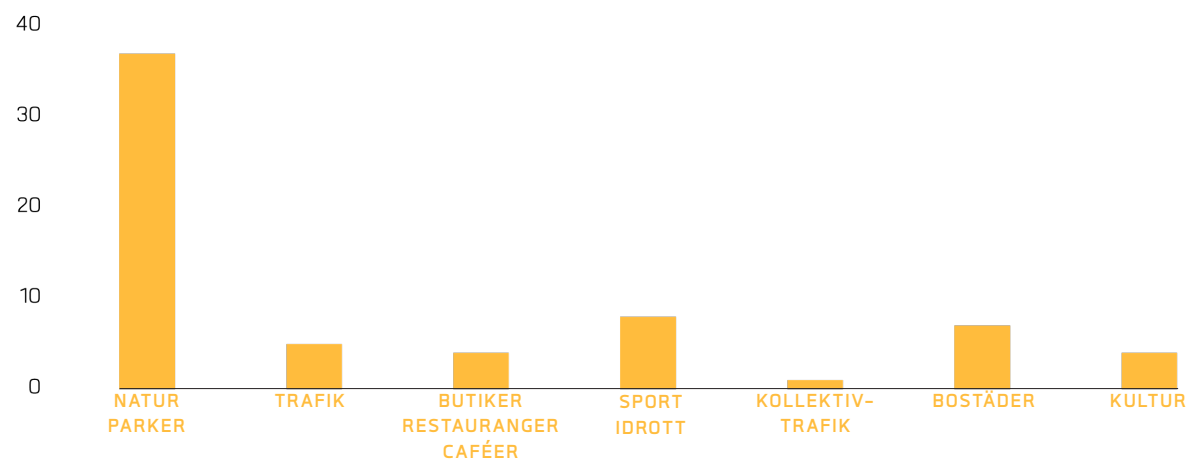
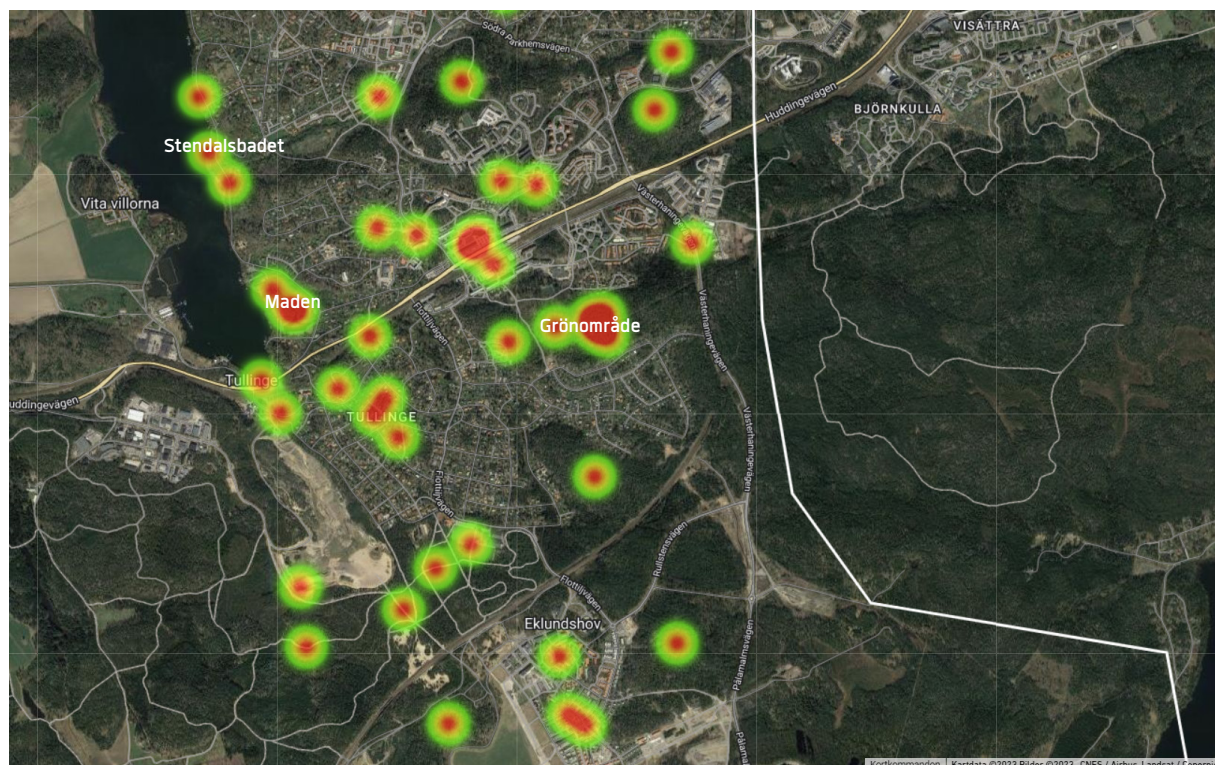
TULLINGES TOPPLISTA

- Naturen
- Vattenkontakten

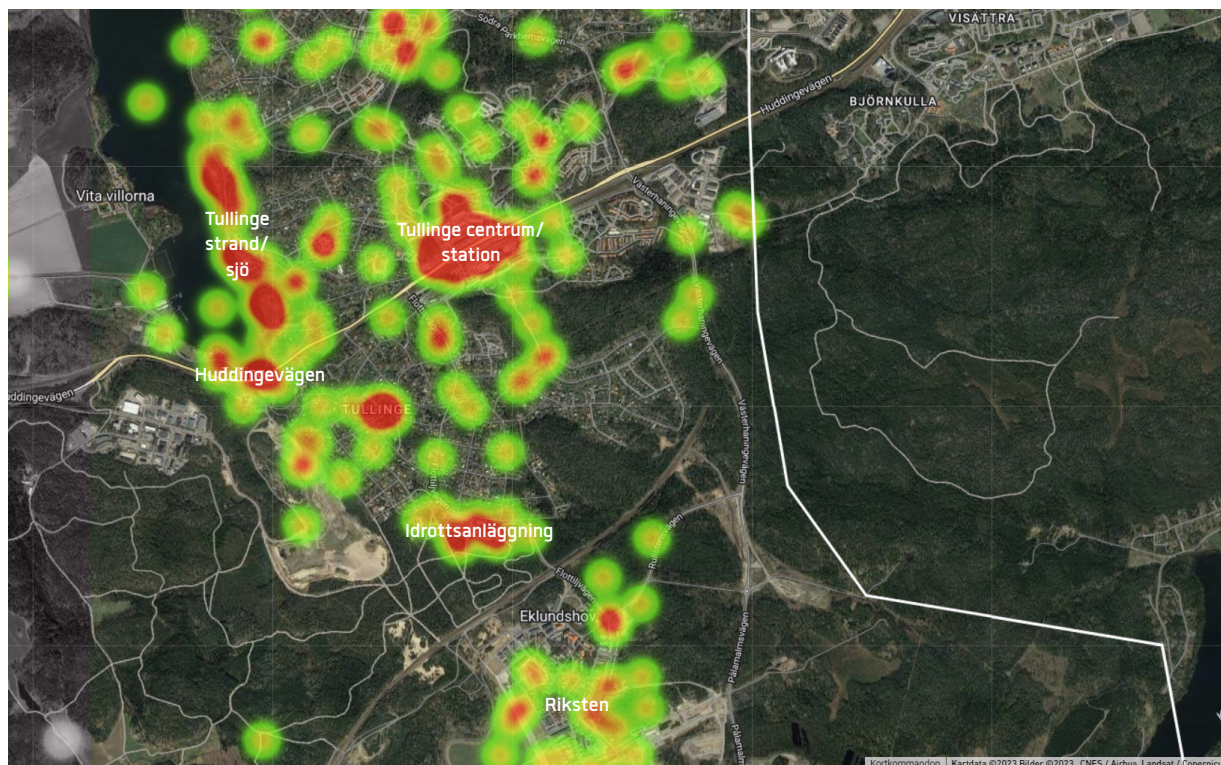
Listans längd anpassas efter antalet inkomna kommentarer

KARTA OCH DIAGRAM: BRA PLATSER

Varmare färger i kartan markerar platser med hög koncentration av kommentarer om bra platser. I bilden beskrivs även vad kluster av kommentarer handlar om. Diagrammet visar vilka kategorier som har använts för att beskriva de bra platserna.



HUR KAN TULLINGE FÖRBÄTTRAS?



MER SERVICE I CENTRUM

Som framgår av värmekartan till vänster ser man stor förbättringspotential i Tullinge centrum. Behovsbilden består av ett större utbud och vackrare gestaltning för ökad attraktivitet. Somliga kan även tänka sig förtätning i mänsklig skala på dagens markparkeringsplatser.

I övrigt har dialogen ett stort fokus på sport. Man vill ha diverse idrottsanläggningar för både barn och vuxna. Hundrastgårdar är mycket efterfrågade och kommentarer om avsaknad av mötesplatser för kultur och andra intressen än sport förekommer, men är färre. Tullinge tycks vara väl utrustat för barn men har ett glapp i utbudet för unga tonåringar, när lekplatser inte längre är intressanta.

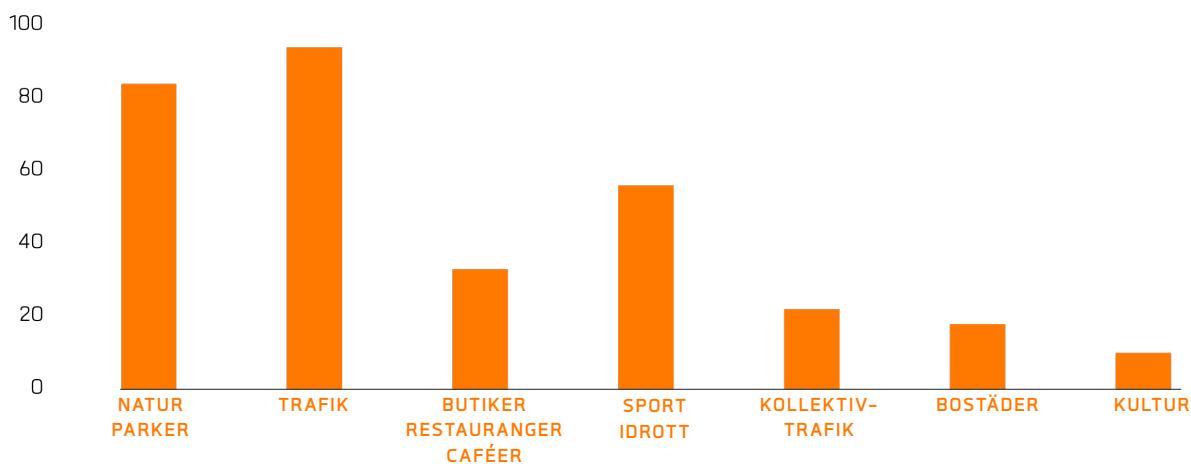
Sämre upplevs det vara med barnen och trafiken. Mer eller mindre samtliga större gator har kommentarer om fortkörning och många vill ha förbjuden genomfartstrafik och lägre hastigheter på just sin gata.

”Skate park eller liknande. Alternativt mer parkeringar. Alternativt grönområde med körsbärsträd eller liknande. Just nu är det ett waste land”
(red anm: vid Tullinge station)

Man, 40-49 år

KARTA OCH DIAGRAM: PLATSER ATT FÖRBÄTTRA

Varmare färger i kartan markerar platser med hög koncentration av förbättringssynpunkter. I bilden beskrivs även vad kluster av kommentarer handlar om. Diagrammet visar vilka kategorier som har använts för att beskriva förbättringspotentialen.



Grönområdena utgör som sagt en mycket viktig kvalitet för invånarna och deras fokus ligger på bevarande. Runt Tullinge sjö vill man dock minska privatiseringen och tillskapa en strandpromenad runt hela sjön. Tullinge strandväg som är ett populärt promenadstråk behöver begränsas vad gäller biltrafik.

Två tydliga åsiktsmotsättningar framkommer även:

- fler parkeringar men mindre buller och ökad trafiksäkerhet
- ingen förtätning men mer service och bättre buskommunikationer.

BILEN STÅR STARK I KONKURRENSEN

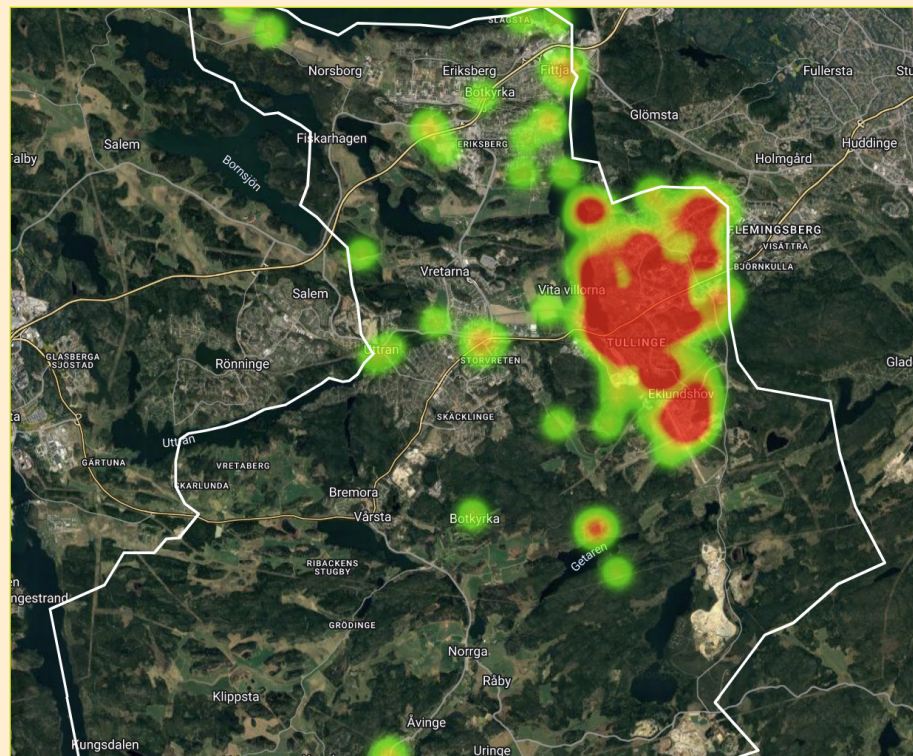
Invånarna vittnar om att strukturen tvingar in dem i ett ofrivilligt bilberoende. Flertalet skulle gärna cykla eller åka mer kommunalt, men det långväga cykelnätet och kortväga kollektivtrafiken är för dåligt utbyggd för att stå sig i konkurrens med bilen. Många kritiska röster höjs specifikt kring Riksten som sägs behöva tätare busstrafik, direktkopplingar norrut inom Botkyrka och till Flemingsberg samt bättre förbindelser till Lida men också fler besöksparkeeringar och trafiksäkrare gator.

Otryggheten är inte lika begränsande för rörelsefriheten som i tidigare stadsdelar. Hoten kopplade till trafiken handlar i stället om hastigheter och hälsa.

Övriga konkreta förbättringsbehov är ökad drift och underhåll samt två uppgångar till pendelstationen.

”Svårt att åka utan bil ibland. Har åkt mellan Tullinge och Hallunda, vilket är svårt att göra kollektivt. Jobbar i Salem och dit funkar jättebra att åka kollektivt från Tullinge.”

Kvinna, 50-59 år



PLATSER SOM BOENDE I TULLINGE HAR LÄMNAT SYNPKUNKTER PÅ

Värmekartan redovisar vilka platser i Botkyrka de boende i Tullinge har kommenterat. Placeringen och spridningen ger en indikation på i vilka områden som invånarna rör sig.

BERÖRS I LITEN GRAD AV ÖVRIGA KOMMUNEN

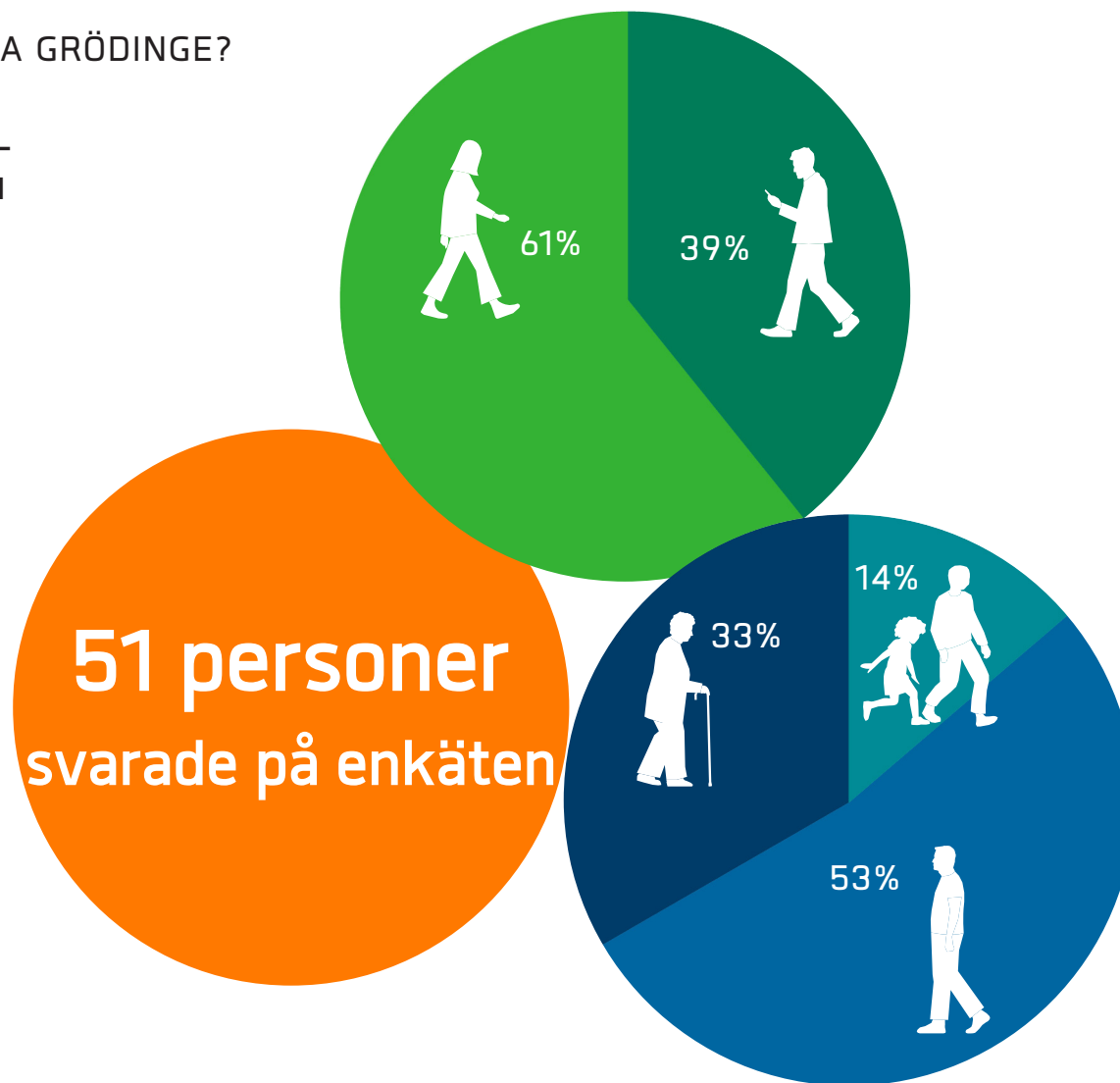
Sett till det stora antalet kommentarer i Tullinge har de liten geografisk spridning, vilket tyder på att boende främst rör sig, och berörs, av miljöerna i Botkyrkas östra del. Undantagen handlar främst om kommentarer kring kulturhistoriska miljöer.



6. VÅRSTA-GRÖDINGE

VILKA HAR SVARAT I VÅRSTA OCH ÖVRIGA GRÖDINGE?

Totalt har 51 personer svarat på enkäten. Kvinnorna utgör en majoritet av de svarande. En tredjedel tillhör gruppen äldre och mer än hälften är vuxna.



VAD UPPSKATTAS I VÅRSTA OCH GRÖDINGE IDAG?

Inom det geografiskt utspridda och glest befolkade området Grödinge är antalet utpekade kvaliteter få, och kommenterarna från de boende är i stället förlagda i andra delar av kommunen, men naturen tycks vara den kvalitet som de boende helst lyfter fram.

”Naturen ger öppen känsla”

Kvinna, 50-59 år

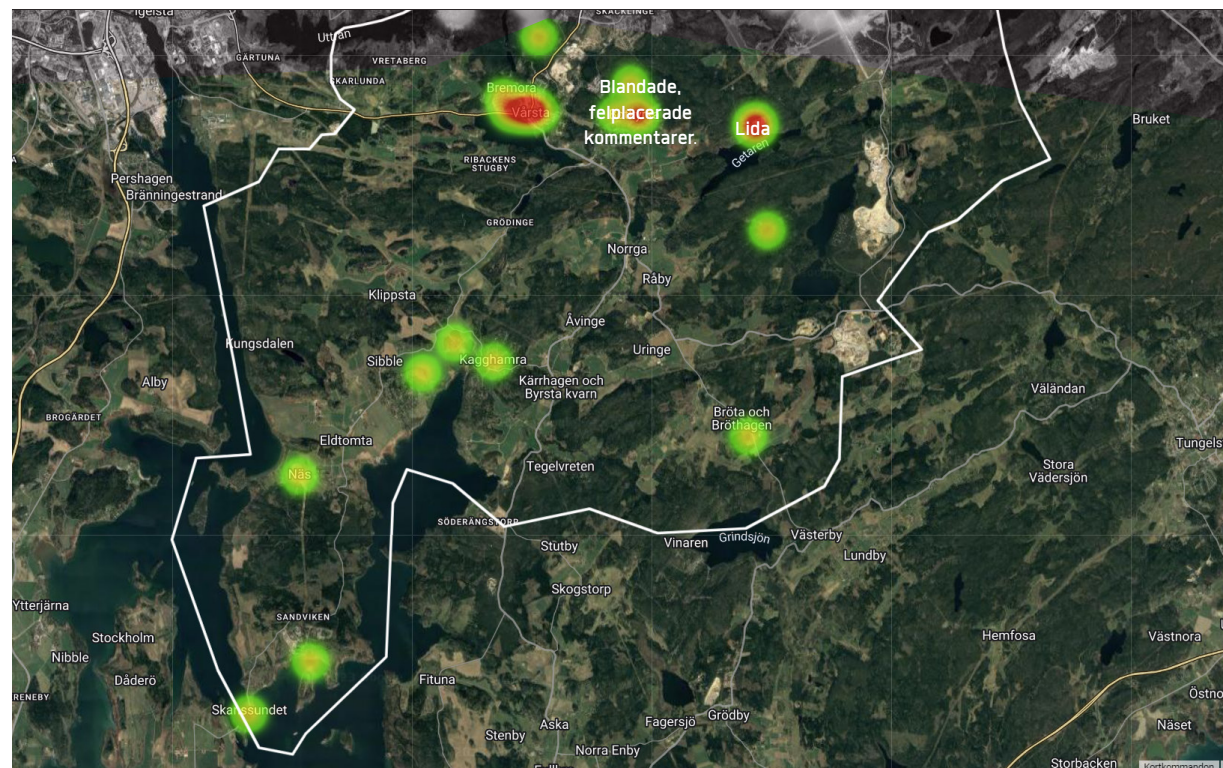
TULLINGES TOPPLISTA

- Naturtillgångarna

Listans längd anpassas efter antalet inkomna kommentarer

KARTA OCH DIAGRAM: BRA PLATSER

Varmare färger i kartan markerar platser med hög koncentration av kommentarer om bra platser. I bilden beskrivs även vad kluster av kommentarer handlar om. Diagrammet visar vilka kategorier som har använts för att beskriva de bra platserna.



10

5

0

NATUR
PARKER

TRAFIK

BUTIKER
RESTAURANGER
CAFÉER

SPORT
IDROTT

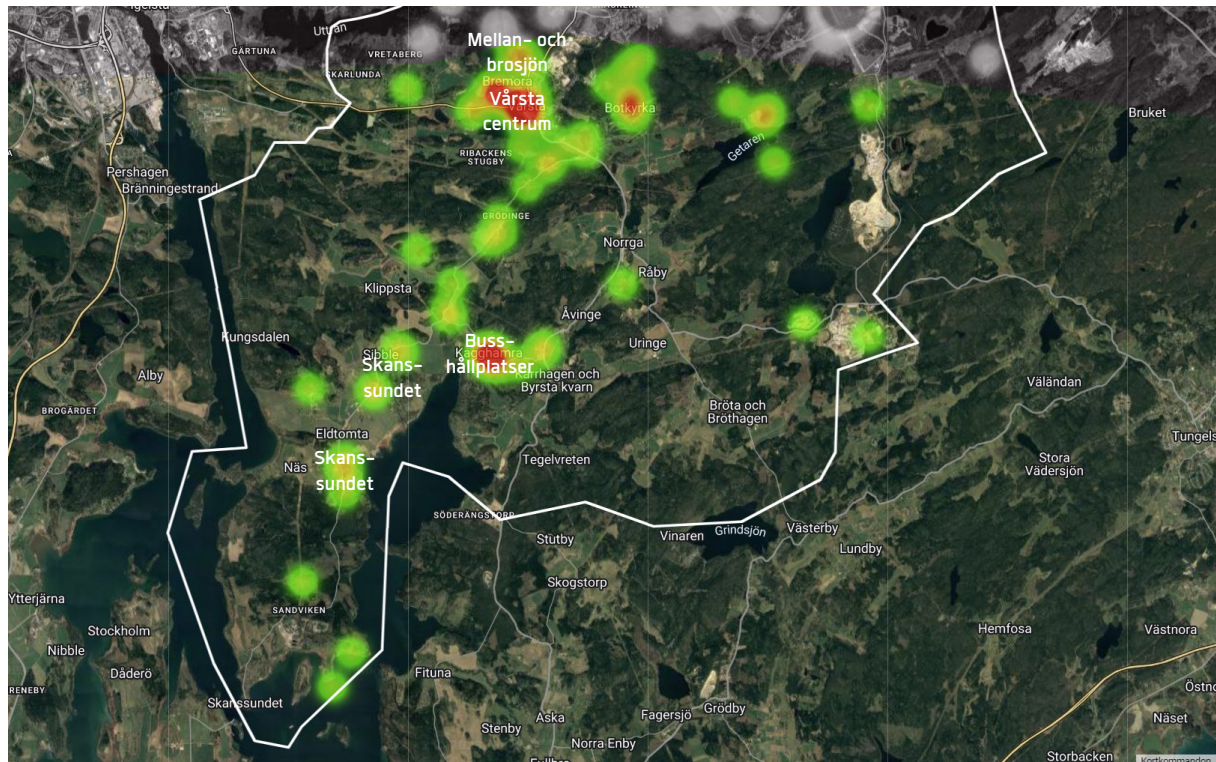
KOLLEKTIV-
TRAFIK

BOSTÄDER

KULTUR

6. VÅRSTA-GRÖDINGE / 38

HUR KAN VÅRSTA OCH ÖVRIGA GRÖDINGE FÖRBÄTTRAS?



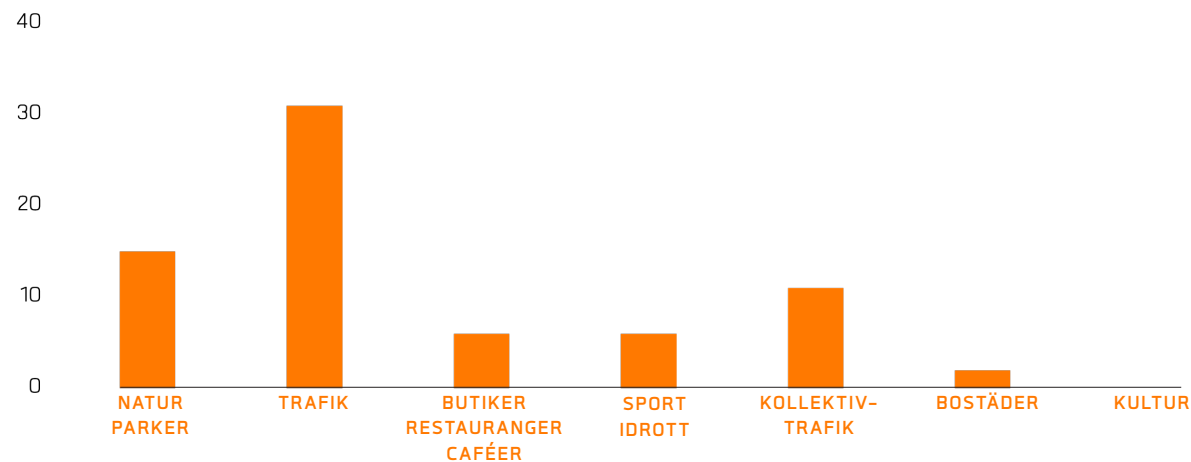
MER HÅLLBARA TRANSPORTMÖJLIGHETER

I Grödinge är det inom hållbara transporter som den största förbättringspotentialen finns. Man vill ha ett utökat cykelnät till och från Skansundet, Kagg-hamra och Dalsta, bättre bussförbindelser och inte minst säkra gång- och cykelbanor till busshållplatserna. Motortrafiken upplevs generellt som en stor fara med stort åtgärdsbehov.

I viss utsträckning önskas upprustade och nya idrottsplatser med ett mer varierat utbud. Sjöarna som är viktiga kvaliteter får gärna framhävas ytterligare.

”Gång-/cykelbana saknas! Mycket tung trafik mellan Vårsta och Skansundet. Finns ingenstans att promenera/cykla på ett säkert sätt! Ofta trafikolyckor/incidenter på denna väg.”

Kvinnor, 50-59 år



KARTA OCH DIAGRAM: PLATSER ATT FÖRBÄTTRA

Varmare färger i kartan markerar platser med hög koncentration av förbättringssynpunkter. I bilden beskrivs även vad kluster av kommentarer handlar om. Diagrammet visar vilka kategorier som har använts för att beskriva förbättringspotentialen.

TÄTARE OCH SÄKRARE KOLLEKTIVA FÖRBINDELSE

Invånarna upplever sig vara låsta till bilen trots att de skulle vilja gå, cykla och åka buss mer och det är bristande infrastruktur och låg turtäthet som uppges ligga bakom. Det saknas även sista milen-lösningar så att man kan ta sig säkert mellan hem och kollektivtrafik men också säkra kopplingar till andra delar av kommunen.

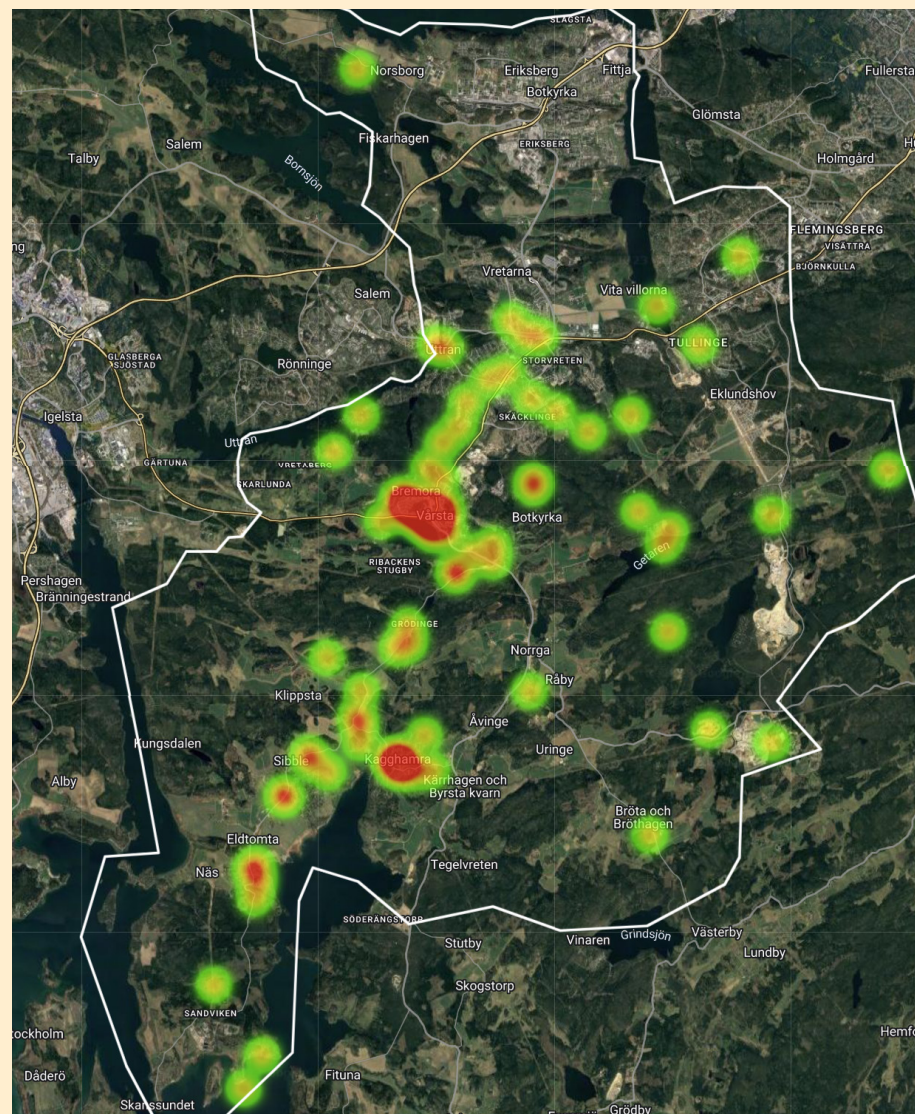
Andra ser däremot inga problem och tycker att kollektivtrafiken fungerar tillfredsställande. En möjlig förklaring till de olika uppfattningarna kan vara vilka tider man reser. Det är en stor andel äldre som svarat och även om det är tillräcklig tillgänglighet i rusningstid påverkas de av ett glesare utbud övrig tid.

”Problematiskt då det saknas trottoar i Rosenhill till Vårsta. Bussen går för sällan för att kunna åka kollektivt.”

Man, 10-19 år

RÖR SIG I TUMBA OCH SÖDERUT

Eftersom utbudet av service och verksamheter är litet i Vårsta och övriga Grödinge tycks de svarande röra sig över ett stort område av kommunen, men ändå hålla sig i Tumba och söderöver. Tumbas centrumutbud nyttjas men i övrigt berörs man framför allt av rekreation- och grönområdena.



PLATSER SOM BOENDE I GRÖDINGE HAR LÄMNAT SYNPUNKTER PÅ

Värmekartor redovisar vilka platser i Botkyrka de boende i Vårsta och övriga Grödinge har kommenterat. Placeringen och spridningen ger en indikation på i vilka områden som invånarna rör sig.

SPACESCAPE

Spacescape AB / Östgötagatan 100 / Box 4700 / SE-116 92 Stockholm / Sweden
Tel +46 8 452 97 67 / www.spacescape.se / info@spacescape.se