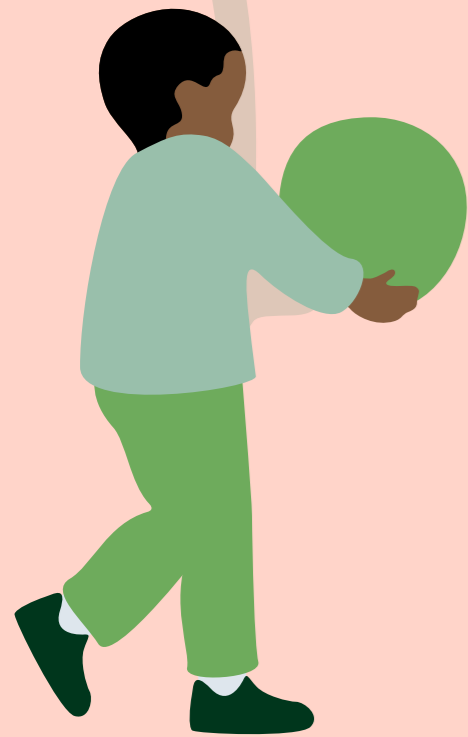


# Barnstadsdel Norra Sofielund

Omvärldsanalys, nulägesanalys och visioner för en barnvänlig stadsutveckling



Malmö stad

SPACESCAPE

VÄXTVÄRKET



Oktober 2025



## Medverkande

Karin Lobo Lundgren, Spacescape  
Vera Esaiasson, Spacescape  
Moa Rydell, Spacescape

Sara Stiber, Växtvärket  
Diana Fransson, Växtvärket

# Varför barnstadsdel Norra Sofielund?

## Bakgrund & syfte

Uppdraget ”Barnstadsdel Norra Sofielund” syftar till att utreda hur befintlig miljö i Norra Sofielund kan utformas och planeras utifrån barnens perspektiv. Genom tidigare initiativ (se kartan till höger) har det vuxit fram en stark lokal vilja att förbättra barnens utemiljöer. Förslaget om att utveckla en barnstadsdel i Norra Sofielund vilar på denna grund – med målet att utveckla trygga, gröna, bilfria zoner där barn kan röra sig fritt, leka, påverka och mötas över generationer.

Lärdomarna från arbetet i norra Sofielund ska kunna användas framåt i andra stadsutvecklingsområden och bidra till en mer hållbar och inkluderande stadsutveckling där barnen står i fokus.

Följande dokument har sammanställts av Spacescape och Växtvärket på uppdrag av fastighets- och gatukontoret på Malmö stad.



Genom platsbesök, inventeringar och visioner har Byalaget Sofia föreslagit trygghetsåtgärder, fler träd, gångfartszoner, bättre lekplatser och säkrare korsningar.



Barnen fick bygga sin egen version av en barnvänlig gata, mellan Naturmolnet till Guldängens bygglek.



Testbädd för lokal implementering av Agenda 2030. Flera projekt varav ett var ”Konst i det offentliga rummet” av Artscape. Projektet förskönade området och genom konsten främjas lokalt ägandeskap och platsanknytning.



Började som temporär grön mellanrumslösning på en ödetomt och blev pocket- och grannskapspark, samskapad med områdets boende.



Mötesplats och hängyta med pergola med hammockar, trädplantering med flera installationer formgiven av tonåringarna själva.

## Metod

För att undersöka vad som definierar en barnstadsdel har forskning och goda exempel samlats i en omvärldsanalys. Som komplement har en nulägesanalys genomförts för att kartlägga stadsdelens rumsliga förutsättningar, tidigare initiativ och dialog med barn, unga och andra aktörer i området.

Omvärlds- och nulägesanalysen har tillsammans legat till grund för visionen för barnstadsdel norra Sofielund, där barn i området varit med och tyckt till om hur framtiden kan tänkas se ut.

Ikonerna till höger används som vägledning genom dokumentet.



### Omvärldsanalys (s. 5–14)

Omvärldsanalysen sammanställer relevant forskning och goda exempel kopplat till stadsmiljöer som möjliggör rörelsefrihet och fri lek.



### Nulägesanalys (s. 15–22)

Kartläggning av föregående initiativ, kompletterande undersökning via digitala medier och fysiska stationer, samt intervjuer med viktiga aktörer i området.



### Vision (s. 23–36)

Tre platser har valts ut i Norra Sofielund för att visa på möjligheter i stadsmiljön. Visionsbilderna ska ses som just visioner som inspirerar till förändring. Det är inte färdiga förslag som ska implementeras. Visionerna har skapats i samverkan med barn från Kastanjeskolan, Sofielundsskolan och Sofielunds fritidsgård.



# Omvärldsanalys

# Vad säger forskningen?

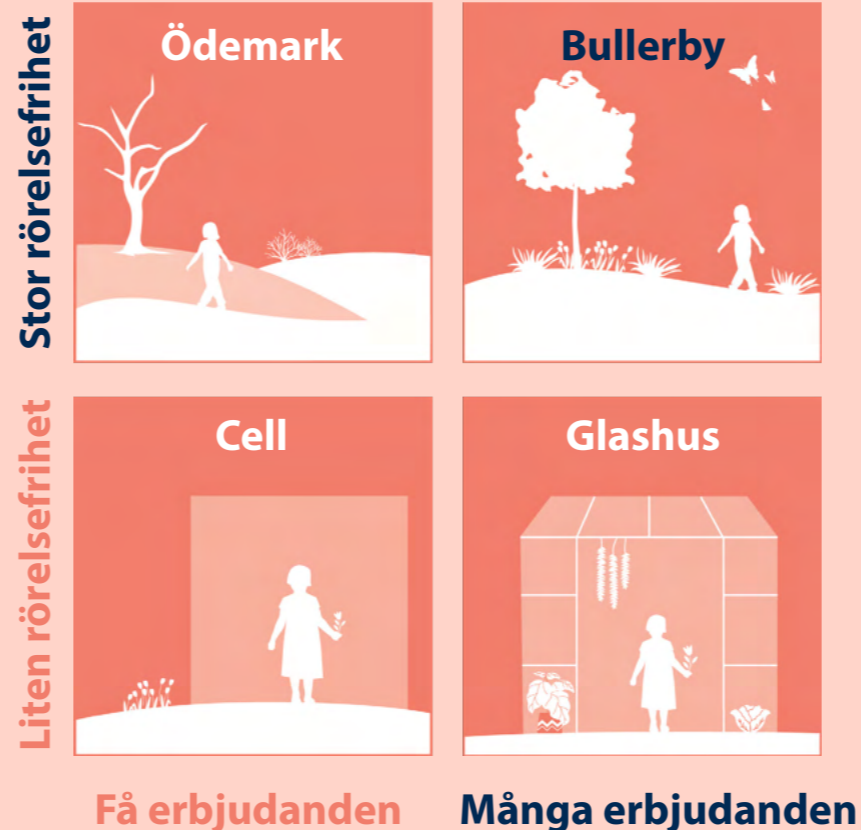


## Bullerbyn som mål

Forskning visar att barns rörelsefrihet har krympt drastiskt, från flera kilometer till bara några hundra meter på några generationer, vilket bidrar till att barn vistas mer inomhus och blir mer stillasittande. Mar-ketta Kyttäs teorier om barnvänliga städer är enkel och vida spridd. Hennes svar på vad i den byggda miljön som avgör barnvänliga miljöer har två dimensioner: tillgång till, och mångfald av, erbjudanden och upplevelser respektive rörelsefrihet. Med rörelsefrihet menas barns grad av frihet att röra sig ensamma eller med kompisar utan vuxet sällskap. Teorin konkretiseras genom fyra hypotetiska miljöer med olika grad av barnvänlighet, där Bullerby är att betrakta som ideal. (Kyttä 2008).

## Föräldrars oro begränsar

Forskningen inom såväl Sverige som internationellt ger en samstämmig bild av att föräldrars rädsla styrs av två typer av faror: trafik och brott (Carver, Timperio & Crawford 2008), där trafiken tycks vara den dominerande (Shaw et al. 2015). Föräldrars benägenhet att låta sina barn röra sig på egen hand är dock även en normstyrd inställningsfråga (Shaw et al. 2015). För ökad rörelsefrihet krävs ett normskifte mot ett föräldraskap som är mer tillåtande när det kommer till barns frihet och självständighet i den fysiska världen (Bennetts, Cooklin, Crawford, D'Esposito, Hackworth, Green, Matthews, Strazdins, Zubrick, & Nicholson, 2018, Carver, Timperio & Crawford 2008).



**Trafik**



**Normer**



**Brott**

## Frihet, utrymme och tid att utforska ger platsvänskap

Platsvänskap förklaras som en vänskaplig relation barn utvecklar till en plats de redan betraktar som betydande. Barn tar hand om (förvaltar) en plats som ger dem trygghet och skydd från skada (trafik, brott, m.m.) samt tillåter barnet att tillfredsställa fysiska behov (lek). Platsens egenskaper erbjuder möjlighet att tillgodose barnets intressen och egna aktiviteter, och delar dessutom dessa intressen med barnet (Chatterjee, 2005).

## Social sammanhållning ökar friheten

Föräldrars rädsla för släppa sina barn fritt har i flera studier visat sig hänga samman med känslan av grannskap. I områden med där de boende upplever en högre grad av social sammanhållningen tycks man vara mer villig att låta barn röra sig på egen hand (Schoeppe, Duncan, Badland, Alley, Williams, Rebar & Vandelanotte 2015 och Loebach, Sanches, Jaffe & Elton-Marshall 2021). Mängden biltrafik på en gata har visat sig påverka antalet relationer med grannar (Appleyard, 1981, Gill, 2021). Färre passerande fordon leder till fler bekantskaper och interaktioner längs gatan (ibid).

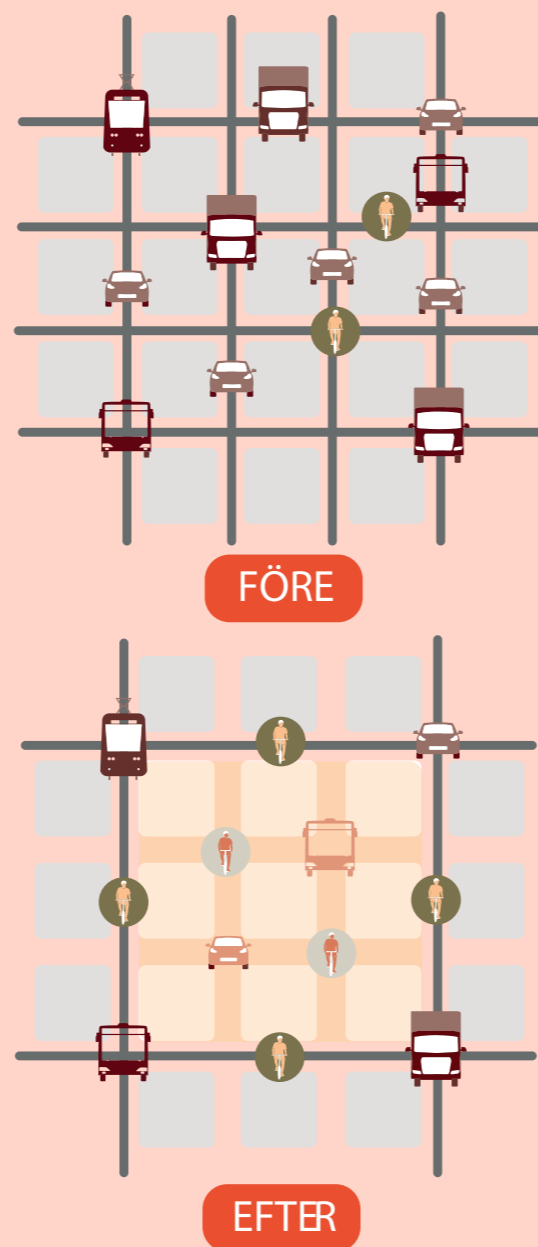


# Goda exempel

## Område



Stadskärnan i **Pontevedra** i Spanien har bit för bit omvandlats till ett **gångfartsområde** och därigenom uppnått mål om att barn kan röra sig mer fritt och **leka på torg** i stället för instängslade lekplatser.

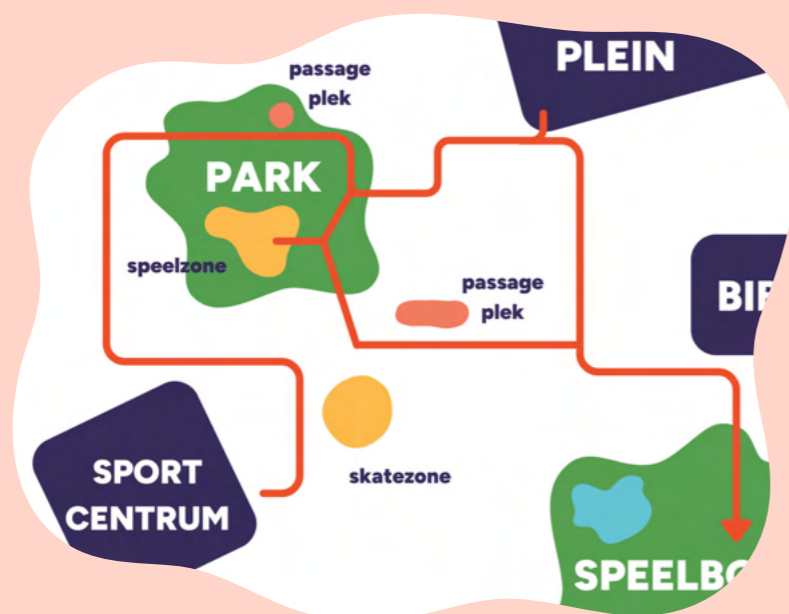


**Barcelonas** (Spanien) välkända modell Superblocks bygger på att genomfartstrafik förbjuds inom **storkvarter**. Tidigare körbanor omvandlas till **barnvänliga miljöer** tack vare mycket begränsad motortrafik.



# Område

**Antwerpen** arbetar med att skapa **nätverk** av barnvänliga gator mellan barns målpunkter så som förskola, skola, lek och kultur- och fritidsaktiviteter. I leknätverken begränsas motortrafiken stråkvis och man har uppfunnit en speciell korsningstyp döpt efter häftstiften den liknar. I leknätet installeras **element** som bjuder in till **spontan lek** utan att nödvändigtvis vara traditionella lekredskap.



Stadsutvecklingen för Londons **Kings Cross Central** (England) har satt barnvänlighet högt på agendan. Fokuset har resulterat i en sammanhängande struktur av **parker, lekplatser, torg** och kajer, samtidigt som miljöerna i sig ska uppmuntra till **fri lek**. De huvudsakliga gångstråken definierades tidigt i planeringen för att kunna optimeras ur ett **fotgängarperspektiv**. Det stora torget har också många evenemang och aktiviteter året runt, som **familjefestivaler**, modevisningar, utomhusbio, marknader och konserter, för att locka besökare i olika åldrar.



# Område



Bo01 i **Malmö** har många av de kvaliteter som förknippas med barnvänlighet: **gröna gårdar**, varierande och **lekvänliga utemiljöer** och gångfartsgator med begränsad biltrafik.



**Weespergilde** utanför Amsterdam i Nederländerna är ett nybyggt område med sju **bilfria kvarter** vars gator utgör ett **sammanhängande golv** med mycket **grönska** och gemensamma mötes- och sittplatser.

Stadsdelen **Vauban** i Freiburg (Tyskland) har blivit känt som en föregångare inom barnvänliga stadsplanering. Området är **bilfritt**, har ytor för **naturlek**, är lagom tätt vilket främjar **grannskapskänsla** och ger **indirekt vuxennärvaro** via balkonger och entréer.



# Gata

Barnstadsdelens gränser signaleras övertydligt för att göra såväl barn som vuxna uppmärksamma på miljön och det förväntade beteendet förändras.

Gestaltningen anpassas efter barns uppfattningsförmåga. Detaljer i marken eller barns ögonhöjd väcker nyfikenhet och gör skolvägen roligare och mer minnesvärd.



I **Amsterdam** (Nederländerna) har lokala bostadsgator ett namn som betyder levande gårdar och de fungerar likadant. Närboende odlar, möblerar och vistas på gatorna och barn tillåts leka fritt. Här återfinns tydliga entréer, ett gemensamt golv och en indirekt närvaro av vuxna.

**Paris** (Frankrike) arbetar mot stadens mål om 300 skolgator till år 2026 med en standardiserad modell som bygger på successiv implementering, först i form av temporära avstängningar för att snabbt få effekt, därefter permanenta ombyggnationer när utformningen testats och finansiering lösts. Hittills har 224 skolgator införts varav 74 fått permanent utformning.



# Plats

I **Madrid** (Spanien) återfinns lekelement på majoriteten av de offentliga platserna och de placeras oftast i anslutning till en uteservering där vuxna kan finnas nära tillhands, men samtidigt inta en mer passiv roll.



Ett skatecafé i **Amsterdam** (Nederländerna) kombinerar en social mötesplats med ytor för skateboardåkning, vilket gör att barn kan vara aktiva samtidigt som vuxna får en trevlig cafémiljö. Här kan unga träna och leka i en trygg miljö, medan föräldrar eller andra vuxna umgås, arbetar eller tar en kaffe i närheten. Genom att förena rörelse, kultur och vardagligt stadsliv blir skatecaféet en plats som attraherar flera generationer på samma gång och skapar en indirekt närvaro av vuxna.

På två trädgårdscaféer i **Stockholm** och i **Vamlingbo** på Gotland finns uppskattade trädgårdar tillägnade barn där de kan lära sig om ätbara växter, plocka bär och blommor. Då trädgårdarna ligger i anslutning till caféverksamhet kan även yngre barn leka fritt och utforska med vuxna i närheten.





# Plats



För platser där en särskild typ av aktivitet är planerad, t ex fotboll eller skate, är det viktigt att planera in olika slags ytor så att alla, oavsett erfarenhet eller förmåga, känner sig bekväma att utöva aktiviteten. Ytor som syns är ”on stage”, här kan man vara duktig och är okej med att ha en publik. ”Off stage”-ytor är platser där man kan stanna till, se andra utöva aktiviteter och själv bli nyfiken och intresserad. Därutöver behövs ”back stage”-ytor där man kan testa, vara nybörjare och utföra en aktivitet i lugn och ro utan att känna sig uttittad eller oroad för att bli skrattad åt. När alla dessa ytor finns tillgängliga kan en person röra sig mellan dem på olika sätt beroende på aktivitet, humör och bekvämlighet. Detta har visat sig vara särskilt viktigt för tonåringar men möjliggör också för familjer med barn i olika åldrar att aktivera sig i olika grad samtidigt.

Här syns två exempel från **Herning** i Danmark och Skatecafé i **Amsterdam** i Nederländerna.

## Checklista för tonårsvänliga platser (Gill, 2021)

- Wifi
- Filmkvällar
- Foodtrucks och caféer
- Interaktiv belysning och konst
- Lekytor för barn och vuxna
- Plats för läsläsning
- Träd, blommor och grönska
- Musikevenemang
- Belysning och trygghetsåtgärder
- Vattenelement



# Grannskap

"If you're interested in getting kids in your neighborhood outdoors to play, the first step is to get to know your neighbors, those neighbors who have kids."

Peter Gray 2024



Inom **Oslos** (Norge) satsning Levende gater erbjuder kommunen stöd och struktur för att **engagera** invånarna i stadsomvandlingen. Kommunen identifierar gator eller områden med potential för omvandling och **lokala aktörer** får möjlighet att lämna idéer eller anmäla intresse. Föreningar, näringsidkare och boende som vill fylla gatorna med innehåll och vardagsliv har genom programmet fått kommunens hjälp att **arrangera** marknader, odlingar och evenemang på gatan.

I **USA** återfinns flera initiativ för att öka barns frihet till fri rörelse och minska social isolation. Organisationen "Block Party"s arbetssättet går ut på att boende ska lära känna sina **grannar** genom gemensamma kontaktlistor, samordnad lek, lokala evenemang och en gemensam avsiktsförklaring bland föräldrar för att skifta rådande **normer**.



**Rotterdam** stad (Nederländerna) erbjuder programmet Droomstraat (drömgator) som ger möjlighet för boende att själva föreslå och **medskapa förändringar** i gatan som främjar grannskapskänsla och social sammanhållning.



# Definition av en barnvänlig stadsdel



## Område



Bilfritt



Integrerad lek



Tydlighet



Tillgänglig grönska

## Gata



Platskvaliteter



Leksignaler

## Plats



Vuxna i närheten



Yta för fri lek eller häng



Olika grad av aktivitet

## Grannskap



Tillit



Frihetsnorm

### Småbarn (0–6 år): Trygga och stimulerande miljöer



Småbarn behöver trygga lekbara platser nära hemmet, som den lilla bostadsgatan. Där kan det finnas möjligheter till skugga, installationer och miljöer som ger leksignaler och främjar utvecklingen av grovmotorik, exempelvis sandlådor, kullar och balansstockar, små rutschkanor, grönska och klätterredskap. Därtill är det viktigt att miljöerna även utformas för ackompanjerande föräldrar då småbarns trygghet ofta är kopplad till föräldrar eller andra nära vuxna.

### Skolbarn i (6-12 år): Utmanande, gröna och sociala miljöer



Skolbarn i låg- och mellanstadiet söker mer utmanande lekredskap och miljöer. De behöver bollplaner, klättertorn eller träd, cykelbanor och ytor för rörelse och utforskande. För att barn i detta spann inte ska bli fast på gården eller stillasittande framför skärmen är det viktigt att kunna ta sig till olika platser utan att vara beroende av sina föräldrar.

### Tonåringar (13+ år): Mötesplatser och fysisk aktivitet



För ungdomar är det viktigt att skapa miljöer som uppmuntrar till fysisk aktivitet och social interaktion. De behöver mötesplatser där de kan hänga utan att störa småbarn – exempelvis basketplaner, utegym, skatemiljöer, stränder och sittplatser med skärmtak. De har tydliga estetiska preferenser och vill gärna medskapa sina platser.



# Nulägesanalys

# Lärdomar från tidigare initiativ



## Naturmolnet

- Behovet av gröna mötesplatser i Sofielund är stort – 1368 boende stöttade idén i ett Malmöinitiativ 2024, varav 300 med egna kommentarer.
- Lokala initiativ förankrade i barn och ungas vardag kan snabbt stärka trygghet, engagemang och socialt liv.

## Miniparken

- Tonåringar behöver en egen plats nära fritidsgården.
- Estetiskt uttryck är avgörande för platsens framgång.
- Konflikter mellan generationer bidrog till att parken togs bort.

## Gatulabba

- Vändzonen vid fritidsgården pekas ofta ut som den mest otrygga platsen.
- Barn har förmågan att formulera tydliga förslag med hög innovationsnivå.

## Case Sofielund 2030

- Offentlig konst kan stärka trygghet och trivsel (Artscape).
- Tidiga prototyper ger bättre idéutveckling (ReTuren PopUp).

## En grön lekande stadsdel

- Rolfsgatan kan bli grönare och är bred nog att rymma lek och möten.
- Det finns stöd för att omvandla radhusområdet till gångfartsområde.
- Norra Sofielund behöver mer grönska och tryggare korsningar, särskilt mellan Lönngatan och Rolfsgatan.





# Platser och målpunkter i Norra Sofielund

## Målpunkter leder in många barn och unga

Många barn och unga rör sig i Norra Sofielund då området huserar stadsdelsbiblioteket Garaget, musik- och kulturhuset Arena 305 och Sofielunds fritidsgård samt två skolor och sex förskolor.

## Naturmolnet lockar barnfamiljer och yngre barn medan multisportarenan lockar äldre

I dialogen med barn pekas Naturmolnet ut som en favoritplats tillsammans med Folkets park och Garaget. Viktiga platser för yngre barn är Göingeplan och Stora Leken, som upplevs vara anpassade för små barn. Den nya multisportarenan är välanvänd bland äldre barn och tonåringar.

Unga i området upplever dock en brist på platser att vistas på, vilket blir särskilt tydligt på vändplanen utanför fritidsgården där cykelställ används som sittplatser i brist på annat.

## Det finns få ytor som barn upplever som sina egna

Barn vittnar om att lekplatser är för små eller oinspirerande, att de blir bortkörda från offentliga rum eller att platser inte upplevs som "deras". Tonåringar uttrycker särskilt detta – de känner sig ofta oönskade i stadsrummet. Det saknas inkluderande platser för olika åldrar och uttryck. Vuxnas oro (t.ex. från seniorboenden) påverkar ibland ungas tillgång till platser.

SOFIELUNDS FÖRSKOLA



KASTANJESKOLAN



NATURMOLNET



STORA LEKAN





## Brist på ändamålsenliga lokaler

Analysen visar på en brist på ändamålsenliga lokaler som gör att det är svårt att bedriva verksamhet för barn och unga i området. Befintliga verksamheter som Folkets hus skulle kunna erbjuda fler aktiviteter för barn. Barn, tonåringar och föräldrar i området efterfrågar också caféverksamhet som idag saknas helt.

## Långsiktighet och samverkan krävs för att idéer ska leva vidare

Flera platsutvecklingsprojekt har visat att tillfälliga initiativ (t.ex. Miniparken) snabbt kan etablera en lokal närvaro och engagemang – men också snabbt försvinna om det inte finns gemensam förvaltning och stöd. Samverkan mellan civilsamhälle, fastighetsägare och kommun kräver tydliga roller och ansvarsfördelning – särskilt när barn är delaktiga.



# Rörelse och trygghet i Norra Sofielund

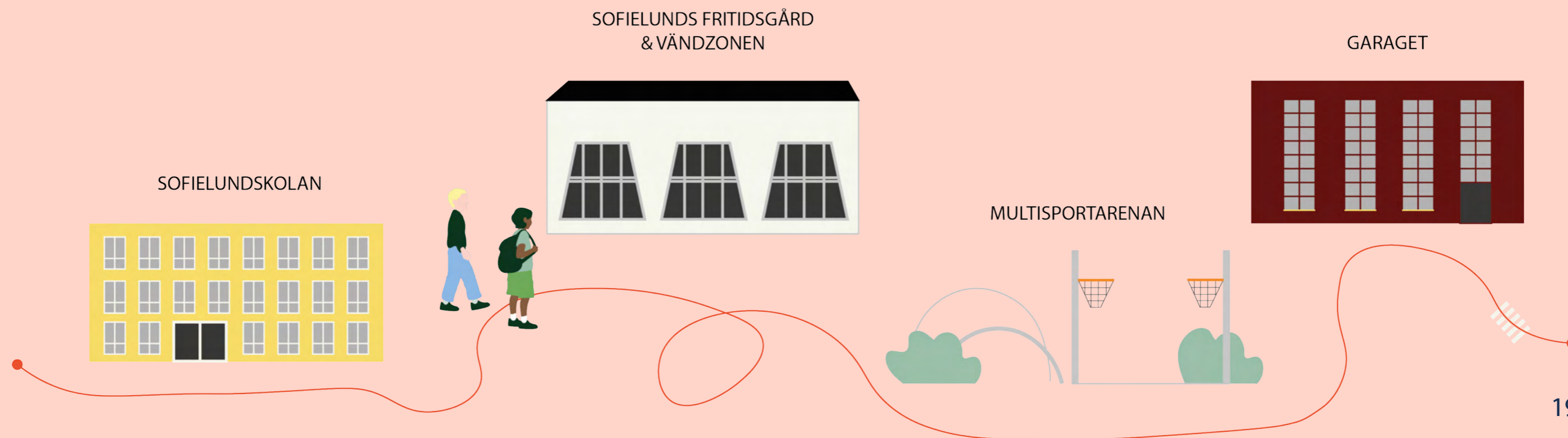


## Barns och ungas rörelsefrihet är begränsad – men viljan att röra sig är stor

Många barn i Norra Sofielund rör sig aktivt mellan skola, fritidsgård, bibliotek och hem – men de tvingas korsa trafikerade gator med smala trottoarer utan cykelbanor och tydliga övergångar. Samtidigt vittnar både barn och vuxna om att behovet av att kunna röra sig fritt är stort – att slippa ledsagning och kunna mötas, leka och vistas självständigt i utemiljön. Idag finns en brist på sammanlänkande lek-, aktivitet- och hängbara platser. Utformningen av gator mellan attraktiva platser för barn behöver ta större hänsyn till barns trygghet för att möjliggöra ökad rörelsefrihet.

## Palmgatan, Rolfsgatan och Bokgatan de mest använda stråken av barnen

I Växtvärkets kartläggning av barns rörelsemönster inom stadsdelen pekas Palmgatan, Rolfsgatan och Bokgatan ut som de mest använda gatorna. Detta kan förklaras av att Rolfsgatan och Palmgatan utgör två axlar som samlar majoriteten av barns och ungas målpunkter.





### **Låg prioritet för gående och cyklister**

Många gator inom stadsdelen är smala med utstickande entréer, parkerade bilar och trafik vilket begränsar barns rörelseutrymme och skapar en otrygg trafikmiljö. Flera centrala gator saknar cykelbanor eller har otillgängliga trottoarer. Trafiken längs Lönngatan, Nobelvägen och Amiralsgatan upplevs av många som ett hinder för barnens fria rörlighet.

*“Mer plats att leka på och färre bilar” 10-12-åring*

### **Låg informell övervakning**

I Sofielund förknippas otryggheten särskilt med öppet narkotikabruk och påverkade personer, men också med en brist på affärer och aktiviteter som gör att vissa platser upplevs som obefolkade, öde och obehagliga. Barn och unga efterfrågar mer vuxennärvaro för att känna sig tryggare.



# Barnens röster 2025



**Sämjan**  
”Ful och tråkig”



**Korsning Rolfsgatan/Bokgatan**  
”Farlig”



**Vändplanen**  
”Farlig”

**Kastanjeskolan**  
”Trygg, fin och rolig”

“Barn ska få springa mellan husen eller gå till skolan utan att vara rädda. Inför gator där bilar inte kan eller får köra, istället kan det bli en plats för barn och ungdomar”. 14-åring

“Bänkar kring basketplan. Möjlighet för alla att odla och plocka. Skejtramp. Bord: skapa en plats för ungdomar och deras intressen.” 14-åring

**Naturmolnet**  
”Tryggt, fint och roligt”



“Förläng Naturmolnet och gör Rolfsgatan till en park... Parkeringen vid fritidsgården ska bli grön. Träd.”  
12-åring



“Fler blommor och buskar för insekter”  
10-12-åring

**Nobelorget**  
”Farlig”



**Garaget**

”Tryggt, fint och roligt”

**Sofielundsskolans innergård**  
”Ful och tråkig, farlig”

“Färre parkeringar och fler vuxna i området”  
10-åring



# Utmaningar och befintlig situation

Synteskartan till höger visar en samlad bild av Norra Sofielund utifrån barnens synpunkter och projektets bedömningar av situationen med grund i nuläget.

-  Förslag på lokal för barn
-  Otrygg plats
-  Målpunkt utomhus
-  Målpunkt inomhus
-  Behov av tryggt övergångsställe
-  Otrygg korsande gata
-  Barns huvudsakliga rörelsestråk i kartläggning 2025
-  Befintliga övergångsställen
-  Befintlig gågata
-  Behov av annan gatuutformning för gång, cykel och trygghet
-  Behov av gångfartstrafik/trafikhinder
-  Behov cykelstråk
-  Vändzonen
-  Parkering



På följande sidor presenteras en vision för barnstadsdel Norra Sofielund. Exempel visas på hur en lokal gågata, en bilfri del av en lågfartsgata, en plats och en entré till barnstadsdelen skulle kunna se ut. Visionsbilderna ska ses som just visioner tänkta att inspirera till förändring – inte förslag färdiga att implementeras.



# Vision barnstadsdel Norra Sofielund

# Bullerbyn Norra Sofielund



## Stor rörelsefrihet

För att lägga grunden för barns rörelsefrihet i Norra Sofielund införs ett sammanhängande och tydligt markerat gatunät designat för låg hastighet och vistelse utan genomfartstrafik och parkerade bilar.



### Gångfartsgator/gågator

Designas för max 10 km/h. Lokalgator. Särskilt viktig för åldersgruppen 0–6 år. Ger småbarn frihet att röra sig och upptäcka med föräldrar och andra vuxna nära till hands.



### Skolgator

Vid skolentré. Trygga ytor och platser för barn.



### Lågfartsgator

Möjliggör genomfart med cykeltrafik. Designas för max 20 km/h. Områdets mittnerv som ger en samlande och central karaktär. Har stor potential att öka rörelsefrihet för barn mellan 6–12 år.



### Passager

Leder genomfart med biltrafik runt stadsdelen.

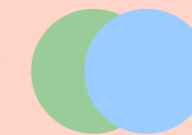
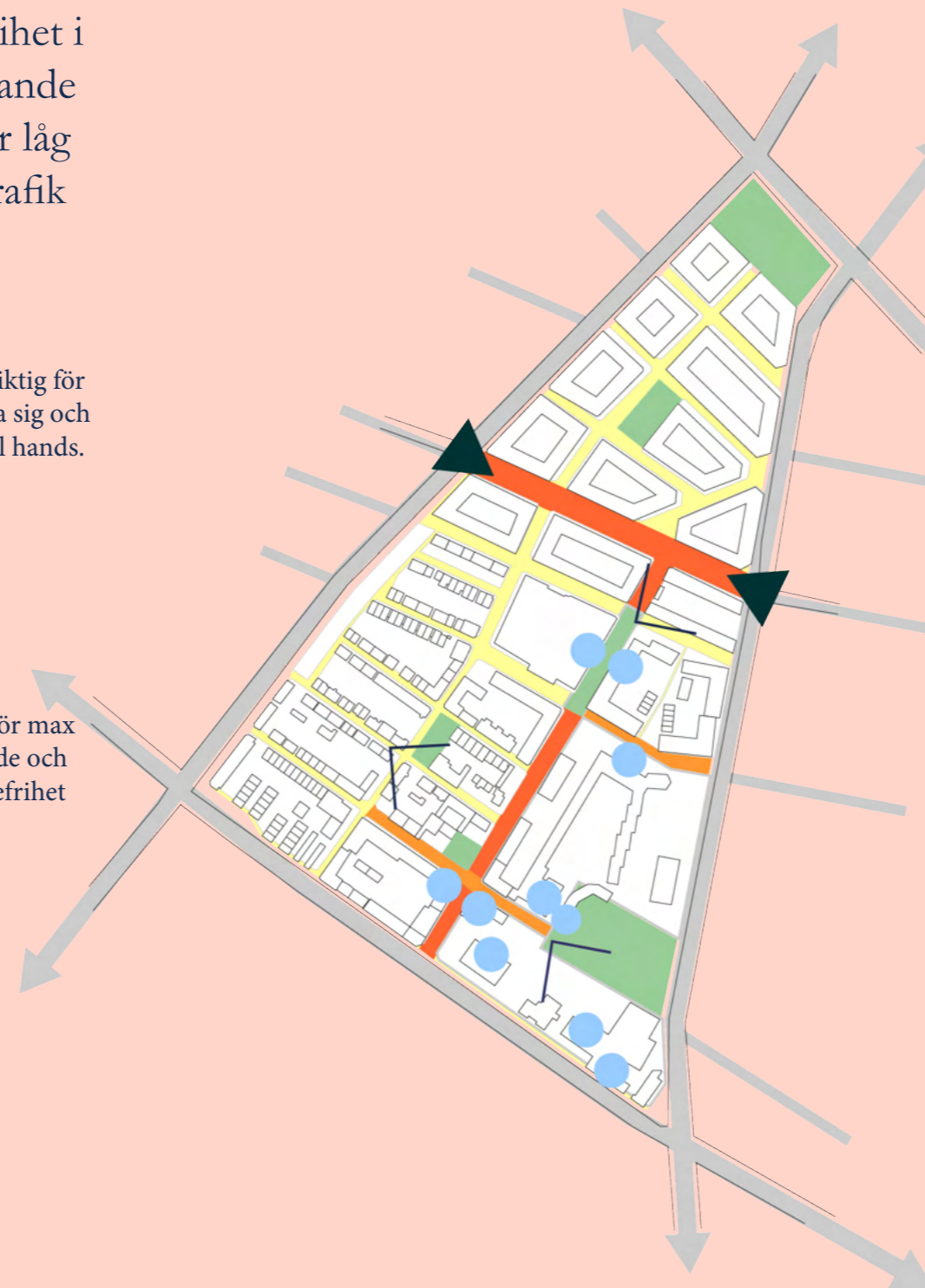


### Entréer

Stadsdelens alla entréer markeras tydligt. Markeringarna anpassas i höjd och uttryck till småbarns perspektiv och uppfattningsförmåga.

## Många erbjudanden

Med större rörelsefrihet ökar också barnens tillgänglighet till befintliga målpunkter. Fler öppna ytor och vistelsekvaliteter i närheten av hemmet, skolan och fritidsgården ger mer utrymme för fri lek, utforskande och häng.



### Platser

Norra Sofielunds målpunkter för barn och unga



### Gångfartsgator/gågator

Områdets lokalgator utformas som gårdar och fungerar därför som platser snarare än gator.

# Barnens visioner



Innehållet i gestaltungs-förslag och visionsbilder är framtaget i konsultation med skolelever på Kastanjeskolan och Sofielundsskolan hösten år 2025.

## Rolfsgatan

- Stora träd
- Fontän, vatten
- Foodtrucks
- Utegyms
- Scen
- Sittplatser
- Belysning/ljusinstallationer
- Bärbuskar
- Cykellek/cykelbana/pumptrack
- Klätterträd
- Zipline



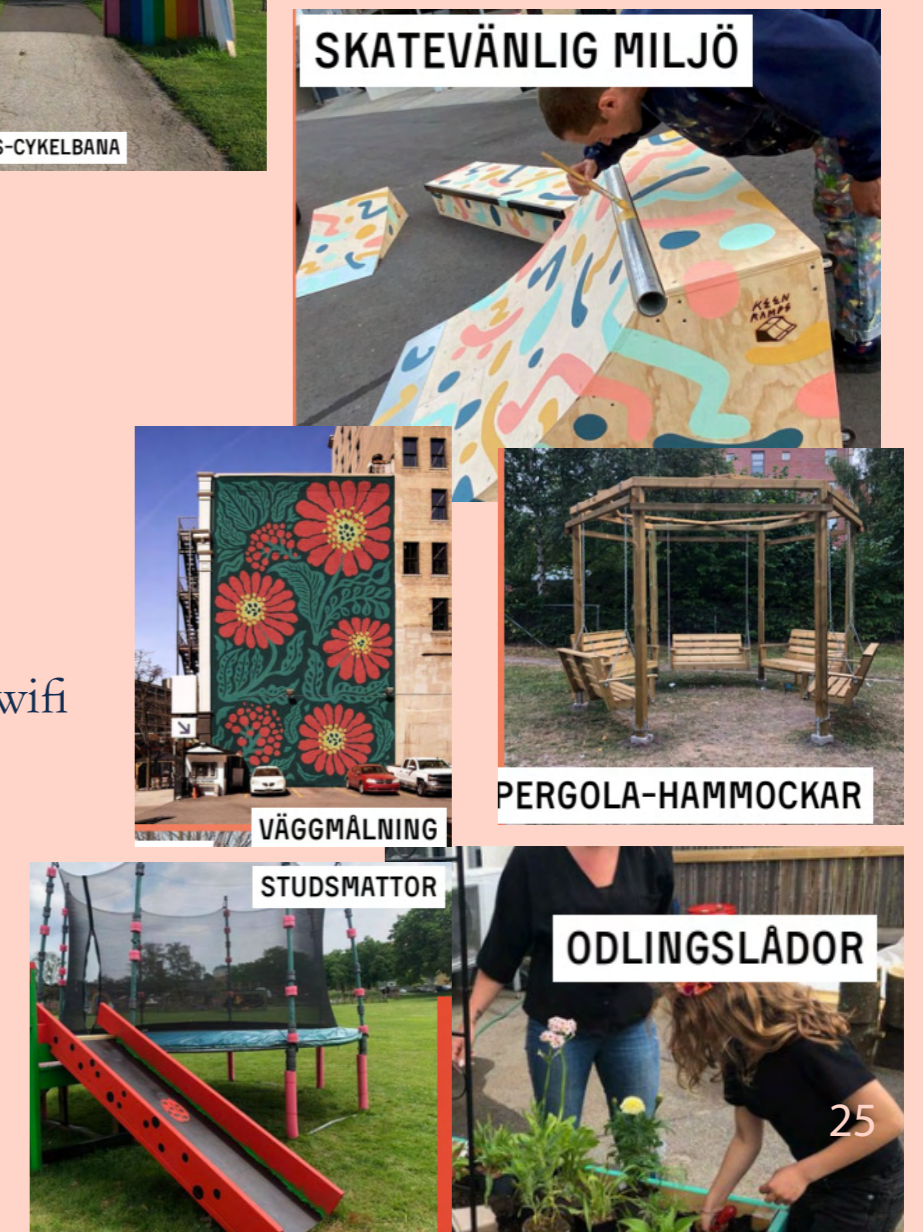
## Klaragatan

- Ett identitetsskapande golv
- Långbord
- Lekytor
- Belysning
- Stubbhinderbana
- Stockar
- Grönska
- Vattenlek
- Odlingslådor
- Entréplatser
- Sandlek
- Skuggspel



## Vändplanen

- Väggmålning
- Skate
- Bouldering
- Odlingslådor
- Spela musik, ladda mobil, wifi
- Målad cykelbana
- Studsmattor
- Pergola/hammockar
- Belysning





Nobelvägen

Björkgatan

KONST MED LEKSIGNALER

GRÖNSKA/BUSKAR

PICKNICKBORD MED BELYSNING

SANDLEK

KLÄTTERBARA MÖBLER

ODLINGSLÅDOR



### Vision gågata

Den lokala gångfarts-/gågatan i barnstadsdelen ska förstärka områdets befintliga kvaliteter. Utformningen ger stöd för ökad grannskapskänsla, rörelsefrihet för de yngre barnen och indirekt vuxen närvaro.

ENTRÉMARKERING

SANDLEK

SCEN/KLÄTTERBARA MÖBLER

LÅNGBORD

LINHÄNGD BELYSNING

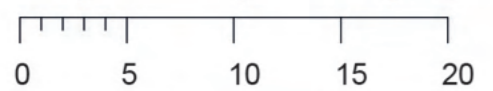
NATURLEK

CYKELSTÄLL

Hasselgatan

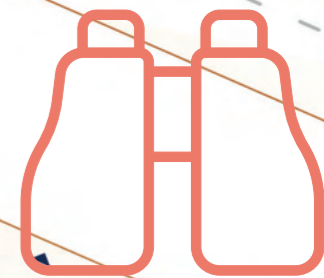
Palmgatan

26









## Vision plats

Visionen visar en bilfri del av Rolfs-gatan som i övrigt utformas som en lågfartsgata med olika karaktär i varje kvarter. Den här delen blir en uppsamlande parkgata för lek, odling, rörelse och socialt umgänge för alla åldersgrupper.





Sofielundsvägen  
Kv. 44 Trevnadsgården

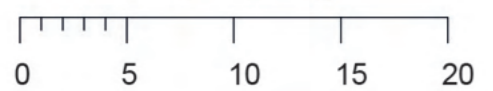
GYM





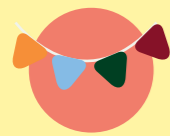
**Vision plats**

Här visas en vision för vändplatsen där tonåringar tillåts prägla och ianspråksta den offentliga miljön. Här går det att delta aktivt genom skate, rörelse, musik och odling eller mer passivt vid sittplatser och pergola.









## Vision entréplats

Visionsbilden på följande sida visar hur en entréplats till barnstadsdelen skulle kunna se ut. Den markerar prioriteterna för barns fria rörelse, bjuder in till lek och gör boende och besökare uppmärksamma på den förändrade regleringen.





# BARNSTADSDEL NORRA SOFIELUND



**me**  
ÖPPET  
Mån - Tor: 06 - 24  
Fre - Lör: 06 - 01  
Söndag: 07 - 24  
LLADER - MEJERIER - KORV - KAFFE

**COMVIQ**  
billig, enkelt, snyggt.

# Referenser

## OMVÄRLDSANALYS

Bennetts, S., Cooklin, A., Crawford, S., D'Esposito, F., Hackworth, N., Green, J., Matthews, J., Strazdins, L., Zubrick, S. & Nicholson, J. (2018). What Influences Parents' Fear about Children's Independent Mobility? Evidence from a State-Wide Survey of Australian Parents. *American Journal of Health Promotion*, 32, 667-676. 10.1177/0890117117740442.

Broberg, A., Kyttä, M., & Fagerholm, N. (2013). Child-friendly urban structures: Bullerby revisited. *Journal of Environmental Psychology*, 35, 110-120.

Carver, A., Timperio, A. & Crawford, D. (2008). Playing it safe: the influence of neighbourhood safety on children's physical activity. A review. *Health Place*, Juni, 14(2):217-27. Doi: 10.1016/j.healthplace.2007.06.004.

Folkhälsomyndigheten (2021). Miljöhälsorapport 2021 – Barns miljörelaterade hälsa. Artikelnummer: 20010. Tillgänglig på: <https://www.folkhalsomyndigheten.se/publikationer-och-material/publikationsarkiv/m/miljohalsorapport-2021/?-pub=88328>

Floyd, M. F., Bocarro, J. N., Smith, W. R., Baran, P. K., Moore, R. C., Cosco, N.G., Edwards, M.B., Suau, L.J. & Fang K. (2011). Park-based physical activity among children and adolescents. *American Journal of Preventive Medicine*, 41(3), 258e265. <http://dx.doi.org/10.1016/j.amepre.2011.04.013>.

Fyhri, A., Hjorthol, R., Mackett, R. L., Fotel, T. N., & Kyttä, M. (2011). Children's active travel and independent mobility in four countries: Development, social contributing trends and measures. *Transport policy*, 18(5), 703-710.

Gill, T. (2021). *Urban playground - How child-friendly planning and design can save cities*. RIBA Publishing.

Gray, P. (2024). *The Power of Play with Peter Gray*. [podcast] *The Child Psych Podcast*, Institute of Child Psychology, 6 november. Tillgänglig på: <https://instituteofchildpsychology.com/the-power-of-play-with-peter-gray/>

Haidt, J. (2024). *The Anxious Generation*. Penguin Books.

Jansson, M., 2016. "Stadsplanerarna missar barnen". Debattartikel, *Svenska Dagbladet*, 8 februari. Tillgänglig på: <https://www.svd.se/a/474f1781-eae5-4aa6-ab84-429aa0674b22/stadsplanerarna-missar-barnen/>

Kyttä, M. (2004). The extent of children's independent mobility and the number of actualized affordances as criteria of a child-friendly environment. *Journal of Environmental Psychology*, 24, 179-198. 10.1016/S0272-4944(03)00073-2.

Kyttä, M. (2008). Children in outdoor contexts, affordances and independent mobility in the assessment of environmental child friendliness. *Saarbücken*

Loebach, J., Sanches, M., Jaffe, J. & Elton-Marshall, T. (2021). Paving the Way for Outdoor Play: Examining Socio-Environmental Barriers to Community-Based Outdoor Play. *International Journal of Environmental Research and Public Health*, 18, 3617. 10.3390/ijerph18073617.

Rättsmedicinalverket (2024). Markant minskning av antalet dödsolyckor med barn [blogg], 31 maj. <https://www.rmv.se/aktuellt/markant-minskning-av-antalet-dodsolyckor-med-barn/>

Shaw, B., Bicket, M., Elliott, B., Fagan-Watson, B., Mocca, E., & Hillman, M. (2015). Children's independent mobility: an international comparison and recommendations for action. [https://www.nuffieldfoundation.org/sites/default/files/files/7350\\_PSI\\_Report\\_CIM\\_final.pdf](https://www.nuffieldfoundation.org/sites/default/files/files/7350_PSI_Report_CIM_final.pdf)

Schoeppe, S., Duncan, M. J., Badland, H. M., Alley, S., Williams, S., Rebar, A. L. & Vandelanotte, C. (2015). Socio-demographic factors and neighbourhood social cohesion influence adults' willingness to grant children greater independent mobility: A cross-sectional study. *BMC Public Health*, 2015 Jul 22, 15:690. Doi: 10.1186/s12889-015-2053-2.

Spacescape (2022). Barns trygghet i trafiken. [https://www.spacescape.se/wp-content/uploads/2023/01/Barns-trafiktrygghet-i-Malmo\\_221221\\_lowres.pdf](https://www.spacescape.se/wp-content/uploads/2023/01/Barns-trafiktrygghet-i-Malmo_221221_lowres.pdf)

Unicef (2018). *Shaping urbanization for children*. [https://www.unicef.org/media/47616/file/unicef\\_shaping\\_urbanization\\_for\\_children\\_handbook\\_2018.pdf](https://www.unicef.org/media/47616/file/unicef_shaping_urbanization_for_children_handbook_2018.pdf)

## NULÄGESANALYS

Ahmad, Iman (2022) *Rapport Sommarblomlådor. Utvärdering inom Tryggare lokalgator. För Malmö Stad, Fastighets- och gatukontoret, Offentlig miljö*.

AFRY, 2022. *Sofielunds vattenutmaningar*.

Arup foundation, LEGO foundation, The real play coalition, 2018. *Playful Cities Toolkit RESOURCES FOR RECLAIMING PLAY IN CITIES*.

Bodil, 2013. *Göingeplans Lekplats. Lekplats Malmö*. URL <https://lekplatsmalmo.wordpress.com/2013/07/04/goingeplans-lekplats/> (accessed 9.11.25)

Boverket, 2013. *Planera för rörelse! – en vägledning om byggd miljö som stimulerar till fysisk aktivitet i vardagen*. Boverket.

Byalaget Sofia (2020) [opublicerat material] *Mejl från Byalaget Sofia till FGK*.

Byalaget Sofia, BID Sofielund, Sydväst arkitekter (2015) Rolfs-gatan. Visioner och idéer.

Byalaget Sofia (u.å) NORRA SOFIELUND - STADSDELVISION. Grön lekande stadsdel.

Dahlberg, H et al., (2006) Sofielund - Från Svinarysland till mångkulturell stadsdel.

Egnell, S., Ivert, A.-K., 2019. Ungdomars upplevelser av trygghet och otrygghet i den offentliga miljön: områdeskunskap, vardagsrisker och undvikande-strategier. Malmö universitet, Institutionen för kriminologi, Malmö.

Folkhälsomyndigheten, 2024. Grönskans kvaliteter och barns hälsa - Kunskapsunderlag om barns hälsa och utveckling vid vistelse i gröna miljöer med fokus på ekosystemtjänster (No. 24020). Folkhälsomyndigheten.

Ivert, A.-K., Kronkvist, K., 2014. Kartläggning av den lokala problembilden i norra och södra Sofielund: ett kunskapsunderlag för ökad trygghet och minskad brottslighet, Text. ed. Malmö högskola, Malmö.

Kastanjeskolan, n.d. Om skolan - Kastanjeskolan [WWW Document]. URL <https://kastanjeskolan.nu/om-skolan/> (accessed 9.11.25).

Juterth, P., (2018) DESTINATIONSANALYS SOFIELUND.

Malmö stad (2025). Sofielundsskolan [WWW Document]. URL <https://malmo.se/Bo-och-leva/Utbildning-och-forskola/Grundskola/Grundskolor/Sofielundsskolan/Om-Sofielundsskolan.html> (accessed 8.7.25).

Malmö Stad (2022) Guidelines från Case Sofielund 2030 - Metodbeskrivningar för lokal implementering av Agenda 2030

Malmö Stad (2021) Planprogram 6053 SOFIELUNDS VERKSAMHETSOMRÅDE ÅR 2040

Olsson, J.A., Hanson, H., (2018). BLÅGRÖNA LÖSNINGAR I SOFIELUND - Klimatanpassningsåtgärder i allt tätare städer. Centrum för miljö och klimatforskning, Lunds universitet.

Svenska röda korsets (2018) kartläggning och behovsidentifiering av Sofielund/Seved.

Seghers, W. (u.å.) Play spaces for children to move freely in cities are growing scarcer [WWW Document]. Apolitical. URL <https://apolitical.co/solution-articles/en/how-to-create-a-child-friendly-city> (accessed 9.19.25).

Spacescape (u.å) AMIRALSGATANS POTENTIAL. Områdesanalys av gatans funktioner och användarnas behov- 250321.

Pitsikali, A., Parnell, R., McIntyre, L., (2020). The public value of child-friendly space: Reconceptualising the playground. ARCH 14, 149–165. <https://doi.org/10.1108/ARCH-07-2019-0164>

Växtvärdet, (u.å.) Prototyp Lekgatan. Gatulabba. URL <https://gatulabba.se/prototyp-lekgatan/> (accessed 7.31.25)

Växtvärdet (u.å). Sofielund omvärldsanalys. [Opublicerat material].

TiF (2020) Kartläggning av Sofielund – del av TiF, Case Sofielund.

Thunberg, F., (2021). Så vände Sofielund trenden. Pedagog Malmö. URL <https://pedagog.malmo.se/artiklar/sa-vande-sofielund-trenden/> (accessed 9.19.25).

White arkitekter (2018) Stadsdelsatlas Sofielund. Kartläggning av lokalt näringsliv, sociala nätverk och strukturella förutsättningar för långsiktigt hållbar stadsutveckling på Sofielund.

## INTERVJUER

Byalaget Sofia via Jonas Hamfors (2025)

Biblioteket Garaget via Valentina Mazzarelli & Carolina Thelin (2025)

Sofielundsskolan via kurator Pooja Sharafi (2025)

Sofielunds fritidsgårds via samordnare Muslem (2025)

Fastighetsägare BID Sofielund via Jeanette Berga & Milan Obradovic (2025)