



YSTAD SOCIOTOPKARTA

| SPACESCAPE |



Kartläggning av sociala värden i kommunens friytor
250613



“En promenad längs med havet ger mig
lugn och tid för reflektion”

Kvinna 40-49 år

SAMMANFATTNING

Ystads kommun har genomfört en kartläggning av kommunens sociotoper som en del av arbetet med en grönplan. Syftet är att analysera hur invånarna använder och upplever offentliga friytor såsom parker, skogar, stränder och torg. Kartläggningen genomfördes genom en digital dialog riktad till allmänheten och en expertvärdering av tjänstepersoner. Det gjorde det möjligt att förena Ystadsbornas perspektiv och lokala kunskaper med en professionell bedömning. Resultatet sammanställdes i en sociotopkarta som ska fungera som ett planeringsunderlag för framtida utveckling och beslut. Totalt har 168 sociotopytor med 32 sociala värden identifierats.

ROFYLLDHET OCH GRÖNSKA ÄR CENTRALA VÄRDEN I KOMMUNENS FRIYTOR

Grönområden och havsnära platser är särskilt uppskattade av invånarna för avkoppling och rekreation. Stränderna, Dag Hammarskjölds park och Sandskogen är värdefulla för att tillgodose behovet av rofyllda miljöer i Ystad tätort. Rofyllda platser finns i både tätorterna och på landsbygden, men spridningen är ojämn.

FLEST MÅNGFUNKTIONELLA PLATSER INOM YSTAD TÄTORT

Kommunen har god tillgång till ytor för fysisk aktivitet, men den största variationen av aktivitetsmöjligheter finns inom Ystad tätort. De mest mångfunktionella platserna inkluderar Dag Hammarskjölds park, Norra promenaden och Anna Lindhs plats.

Sociala mötesplatser återfinns främst i stadskärnan och vid havet, exempelvis vid Stortorget och Marinans strandområde. På landsbygden och i mindre orter är dessa platser färre, vilket belyser ett eventuellt behov av fler gemensamma ytor för samvaro. På landsbygden är dock andelen jordbruksmark generellt stor och den kommunägda marken liten, vilket påverkar kommunens rådighet att tillskapa nya ytor.

TILLGÅNG TILL LEKPLATSER OCH KULTURELLA MILJÖER OJÄMN

Tillgången till lekytor varierar och flera stadsdelar i Ystad tätort har längre avstånd till närmaste lekplats. Framför allt i delar av Sandskogen, Östra Förstaden, Västra Sjöstaden och Källesjö har begränsad tillgång. I Östra Förstaden, Egna Hem och Surbrunnen är det istället långa avstånd till park- och naturlek. Kulturhistoriska miljöer är främst koncentrerade till stadens äldre delar, medan utbudet i småorter och på landsbygden är mer begränsat.

UTVECKLINGSMÖJLIGHETER OCH FÖRBÄTT-RINGSOMRÅDEN

Kartläggningen lyfter fram ett antal delar inom Ystads utemiljöer som kan utvecklas och förbättras. Det gäller exempelvis lekplatser, där vissa delar av Ystad tätort, som Regementsområdet, Västra Sjöstaden, Östra Förstaden och Källesjö, i dag har långa avstånd till närmaste lekplats eller park- och naturlek. Ystadsborna efterfrågar också en översyn och

upprustning av dessa platser och en jämnare spridning inom kommunen.

Strandmiljöerna är en annan resurs som kan bli än mer tillgänglig och användbar. Där föreslås bland annat nya sittplatser och bänkar, förbättrad tillgänglighet och små servicepunkter, vilket särskilt kan vara viktigt för personer med funktionsvariationer. Enligt Ystadsborna kan även grönområden och parker bli mer inbjudande och användbara genom ökat underhåll och gallring, nya sittplatser och papperskorgar. Dock ställs dessa intressen mot andra mål inom kommunen som handlar om förbättrade förutsättningar för ökad biologisk mångfald och fortsatt tillgång till platser som upplevs som rofyllda och orörda.

STORA SKILLNADER MELLAN STAD OCH LANDSBYGD I TILLGÅNG TILL SOCIALA VÄRDEN

Kartläggningen visar att Ystad tätort har en bättre fördelning av sociala värden jämfört med landsbygden och småorterna. Sociala mötesplatser som torg och samlingspunkter är färre där och mer koncentrerade till centrala delar av Ystad och längs kusten. Därför föreslås bland annat nya och upprustade platser inom småorter och på landsbygden, vilket kan stärka det lokala livet och gemenskapen.

INNEHÅLL

Sammanfattning.....	0
INLEDNING	2
Bakgrund.....	3
Kartläggning av platsers sociala värden.....	6
SOCIOTOPKARTA	10
UTEAKTIVITET	25
ROFYLLDHET	31
SOCIAL MÖTESPLATS	36
LEK	41
KULTUR	46
DISKUSSION	51
DIGITAL DIALOG	54
KARTREGISTER	60
KÄLLOR	103

MEDVERKANDE

Therese Waldehov, landskapsarkitekt och projektledare,
Ystads kommun

Andrea Nowag, kommunekolog, Ystads kommun

Malin Jansson, landskapsarkitekt, Ystads Kommun

Cilla Persson, parkchef, Ystads kommun

Tora Wagner, GIS-ingenjör, Ystads kommun

Karin Lobo Lundgren, Spacescape

Alexander Hammarin, Spacescape

Kristina Damperud, Spacescape



INLEDNING

BAKGRUND

Ystads kommun arbetar med att ta fram en grönplan där kartläggning av kommunens sociotoper är ett av delprojekten. Sociotopkartan ska fungera som ett fristående dokument att använda vid avvägningar gällande den översiktliga planeringen av Ystads kommun, men även i framtagandet av nya detaljplaner och som underlag till grönplan.

SYFTE

Syftet med sociotopkartan är att visa på hur Ystads invånare använder och upplever kommunens offentliga friytor, som grönområden, parker, skogar, torg, lekplatser, gågator och stränder.

LÄSANVISNING

Rapporten inleds med en kortare forskningsbakgrund om betydelsen av grönområden i våra städer. Detta följs av en metodbeskrivning av hur kartläggningen gått till och hur de olika sociala värdena har definierats. Därefter presenteras den sammanvägda sociotopkartan och analyser av tillgång till olika rekreativa värden utifrån temana;

- Uteaktivitet
- Rofylldhet
- Social mötesplats
- Lek
- Kultur

Slutligen diskuteras analysresultatet i ett avslutande kapitel.



VAD SÄGER FORSKNINGEN?

Nedan presenteras en kort forskningsbakgrund om grönstrukturens roll för rörelse, välmående och folkhälsa.

GRÖNSKA OCH HÄLSA

Grönska spelar en avgörande roll för människors hälsa och välbefinnande. Tillgång till parker och grönområden är ett allmänt intresse som betonas i plan- och bygglagen (PBL). Forskning har på senare tid tydligt visat sambandet mellan stadsgrönska och förbättrad hälsa. En rapport från Världshälsoorganisationen (WHO, 2016) visar att ökad exponering för grönområden kan minska dödlighet, förbättra mental hälsa och öka fysisk aktivitet.

Vetenskapliga rådet för hållbar utveckling (2019) beskriver nio mekanismer genom vilka grönska förbättrar hälsan:

1. Ökad avkoppling och mindre stress

Grönska reducerar utsöndringen av stresshormonet kortisol, vilket minskar risken för stressrelaterade sjukdomar. Promenader i naturmiljöer sänker hjärnaktivitet associerad med frustration och främjar avkoppling.

2. Förbättrat socialt kapital

Grönområden främjar sociala interaktioner och gemenskap, vilket främjar god hälsa.

3. Bättre immunförsvår

Minskad stress i grönskande miljöer kan stärka immunförsvaret genom lägre nivåer av inflammationsmarkörer.

4. Ökad fysisk aktivitet

Attraktiva grönområden lockar till fysisk aktivitet och minskar stillasittande, vilket är positivt för hälsan.

5. Minskad exponering för buller

Mycket grönska runt bostaden kan dämpa bullerrelaterad irritation och, genom strategisk placering av till exempel gröna bullervallar och gröna tak, även sänka den faktiska ljudnivån.

6. Minskad exponering för luftföroreningar

Stadsgrönska, särskilt träd, kan filtrera luftföroreningar och förbättra luftkvaliteten, vilket har positiva effekter på hälsan.

7. Svalare miljöer

Grönska minskar värmeböljors påverkan, särskilt i tätbebyggda områden, och skapar svala, skuggiga of-fentliga miljöer som skyddar riskgrupper.

8. Bättre sömn

Ökad utomhusaktivitet och exponering för dagsljus i gröna miljöer förbättrar dygnsrytmen och sömnkvaliteten.

9. Miljömedvetet beteende

Kontakt med naturmiljöer, särskilt i barndomen, ökar miljömedvetenheten och bidrar till renare miljöer. Renare miljöer leder i sin tur till större upplevd trygghet. Dessa samband understryker vikten av att integrera grönska i stadsplanering för att främja både individuell och samhällelig hälsa.



GOD TILLGÅNG TILL GRÖNSKA I NÄRMILJÖN GER LÄNGRE LIVSLÄNGD

Forskare vid Barcelona Institute for Global Health har rankat 1000 europeiska städer utifrån hur mycket grönska det finns, både när det gäller offentligt tillgänglig grönska och privata grönytor. Måtten tar hänsyn till variationer mellan olika delar av städerna och mäter hur stor andel av befolkningen som når rekommenderade gränsvärden för grönska. Lik tidigare studier visar även denna att det finns tydliga kopplingar mellan hälsa och god gröntillgång. I det här fallet identifieras samband med livslängd och tillgång till grönska i närmiljön. 13 svenska städer finns med i studien, där Göteborg är den svenska stad med mest grönska. Malmö kommer längre ned på listan, här är det mer än 70 procent av invånarna som inte uppnår WHO:s riktlinjer för god tillgång till parker och grönområden.

GRÖNSKA OCH ATTRAKTIVITET

Tillgång till grönområden ökar också stadens och bostadsområdets attraktivitet, vilket påverkar bostäders marknadsvärde. Studier visar att närhet till parker, vattenområden och värdefull natur höjer bostadspriser, t.ex. med 1 500–1 600 kr/m² i Skåne. Åtgärder som utvecklade entréer till grönområden och rekreativa faciliteter (exempelvis sittplatser, toaletter, grillplatser) stärker dessa värden. Framgångsrika exempel inkluderar Kristianstad Vattenrike där närhet till park och naturområden uppskattas av bostadsköpare. Slutsatsen är att grönområden, från stadspark till naturområden, bidrar till både hälsa och attraktivitet.

REGION SKÅNES NYA MODELL FÖR GRÖNARE OCH HÄLSOSAMMARE STÄDER

År 2023 arbetade Region Skåne fram en analysmodell för grönare och hälsosammare städer. Modellen kallas 3-30-300 och bygger på följande tre riktvärden för stadsgrönska; minst 3 bostadsnära träd (kan även vara nära skola eller arbetsplats), minst 30 procent krontäckning i stadsdelen/grannskapet och maximalt 300 meter mellan bostad och närmaste grönområde. 3-30-300 har utvecklats av en nederländsk forskare, Cecil Konijnendijk som är professor i Urban Forestry samt docent på Nature Based Solutions Institute.

Forskning visar att vi till vardags inte gärna går längre än 200–300 meter för att ta oss till ett grönområde (Grahn & Stigsdotter, 2003). Boverket och många städer i Sverige har därför antagit avståndet 300 meter som allmän riktlinje, då det visat sig ha signifikant effekt på både fysisk och mental hälsa (Boverket, 2007).

Enligt riktlinjen bör varje medborgare ha tillgång till ett offentligt grönområde som erbjuder rekreativa kvaliteter inom 300 meter från sin bostad, vilket också ligger i linje med forskningen och Världshälsoorganisationens rekommendationer. WHO föreslår att dessa offentliga grönområden ska omfatta minst 0,5–1 hektar*. Storleken är viktig, eftersom större parker eller grönområden brukar innebära fler möjligheter till fritidsaktiviteter, vara mer populära och innehålla större biologisk mångfald.

**en hektar motsvarar 10 000 kvm vilket kan jämföras med storleken på en fotbollsplan.*



Analysmodellen 3-30-300
(Region Skåne, 2023)

KARTLÄGGNING AV PLATSERS SOCIALA VÄRDEN

I sociotopkartan summeras resultaten från brukarvärderingen och expertvärderingen i en digital kartläggning. Brukarvärdering och expertvärdering används som medel för att inhämta kunskap från både invånare och experter och ska ses som underlag som kompletterar varandra. Expertvärderingen kan ses som en kvalitetssäkring i bedömningen av rimligheten i brukarnas värdering av olika platser. De värderingar som överensstämmer i brukar- och expertvärderingen används direkt i sociotopkartan. Där det uppstår skilda värderingar görs en andra expertvärdering och reflektion kring om de sociala värdena är rimliga. Det är viktigt att lokal kunskap som tidigare varit okänd av experten eller kommunen får ge avtryck i sociotopkartan.

168 PLATSER OCH 32 OLIKA SOCIALA VÄRDEN HAR KARTLAGTS I YSTADS KOMMUN

Vid bedömningen av Ystads kommuns friytor användes 32 olika sociala värden för att fastställa hur de olika platserna används eller upplevs. Varje socialt värde beskrivs närmare och exemplifieras på sidan 12.

Genom att använda sociotopkarteringsmetodiken, utvecklad av Stockholms stad, har 168 sociotoper i Ystads kommun avgränsats, fått ett namn och ett antal sociala värden. Sociotopkartan som metod finns bland annat beskriven i Sociotophandboken (SBK 2003:2) samt i den vetenskapligt publicerade

artikeln "Sociotope mapping: Exploring public open space and its multiple use values in urban and landscape planning practice" (Nordisk Arkitekturforskning, Ståhle, 2006).

Brukarvärderingen har genomförts som en digital dialog, i form av en webbenkät med kartfunktion på internet, som riktade sig till allmänheten i Ystads kommun. Metod, antal svarande och resultat beskrivs närmare på sidan 53.

På följande sidor beskrivs den geografiska avgränsningen och kartlagda sociala värden i Ystads kommun.

SÅ KARTLADES DE SOCIALA VÄRDENA



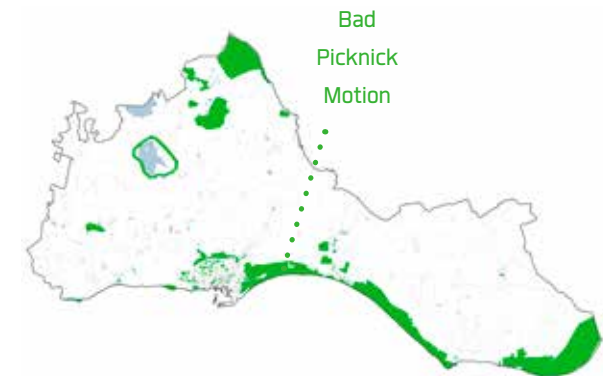
Platsernas upplevda sociala värden i dialogen

+



Inventering och observation av platsens sociala värden

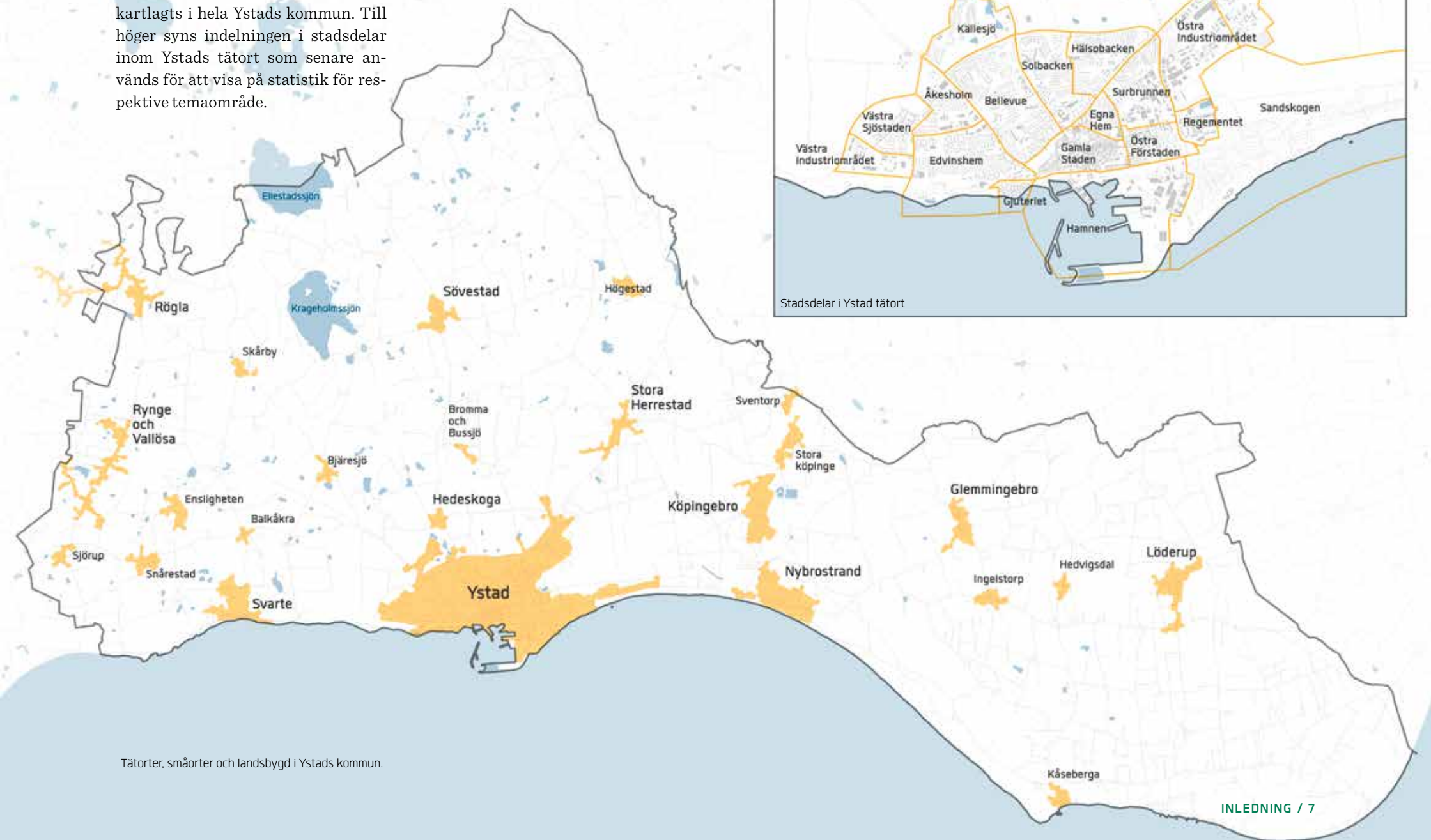
=



Sociala värden inom de olika områdesavgränsningarna

AVGRÄNSNING

Ytor och deras sociala värden har kartlagts i hela Ystads kommun. Till höger syns indelningen i stadsdelar inom Ystads tätort som senare används för att visa på statistik för respektive temaområde.



DEFINITIONER AV SOCIALA VÄRDEN

Nedan beskrivs vad som menas med de sociala värden som identifierats på friytorna i Ystads kommun. På följande sidor redovisas kartor för respektive värde.



BAD (BA)

Badupplevelser och vattenlek.



BLOMPRAKT (BL)

Uppleva blommor, planteringar och blommande trädgårdar.



BOLLSPEL (BO)

Fotboll, handboll, basket, boule, hockey, tennis, volleyboll med mera.



BÅTLIV (BÅ)

Platser där båtliv utövas som fritidsaktivitet.



DJURHÅLLNING (DJ)

Platser med djurhagar.



EVENEMANG (EV)

Plats för teater-, musik-, kultur-, mat-, motions-evenemang och festivaler med mera.



FISKE (FI)

Platser där fiske utövas som fritidsaktivitet.



FOLKLIV (FO)

Träffpunkt där det finns folkliv, plats där människor möts.



GRÖN OAS (GO)

Platser som upplevs som en grön fristad i exempelvis en tät stenstad.



GRÖNSKA (GR)

Platser som domineras av vegetation och som människor söker sig till för att uppleva grönska.



HUNDRASTGÅRD (HU)

Inhägnade platser för rastning av hunden.



HÄNGA (HÄ)

Plats där främst unga möts och går till för att umgås.



KULTURHISTORIA (KU)

Plats med historiska värden, fornlämningar eller historisk parkmiljö.



LEKPLATSLEK (LE)

Barns lek på anordnad lekplats.



MOTION (MO)

Platser som innehåller exempelvis utrustning eller speciella motionsspår, oftast upplysta, för pulshöjande aktiviteter.



NATURUPPLEVELSE (NA)

Platser med naturkänsla, kan vara anlagd.



ODLING (OD)

Odningsslott eller koloniträdgård samt fruktträdgårdar.



PARK- OCH NATURLEK (PA)

Park- och naturmiljöer som genom sin karaktär uppmuntrar till lek.



PICKNICK (PI)

Plats som bjuder in till picknick och/eller grillning.



PROMENAD (PR)

Platser där utformning bidrar till att göra dem till omtyckta promenadstråk, exempelvis naturskönhet, avskildhet eller fri från fordon att ta hänsyn till.



RO (RO)

Upplevelsen av avskildhet, tystnad och avkoppling.



SKATE/KICK (SK)

Platser som innehåller speciell utrustning för just kick och skate.



SKOGSKÄNSLA (SO)

Skogskänsla innebär upplevelse av ett större naturområde med vegetation att ströva i.



SOLBAD (SB)

Plats där man solar.



SÄLLSKAPSSPEL (SÅ)

Plats som används för brännboll, frisbee och andra lekar, en större öppen yta.



TORGHANDEL (TO)

Platser där torghandel förekommer.



TRÄDGÅRD (TR)

Platser med trädgårdskänsla, ordnad plats där planteringar och rabatter anlagts.



UTESERVERING (US)

Plats där uteservering bidrar till upplevelsen på platsen.



UTSIKT (UT)

Utsikt över ett större område, från en höjd eller ut över ett öppet område.



VATTENKONTAKT (VA)

Kontakt med vattenyta vid exempelvis strand, brygga eller kaj.



VILD NATUR (VN)

Platser med naturmiljö, fågelsång, djurliv, samt upplevelsen av naturens vildhet och artrikedom. Oftast större naturområden.



VINTERAKTIVITET (VI)

Åka skridskor, pulka, skidor, snowboard, rodel med mera.

A scenic view of a forest with large trees in the foreground, a grassy field, and a body of water in the background, with the text 'SOCIOTOPKARTA' overlaid at the bottom.

SOCIOTOPKARTA

YTOR MED SOCIALA VÄRDEN

I kartan till höger syns de allmänt tillgängliga ytor som i kartläggningen tilldelats olika kvaliteter utifrån en lista med 32 sociala värden:

- Bad
- Blomprakt
- Bollspel
- Båtliv
- Djurhållning
- Eveneman
- Fiske
- Folkliv
- Grön oas
- Grönska
- Hundrastgård
- Hänga
- Kulturhistoria
- Lekplatslek
- Motion
- Naturupplevelse
- Odling
- Park- och naturlek
- Picknick
- Promenad
- Ro
- Skate/kick
- Skogskänsla
- Solbad
- Sällskapsspel
- Torghandel
- Trädgård
- Uteservering
- Utsikt
- Vattenkontakt
- Vild natur
- Vintersport

På följande sidor presenteras den geografiska spridningen för respektive värde. Platsnamn och värden per yta kan studeras närmare i kartregistret på sidan 60.



YTOR MED SOCIALA VÄRDEN

I kartan ovan syns de allmänt tillgängliga ytor som har tilldelats olika sociala värden utifrån genomförd dialog och inventering i Ystads kommun och mer inzoomat på Ystad tätort.

BAD (BA)



Badupplevelser och vattenlek.



BLOMPRAKT (BL)



Uppleva blommor, planteringar och blommande trädgårdar.



BOLLSPEL (BO)



Fotboll, handboll, basket, boule, hockey, tennis, volleyboll med mera.



BÅTLIV (BÅ)

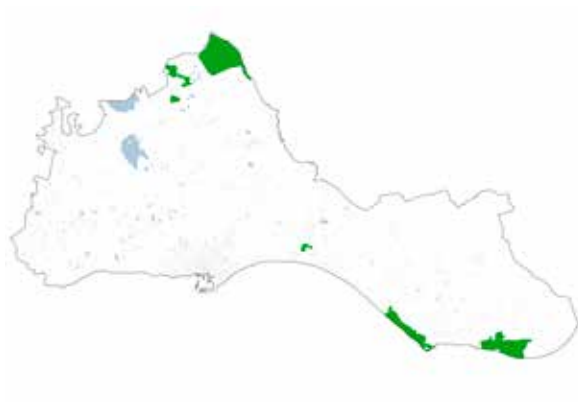


Platser där båtliv utövas som fritidsaktivitet.



SVARTE STRAND

DJURHÅLLNING (DJ)

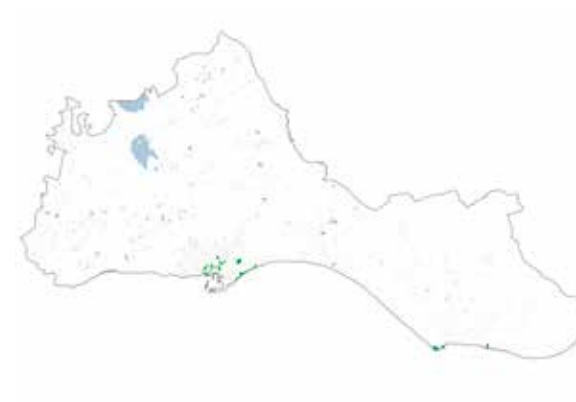


Platser med djurhagar.



BACKÅKRA NATURRESERVAT

EVENEMANG (EV)



Plats för teater-, musik-, kultur-, mat-, motionsevenemang och festivaler med mera.



ANNA LINDHS PLATS

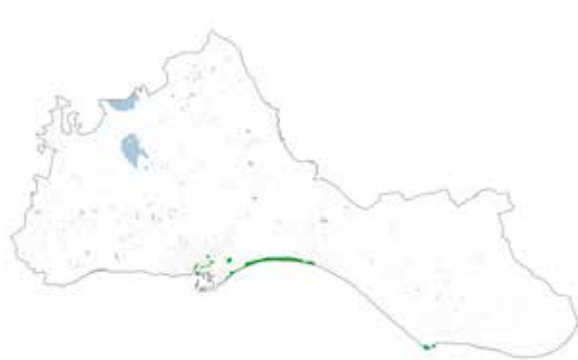
FISKE (FI)



Platser där fiske utövas som fritidsaktivitet.



FOLKLIV (FO)



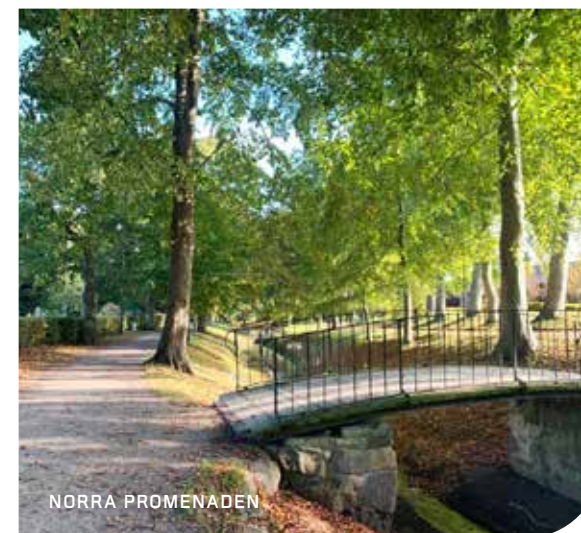
Träffpunkt där det finns folkliv, plats där människor möts.



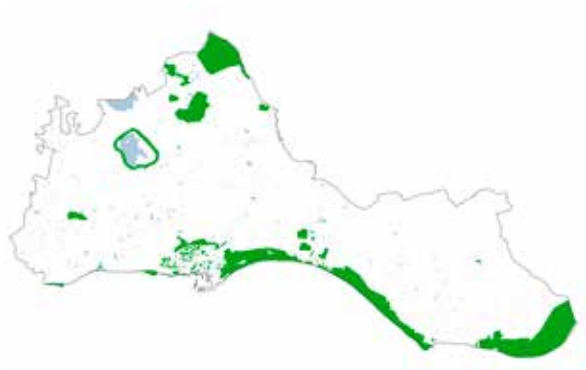
GRÖN OAS (GO)



Platsen upplevs som en grön fristad i exempelvis en tät stenstad.



GRÖNSKA (GR)



Platser som domineras av vegetation och som människor söker sig till för att uppleva grönska.



HUNDRASTGÅRD (HU)



Inhägnade platser för rastning av hunden.



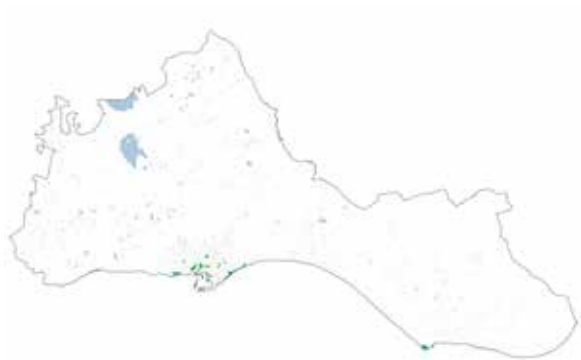
HÄNGA (HÄ)



Plats där främst unga möts och går till för att umgås.



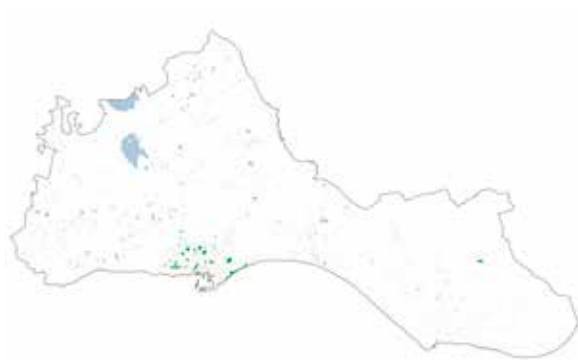
KULTURHISTORIA (KU)



Plats med historiska värden, fornlämningar eller historisk parkmiljö.



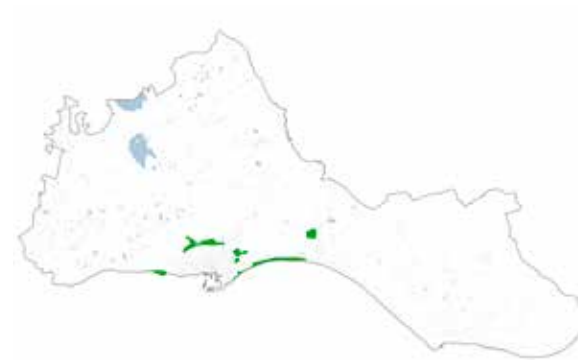
LEKPLATSLEK (LE)



Barns lek på anordnad lekplats.



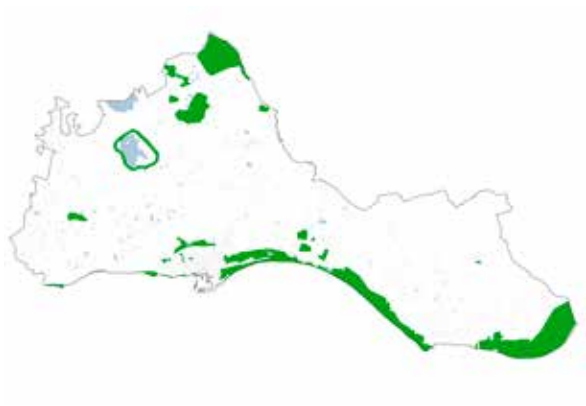
MOTION (MO)



Platser som innehåller exempelvis utrustning eller speciella motionsspår, oftast upplysta, för pulshöjande aktiviteter.



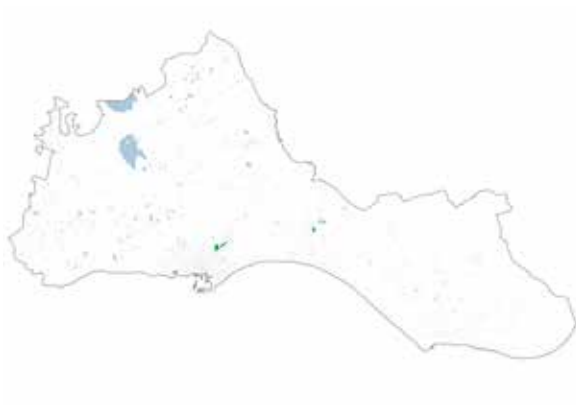
NATURUPPLEVELSE (NA)



Platser med naturkänsla, kan vara anlagd.



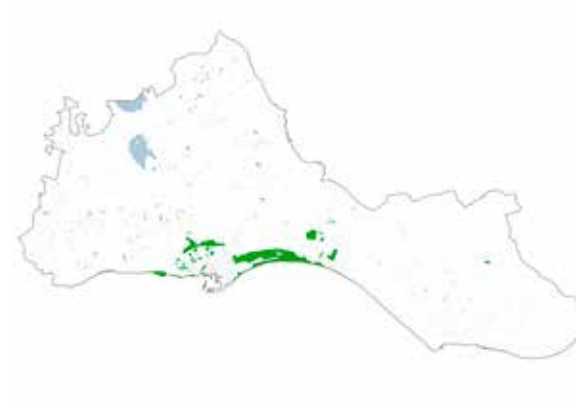
ODLING (OD)



Odlingslott eller koloniträdgård samt fruktträdgårdar.



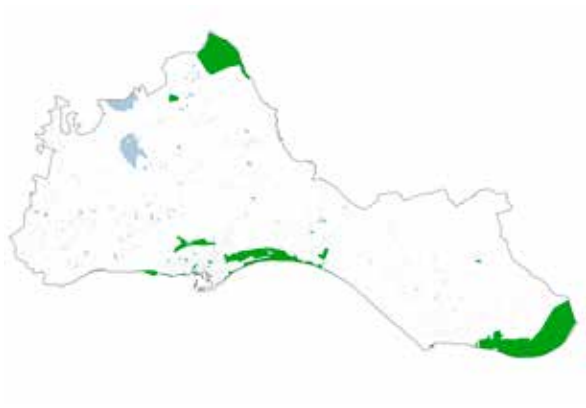
PARK- OCH NATURLEK (PA)



Park- och naturmiljöer som genom sin karaktär uppmuntrar till lek.



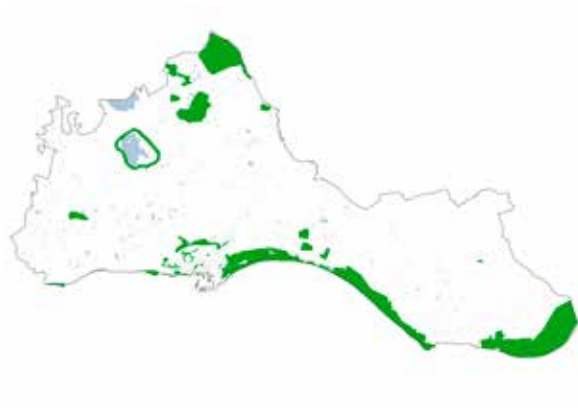
PICKNICK (PI)



Plats som bjuder in till picknick och/eller grillning.



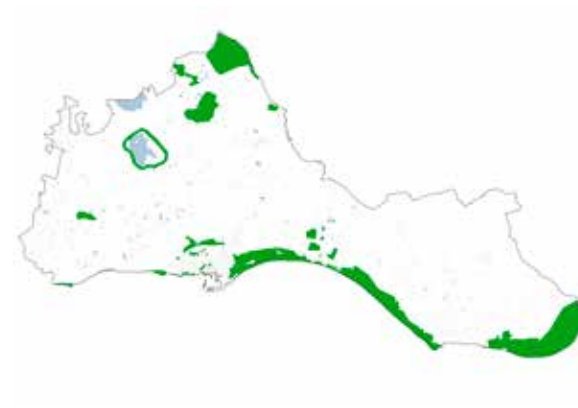
PROMENAD (PR)



Platser där utformning bidrar till att göra dem till omtäckta promenadstråk, exempelvis naturskönhet, avskildhet eller fri från fordon att ta hänsyn till.



RO (RO)



Upplevelsen av avskildhet, tystnad och avkoppling.



SKATE/KICK (SK)



Platser som innehåller speciell utrustning för just klick och skate.



SKOGSKÄNSLA (SO)



Skogskänsla innebär upplevelse av ett större naturområde med vegetation att ströva i.



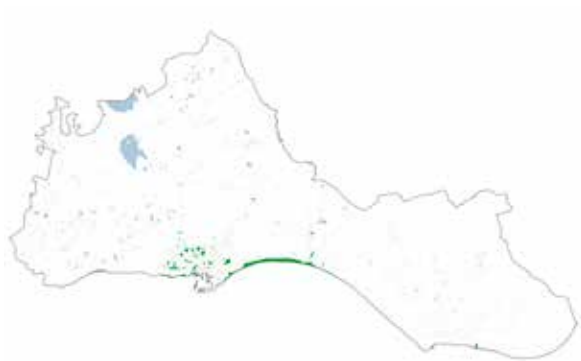
SOLBAD (SB)



Platser där man solar.



SÄLLSKAPSSPEL (SÄ)



Plats som används för brännboll, frisbee och andra lekar, en större öppen gräsyta.



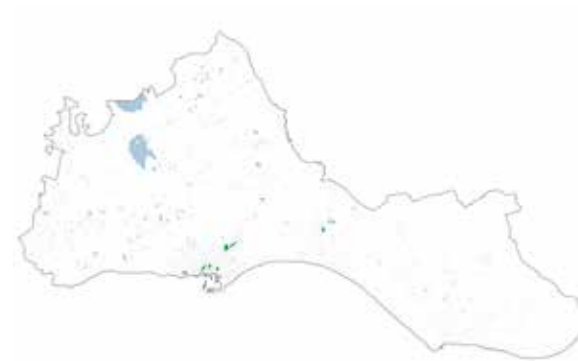
TORGHANDEL (TO)



Platser där torghandel förekommer.



TRÄDGÅRD (TR)



Platser med trädgårdskänsla, ordnad plats där planteringar och rabatter anlagts.



UTESERVERING (US)



Plats där uteservering bidrar till upplevelsen på platsen.



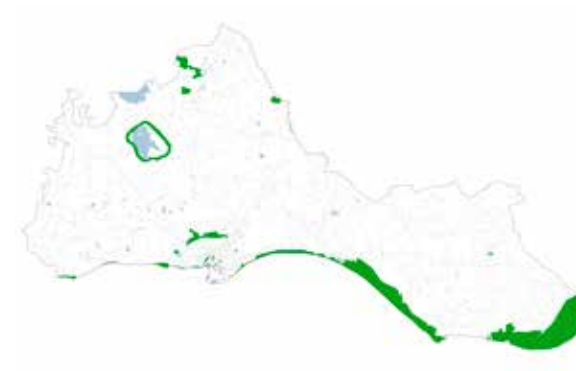
UTSIKT (UT)



Utsikt över ett större område, från en höjd eller ut över ett öppet område.



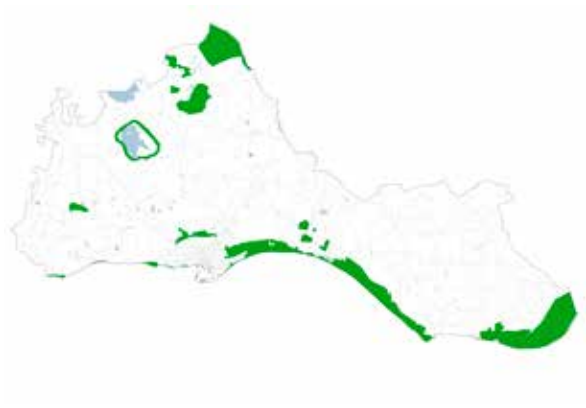
VATTENKONTAKT (VA)



Kontakt med större vattenyta vid exempelvis strand, brygga eller kaj.



VILD NATUR (VN)

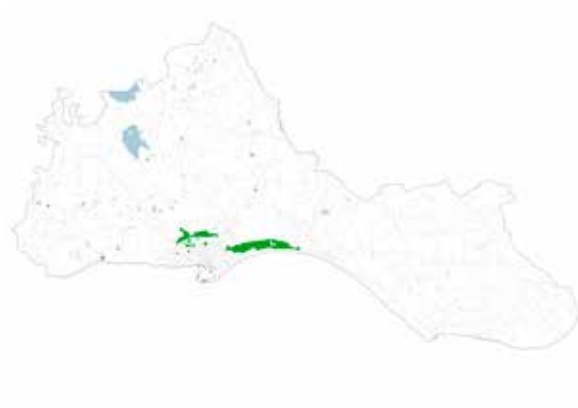


Platser med naturmiljö, fågelsång, djurliv, samt upplevelsen av naturens vildhet och artrikedom. Oftast större naturområden.



LILLA KÖPINGE NATURRESERVAT

VINTERAKTIVITET (VI)



Åka skridskor, pulka, skidor, snowboard, rodel med mera.



PULKABÄCKEN VID KARLSONS DAMMAR

PLATSERNAS MÅNGFALD AV SOCIALA VÄRDEN

Genom att kartlägga hur många sociala värden platser har kan potentialen för en ökad användning urskiljas. Platser med en mångfald av möjliga aktiviteter har förutsättningar att bli viktiga mötesplatser mellan människor med olika bakgrund, ålder och intressen. Tidigare sociotopkartor i bland annat Uppsala, Norrtälje och Stockholm har visat ett tydligt samband mellan populära platser och antalet sociala värden. På Lidingö och delvis i Sollentuna var det däremot stora grönområden med få värden som var mest populära.

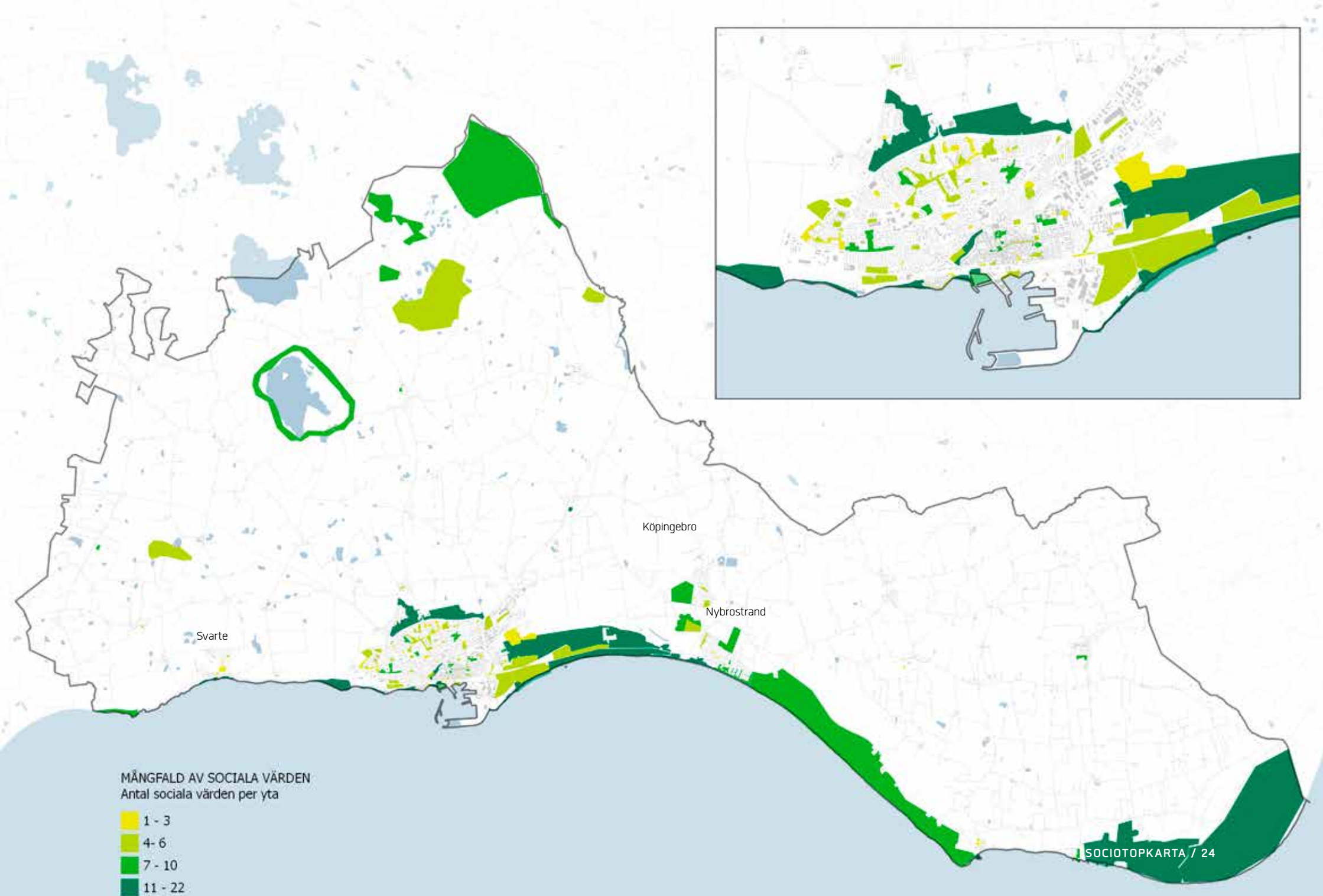
På följande sida syns en tematisk karta som visar mångfalden av sociala värden i de olika delarna av Ystads kommun. Mörkare gröna toner visar ett större antal sociala värden.


Ytor med en stor mångfald av sociala värden är framför allt Norra promenaden, Dag Hammarskjölds park, Anna Lindhs plats, Norra Sandskogens naturreservat, Skeppsparken, Åheshallsparken, Prosthagen och Åvallaparken.

Av ovan nämnda platser sticker Norra promenaden och Anna Lindhs plats ut, de är relativt små platser till ytan sett, jämförelsevis med Norra Sandskogen och Dag Hammarskjölds park. Anna Lindhs plats visar sig ha många sociala värden, trots avsaknaden av grönska. Troligtvis tack vare sitt centrala läge och mångfald i aktiviteter, vilket gör att platsen tilltalar många.

Utanför Ystads tätort är det området kring Lille-skog, Fyledalen-Stenby backe, Lilla Köpinge naturreservat, Hagestaden/Backåkra naturreservat och Sandhammaren som sticker ut.







I följande fem kapitel analyseras Ystadsbornas tillgång till sociotoper utifrån ett antal övergripande teman. Först ut är platser för uteaktivitet.

Grönområden och offentliga platser möjliggör fysisk aktivitet för alla åldrar. Från promenader och löpning till idrott och styrketräning. Tillgängliga grönområden bidrar till folkhälsan genom att minska stillasittande och främja en aktiv livsstil.

UTEAKTIVITET

UTEAKTIVITET

För att analysera Ystadsbornas tillgång till uteaktiviteter har ytor med följande sociala värden slagits ihop:

- Bad
- Bollspel
- Båtliv
- Motion (löpning, ridning, cykling/mountainbike)
- Sällskapslek
- Skate/kick
- Promenad
- Vintersport

Det finns generellt stora möjligheter till uteaktivitet i kommunen, då 128 av totalt 168 sociotoper har minst ett värde. Däremot finns det relativt få sociotoper med en hög mångfald av värden för uteaktivitet (se diagram till höger). Inga ytor i kommunen har fler än fem olika värden för uteaktivitet.

STÖRRE MÅNGFALD AV VÄRDEN I YSTAD TÄTORT

På mångfaldskartan (på följande sida) går det att se att det finns en god fördelning av ytor med möjlighet till uteaktivitet inom Ystad tätort. Även om mångfalden per yta generellt är låg, så finns många av sociotoperna med ett högt antal värden belägna i och kring Ystad. Särskilt de större områdena kring Ystad tenderar att innehålla många värden. Exempel på platser är Dag Hammarskjölds park, Norra Sandskogens naturreservat, Skeppsparken, Trolleparken, Prosthagen och Eliselundsparken.

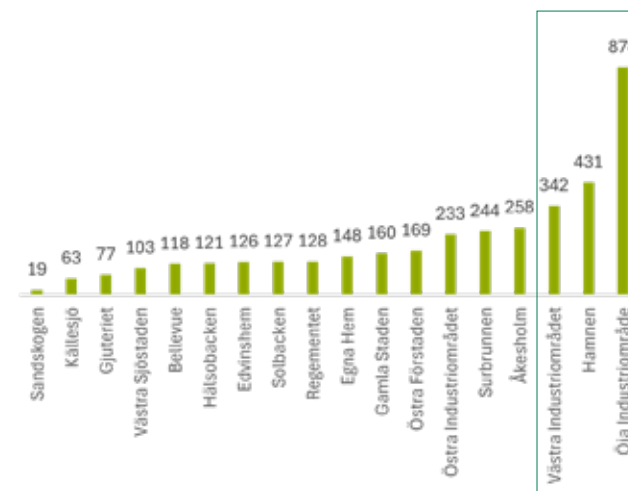
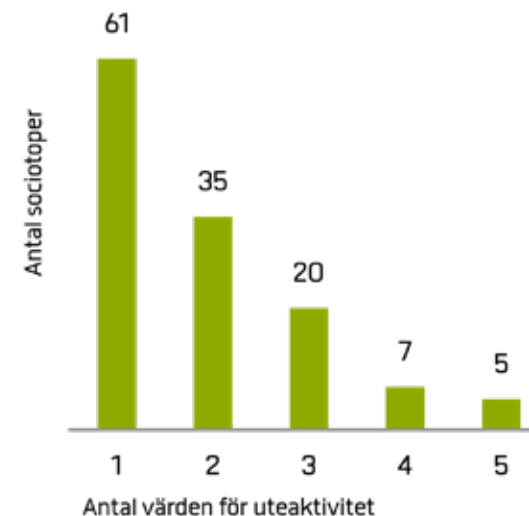
På landsbygden och i anslutning till småorterna är ytorna färre och mer utspridda, samtidigt som dessa i regel är större och innehåller färre värden. Exempel på dessa är Krageholmsjön, Marsvinsholmsskogen, Hagestad naturreservat, Skoghejdan och Fyledalen-Stenby backe.

GOD NÄRHET I TÄTORTEN MEN LÅNGA AVSTÅND I ÖVRIGA KOMMUNEN

För att analysera närheten till ytor med möjlighet till uteaktivitet har gångavståndet uppmätts via gångnätet.

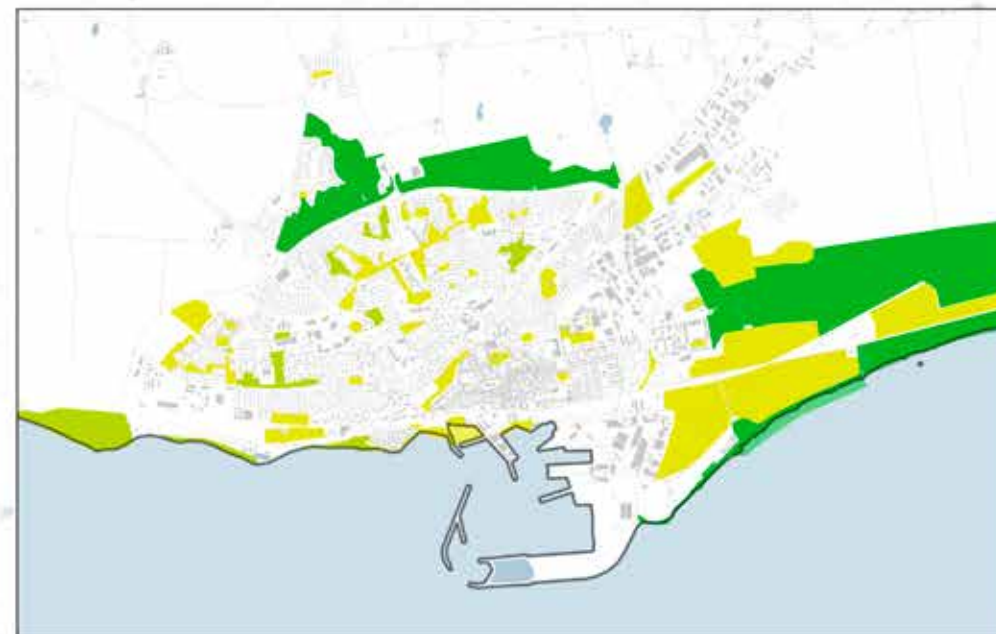
Utifrån närhetsanalysen (sidan 28) går det att se en generellt god närhet till uteaktivitet inom Ystad tätort. Som illustreras i det nedre diagrammet är det stadsdelar som utgörs av industriområden där avstånd längre än 300 meter återfinns. I övrigt syns längre avstånd i delar av Surbrunnen, Åkesholm, Gamla staden, Östra Förstaden och Bellevue.

I tätorterna Svarte, Köpingebro och Nybrostrand, som har relativt samlad bebyggelse, nås också uteaktiviteter inom 300 meters gångavstånd från majoriteten av bostäderna. I övriga delar av kommunen där sociotopytorna är betydligt färre är avstånden i regel långa. En förklaring är att det är en generell låg andel kommunägd mark i byarna samt att dessa ligger i ett jordbrukslandskap. Ett undantag är kommunens kuststräckor där tillgång till sociotoper med möjligheter till uteaktiviteter finns längs stora delar.



Gångavstånd i meter till sociotop med möjlighet till uteaktivitet

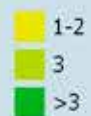
UTEAKTIVITET - MÅNGFALD AV VÄRDEN



VÄRDEN SOM INGÅR I UTEAKTIVITET

- Bad
- Bollspel
- Båtliv
- Motion (löpning, ridning, cykling/mountainbike)
- Sällskapslek
- Skate/kick
- Promenad
- Vintersport

UTEAKTIVITET MÅNGFALD AV SOCIALA VÄRDEN (ANTAL VÄRDEN PER YTA)



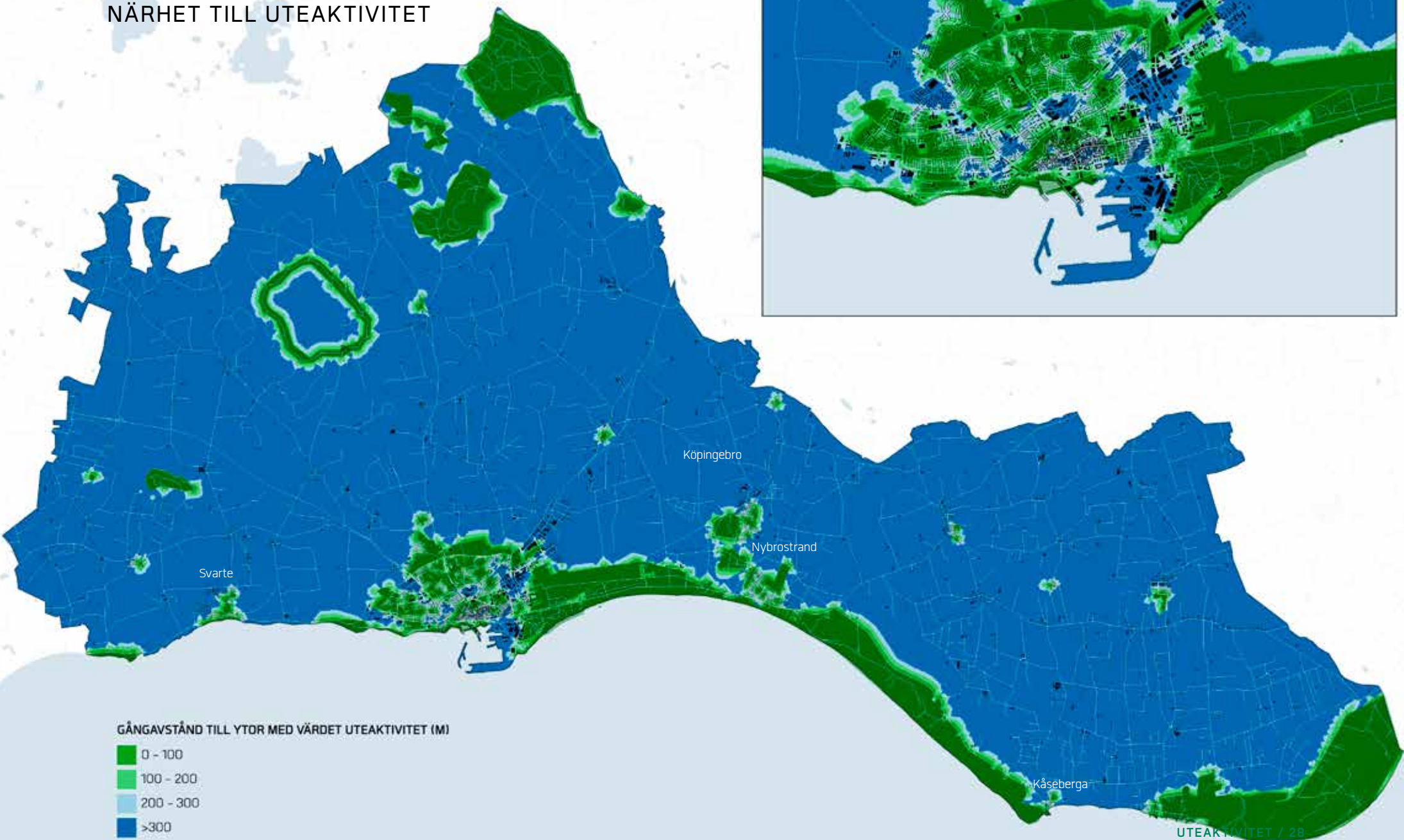
Svarte

Köpingebro

Nybrostrand

Kåseberga

NÄRHET TILL UTEAKTIVITET



GÅNGAVSTÅND TILL YTOR MED VÄRDET UTEAKTIVITET (M)

- 0 - 100
- 100 - 200
- 200 - 300
- >300

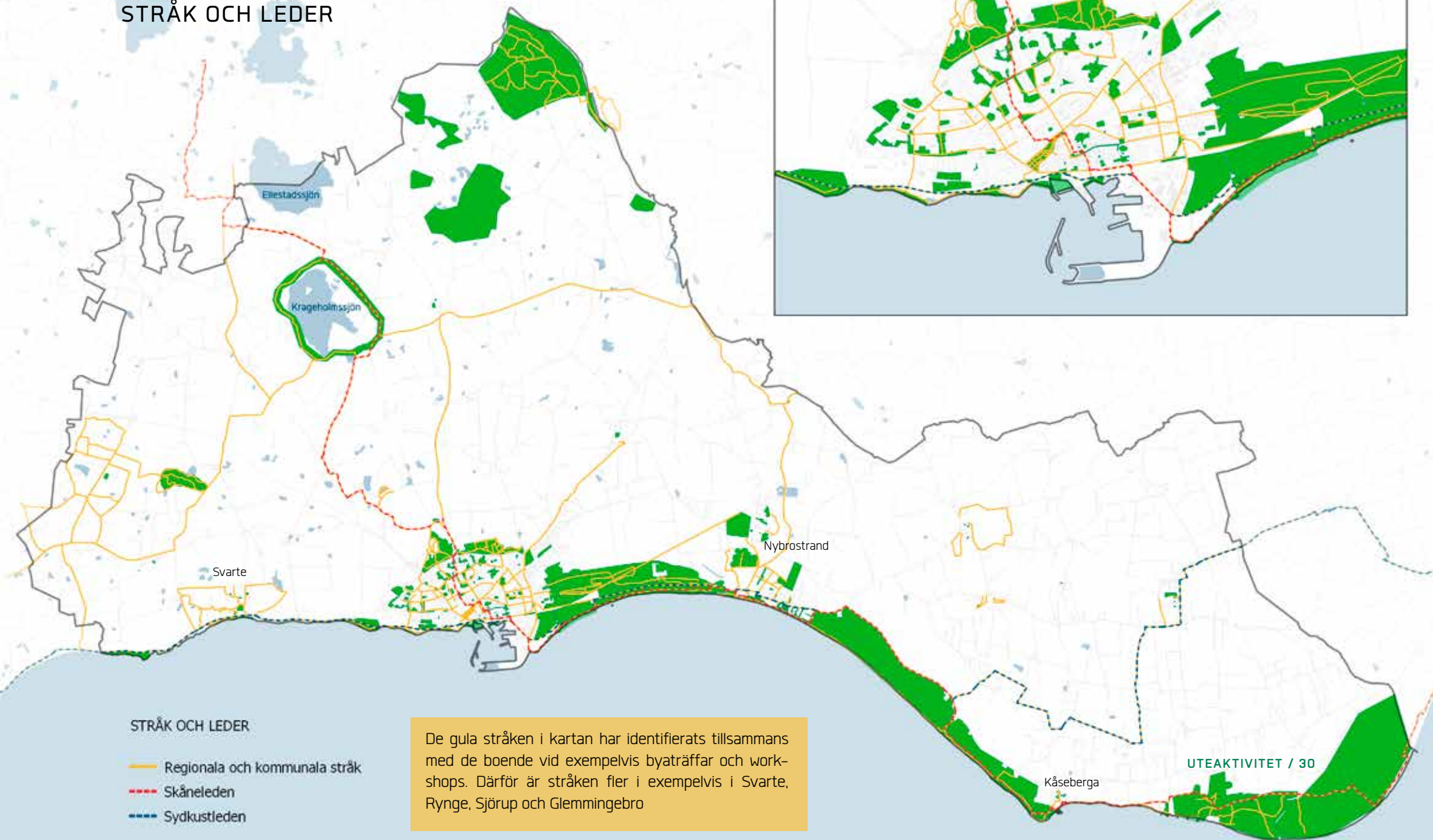
VIKTIGA STRÅK

På kartan över stråk och leder på följande sida går det att se att både sociotopytor och betydelsefulla leder som Skåneleden och Sydkustleden finns längs med kusten. Stråken i tätorten binder ihop platserna med uteaktiviteter, speciellt i norr, vilket gör dessa mer tillgängliga. På övriga landsbygden, där sociotopyterna är färre, finns istället ett nätverk av regionala och kommunala leder som når många av kommunens tätorter och småorter. En ort som saknar både sociotopyta för uteaktivitet och leder är Rögla.

“Norra Promenaden är en fröjd att promenera genom med hunden under alla årstider. En härlig grön lunga mitt i stan”


Kvinna, 60–69 år

STRÅK OCH LEDER



UTEAKTIVITET / 30

De gula stråken i kartan har identifierats tillsammans med de boende vid exempelvis byträffar och workshops. Därför är stråken fler i exempelvis i Svarte, Rynge, Sjörup och Glemmingebro



Natur och grönområden skapar lugn och återhämtning genom grönska, vatten och naturliga ljud. Forskning visar att vistelse i parker och grönområden minskar stress, förbättrar koncentration och bidrar till mental hälsa.

ROFYLLDHET

ROFYLLDHET

För att analysera Ystadsbornas tillgång till rofyllda platser har ytor med följande sociala värden slagits ihop:

- Grönska
- Grön oas
- Ro
- Skogskänsla
- Utsikt
- Vattenkontakt
- Vild natur

Av kommunens 168 sociotoper har 149 stycken minst ett värde som klassats under temat rofylldhet. Rofyllldhet är den kvalitet som används i högst utsträckning i brukarvärderingen för att beskriva bra platser i Ystads kommun. Det säger dels något om vad Ystadsborna uppskattar för typ av miljöer, dels vad som karakteriserar många av de offentliga platserna i kommunen. Till skillnad från temat om uteaktivitet finns här fler ytor med ett högre antal kvaliteter som bidrar till rofyllda platser.

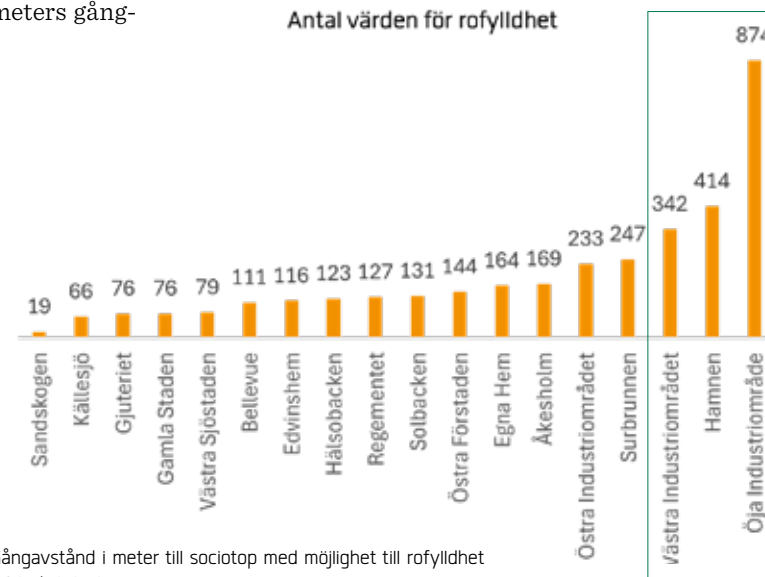
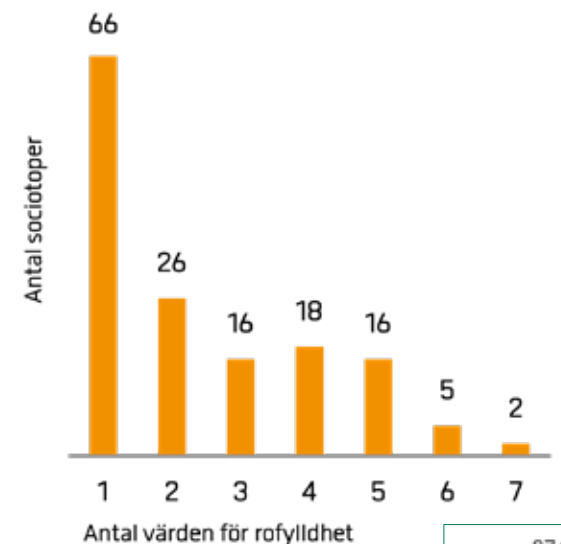
STORA ROFYLLDA YTOR PÅ LANDSBYGDEN

I kartan på följande sida går det att se att Ystad tätort har många små rofyllda platser medan de i anslutning till övriga tätorter, småorter och landsbygd är mer spridda, men också större till ytan. De mörkare gröna ytorna, som innehåller fler sociala värden, syns i högre utsträckning i Ystad tätorts ytterkanter och i övriga delar av kommunen. Dessa har i regel oftare värden som grönska och vild natur.

GOD NÄRHET TILL ROFYLLDA PLATSER

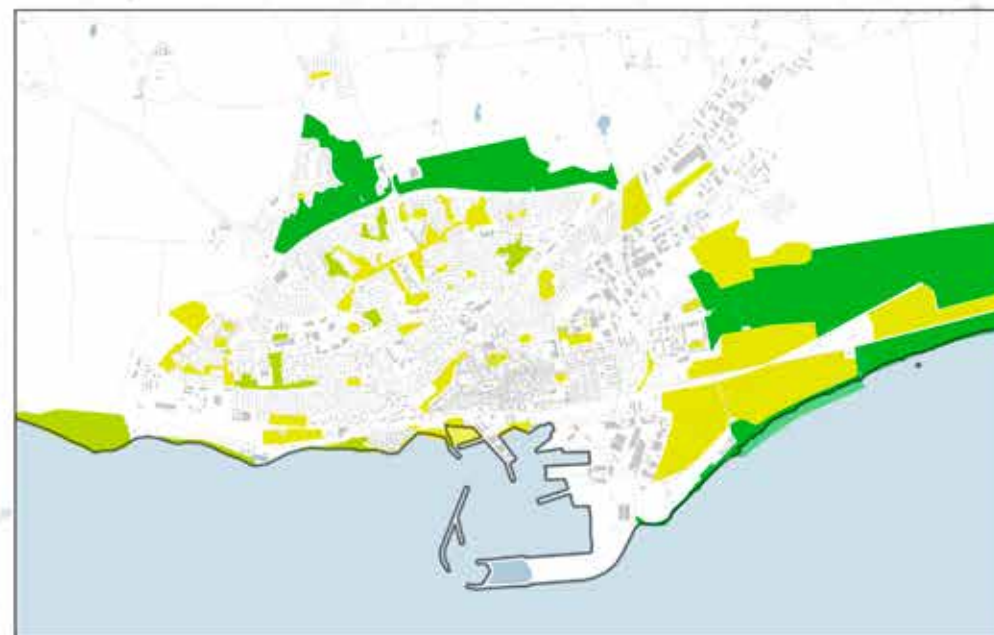
Analysen av gångavstånd till rofyllda platser (sidan 34) visar en generellt god närhet för boende i Ystad tätort, Svarte, Köpingebro och Nybrostrands tätorter. Det blir också tydligt att Ystads kuststräcka med utblickar över havet har stor betydelse för tillgången till rofylldhet. I övriga delar av kommunen, där sociotoperna är betydligt färre, är avstånden i regel långa. En förklaring är att det är en generellt låg andel kommunägd mark i byarna samt att dessa ligger i ett jordbrukslandskap.

Inom Ystad tätort är det återigen i industri- och hamnområden där längre avstånd uppvisas. Delar av Bellevue, Solbacken, Surbrunnen och Egna hem har också avstånd som överstiger 300 meters gångavstånd.



Gångavstånd i meter till sociotop med möjlighet till rofylldhet i Ystads tätort.

ROFYLLDHET - MÅNGFALD AV VÄRDEN

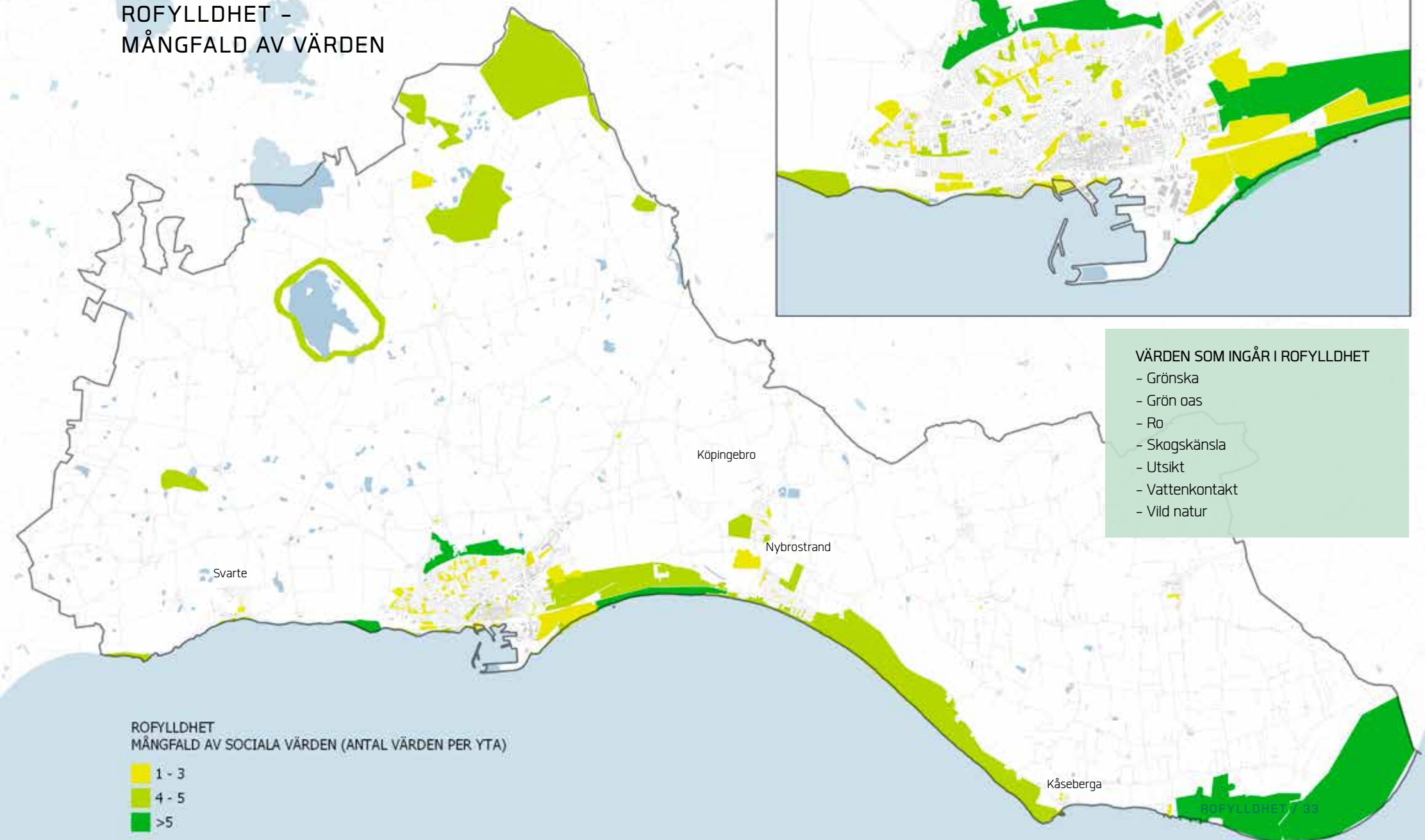


VÄRDEN SOM INGÅR I ROFYLLDHET

- Grönska
- Grön oas
- Ro
- Skogskänsla
- Utsikt
- Vattenkontakt
- Vild natur

ROFYLLDHET MÅNGFALD AV SOCIALA VÄRDEN (ANTAL VÄRDEN PER YTA)

- 1 - 3
- 4 - 5
- >5



Svarte

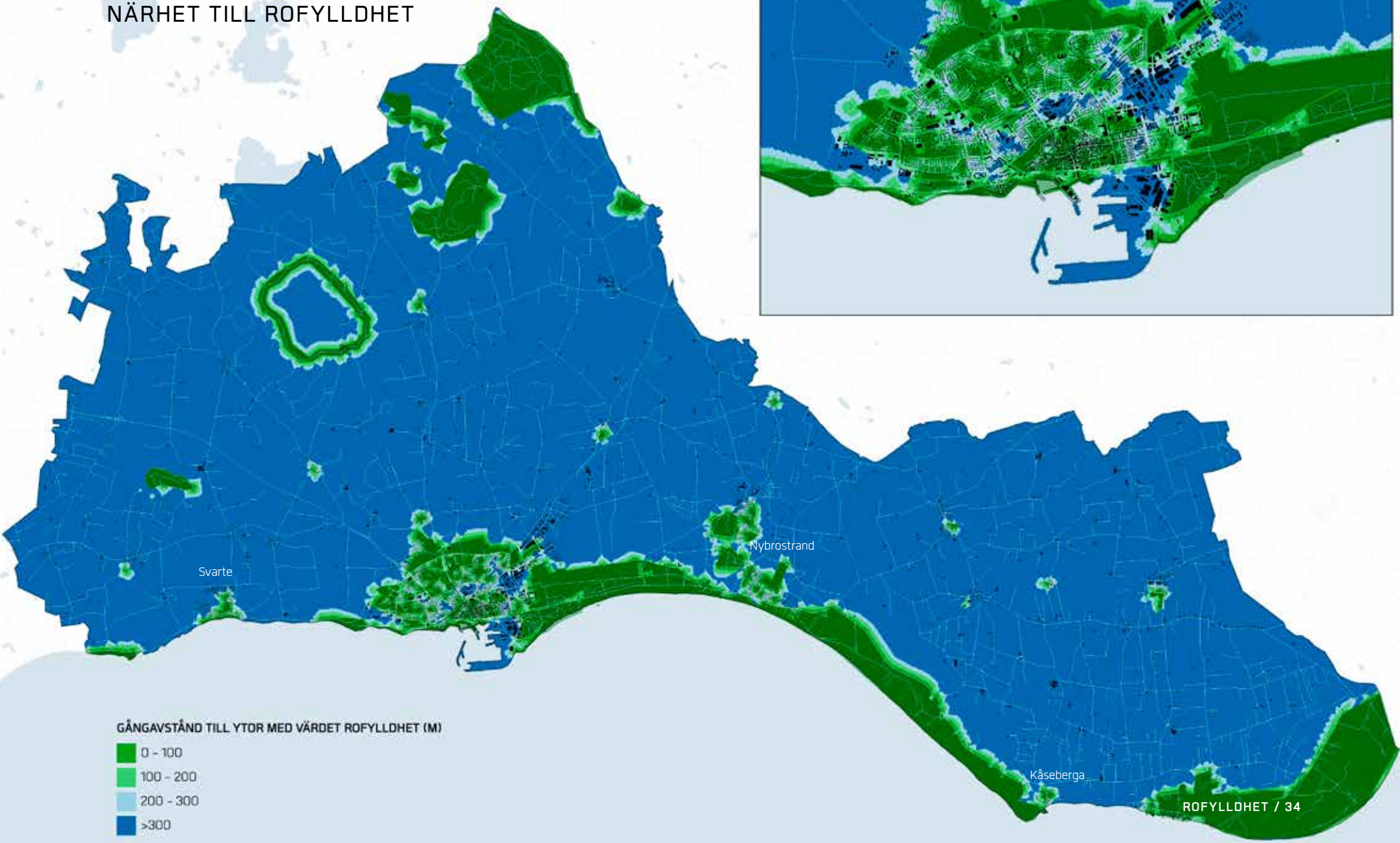
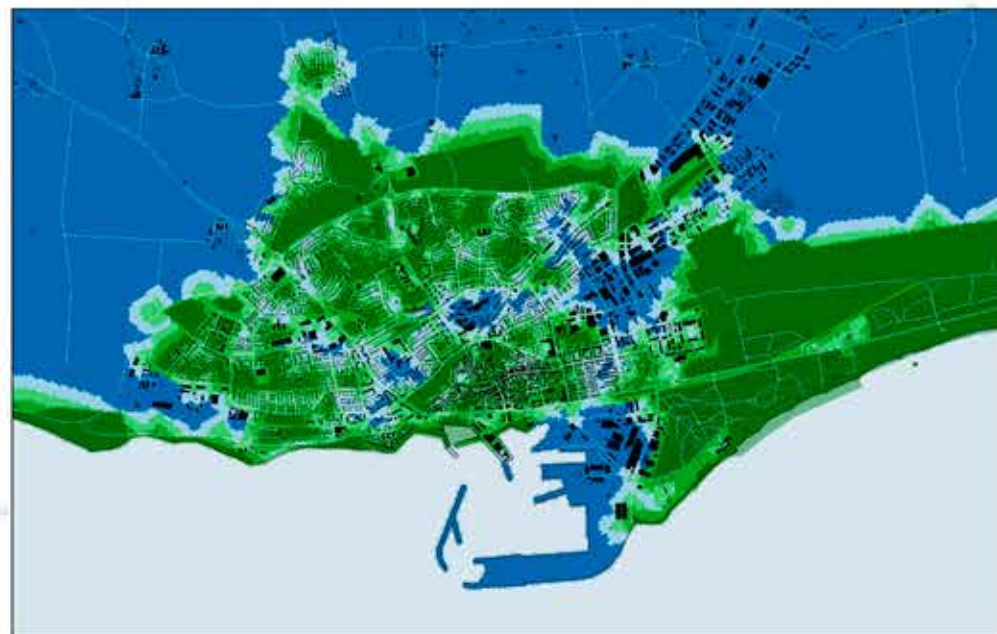
Köpingebro

Nybrostrand

Kåseberga

ROFYLLDHET 02

NÄRHET TILL ROFYLLDHET




GÅNGAVSTÅND TILL YTOR MED VÄRDET ROFYLLDHET (M)

- 0 - 100
- 100 - 200
- 200 - 300
- >300

A wide-angle photograph of a circular stone meditation platform in a grassy field. The platform is built from stacked stones and has a central stone pillar. Two people are sitting on the edge of the platform, looking towards the sea. The background features a dense forest of trees and a clear blue sky. The text is overlaid on the upper part of the image.

**“Backåkra naturreservat inklusive
Meditationsplatsen vid Backåkra, en
pärla i vår nejd. Här kan man alltid få en
stunds stillhet och njuta av ostörd natur.”**

Annan, 40-49 år



Det offentliga rummet fungerar som inkluderande mötesplatser där människor från olika bakgrunder kan umgås. Parker, torg och grönområden stärker gemenskap, främjar spontana möten och skapar en levande stadsmiljö.

SOCIAL MÖTESPLATS

SOCIAL MÖTESPLATS

För att analysera Ystadsbornas tillgång till sociala mötesplatser har friytor med följande sociala värden vägts samman;

- Evenemang
- Folkliv
- Hänga
- Picknick/grillning
- Solbad
- Torghandel
- Uteservering

Av totalt 168 sociotopytor återfinns värden under temat social mötesplats på 72 ytor. Ett fåtal av dessa kan erbjuda en större mångfald av ovanstående värden.

VIKTIGA SOCIALA MÖTESPLATSER FRÄMST I INRE DELEN AV YSTAD TÄTORT OCH VID HAVET

I kartan på följande sida syns att ytor som fungerar som sociala mötesplatser är spridda över kommunen men att de är betydligt mer koncentrerade i Ystad tätort. Här återfinns också de ytor som har flera sociala värden. I Ystad tätort finns ytor med fler än fyra värden endast i de inre delarna och vid havet. Exempel på dessa är Norra promenaden, Stortorget inklusive gågatan, Marinans strandområde, Åvallaparken och Ystad strand. Motsvarande mönster syns även i Svarte och Nybrostrand.

”Vid Mölletorget kan man slå sig ner för att integrera med folk eller bara titta på förbi passerande.”

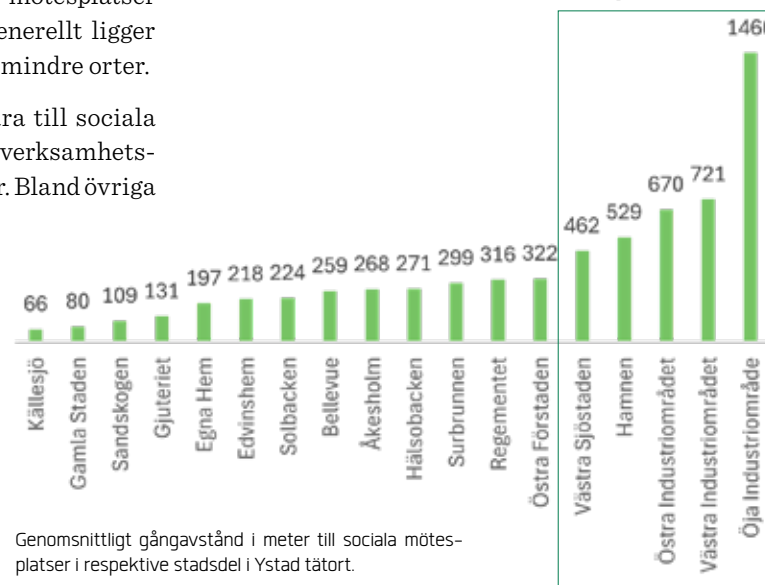
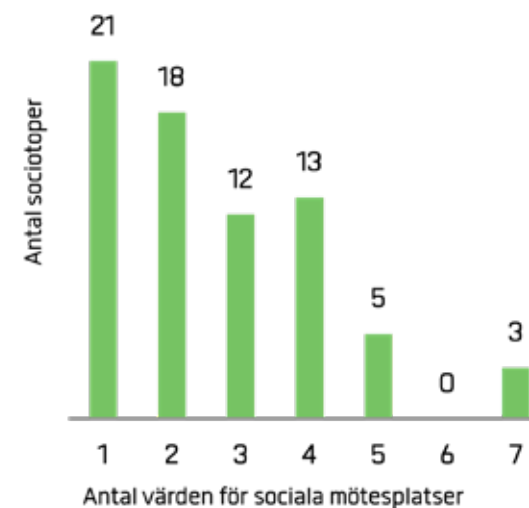
Man, 50-59 år

”Älskar sommarteatern! Besöker Öja varje år flera gånger om året för att se massa olika föreställningar!”

Man, 20-29 år

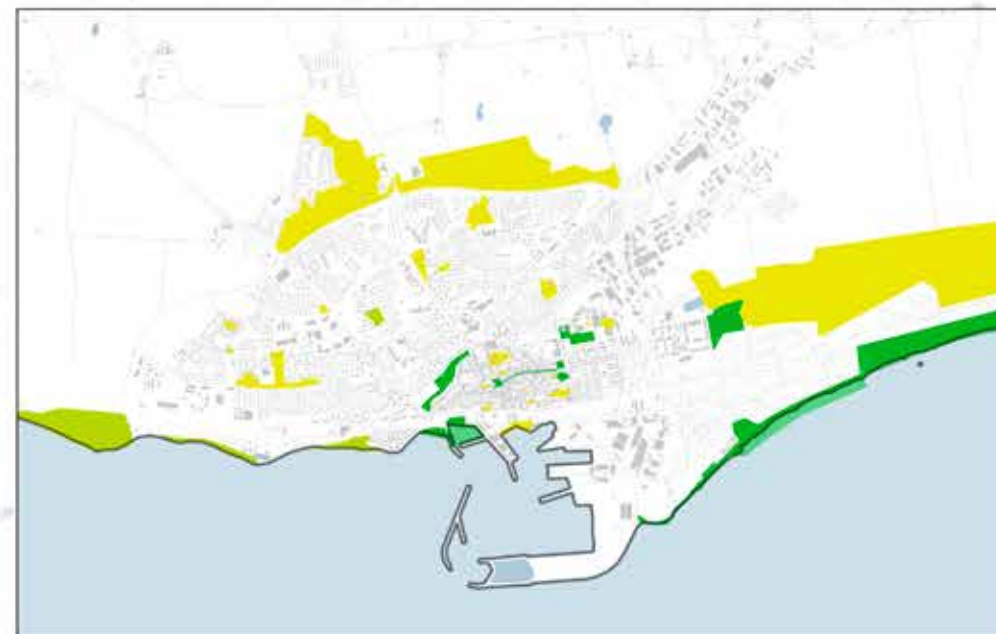
Analysen av gångavstånd till sociala mötesplatser (sidan 39) visar att sociala platser generellt ligger centralt belägna även i ett antal andra mindre orter.

Inom Ystad tätort är det generellt nära till sociala platser. Det är främst i industri- och verksamhetsområden det är långt till sociala platser. Bland övriga stadsdelar är avstånden längst i Västra Sjöstaden och Östra Förstaden.



Genomsnittligt gångavstånd i meter till sociala mötesplatser i respektive stadsdel i Ystad tätort.

SOCIAL MÖTESPLATS - MÅNGFALD AV VÄRDEN



VÄRDEN SOM INGÅR I SOCIAL MÖTESPLATS

- Evenemang
- Folkliv
- Hänga
- Picknick/grillning
- Solbad
- Torghandel
- Uteservering

SOCIAL MÖTESPLATS MÅNGFALD AV SOCIALA VÄRDEN (ANTAL VÄRDEN PER YTA)

- 1-2
- 3
- >3

Svarte

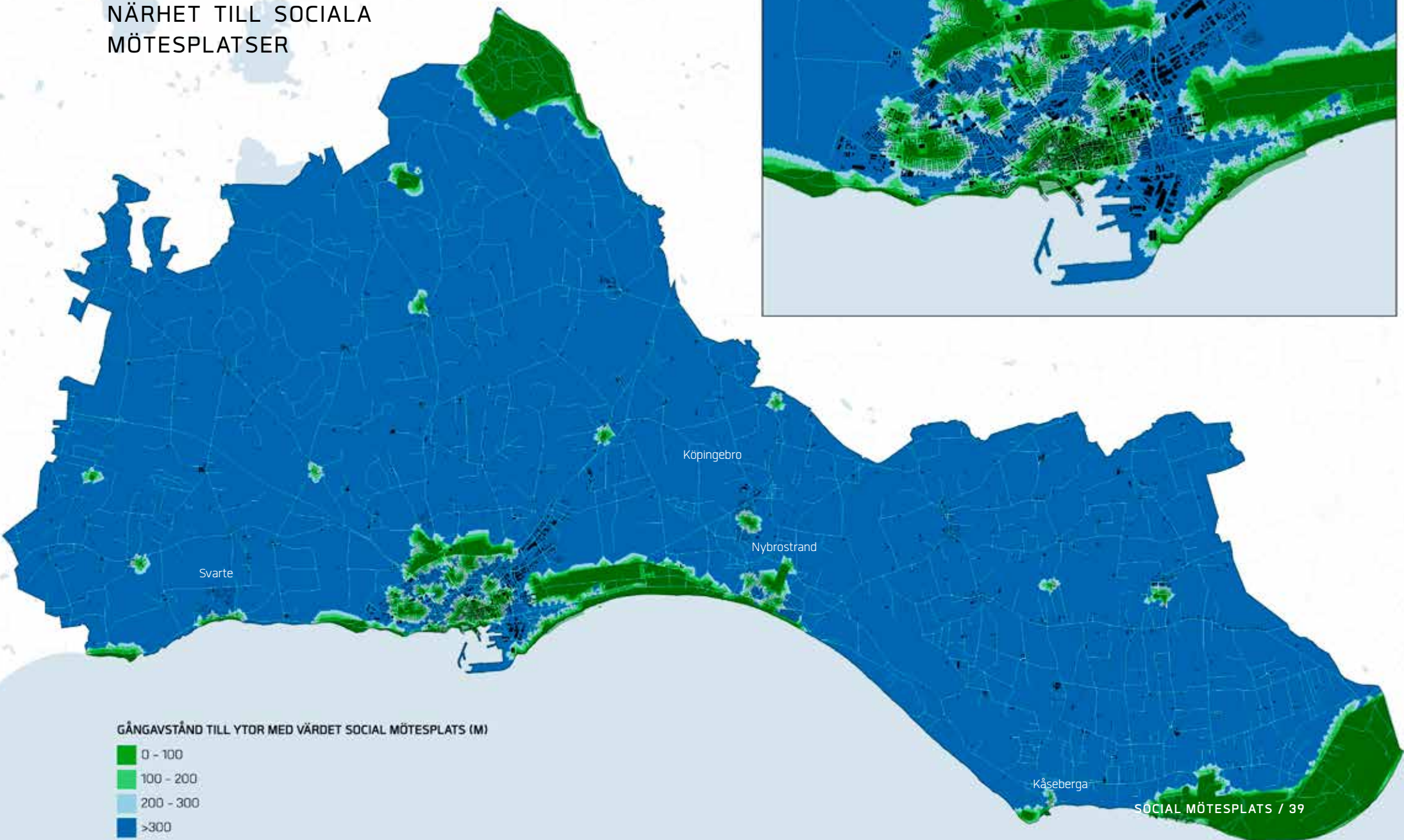
Köpingebro

Nybrostrand

Kåseberga

SOCIAL MÖTESPLATS / 38

NÄRHET TILL SOCIALA MÖTESPLATSER



GÅNGAVSTÅND TILL YTOR MED VÄRDET SOCIAL MÖTESPLATS (M)

- 0 - 100
- 100 - 200
- 200 - 300
- >300

“En trevlig och social plats”

Man, 70-79 år om Marinan



LEK

Lekplatser och lekvänliga grönområden stimulerar barns fantasi, rörelse och motoriska utveckling. Tillgång till naturlekplatser och öppna ytor stödjer barnens välmående och bidrar till deras sociala och kognitiva utveckling.



LEK

För att studera Ystadsbornas tillgång till lek har friytor med följande sociala värden analyserats;

- Lekplatslek

- Park- och naturlek

Skolgårdar och förskolegårdar ingår inte i analysen.

KORTARE AVSTÅND TILL PARK- OCH NATURLEK ÄN LEKPLATSLEK

Analyserna visar att det generellt är kortare avstånd till park- och naturlek än till lekplatslek i Ystad tätort. Ytorna som inrymmer värdet park- och naturlek är i regel större och nås från flera anslutande stadsdelar medan lekplatserna är betydligt mer lokala.

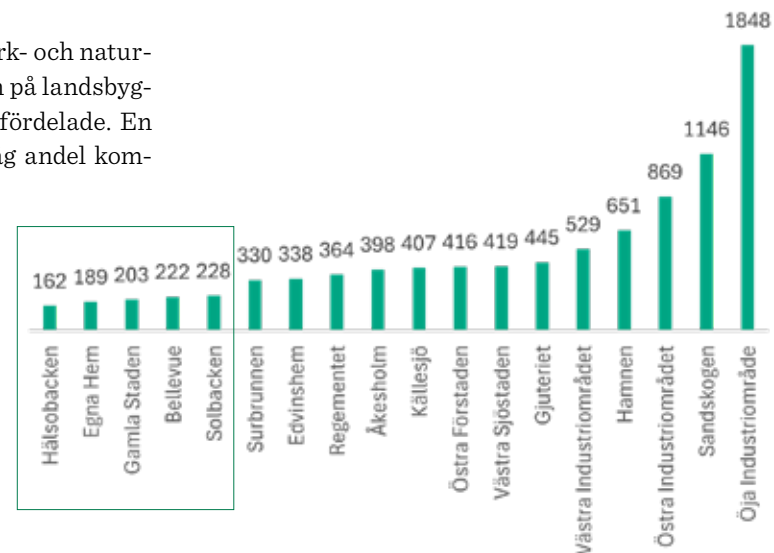
Längre avstånd till lekplatslek syns framför allt i delar av Sandskogen, Västra Sjöstaden, Östra Förstaden och Källesjö, bortsett från industri- och hamnområden. I Östra Förstaden, Egna Hem och Surbrunnen är det långa avstånd till park- och naturlek.

” Barnen älskar att plocka glasstenar här.”

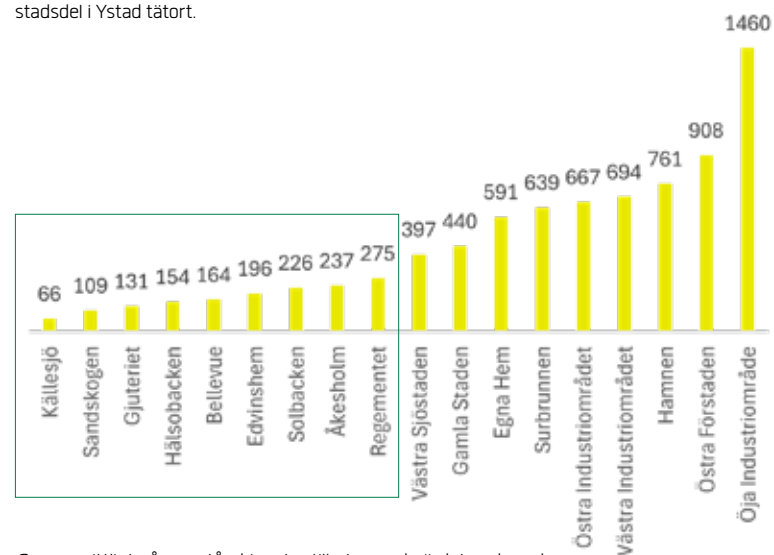
Kvinnor, 30-39 år om Gjuteriets badplats



Offentliga ytor för lekplatslek samt park- och naturlek är få i övriga tätorter, småorter och på landsbygden, även om lekplatser är mer jämt fördelade. En förklaring är att det är en generellt låg andel kommunägd mark i byarna samt att dessa ligger i ett jordbrukslandskap.

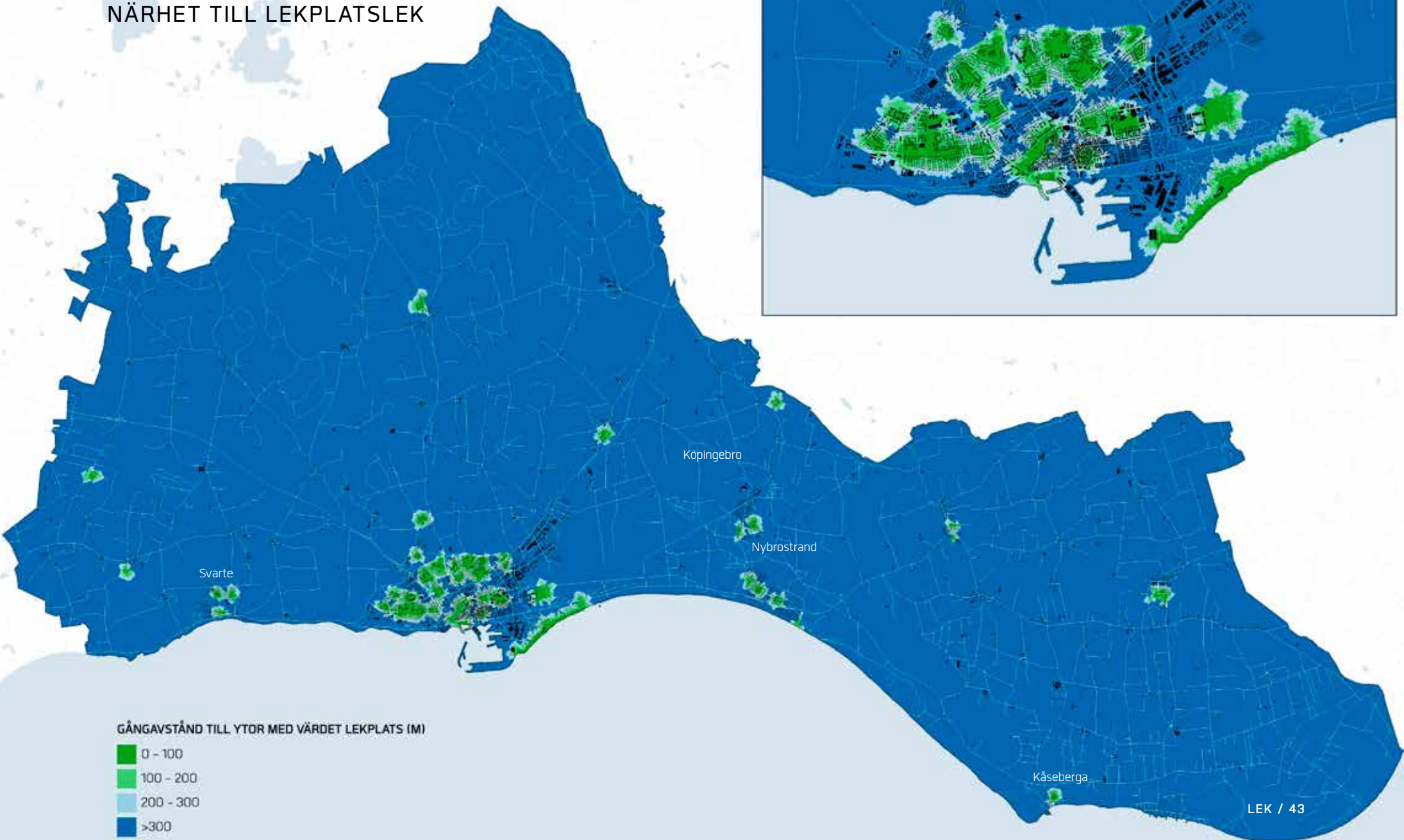


Genomsnittligt gångavstånd i meter till ytor med värdet lekplatslek i respektive stadsdel i Ystad tätort.



Genomsnittligt gångavstånd i meter till ytor med värdet park- och naturlek i respektive stadsdel i Ystad tätort.

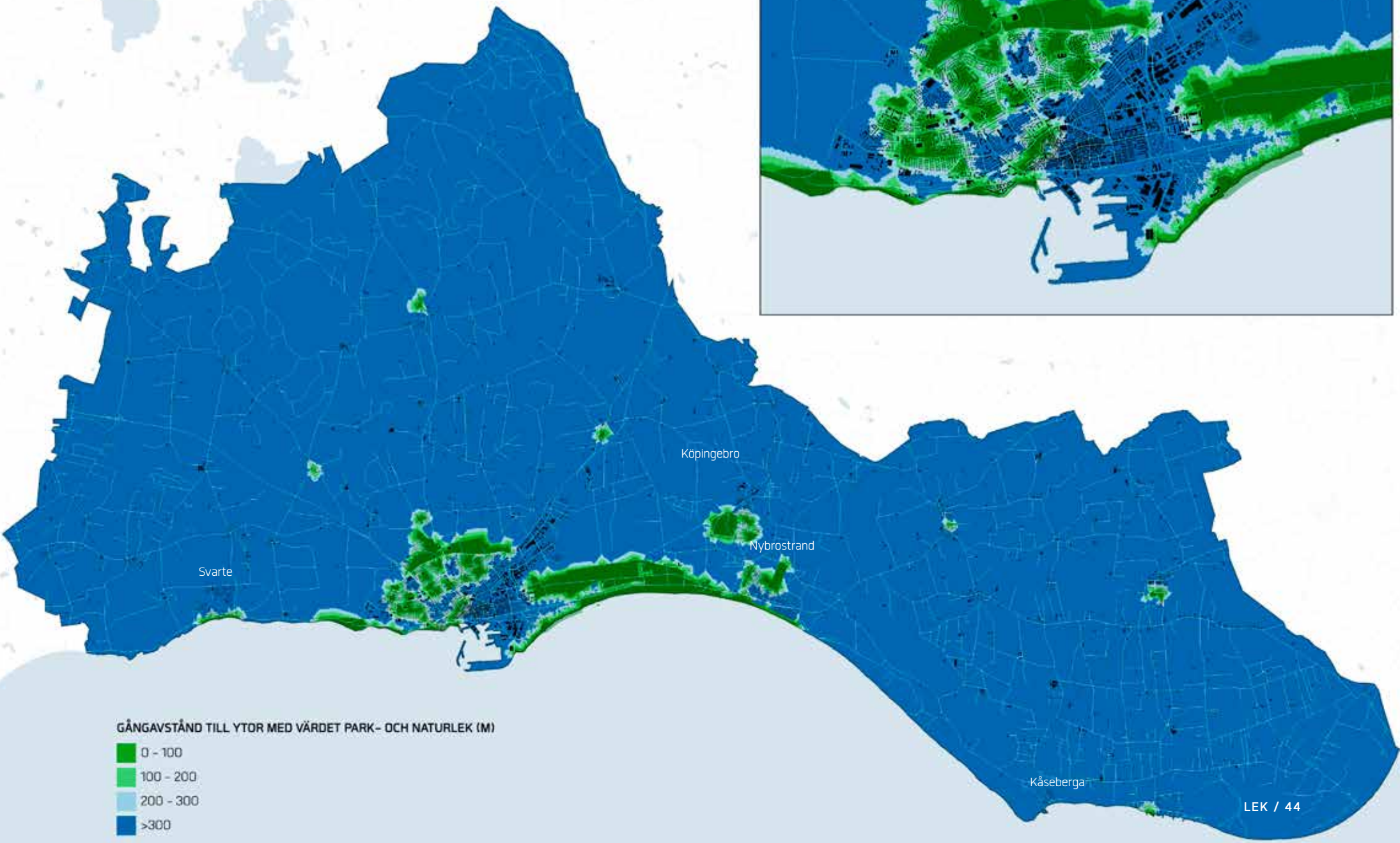
NÄRHET TILL LEKPLATSLEK



GÅNGAVSTÅND TILL YTOR MED VÄRDET LEKPLATS (M)


- 0 - 100
- 100 - 200
- 200 - 300
- >300

NÄRHET TILL PARK- OCH NATURLEK



GÅNGAVSTÅND TILL YTOR MED VÄRDET PARK- OCH NATURLEK (M)

- 0 - 100
- 100 - 200
- 200 - 300
- >300



“Lekplatsen vid Prosthagen, även kallad blåan, erbjuder lek för olika åldrar. Ligger skyddat och nås enkelt från gång- och cykelvägar vilket gör att platsen känns säker att låta lite äldre barn att ta sig till och från på egen hand.”

Kvinna, 40-49 år

Offentliga rum och grönområden är viktiga platser för att uppleva konst, kulturmiljö, musik och evenemang. De möjliggör spontana och organiserade kulturella aktiviteter, vilket berikar stadens identitet och ger fler tillgång till kulturella upplevelser.



KULTUR

KULTUR

För att analysera Ystadsbornas tillgång till kulturella platser har friytor med följande sociala värden slagits samman;

- Blomprakt
- Djurhållning
- Kulturmiljö
- Naturupplevelser
- Odling
- Trädgårdskänsla

Totalt 80 av 168 sociotoper har minst ett värde som ingår under temat kultur. En stor andel av dessa har värdet naturupplevelse.

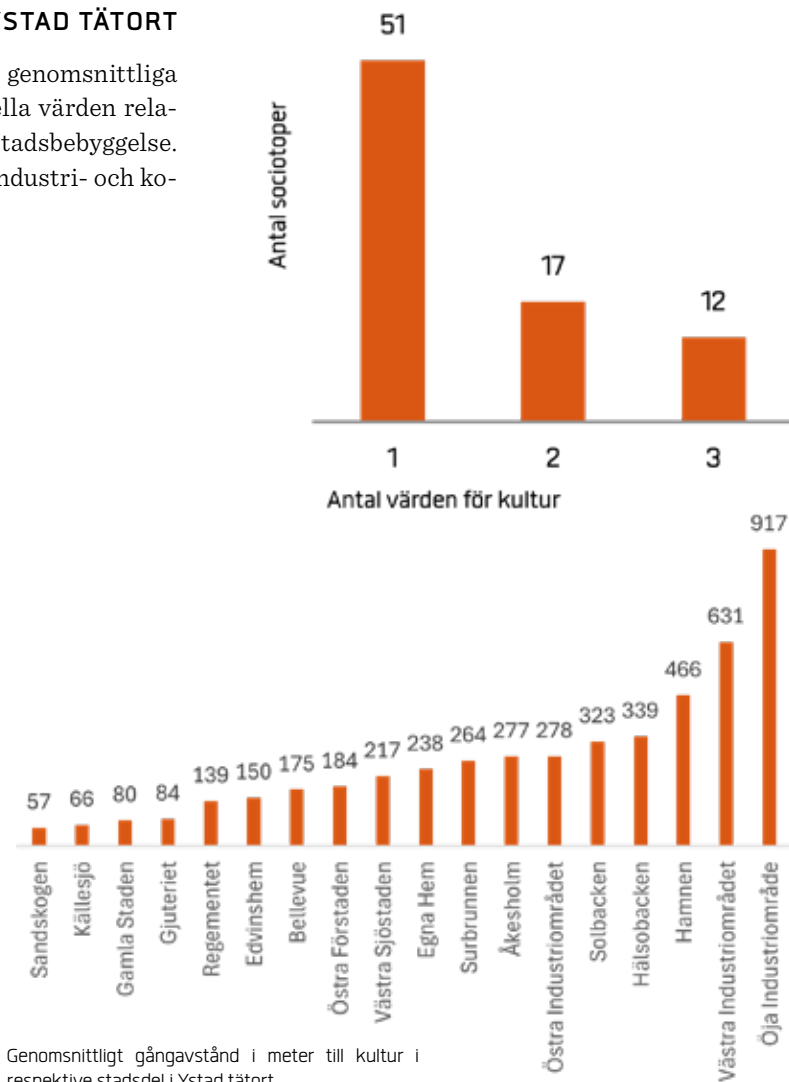
MÅNGFALD AV KULTURVÄRDEN I DE ÄLDRE DELARNA AV YSTAD TÄTORT

I kartan på följande sida syns att ytor med en mångfald av kulturvärden är samlade runt den gamla stadskärnan i Ystad tätort. Exempel på sådana platser är Norra promenaden, Klosterområdet och Rådhusparken.

Antalet ytor på landsbygd och i anslutning till övriga småorter är relativt få, bortsett från kuststräckan där det finns stora områden med kulturella värden. Även i Svarte är platserna med kulturella värden koncentrerade till kuststräckan.

GOD TILLGÅNG TILL KULTUR I YSTAD TÄTORT

Som tabellen nedan visar är det genomsnittliga gångavståndet till ytor med kulturella värden relativt kort i alla stadsdelar med bostadsbebyggelse. Längre avstånd syns framför allt i industri- och kolonilottsområdena och hamnen.



Genomsnittligt gångavstånd i meter till kultur i respektive stadsdel i Ystad tätort.

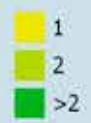
KULTUR - MÅNGFALD AV VÄRDEN



VÄRDEN SOM INGÅR I KULTUR

- Blomprakt
- Djurhållning
- Kulturmiljö
- Naturupplevelser
- Odling
- Trädgårdskänsla

KULTUR MÅNGFALD AV SOCIALA VÄRDEN (ANTAL VÄRDEN PER YTA)



Svarte

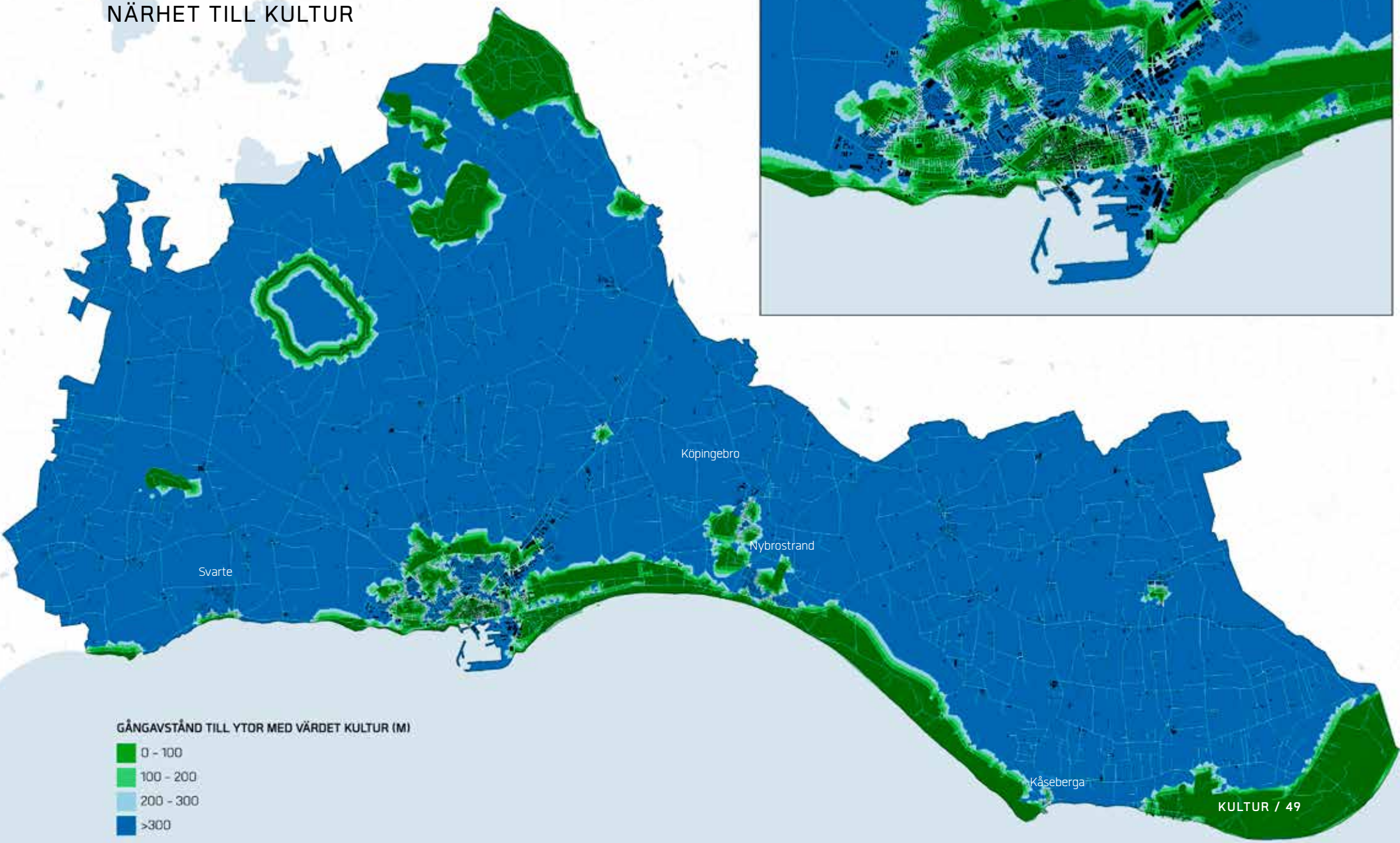
Köpingebro

Nybrostrand

Kåseberga


KULTUR / 48

NÄRHET TILL KULTUR




GÅNGAVSTÅND TILL YTOR MED VÄRDET KULTUR (M)

- 0 - 100
- 100 - 200
- 200 - 300
- >300



“Underbart att ha tillgång
till miljöerna runt klostret”

Kvinna, 40-49 år



Här följer en samlad diskussion
om förekomsten och fördelningen
av sociala värden och sociotoper i
Ystads kommun.

DISKUSSION

DISKUSSION

ROFYLLDHET OCH GRÖNSKA CENTRALA KVALITETER I YSTADS KOMMUN

Resultaten visar att rofylldhet, grönska och promenadmöjligheter är de mest uppskattade sociala värdena i Ystads kommun. Stränderna och de havsnära platserna spelar en särskilt viktig roll för upplevelsen av avkoppling och rekreation i både Ystad, Svarte och Nybrostrands tätorter. Såväl den digitala dialogen som expertbedömningen visar också att Dag Hammarskjölds park, Sandskogen, Norra Promenaden och stränderna är centrala för att erbjuda dessa kvaliteter.

Analysen visar också att Ystads tätort har en god fördelning av små rofyllda platser medan det på landsbygden, och i anslutning till småorter, finns tillgång till färre men större ytor med en större mångfald av värden som bidrar till rofylldhet.

MÅNGFALD AV VÄRDEN SOM UPPMUNTRAR TILL UTEAKTIVITET OCH MÖTEN ÄR KONCENTRERADE TILL YSTAD TÄTORT

Möjligheten till uteaktivitet är generellt god i kommunen, men en större mångfald av aktiviteter återfinns främst inom Ystad tätort. De mest variationsrika platserna, som Dag Hammarskjölds park, Norra promenaden och Anna Lindhs plats bör ses som goda exempel på hur flera uteaktiviteter kan kombineras. Däremot saknas dessa variationer på landsbygden, där fler multifunktionella ytor skulle kunna utvecklas för att uppmuntra till fysisk aktivitet.

Sociala mötesplatser återfinns i huvudsak i de centrala delarna av Ystad tätort samt vid havet. Det

framgår tydligt att ytor med flera sociala värden, som Stortorget, Norra Promenaden och Marinans strandområde, är viktiga mötesplatser. Dock är sociala mötesplatser mer utspridda och färre till antalet i småorterna och på landsbygden.

KULTUR OCH LEKPLATSER ÄR OJÄMNT FÖRDELADE

Tillgången till kulturella platser är god i Ystad tätort, särskilt runt den gamla stadskärnan, men betydligt mer begränsad utanför stadens centrala delar. Även om en stor andel av sociotoperna har kulturvärden, domineras de ofta av naturupplevelser snarare än historiska eller kulturella aktiviteter.

Lekplatser samt park- och naturlek är viktiga för barnfamiljer, men analysen synliggör en ojämn fördelning mellan olika stadsdelar. Analysen visar också att det generellt är kortare avstånd till park- och naturlek än till traditionella lekplatser. I vissa delar av Ystad tätort, särskilt Sandskogen, Östra Förstaden, Källesjö och Åkesholm, förekommer längre avstånd till lekplatser. Östra Förstaden och till viss del Västra Sjöstaden stadsdelar där avstånden både till lekplatslek och park- och naturlek är relativt långa.

BEFINTLIGA GRÖNYTOR RÄCKER INTE FÖR ATT UPPNÅ REGION SKÅNES RIKTLINJE

Många av bostadsområdena i Ystad tätort uppnår Region Skånes riktlinje om max 300 meter till grönområde. Men på flera ställen synliggör också analysen längre avstånd, vilket betonar vikten av att värna de ytor som finns idag.

STORA SKILLNADER MELLAN STAD OCH LANDSBYGD I TILLGÅNG TILL SOCIALA VÄRDEN

Genomgående i analysen är att Ystad tätort har en större koncentration av sociotoper och en högre variation av sociala värden än småorterna och landsbygden. Detta på grund av att landsbygden i regel har mycket jordbruksmark och en låg andel kommunägd mark.

Många sociala värden, särskilt de som rör kultur, sociala mötesplatser och lek, återfinns i huvudsak i Ystad tätort. Landsbygden och mindre orter har färre men ofta större sociotoper, där naturupplevelse och rofylldhet dominerar. Långa gångavstånd på landsbygden kan också härledas till begränsningar i infrastruktur för gående och cyklister. På landsbygden kan istället leda som Skåneleden, Sydkustleden och andra regionala och kommunala stråk erbjuda ett alternativ där grönytor, uteaktiviteter och andra sociala värden saknas.



UTVECKLINGSPOTENTIAL

Kartläggningen av sociotoper synliggör friytornas värden men identifierar också utvecklingspotential och brister.

Lekplatser – avståndsanalyser visar att vissa delar av Ystad tätort, såsom regementsområdet, Västra Sjöstaden, Östra Förstaden och Källesjö, har längre avstånd till närmaste lekplats. En översyn av var nya lekplatser kan etableras eller befintliga kan förbättras är relevant för att säkerställa likvärdig tillgång. Särskilt viktigt är det i stadsdelar där det också är långt till i Gamla Staden, Egna Hem, Surbrunnen och Östra Förstaden. Tillgången i villakvarter är genomgående god.

Strandmiljöer – stränderna är viktiga och erbjuder många olika typer av kvaliteter, som uteaktiviteter, rofylldhet och kultur. Men tillgängligheten till dessa varierar. Det kan finnas behov av att förbättra gångstråk, skyltning och anpassning för olika målgrupper, särskilt personer med nedsatt rörlighet.

Sociala mötesplatser – resultatet visar att sociala mötesplatser främst är koncentrerade till stadens centrala delar och strandnära områden. För att skapa en mer balanserad fördelning av sociala värden kan landsbygden utrustas med fler sociala och kulturella funktioner, exempelvis genom att utveckla befintliga mötesplatser eller skapa nya sociotoper med bredare användningsområden.





DIGITAL DIALOG

SAMMANSTÄLLNING DIGITAL DIALOG

För att samla in synpunkter och kunskap från de som använder de offentliga miljöerna i Ystads kommun användes den digitala dialogplattformen Placetoplan. Här hade allmänheten möjlighet att placera ut sina favoritplatser i karta och beskriva hur de använder dem. De svarande fick också svara på hur ofta de använder platsen. Dialogsidan var öppen för synpunkter mellan 14 oktober och 12 december år 2024.

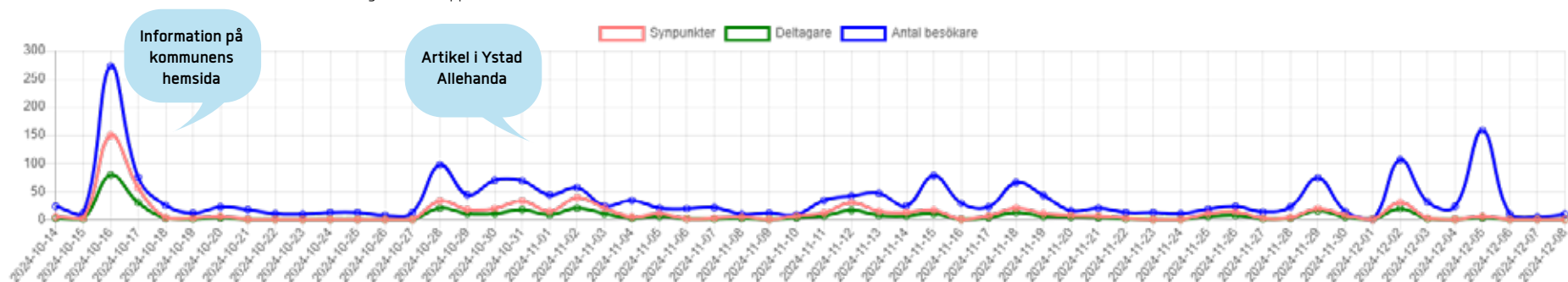
BRED MARKNADSFÖRING

För att få in svar använde kommunen olika kommunikationsinsatser. Kommunen informerade om dialogsidan på sin hemsida, genom utskick till hushållen och riktade utskick till kommunens olika föreningar. Kommunen deltog också i en artikel i Ystads Allehanda (2024-10-31) för att uppmärksamma möjligheten att tycka till.



DIAGRAM 1.

Grafen nedan visar svarsfrekvensen under tiden dialogsidan var öppen.

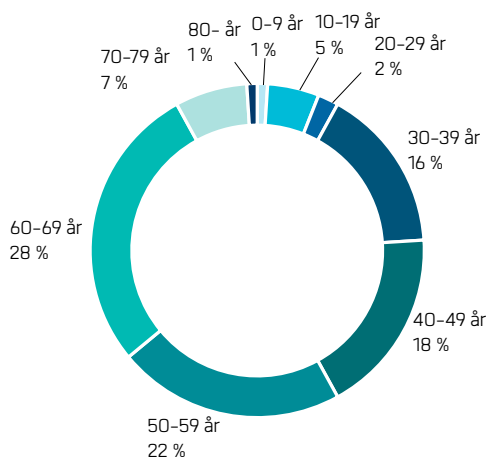


VILKA SVARADE?

Totalt deltog 357 svarande i dialogen. De fick ange bakgrundsinformation som ålder, kön och i vilket område av kommunen de bor.

ALLA ÅLDERSGRUPPER REPRESENTERADE

Alla åldersgrupper var representerade bland svaren även om barn mellan 0-9 år, unga vuxna mellan 20-29 år och äldre över 80 år fick låg representation. Störst andel av de svarande var mellan 60-69 år.



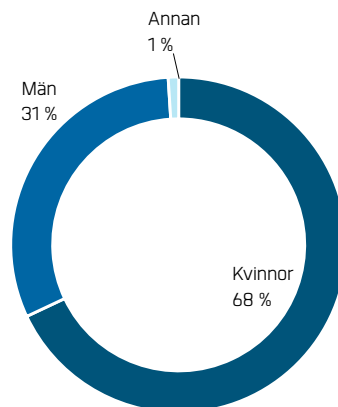
Åldersfördelning bland de svarande.

EN MAJORITET KVINNOR

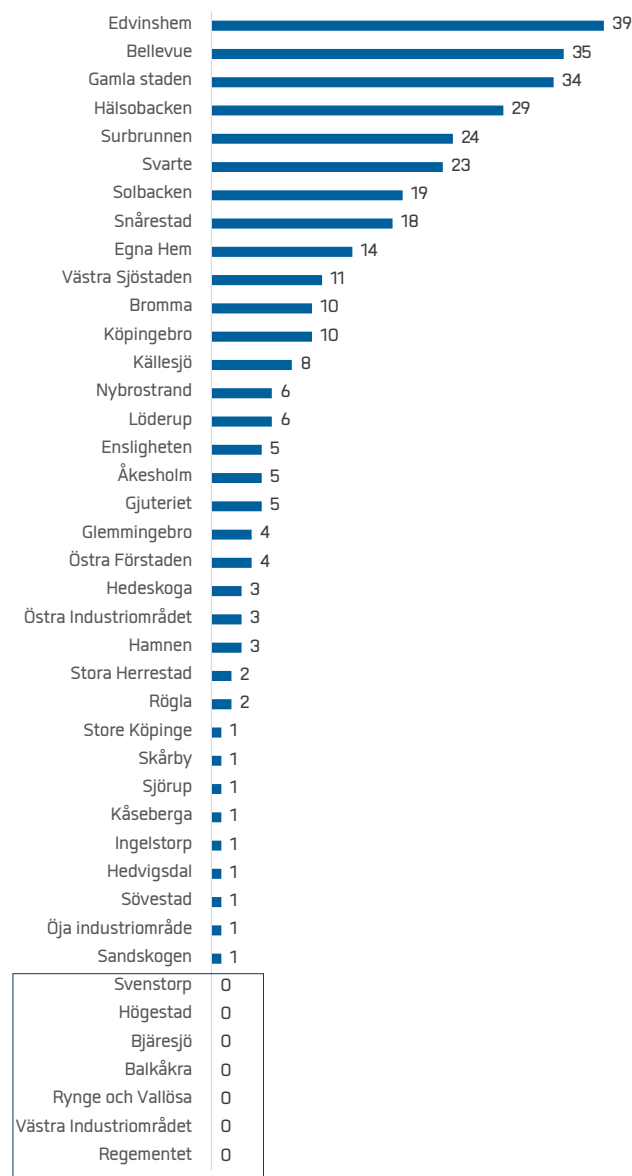
Hela 68 % av de svarande var kvinnor. 31 % var män och 1 % svarade som det tredje alternativet annan.

FLEST SVARANDE FRÅN YSTAD TÄTORT

De svarande fick ange sin hemort när de skickade in sina bästa platser i Ystad. Flest svar inkom från boende i Ystad tätort och mer specifikt från Edvinshem, Gamla staden och Surbrunnen. Få av de boende i småorterna och på landsbygden svarade och flera orter saknade helt representation.



Könsfördelning bland de svarande.



Hemort bland de svarande.

YSTADSBORNAS FAVORITPLATSER

Totalt inkom 307 favoritplatser i Ystads kommun. Majoriteten ligger i Ystads tätort och längs kuststräckan.

Norra promenaden, Sandskogen, Dag Hammarskjölds park tillsammans med de olika stränderna är mest populära baserat på inkomna svar.

ROFYLLDHET, GRÖNSKA OCH PROMENAD BESKRIVER PLATSERNA

När de svarande ombads att placera ut sin favoritplatser fick de möjligheten att använda förvalbara kvaliteter och fritext för att beskriva dessa. Rofyllighet var den kvalitet som användes i högst utsträckning (44 %) för att beskriva platserna. Detta följdes av grönska (38 %) och promenad (35 %).



NYCKELVÄRDEN I YSTAD

Från resultatet i dialogen går det att urskilja ett antal nyckelvärden kopplat till olika typer av offentliga platser i kommunen.

1. STRÄNDER OCH HAVSMILJÖER

Havet och strandpromenader är högt värderade för avkoppling, motion och utsikt. Tillgång till bryggor och möjlighet till bad, grillning och picknick uppskattas, exempelvis vid Lilleskog och stranden rakt söder ut från Snårestad. Lugnet och det rofyllda i att vistas nära havet är centralt.

”Vacker natur vid Tykeå, härlig plats året runt!”

Kvinna, 60-69 år

”Älskar havet alla årstider.” Kvinna, 60-69 år

Ystadsborna efterfrågar regelbundet och förbättrat underhåll av stränderna. Majoriteten av stränderna finns dock inom statliga naturreservat, där naturvärden och naturliga processer som till exempel erosion har företräde och ska tillåtas fortgå. Fler sittplatser och bänkar längs strandpromenaderna vore också ett trevligt tillskott för att möjliggöra vistelse i kombination med vackra utblickar.

”Vore trevligt med fler bänkar/sittplatser med utsikt över havet.” Kvinna, 60-69 år



2. LEKPLATSER OCH FAMILJEVÄNLIGA MILJÖER

Lekplatser nära hemmet och som passar olika åldrar är populära platser vardagar. Platser som kombinerar lek, natur och aktiviteter för hela familjen, som Sandskogen och vissa parker, är uppskattade.

Dock upplevs många lekplatser som tråkiga eller eftersatta. Önskemål finns om modernisering och anpassning för barn i olika åldrar.

”Tycker lekplatserna i Ystad är väldigt tråkiga & kunde utvecklas mer.” Kvinna, 30-39 år

”Lekplatserna i Nybrostrand behöver verkligen ses över och prioriteras.” Kvinna, 30-39 år



3. GRÖNOMRÅDEN OCH PARKER

Många lyfter fram parker och skogar som viktiga för motion, avkoppling och gemenskap. Platserna används flitigt för aktiviteter som promenader, löpning och hundrastning.

”Sandskogens motionsslingor är alltid tillgängliga med fina förutsättningar oavsett väder.” Man, 60-69 år

”Dag Hammarskjölds park med Karlssons dammar är en favorit av många anledningar. Härliga hundpromenader, löpning, backar, lättillgängligt nära bostadsområdet. Alltihop gör parken till en plats jag återvänder till varje vecka. Älskar den!” Kvinna, 40-49 år

Flera efterfrågar dock ökad belysning i mörka områden för ökad trygghet, exempelvis upplevs Norra promenaden som mörk. På vissa platser efterfrågas också ökat underhåll och gallring, exempelvis i Dag Hammarskjölds park. Fler grillplatser och bänkas föreslås också, vilket måste vägas mot efterfrågan på rofyllda och orörda platser.

”Skulle funnits fler grillplatser, alltid upptagna.” Kvinna, 40-49 år



4. NATUR OCH TILLGÄNLIGHET

Naturreservat, skogsstigar och slingor som ger känslan av orörd natur är omtyckta, exempelvis Backåkra, Hagestad och Utmarksvägen. Närheten till både skog och strand beskrivs som unika och viktiga kvaliteter i Ystads kommun.

”Hagestad naturreservat är en fantastisk plats alla dagar om året, oavsett väder. Med åsens utblickar, den vilda kusten, havet, stor artrikedom och många promenadstråk inbjuder platsen till många olika upplevelser oavsett vem man är och vilka behov man har för dagen.” Kvinna, 40–49 år

Tydligare skyltning och tillgänglighet i naturområden efterfrågas generellt, bland annat i form av röjning av stormskador och underhåll i skogen. Åtgärder som dessa kan dock stå i konflikt med riktlinjer om död ved för att främja biologisk mångfald. Svaret för underhåll i olika naturområden kan också skilja sig åt.

5. SOCIALA MÖTESPLATSER

Platser som fungerar för social samvaro och mångsidiga ytor som används för aktiviteter av alla generationer är viktiga

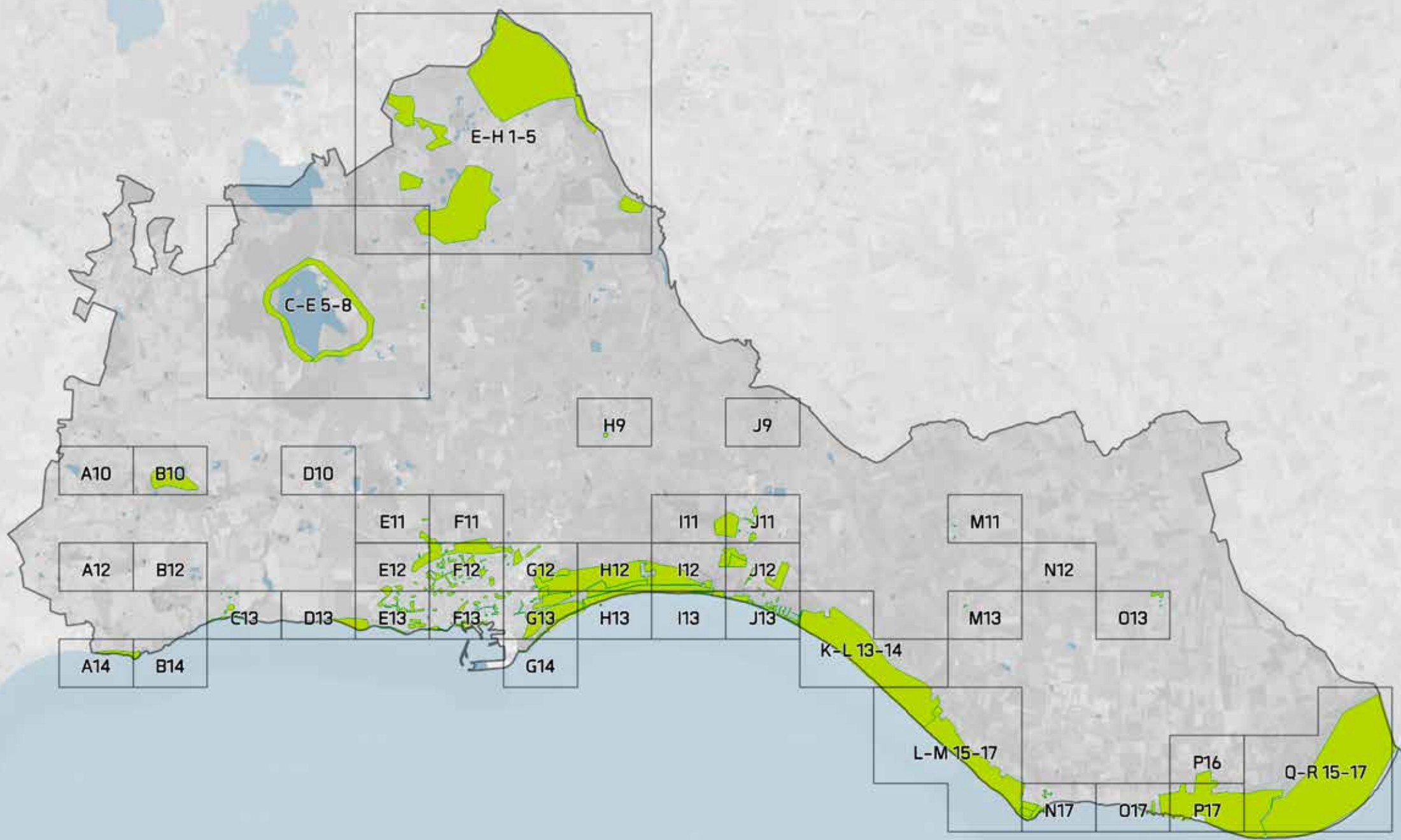
”Midsommarängen har vi besökt varje onsdagsfika och är ett bra ställe för samling och lek för alla, gammal som ung.” Kvinna, 60–69 år

Många mötesplatser behöver dock moderniseras eller underhållas bättre, t.ex. Mølletorget och Surbrunnsparken (ej kommunalt ägd). Önskemål om fler funktionella ytor för umgänge, exempelvis bouleanor och grillplatser förekommer.

SLUTSATSER OM VAD YSTADSBORNA UPPSKATTAR OCH EFTERFRÅGAR

1. Tillgång till natur och havet är centralt. Många beskriver Ystads närhet till hav och natur som en ovärderlig resurs som ger lugn, avkoppling och livskvalitet.
2. Grönområden och parker är viktiga för hälsa och gemenskap. De används flitigt för motion, umgänge och rekreation.
3. Mötesplatser och lekplatser spelar en viktig roll för gemenskap och familjeliv. Samtidigt finns det behov av modernisering och bättre underhåll för att de ska vara mer inbjudande.
4. Underhåll och utveckling efterfrågas. Många områden lyfts som vackra och värdefulla men ofta eftersatta i underhåll eller tillgänglighet. Fler skyltar och bättre framkomlighet i vissa områden är återkommande önskemål.

KARTREGISTER



A10

Ryngø IP
BO, EV, LE, PI, SÅ, VI.

A12

Snårestad bygata 87
GR, LE.

A14

Snårestad strand
BA, GR, NA, PR, RO, SB,
UT, VA, VN.

B10

Marsvinholmsskogen
GR, NA, PR, RD, SO, VN,

B12

Snårestads byatomt
BO, EV, MO, PI, SÄ,

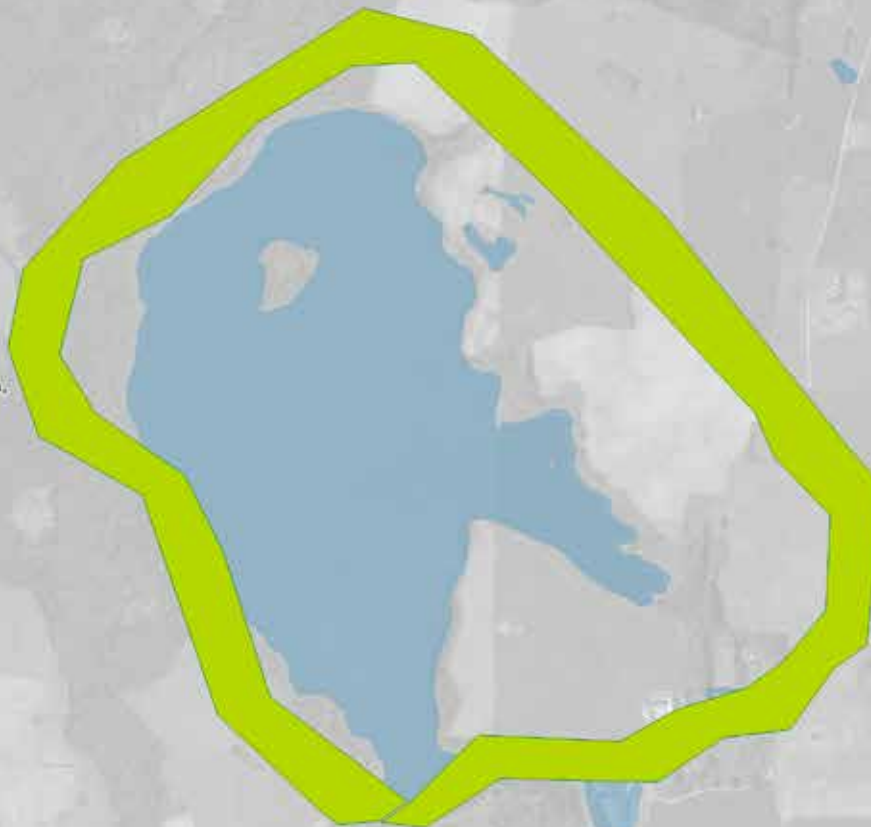


B14

Snårestad strand
BA, GR, NA, PR, RO, SB,
UT, VA, VN,

C-E 5-8

Krageholmssjön
GR, NA, PR, RO, SO, VA,
VN,



Fårahedan, Sövestads
lekplats
BO, EV, GR, LE, PA, PI,
SK, SÄ, VI,

Fårabacken, Sövestads
lekplats
BO, EV, GR, LE, PA, PI,
SK, SÄ, VI,

Baldringe ångar
GR, NA, PR, RO, SO, VN,

C13

Trubadurens lekplats
LE.

Pianogatans lekplats
("Stora lekan")
BO, LE, MO, SÅ.

Pulkabacken vid Svarte
skola
GR, VI.

Orgelparken
GR, UT, VI.

Kvartettgatans lekplats
BO, GR, LE, SÅ.

Musikparken ("Elsas
backe")
GR, UT, VI.

Svarte badplats

Svarte strand
BA, BÅ, EV, FI, FO, GR,
KU, NA, PA, PI, PR, RO,
SB, SA, UT, VA, VN.

Svarte baplats
BA, BO, BÅ, EV, FI, FO,
GR, HÅ, NA, PA, PI, PR,
RO, SB, SÅ, US, UT, VA,
VN.

Svarte strand

D10

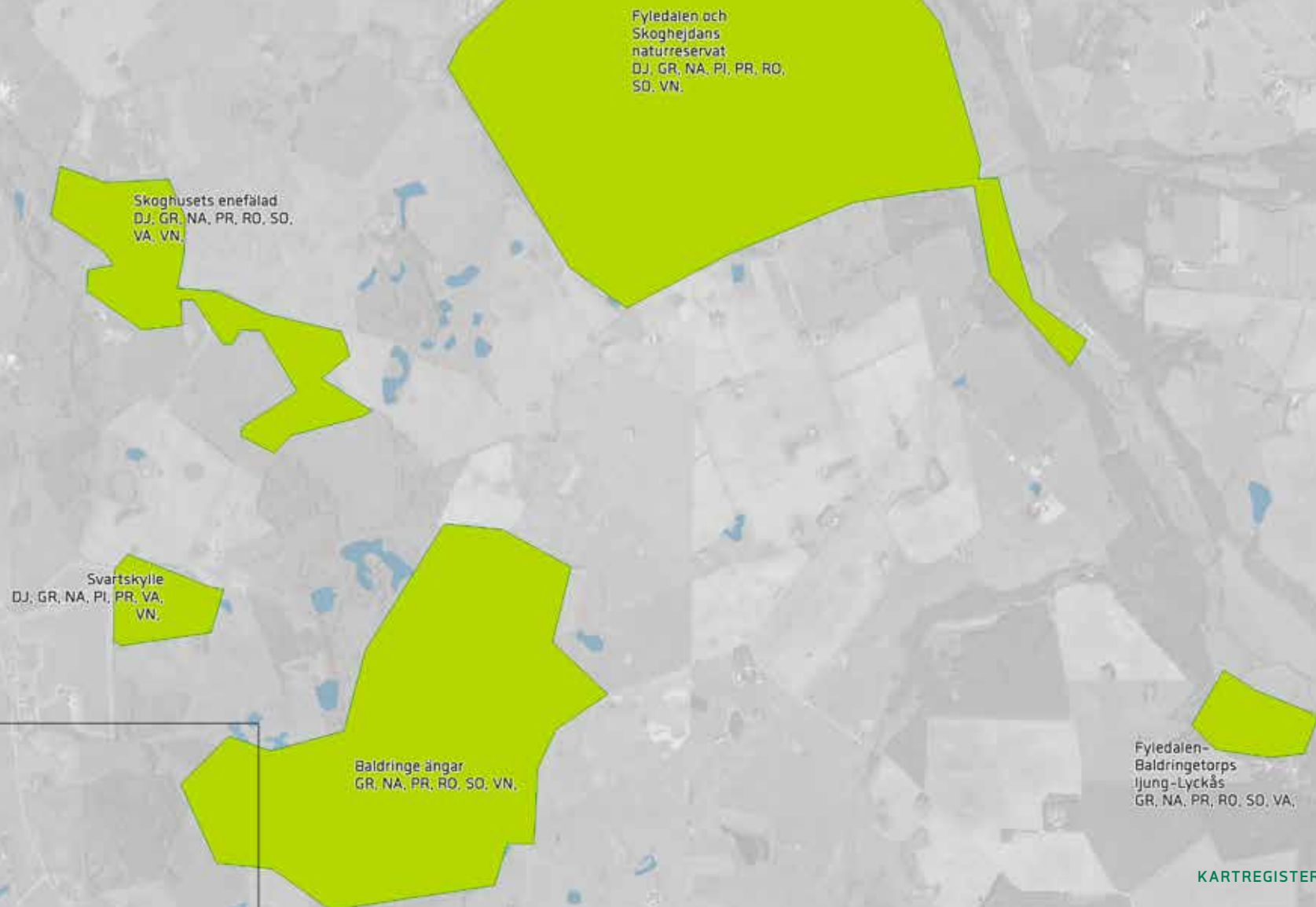
Bjåresjö
FO, PA, PI, VA.



D13

Lilleskog
BA, FI, GO, GR, MO, NA,
PA, PI, PR, RO, SO, SB,
UT, VA, VN,

E-H 1-5



E11

Lekparken vid Rapsgatan,
Excelensparken
BO, GR, LE, PA, SÄ,

Dag Hammar
BL, FI, GO, G
NA, PA, PI, P
UT, VA, VN,

E12

Källesjö lekplats
BO, LE, SÄ,

Dag Hammarskjölds park
BL, FI, GO, GR, HU, MO,
NA, PA, PI, PR, RO, SO,
UT, VA, VN, VI,

Åkeshallsparken
BO, GR, LE, NA, PA, PR,
RO, SÄ,

Skottebacken
GR, UT,

Idrottskullen
GR, NA, PA, RO, UT,

Exploateringsområde
Västra Sjöstaden
GR, NA, PR, UT, VA,

Gröningen väster om
Malmövägen
GR, PI,

Högtrycket
BO, GR, HÅ, LE, PI, SÄ,

E13



F11

Lekparken vid Rapsgatan,
Excelensparken
BO, GR, LE, PA, SÄ,

Dag Hammarskjölds park
BL, FI, GO, GR, HU, MO,
NA, PA, PI, PR, RO, SO,
UT, VA, VN, VI,

Dag Hammarskjölds park
BL, FI, GO, GR, HU, MO,
NA, PA, PI, PR, RO, SO,
VA, VN, VI,

F12

Dag Hammarskjölds park
BL, FI, GO, GR, HU, MO,
NA, PA, PI, PR, RO, SO,
UT, VA, VN, VI.

Dag Hammarskjölds park
BL, FI, GO, GR, HU, MO,
NA, PA, PI, PR, RO, SO,
VA, VN, VI.

Ardennergatans backe
BO, GR.

Ryttarparken
BO, GR, VI.

Saftparken
BO, GR, LE, SA.

Elselundsparken
BO, GR, LE, PA, SA, VI.

Stallbacken
BO, GR, SA.

Sylttorget
PA, SA.

Bärparken
BO, GR, HA, LE, PA, SA.

Föihagen
BO, GR, LE, SA.

Lekplatsen vid Föihagen
LE.

Backaleden östra
GR, PR, RO.

Trolleparken
BO, GR, HU, LE, PA, SA,
VI.

Åkeshallsparken
BO, GR, LE, NA, PA, PR,
RO, SA.

Annexparken södra
BO, GR, HU, SB, VI.

Triangeln (Solbacken)
GR, PA, RO, SA.

Västra Backaleden
BL, GR, PR, RO, VI.

Korshejdan
BO, GR, LE, PI, SA.

Surbrunnsparken
GO, GR, PR.

Spelmanstorget
SA.

Surbrunnen
BO, EV, FO, KU.

Dammhejdeparken
GR, NA, PA, PR.

Bellevueparken
GR, NA, PA, PR.

Prosthagen
BO, GR, HA, LE, PA, PI,
SA, VI.

KARTREGISTER / 77

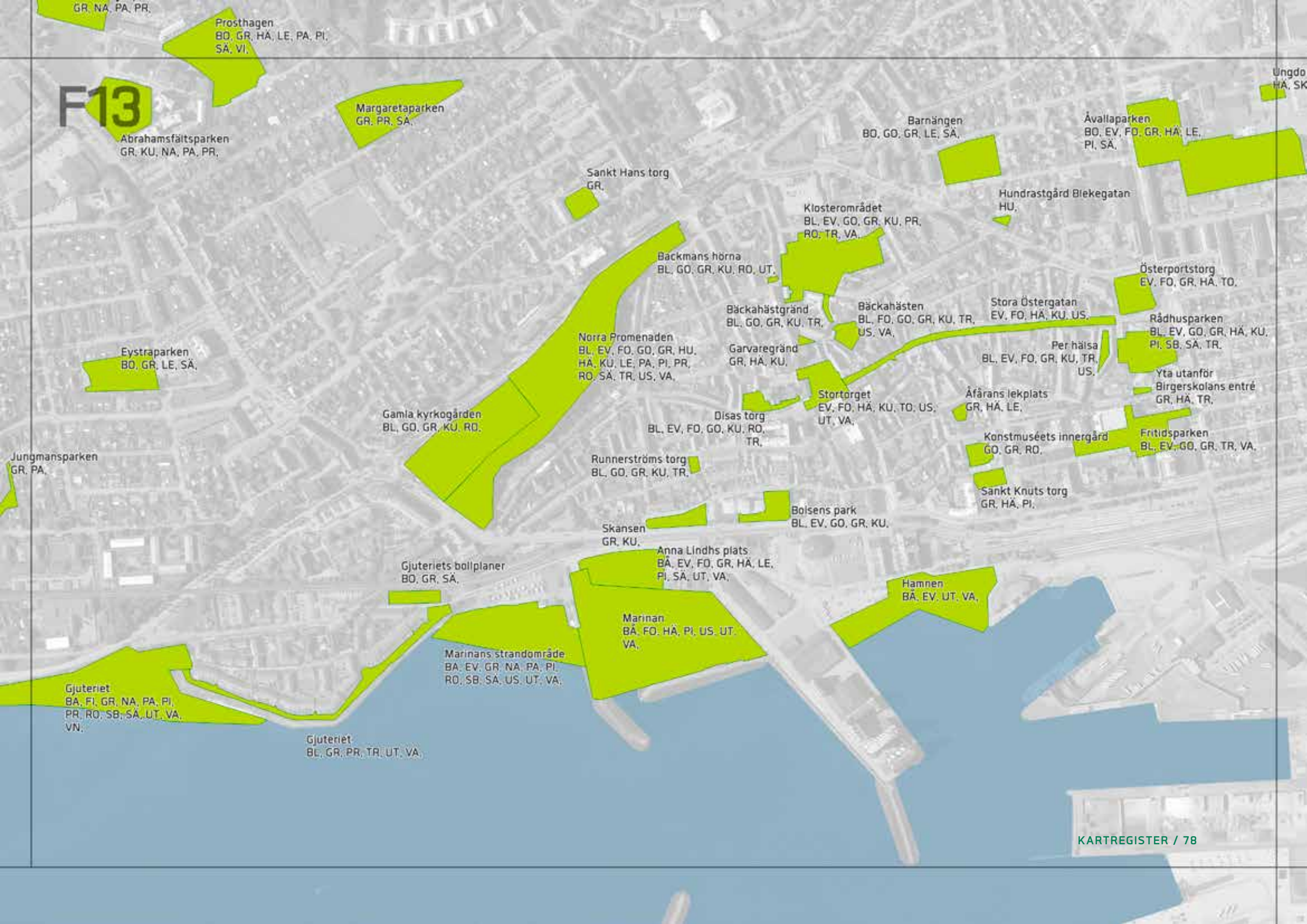
Abrahamsfältsparken
GR, KU, NA, PA, PR.

Margaretaparken
GR, PR, SA.

Åvallaparken
BO, EV, FO, GR, HA, LE,
PI, SA.

Ungdo
HA, SK

F13



G12

Dag Hammarskjölds park
BL, FI, GO, GR, HU, MO,
NA, PA, PI, PR, RO, SD,
VA, VN, VI,

Lekplatsen vid
Risaparken
BO, GR, LE, SÄ,

Vänortsparken
GR, LE,

Östra sommarstadens
kolonimråde
BL, GO, GR, OD, PR, TR,

Grönings kolonimråden
BL, GO, GR, OD, PR, TR,

Ystad backar
GR, MO,

Skridskodammen
FI, GR, NA, PA, VA, VN,
VI,

Norra Sandskogens
reservat
GR, MO, NA, PA, PI, PR,
RO, SO, VN, VI,

Ungdomens hus
HÄ, SK,

Arenatorget
BL, EV, US,

Österom-regementet
BO, EV, FO, GR, LE, MO,
NA, PA, PI, PR, RO, SD,
SÄ, VN,

Sandskogens stugområde
GR, PR, RO, SO, VN,

Ungdomens hus
HÅ, SK

G13

Åvallaparken
BD, EV, FO, GR, HÅ, LE,
PI, SA

Arenatorget
BL, EV, US

Öster om regementet
BD, EV, FO, GR, LE, MO,
NA, PA, PI, PR, RO, SO,
SA, VN

Norra Sandskogens
reservat
GR, MD, NA, PA, PI, PR,
RO, SO, VN, VI

Josephsons torg
KU, SA

Kiliszowparken
GR

Sandskogens stugområde
GR, PR, RO, SO, VN

Grönt stråk längs gamla
järnvägen
GO, GR, KU, PR

Sandskogens stugområde
sydost
GR, NA, PR, RO, SO

Österleden vid Preem
GR, HU

Sandskogens stugområde
GR, NA, PR, RO, SO

Ystad strand
BA, BD, EV, FI, FO, GR,
HÅ, KU, LE, MO, NA, PA,
PI, PR, RO, SB, SA, US,
UT, VA, VN

GR, NA, PR, RD, SQ,

G14

Ystad strand
BA, BO, EV, FI, FO, GR,
HA, KU, LE, MO, NA, PA,
PI, PR, RD, SB, SA, US,
UT, VA, VN.

H9

Lekplatsen i St:
Herrestad
BO, EV, FO, GR, LE, PA,
PI, RO, SÄ, TR, VI.



H12

Norra Sandskogens
reservat
GR, MO, NA, PA, PI, PR,
RO, SO, VN, VI

Sandskogens stugområde
GR, PR, RO, SO, VN

Ystads sandskog
BA, FI, FO, GR, MO, NA,
PA, PI, PR, RO, SO, SB,
SA, UT, VA, VN. KARTREGISTER / 83

Norra Sandskogens
reservat
GR, MO, NA, PA, PI, PR,
RO, SO, VN, VI,

H13

Sandskogens stugområde
GR, PR, RO, SO, VN,

Ystads sandskog
BA, FI, FO, GR, MO, NA,
PA, PI, PR, RO, SO, SB,
SA, UT, VA, VN,

Sandskogens stugområde
sydest
GR, NA, PR, RO, SO,

Ystad strand
BA, BO, EV, FI, FO, GR,
HA, KU, LE, MO, NA, PA,
PI, PR, RO, SB, SA, US,
UT, VA, VN,

I11

Lilla köpinge
naturreservat
GR, MO, NA, PA, PR, RO,
SO, VN.

112

Norra Sandskogens
reservat
GR, MD, NA, PA, PI, PR,
RO, SO, VN, VI,

Ystads sandskog
BA, FI, FO, GR, MD, NA,
PA, PI, PR, RO, SO, SB,
SA, UT, VA, VN,

Nybro naturområde
DJ, FI, GR, NA, PR, RO,
VN,

KARTREGISTER / 86

Nybrostrands strand
BA, FI, FO, GR, NA, PA,
PI, PR, RO, SB, SA, UT,
VA, VN,

Ystads sandskog
BA, FI, FO, GR, MO, NA,
PA, PI, PR, RO, SO, SB,
SA, UT, VA, VN.

RO, SO, VN, VI.

I13

Nybrostrands strand
BA, FI, FO, GR, NA, PA,
PI, PR, RO, SB, SA, UT,
VA, VN.

J9

Svenstorp
BO, EV, GR, LE, SÄ,

J11

Köpingebro koloniområde
BL, BO, OD, RO, TR,

Permissionsparken
BO, EV, GR, PA, PI, SÅ,

Permissionsparkens
lekplats
GR, LE,

Lilla Köpinge
naturreservat
GR, MD, NA, PA, PR, RO,
SO, VN,

Vagnsparken i Köpingebro
("lekplatsen vid
Krigsstigen")
BO, GR, LE,

Liten gröning i
Köpingebro
GR, PA, SÅ,

Barevadsparken
GR, NA, PA, RO, SO, VN,

GR, NA, PA, RO, SO, VN.

J12

Nybro naturområde
DJ, FI, GR, NA, PR, RO,
VN.

Nybrofältet
GR, NA, PR, RO, VN

Nybrostrands ängspark
BO, GR, PA, SA,

Sältorget
BO, HA, LE, SK,

Nybrostrands ängspark
BO, GR, PA, RO, SA,

Lekplats och bollplan
västra Nybrostrand
BO, GR, LE,

Nybrostrand
GR, NA, PA, PI, PR, RO,
SO, VN,

Nybrostrands strand
BA, FI, FO, GR, NA, PA,
PI, PR, RO, SB, SA, UT,
VA, VN,

Nybrostrands parks
bollplan
BO, GR,

J13

Nybrostrands strand
BA, FI, FO, GR, NA, PA,
PI, PR, RO, SB, SA, UT,
VA, VN.

Västra Nybrostrand
BO, GR, LE.

Nybrostrands parks
bollplan
BO, GR.

Nybrostrands
aktivitetspark
BO, EV, GR, HA, LE, PI,
SK, SÅ.

Hildas kiosk
BO, EV, HÅ, US.

Nybrostrands strand
GR, NA, PI, PR, RO, SB,
UT, VA, VN.

Nybrostrands strand
samfällighet
BA, FI, NA, PA, PI, PR,
RO, SB, SA, UT, VA, VN.

Sydöstra Nybrostrands
grönstråk
GR, NA, PR, RO, UT, VA,
VN.

Lekplats i sydöstra
Nybrostrands grönstråk
GO, GR, LE, NA, RO, VN.

Kabusa skjutfält och
Hammar's backar
BA, GR, NA, PR, RO, UT,
VA, VN.

K-L 13-14

Sydöstra Nybrostrands
grönstråk
GR, NA, PR, RO, UT, VA,
VN,

Kabusa skjutfält och
Hammars backar
BA, GR, NA, PR, RO, UT,
VA, VN,

L-M 15-17

Kabusa skjutfält och
Hammars backar
BA, GR, NA, PR, RO, UT,
VA, VN

Hammars
backar-Kåsebergaåsens
naturvårdsområde
BA, DJ, GR, NA, PR, RO,
UT, VA, VN

Ale stenar
EV, FO, GR, KU, NA, PR,
RO, UT, VA, VN

Kåseberga er
Kåseber
BO, E

Kåseberga Ha
BA, BÅ, EV, FI
PR, TO, US, U

M11

Lekplatsen i
Glemmingebro
GR, LE, PA,



Gröningen öster om
Lekplatsen
BO, GR,



Multisporten Glemminebro
BO,



Multisporten Glemminebro
BO, LE, SÄ, VI,

M13

Ingelstorps pumpstation
GR.

N12

Hedvigsdal
BO, EV, GR, PI, SÄ,

N17

Kåseberga entréområde
GR,

Kåseberga lekplats
BO, GR, LE,

Kåseberga byahus
EV, GR, TR,

Hammars
Däckar-Kåsebergaärens
naturvårdsområde
BA, DJ, GR, NA, PR, RO,
UT, VA, VN,

Ale stenar
EV, FO, GR, KU, NA, PR,
RO, UT, VA, VN,

Kåseberga Hamn
BA, BA, EV, FI, FO, PI,
PR, TO, US, UT, VA,

013

Löderups
rekreationsområde
BO, GR, LE, NA, PA, PI,
PR, VA.

Löderup trekanten norr
om Tuvegatan
GR, SÅ.

Löderup Kastanjegatan
GR, SÅ.

017

Löderups strandbad
BO, EV, GR, NA, PI, SA,
US, UT, VA,

Löderups strandbad
stranden
BA, NA, PA, RO, SB, UT,
VA, VN,

Hägestad/Backåkra
natureservat och
meditationsplats
BA, DJ, GR, NA, PI, PR,
RO, SO, UT, VA, VN,

P16

Hagestad/Backåkra
natureservat och
meditationsplats
BA, DJ, GR, NA, PI, PR,
RD, SO, UT, VA, VN,

P17

Hagestad/Backakra
natureservat och
meditationsplats
BA, DJ, GR, NA, PI, PR,
RD, SO, UT, VA, VN.

Q-R 15-17

Sandhammaren
BA, GR, NA, PI, PR, RO,
SO, SB, US, UT, VA, VN,

Hagestad/Backåkra
natureservat och
meditationsplats
BA, DJ, GR, NA, PI, PR,
RO, SO, UT, VA, VN,

KÄLLOR

KÄLLOR

Boverket (2007) Bostadsnära natur – inspiration & vägledning

Pereira Barboza, Cirach, Khomenko, Jungman, Mueller, Barrera-Gómez et al. (2021) "Green space and mortality in European cities: a health impact assessment study"

Grahn & Stigsdotter (2003) "Landscape planning and stress, Urban Forestry & Urban Greening"

Region Skåne – Rofyllda platser i Ystad

Region Skåne (2023) "3-30-300 i Skåne - Analysmodell för grönnare och hälsosammare städer"

Visit Skåne: The Map of Quietude <https://www.visitskane.com/quietude#close>

SPACESCAPE

Spacescape AB / Östgötagatan 100 / Box 4700 / SE-116 92 Stockholm / Sweden
Tel +46 8 452 97 67 / www.spacescape.se / info@spacescape.se